

# KRZYSZTOFORY

Zeszyty Naukowe Muzeum Historycznego Miasta Krakowa

40



Muzeum Krakowa

Kraków 2022

**Recenzenci zeszytu 40 / Reviewers of Volume 40:**

Marek Burak (Muzeum Politechniki Wrocławskiej), Karolina Grodziska (Polska Akademia Umiejętności), Katarzyna Jagodzińska (Uniwersytet Jagielloński), Konrad Meus (Uniwersytet Pedagogiczny w Krakowie), Filip Musiał (Instytut Pamięci Narodowej Oddział w Krakowie), Dariusz Niemiec (Uniwersytet Jagielloński), Zdzisław Noga (Uniwersytet Pedagogiczny w Krakowie), Agnieszka Chłosta-Sikorska (Uniwersytet Pedagogiczny w Krakowie), Łukasz T. Sroka (Uniwersytet Pedagogiczny w Krakowie), Marcin Starzyński (Uniwersytet Jagielloński), Jan Święch (Uniwersytet Jagielloński), Janusz Trupinda (Muzeum Zamkowe w Malborku), Konrad Wnęć (Uniwersytet Jagielloński), Michał F. Woźniak (Uniwersytet Mikołaja Kopernika w Toruniu), Emil Zaitz (Muzeum Archeologiczne w Krakowie), Zdzisław Zblewski (Uniwersytet Jagielloński), Marcin Zdanowski (Muzeum Okręgowe w Toruniu), Dorota Żurek (Uniwersytet Pedagogiczny w Krakowie)

**Redaktor prowadzący / Commissioning editor:** Anna Biedrzycka

**Tłumaczenie na język angielski / Translation into English:** Maria Piechaczek-Borkowska

**Projekt graficzny / Graphic Design:** Monika Wojtaszek-Dziadusz

**Ilustracje / Illustrations:** Archiwum Narodowe w Krakowie (ANK), Archiwum Państwowe w Gdańsku, Biblioteka Jagiellońska (BJ), Biblioteka Kórnicka PAN, Biblioteka Narodowa (BN), Biblioteka Naukowa PAU i PAN w Krakowie (BNPP), Centrum Dialogu Przełomy, Centrum Edukacji Przyrodniczej UJ, Instytutu Pamięci Narodowej Oddział w Krakowie, Muzeum Etnograficzne w Krakowie (MEK), Muzeum Krakowa (MK), Muzeum Narodowe w Krakowie (MNK), Muzeum Pamięci Sybiru, Muzeum Pomorza, Państwowe Muzeum Auschwitz-Birkenau w Oświęcimiu, Politechnika Krakowska, Wikipedia

oraz / and: Piotr Cora, Mateusz Drożdż, Iwona Siwek-Front, Marcin Gulis, Andrzej Janikowski, Tomasz Kalarus, Kamil Karski, Bogdan Krężel, Michał Lichtański, Marek J. Łukacz, Paweł Mazur, Katarzyna Niwińska, Tomasz Trzaskalik, Mateusz Szczypiński, Agnieszka Wanicka, Michał Wojtarowicz, Mateusz Zdeb, Beata Zuba

ISSN 0137-3129

© Muzeum Krakowa, Kraków, 2022

**Wydawca / Publisher:**

Muzeum Krakowa, Rynek Główny 35, 31-011 Kraków

[www.muzeumkrakowa.pl](http://www.muzeumkrakowa.pl)

[www.facebook.com/muzeumkrakowa](https://www.facebook.com/muzeumkrakowa)

[www.muzeumkrakowa.pl/krzysztofony-zeszyty-naukowe](http://www.muzeumkrakowa.pl/krzysztofony-zeszyty-naukowe)

**Rocznik jest wpisany do prowadzonego przez MEiN Wykazu czasopism naukowych i recenzowanych materiałów z konferencji międzynarodowych z 21 grudnia 2021 r.: na liście nr 32489; unikatowy identyfikator czasopisma – 201305 / The annual is included on the updated list of scholarly journals and peer-reviewed proceedings from international conferences accredited by the Ministry of Education and Science published on 21 December 2021: item No. 32489 on the list; the journal's unique identifier is 201305**

**Czasopismo jest indeksowane w bazie ERIH PLUS / The journal is included in the ERIH PLUS database**

**Pierwotną wersją czasopisma jest wersja papierowa / The periodical originally comes out in paper**

**Printed in Poland**

**Nakład:** 200 egz. / An edition of 200 copies

**Skład, przygotowanie do druku / Typesetting:** Jacek Łucki

**Druk / Print:** Sindruk

**Redaktor / Editor**

Michał Niezabitowski

**Rada Naukowa / Scientific Council**

Zdzisław Noga – przewodniczący / President (Uniwersytet Pedagogiczny w Krakowie), Antoni Bartosz (Muzeum Etnograficzne w Krakowie), Jacek Chrobaczyński (Uniwersytet Pedagogiczny w Krakowie), Péter Farbaký (Budapesti Történeti Múzeum, Węgry), Jacek Gądecki (Akademia Górniczo-Hutnicza w Krakowie), Jacek Górski (Muzeum Archeologiczne w Krakowie), Dariusz Kosiński (Uniwersytet Jagielloński), Piotr Krasny (Uniwersytet Jagielloński), Anna Niedźwiedz (Uniwersytet Jagielloński), Jacek Purchla (Uniwersytet Ekonomiczny w Krakowie; Międzynarodowe Centrum Kultury w Krakowie), Volker Rodekamp (Stadtgeschichtliches Museum Leipzig, RFN)

**Komitet Redakcyjny / Editorial Committee**

Marcin Baran, Monika Bednarek, Anna Biedrzycka, Ewa Gaczoł, Piotr Hapanowicz, Zdzisław Noga, Wacław Passowicz, Jacek Salwiński, Joanna Strzyżewska, Andrzej Szoka, Maria Zientara, Jacek Zinkiewicz – sekretarz / secretary

# Plac Nowy krakowskiego Kazimierza.

## Zapis historii od XIV do XX wieku

**Informacje o autorze:** dr hab., historyk sztuki i historyk, profesor Uniwersytetu Papieskiego Jana Pawła II w Krakowie, wykładowca na Akademii Sztuk Pięknych w Krakowie, <https://orcid.org/0000-0002-7022-999X>

**Information about the author:** PhD, art historian and historian, Associate Professor at the Pontifical University of John Paul II in Kraków, lecturer at Jan Matejko Academy of Fine Arts in Kraków, <https://orcid.org/0000-0002-7022-999X>

**Abstrakt:** Dzisiejsza forma placu Nowego, ukształtowana w skali dwuwymiarowej około 1873 roku, a trójwymiarowej – z wysoką zabudową w pierzejach i Okrągłakiem w centrum – na przełomie XIX i XX wieku, jest wypadkową przekształceń następujących w ciągu wieków. Zasadnicze znaczenie miał układ urbanistyczny Kazimierza wytyczony w wyniku lokacji miasta w 1335 roku. Nie mniejszą rolę odegrało włączenie doń Bawołu (1340) i budowa muru obronnego, którego linia zdeterminowała północną pierzeję dzisiejszego placu. Zagospodarowanie terenów pomiędzy działkami po północnej stronie dzisiejszej ulicy Józefa (pierwotnej Sukienniczej, od przełomu XV i XVI wieku Żydowskiej) wprowadziło tu na przełomie średniowiecza i nowożytności szereg nowych funkcji i budowli, m.in. topnię złota cechu krakowskich złotników zwaną *hutą* (sytuacja odpowiadająca dzisiejszej posesji Centrum Kultury Żydowskiej przy ulicy Meiselsa 17 / plac Nowy) oraz dwór Jordanów z budynkiem w rejonie dzisiejszego placu Nowego 3 (pierzeja południowa) i ogrodem zajmującym zachodnią część obecnego placu. Jego zachodnią pierzeję zdeterminował kanał zbierający nieczystości z klasztoru Kanoników Regularnych Laterańskich i przyległych kamienic, mający ujście do dawnego koryta Wisły (Starej) za murem obronnym miasta. Kolejny ważny etap to włączenie omawianego terenu do kazimierskiego Miasta Żydowskiego w ramach jego ostatniego poszerzenia dokonanego w 1608 roku. Pojawiająca się wówczas nazwa miejscowa – *area nova Iudaeorum* – trafić miała z czasem do dzisiejszej nazwy placu. Owa *area* traktowana była jako rezerwa dla zabudowy drewnianej, kształtowanej przez uboższych mieszkańców, zachowanej jeszcze w XIX wieku, znanej z archiwalnych planów i rysunków krakowskich artystów. Nowoczesne

plany urbanistyczne zakładające – bezskutecznie – likwidację zabudowy drewnianej na rzecz murowanej przyniosły lata Wolnego Miasta Krakowa (1815–1846). Ówczesne koncepcje urbanistyczne doczekały się realizacji w dobie autonomii galicyjskiej (1867–1918) w postaci wspomnianych działań z około 1873 roku i z przełomu XIX i XX wieku. Tragedia Holokaustu przyniosła całkowitą zmianę społecznego charakteru tej dawnej żydowskiej części Krakowa. Dawna architektura zachowana tu jest znacznie lepiej niż przy sąsiedniej ulicy Kupa. Nie przypadł zatem nastrój tej enklawy, której tradycję podtrzymuje wspomniane Centrum Kultury Żydowskiej w bet ha-midrashu Bne Emuna. Wśród starszych mieszkańców przetrwała dawna, nieoficjalna nazwa placu Nowego: plac Żydowski. Kulturowanie tej tradycji i pamięci jest dzisiaj wyzwaniem z zakresu niematerialnych wartości kulturowych, istotniejszym nawet od utrzymywania zabytkowej substancji.

### Nowy Square in Kraków's Kazimierz: an Overview of the Square's History from the 14<sup>th</sup> to the 20<sup>th</sup> Century

**Abstract:** The present-day shape of plac Nowy [lit. New Square], formed on the two-dimensional scale around 1873, and on the three-dimensional scale – with its high-rise buildings featuring in the frontages and the rotunda (Okrągłak) at the centre – at the end of the 19<sup>th</sup> and the beginning of the 20<sup>th</sup> century is the ultimate outcome of transformations spanning many centuries. The urban layout of Kazimierz delineated as a result of the town's formal establishment under Magdeburg Law in 1335 played a crucial role in this process. Equally important was the incorporation of the village of Bawół into the town (1340), and the construction of the defensive wall whose course determined the location of the north frontage of the present-day square. The development of the land stretching between the plots on the north side of what is today known as Józefa Street (originally called Sukiennicza Street, and later renamed Żydowska Street around the late 15<sup>th</sup> or the early 16<sup>th</sup> century) resulted in the introduction of a number of new functions and facilities at the twilight of the Middle

ages and in the early decades of the Early Modern Period, e.g. the gold smelter run by the Kraków Goldsmiths Guild known as the gold mill (*buta*) located on the site currently occupied by the Centre for Jewish Culture at 17 Meiselsa Street / Nowy Square), and the manor house owned by the Jordan family which stood in the vicinity of today's 3 Nowy Square (in the south frontage), together with a garden covering the west section of today's square. The location of the square's west frontage was determined by the course of the sewer collecting waste from the Monastery of Canons Regular of the Lateran and the adjacent houses which fed into the old channel of the Vistula River, outside the city's defensive wall. Another important milestone was the incorporation of the discussed area into Kazimierz's Jewish Town as part of its final expansion completed in 1608. The local Latin name which was then introduced – *area nova Iudaeorum* – was eventually to be partially preserved in the square's present-day name. The said *area* was considered as development reserve for the wooden houses constructed by the less affluent residents which were preserved up until the 19<sup>th</sup> century and documented in archival street plans and the drawings produced by Kraków artists. The era of the Free City of Kraków (1815–1846) saw the creation of modern urban development plans which proposed (in vain) the liquidation of old wooden structures and their replacement by new, brick houses. These urban planning concepts were eventually executed in the era of the autonomy of Galicia (1867–1918) in the form of the abovementioned developments that took place in 1873 and at the turn of the 20<sup>th</sup> century. The tragedy of the Holocaust brought about a complete change of the social character of Kraków's former Jewish quarter. The old, historical architecture in this area has survived in a much better shape than at the nearby Kupa Street. Thus, the unique atmosphere of this enclave whose tradition has been kept alive by the aforementioned Centre for Jewish Culture located at the former B'nei Emuna Beit ha-midrash has not been lost. The old, unofficial name of Nowy Square: plac Żydowski (lit. Jewish Square) is still in use among the neighbourhood's elderly residents. Today, cultivating this tradition and keeping this memory

alive is a challenge we face in the realm of non-material cultural values, which seems even more important than preserving the site's material historical substance.

**Słowa kluczowe:** Kazimierz krakowski, Miasto Żydowskie, dwór Jordanów, regulacje urbanistyczne

**Keywords:** Kraków's Kazimierz, Jewish Town, the Jordan manor in Kraków, urban planning regulations

Plac Nowy krakowskiego Kazimierza zasadniczo ukształtowany jako wnętrze urbanistyczne w dzisiejszej postaci na początku XX wieku zachował elementy pochodzące ze znacznie wcześniejszych okresów. Niniejszy artykuł to monografia tego zespołu, jego przeobrażeń urbanistycznych i architektonicznych, a nade wszystko socjalnych. Na takie monografie oczekuje większość placów i ulic dawnego Krakowa czy raczej krakowskiego trójmiasta.

Artykuł jest rozwinięciem treści zawartych we wcześniejszych publikacjach autora<sup>1</sup>. Spośród wykorzystanych źródeł szczególną rolę odgrywają archiwalne plany Krakowa<sup>2</sup> oraz pochodzące z XIX i początku XX wieku projekty budowlane. Wśród źródeł pisanych istotne znaczenie mają zwłaszcza te zgromadzone w Archiwum Klasztoru Kanoników Regularnych Laterańskich przy kościele Bożego Ciała dotyczące będących niegdyś w gestii tego konwentu kamienic przy ulicy Józefa oraz protokoły z posiedzeń Senatu Wolnego Miasta Krakowa.

W dziejach terenu, na którym w XIX wieku i na początku XX stulecia kształtowany był plac Nowy, wyodrębnić można kilka okresów. Pierwszy – z pozoru niewidoczny – związany jest z lokacją miasta Kazimierza, wytyczeniem modułowego planu urbanistycznego i budową muru obronnego. Drugi, przypadający na przełom średniowiecza i ery nowożytnej, to wypełnianie (a także zacieranie) tego planu przez uchwytną dzisiaj w źródłach zabudowę. Trzeci wiąże się z dokonaniem w latach 1607–1608 poszerzeniem kazimierskiego Miasta Żydowskiego i rozwojem drewnianej zabudowy mieszkalnej, dominującej tu jeszcze po połowie XIX wieku. Czwarty obejmuje okres Wolnego Miasta Krakowa (1815–1846),

<sup>1</sup> Krasnowolski Bogusław: „Kazimierz ze Stradomiem i dawną Łąką św. Sebastiana. Studium historyczno-urbanistyczne”. Kraków 1982–1985, mps w archiwum Małopolskiego Wojewódzkiego Urzędu Wojewódzkiego w Krakowie (dalej cyt. archiwum MWKZ); idem: *Rozwój przestrzenny i architektoniczny Miasta Żydowskiego na Kazimierzu*. „Krzysztofory. Zeszyty Naukowe Muzeum Historycznego Miasta Krakowa” 1988, z. 15, s. 84–98; idem: *Układ przestrzenny krakowskiego Kazimierza w wieku XIV*. „Rocznik Krakowski” 1988, t. 54, s. 17–58; idem: „Kraków, ul. Meiselsa 17 / ul. Nowa, dawny dom modlitwy z otoczeniem, dokumentacja naukowa z wnioskami konserwatorskimi”. Kraków 1988, mps w archiwum MWKZ; idem: *Z badań nad architekturą i urbanistyką krakowskiego Kazimierza w okresie późnośredniowiecznym i nowożytnym*. „Rocznik Krakowski” 1989, t. 55, s. 103–112; idem: *Ulice i place krakowskiego Kazimierza. Z dziejów chrześcijaństwa i Żydów w Polsce*. Kraków 1992, s. 69–70, 115–120; idem:

*Kazimierskie Miasto Żydowskie i jego zabudowa w połowie XVII wieku w świetle niektórych przekazów źródłowych*. „Krzysztofory. Zeszyty Naukowe Muzeum Historycznego Miasta Krakowa” 2004, z. 22, s. 7–33; idem: *Krakowski Kazimierz. Historia i kultura*, Biblioteka Krakowska, nr 186. Kraków 2022, *passim*.

<sup>2</sup> Większość publikowana w: *Atlas historyczny miast polskich*. Red. Roman Czaja. T. 5. *Małopolska*. Red. Zdzisław Noga. Z. 1. *Kraków*. Red. Zdzisław Noga. Kraków 2007; *Katalog dawnych map wieloskalowych Krakowa XVI–XIX wieku*. Red. Michał Odlanicki-Poczobutt. Warszawa–Kraków 1981; Odlanicki-Poczobutt Michał, Traczewska-Białek Zofia: *Plan Kółtajowski źródłem wiedzy o Krakowie*. „Rocznik Krakowski” 1977, t. 48, s. 9–18 (tam reprodukcja planu w skali oryginału); *Plan miasta Krakowa Ignacego Enderle z lat (1802–1805) 1807–1808 tak zwany Senacki wraz z wykazem realności miasta Krakowa z początku XIX wieku*. Wyd. Henryk Münch. Kraków 1959.



Ryc. 1. Lokacyjny układ urbanistyczny Kazimierza z 1335 r. (A – rekonstrukcja według autora) a problem zagospodarowania terenów między północną granicą modularnego rozmierzenia bloków zabudowy i północnym odcinkiem muru obronnego (B)

podjmującego tu próby regulacji urbanistycznych, w przeciwieństwie do innych rejonów Kazimierza raczej nieskutecznie. Wreszcie okres piąty, przypadający na lata autonomii galicyjskiej (1867–1918), to, jak wspomniano, ukształtowanie placu w jego obecnym charakterze. Późniejsze przekształcenia architektoniczne miały drugorzędny charakter, w przeciwieństwie do przeobrażeń społecznych. Tragedia Holokaustu zniszczyła tradycję trwającą i rozwijającą się tu od początku XVII wieku. Czy dzisiaj uda nam się utrzymać specyficzny urok tego miejsca nazywanego jeszcze do niedawna przez starszych mieszkańców Kazimierza placem Żydowskim?

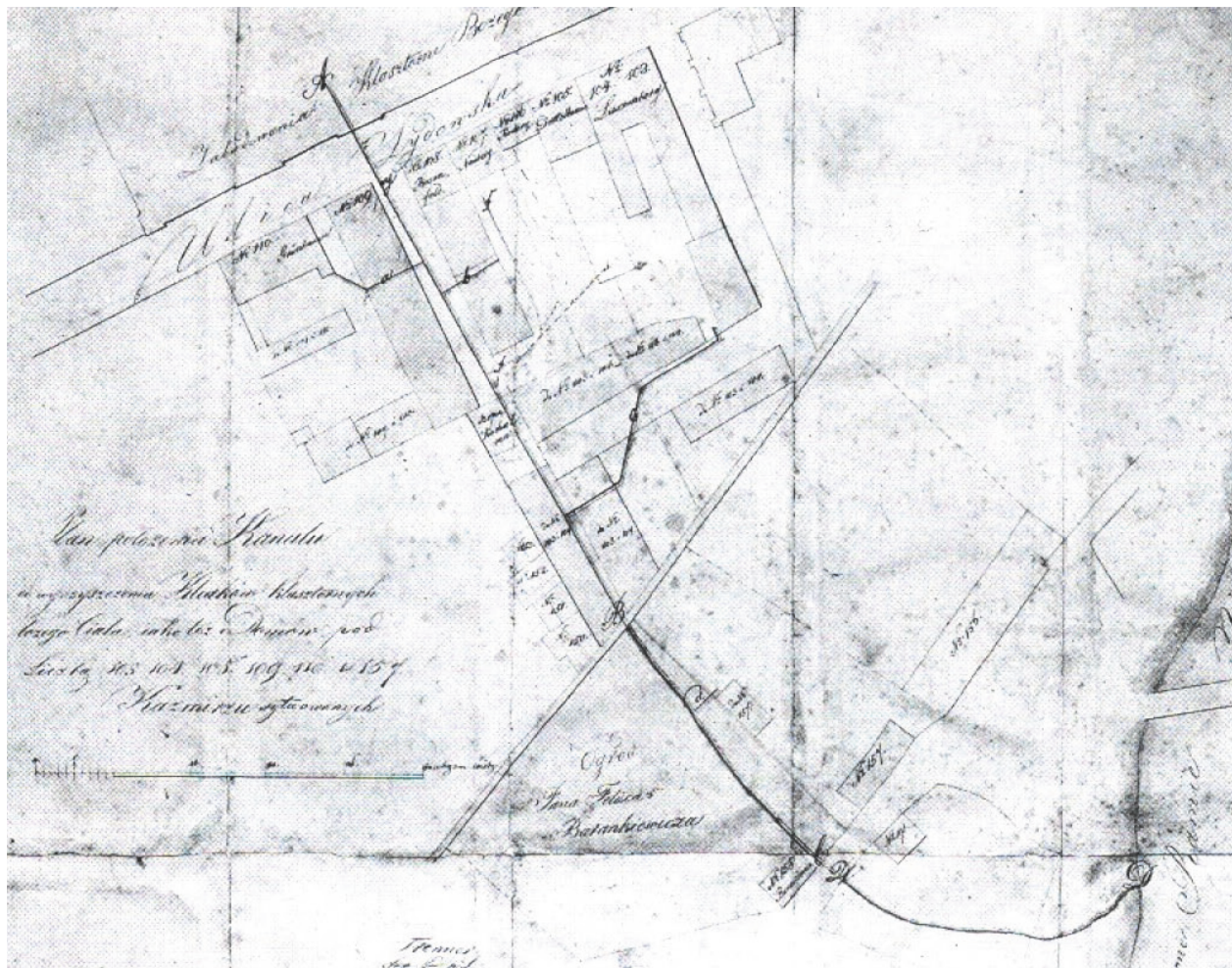
Układ urbanistyczny Kazimierza<sup>3</sup> (ryc. 1A) wytyczony został w wyniku lokacji miasta z 1335 roku na podstawie – jak wynika z analiz modularnych – miar określonych w sznurach (47,10 m; 150 stóp à 31,4 cm) i prętach (4,71 m). Wytyczono m.in. sieć ulic skupiających zabudowę (m.in. ulicę Tkaczy określaną też mianem Sukieniczej<sup>4</sup>, dzisiejszą Józefa, która otrzymała szerokość 3 prętów), głębokość podzielonych na działki bloków zabudowy (blok po północnej stronie wspomnianej ulicy zyskał głębokość 1 sznura) i nieskupiające zabudowy uliczki na

zaplaczach bloków oraz międzuchowe o szerokości zapewne 1 pręta. Do tych ostatnich należała m.in. dzisiejsza ulica Nowa, od XIX wieku pokrywająca się z zachodnią pierzeją dzisiejszego placu Nowego, wbrew swojej nazwie związana z lokacyjnym rozplanowaniem. Wspominana była od roku 1400 jako przecznica szkolna (*contrata scolae*), od stojącego w narożniku dzisiejszej ulicy Józefa 22 / ulicy Nowej najstarszego budynku szkoły parafii Bożego Ciała<sup>5</sup>.

<sup>3</sup> Krasnowolski Bogusław: *Układ przestrzenny...*, s. 17–57; idem: *Lokacyjne układy urbanistyczne na obszarze Ziemi Krakowskiej w XIII i XIV wieku. Cz. 2. Katalog lokacyjnych układów urbanistycznych*. Kraków 2004, s. 87–92; idem: *Krakowski Kazimierz...*, s. 53–61.

<sup>4</sup> Nazwa ulicy Tkaczy (*Textorum*) pojawiła się w 1385 r., identyczna z nią ulica Sukienników (*Lanificum, Pannificum*) notowana była od 1411 r. Krasnowolski Bogusław: *Ulice...*, s. 63.

<sup>5</sup> Konieczna Wanda: *Początki Kazimierza (do r. 1419)*. W: *Studia nad przedmieściami Krakowa*. Biblioteka Krakowska, nr 94. Kraków 1938, s. 26. Podobna wzmianka pochodzi m.in. z 1404 r., szkoła stoi a *contrata scolae in acie* (*ibidem*, s. 28).



Ryc. 2. Plan położenia kanału do wyczyszczenia kloaków klasztornych z 1819 r. Kanał odprowadzający wodę z terenu przy kościele Bożego Ciała wpisany jest w przebieg lokacyjnej uliczki, dawnej przecznicy szkolnej, dzisiejszej Nowej

Może od chwili powstania ta wąska uliczka związana była z kanałem odprowadzającym wody z zespołu parafialnego kościoła Bożego Ciała. Hipotetycznie do tego (i innych) kanałów można odnieść wzmiankę o wydatkach z roku 1380 *pro canalibus tribus ad ecclesiam Corporis Christi*<sup>6</sup>. W miejscu przecięcia się kanału ze wznoszonym zapewne

od około 1340 roku murem obronnym (zob. niżej) znajdowała się – w tymże murze – furtka. Do niej odnoszą się wzmianki z lat 1628 i 1640 (brona na Podrzezie, brona podbrzeska, pod koniec XVIII wieku nazywana bramą Rybacką)<sup>7</sup>. Bezpośrednie potwierdzenia źródłowe kanału są późniejsze. Zachowały się w nowożytnych aktach dotyczących nieruchomości we władaniu klasztoru Kanoników Regularnych Laterańskich przy kościele Bożego Ciała. I tak w latach 1672–1674 zanotowana została „ulica albo rynsztok”, „ulica nad rynsztokiem alias Ciemna”, *platea publica et canalia*, „kanał z miasta idący ciągnie się przez mur miejski do Wiśły”<sup>8</sup>. W 1795 roku klasztor remontował kanał publiczny „od Klasztoru aż do murów miejskich kazimierskich poprzek ulicy Żydowską zwanej”<sup>9</sup>, w 1811 roku prowadzono kolejny remont, z 1826 roku pochodzi opis ówczesnego stanu: „Kanał ten z kamienia murowany, spodem posadzka kamienna i ceglana, z wierzchu sklepiony”<sup>10</sup>, z około roku 1819 pochodzi *Plan położenia kanału do wyczyszczenia kloaków klasztornych*<sup>11</sup> (ryc. 2).

Należy przypuszczać, że istotne zmiany w ukształtowaniu północno-wschodniej części Kazimierza zaszły po roku 1340, po włączeniu do miasta centrum wsi Bawół<sup>12</sup> (ryc. 1B) z placem w postaci dzisiejszej ulicy Szerokiej. Wznoszony – zapewne od tejże daty – mur obronny, by objąć także

<sup>6</sup> *Księgi radzieckie Kazimierskie 1369–1381 i 1385–1402*. Wyd. Adam Chmiel. Kraków 1932, s. 159.

<sup>7</sup> Tomkowicz Stanisław: *Ulice i place Krakowa w ciągu dziejów, ich nazwy i zmiany postaci*. Biblioteka Krakowska, nr 63–64. Kraków 1926, s. 224, na podstawie wypisów Żegoty Paulego (Biblioteka Jagiellońska [dalej cyt. BJ]), Teki Żegoty Paulego [dalej cyt. ŻP], rkps 5357/II, t. 7, k. 111) oraz Ambrożego Grabowskiego.

<sup>8</sup> Archiwum Klasztoru Kanoników Regularnych Laterańskich (dalej cyt. AKRL), Kamienice 1573–1764, sygn. II-C-28, s. 28, 31, 38–39, 71–73.

<sup>9</sup> AKRL, Kamienice 1701–1825, sygn. II-D-2, s. 253–256.

<sup>10</sup> AKRL, Kamienice 1826–1859, sygn. II-D-21, s. 3.

<sup>11</sup> Archiwum Narodowe w Krakowie (dalej cyt. ANK), sygn. WMK 116.

<sup>12</sup> *Kodeks dyplomatyczny miasta Krakowa 1257–1506*. Cz. 1. Wyd. Franciszek Piekosiński. Kraków 1879, nr 24.

Bawół, załamuje się po wschodniej stronie bramy Glinianej (Krakowskiej)<sup>13</sup> ku północnemu wschodowi. W rezultacie w obrębie linii obronnej znalazł się trójkątny teren między domniamaną uliczką na zapleczu bloków zabudowy po północnej stronie ulicy Józefa (ówczesnej Tkackiej – Sukienniczej) a miejskim murem obronnym. Najstarsze zachowane spisy podatkowe Kazimierza z lat z lat 1369, 1385, 1386, 1387 i około 1388–1390<sup>14</sup> nie wspominają tu o żadnych własnościach, nie wymieniają też żadnej ulicy, która mogłaby się tu znaleźć<sup>15</sup>. Zagospodarowanie tego terenu miało zatem charakter ekstensywny, a najstarsze odnoszące się doń wzmianki pochodzą dopiero z przełomu wieków XV i XVI (zob. niżej). Można przypuszczać, że bezpośrednio po lokacji miasta, a przed włączeniem doń centrum Bawołu przewidywano inny przebieg muru obronnego, bezpośrednio za blokami zabudowy po północnej stronie dzisiejszej ulicy Józefa (Tkackiej – Sukienniczej). Charakterystyczne, że linia ta – odpowiadająca domniemanej uliczce na zapleczu tych bloków – niemal dokładnie trafia w rejon bramy Glinianej. W takim wypadku uliczka ta byłaby pierwotnie przewidywana jako podmurna. Na odmienną od ostatecznej realizacji sytuację muru obronnego zdają się wskazywać wyniki badań terenowych prowadzonych w 2019 roku w rejonie bramy Glinianej pod kierunkiem dr. arch. Marka M. Łukacza, z odkryciem starszego od bramy muru, o niewyjaśnionej dotąd funkcji, biegnącego w szerokości ulicy Krakowskiej<sup>16</sup>.

Zagospodarowywanie terenów pomiędzy zapleczami bloków po północnej stronie dzisiejszej ulicy Józefa a murem obronnym (ryc. 3) uchwytne jest w źródłach pisanych od końca XV i początku XVI wieku. Ogólną orientację dają tu nowożytny spisy posesji, głównie spisy podatkowe z lat 1550–1789<sup>17</sup>, konfrontowane ze starszymi informacjami źródłowymi. Poborca podatków, idąc z zachodu ku wschodowi wzdłuż północnej pierzei dzisiejszej ulicy Józefa, po minięciu narożnej kamienicy przy ulicy Józefa 20 / ulicy Nowej, na



Ryc. 3. Elementy zagospodarowania terenów pomiędzy zapleczami bloków po północnej stronie dzisiejszej ul. Józefa (*platea Iudaeorum*) a murem obronnym na przełomie XV i XVI w.; interpretacja autora na przerysie planu Senackiego

<sup>13</sup> Najstarsze odnoszące się do niej wzmianki pochodzą z lat 1363, 1379 i 1386. *Kodeks dyplomatyczny Małopolski*. [T. 1] 1178–1386. Wyd. Franciszek Piekosiński. Kraków 1876, nr 271; *Księgi radzieckie...*, s. 5, 121, 163; interpretacja: Krasnowolski Bogusław: *Układ przestrzenny...*, s. 47.

<sup>14</sup> *Księgi radzieckie...*, s. 1, 5, 162–163, 172, 213, 202–208, 249–254.

<sup>15</sup> Jako ulicę – określaną przez konkretną nazwę – rozumiano ciąg komunikacyjny skupiający zabudowę.

<sup>16</sup> Łukacz Marek M., Łukacz Marek J.: „Kraków ul. Krakowska / ul. Meiselsa – wstępne wyniki badań architektonicznych murowanych struktur przestrzennych odsłoniętych w czasie badań archeologicznych w rejonie d. bramy Glinianej”. Pracownia Badań Zabytków Architektury. Kraków 2019, wydruk komputerowy. Za udostępnienie tego cennego opracowania serdecznie dziękuję panu dr. inż. arch. Markowi M. Łukaczowi; e idem: *Nieznanym mur obronny partii przedlokacyjnego Kazimierza*, w niniejszym tomie; zob. Krasnowolski Bogusław: *Krakowski Kazimierz...*, s. 60–61.

<sup>17</sup> Są to następujące materiały: spis podatkowy z 1550 r., publikowany w: *Prawa, przywileje i statuta miasta Krakowa*. T. 1. (1507–1586), z. 1. Wyd. Franciszek Piekosiński. Kraków

1885; *Prawa, przywileje i statuta miasta Krakowa (1507–1795)*. T. 2, z. 1 (1587–1696). Wyd. Franciszek Piekosiński. Kraków 1890, nr 140; niepublikowane spisy podatkowe w ANK z lat 1553–1567 (sygn. K.749), 1557 (sygn. K.750), 1558 (sygn. K.751), 1564 i 1568 (sygn. K.752), 1573 (sygn. K.753), 1581 (sygn. K.754), 1605 (sygn. K.762), 1607 (sygn. K.763), ok. 1612 (sygn. K.764), 1614 (sygn. K.765), 1617 (sygn. K.766), 1619 (sygn. K.767), 1628 (sygn. K.768), 1633 (sygn. K.769), 1634 (sygn. K.770), 1638 (sygn. K.771), 1655 (sygn. K.776), 1658 (sygn. K.777), 1671 (sygn. K.788), 1683–1685 (sygn. K.792; sygn. K.793), 1696 (sygn. K.795), 1733 (sygn. K.802), *Rewizja stanu domów (...)* z 1673 r. (sygn. K.747), zestawienia kontrybucji wojskowych z lat 1710 (sygn. K.779) i z początku XVIII w., *Konotacja kamienicy domów (...)* zruynowanych (sygn. K.748), *Inwentarz stosownie do zrysowanej karty mierniczej*. Oprac. Marcin Józef Kromer, 1789 (sygn. K.715). Interpretacja: Krasnowolski Bogusław: „Kazimierz ze Stradomiem (...). Podsumowanie danych z nowożytnych spisów podatkowych”. Kraków 1986, aneks E-1.





Ryc. 4. Dwór Jordanów na panoramie Krakowa z lat 1536/1537, widok od południowego wschodu; przerys i interpretacja autora

ogół skręcał w tę ostatnią i odnotowywał posesje położone na zapleczach działek siedliskowych orientowanych do ulicy Józefa. Po swojej lewej (czyli zachodniej) stronie odnotował *hutę* złotników krakowskich i *ramy sukiennicze*, po prawej (wschodniej) – kamienicę Jordanowską. Te istotne elementy zagospodarowania terenu wymagają szerszej analizy.

Topnia metalu, należąca do cechu złotników krakowskich, wzmiankowana była po raz pierwszy w roku 1489 jako położona na gruncie zakupionym 20 lat wcześniej od niejakiego Klemensa Nigry<sup>18</sup>. Analizy cytowanych nowożytnych spisów posesji wymieniają kilka posiadłości, które lokalizować należy na zapleczach dzisiejszych posesji przy ulicy

Józefa 10–20, sięgających do muru obronnego. Pierwszą z nich – od wschodu – była owa *huta złotnicza*. W 1526 roku cech złotników krakowskich sprzedał synom Jana Kercwaschera ogród położony w Kazimierzu, na tyłach innego ogrodu tegoż cechu, pomiędzy murem miejskim a ogrodem Ludomiły<sup>19</sup>. W spisie z roku 1550 wzmiankowano *Domus Huta*, w latach 1555 i 1556 spotykamy lapidarne określenie *Huta*, w roku 1581 odnotowano kilka własności: *Zaborskiego Ramy*, *Hortus Niedzieliny*, *Braseatorium Żydkowa*, *Huta Złotnicza*. Warto tu przypomnieć, że położone po drugiej stronie muru obronnego sąsiadujące z omawianym terenem przedmieście określane było już we wspomnianych spisach podatkowych z lat 1386 i 1387 jako *Blechya*, która to nazwa związana była z prowadzonym tu bieleniem (blechowaniem) płótna. Niemal identyczne informacje jak cytowana z roku 1581 mamy w spisach z lat 1605 i 1607: *Zaborskiego Ramy*, *Złotnicy Crakowscy z Placu alias z Huty, słodownia, browar*. W 1628 roku odnotowane zostały *Ramy* i *Huta Złotnicza*, w roku 1632 zapisano: „w Hucie Złotników Krakowskich Izdeb 2”, w latach 1634 i 1655 (bezpośrednio przed najazdem szwedzkim) figuruje tu tylko *Huta Złotnicza*. Wskazówką dla lokalizowania owej *huty* jest też przekaz z 1618 roku dotyczący wydzierżawienia gruntu *penes sepem conflatorii aurificum in vico transversali plateae Iudaeorum*<sup>20</sup>. Ów *vicus* to dzisiejsza ulica Nowa, *platea Iudaeorum* to ulica Józefa.

Wspomniane *ramy* wiążą się z bieleniem tkanin, a więc bezpośrednio z zajęciami zamieszkałych przy dzisiejszej ulicy Józefa tkaczy i sukienników, których profesje dały średniowieczną nazwę ulicy Tkackiej – Sukienniczej. Wspomniane analizy spisów podatkowych wskazują, że *ramy* sięgały ku zachodowi aż po rejon bramy Glinianej. Zamożna, mieszczańska rodzina Zaborskich, pretendująca do stanu szlacheckiego, posiadała od połowy XVI wieku po lata trzydzieste XVII stulecia kamienicę przy dzisiejszej ulicy Józefa 10 / Bożego Ciała<sup>21</sup>.

Niezwykle interesująco przedstawia się sprawa sytuacji i wyglądu wspomnianej kamienicy Jordanowskiej (ryc. 4), czyli dworu Jordanów, wzmiankowanego po raz pierwszy w roku 1527 jako *curia generosi Achatii Jordan de Zakliczyn*<sup>22</sup>. Błędna identyfikacja z zespołem dawnych kamienic Miasta Żydowskiego w północnej pierzei dzisiejszej ulicy Szerokiej<sup>23</sup>, długo pokutująca w literaturze, została skorygowana przez niżej podpisanego na podstawie badań źródłowych prowadzonych w ramach wspomnianego studium urbanistycznego Kazimierza. Dwór stał w rejonie zachodniego odcinka południowej pierzei placu Nowego, czyli dzisiejszego budynku przy placu Nowym 3<sup>24</sup>. Była to okazała, piętrowa budowla o późnogotyckim względnie gotycko-renesansowym charakterze, nakryta wysokim, dwuspadowym dachem, z wykuszem w elewacji południowej, mieszczącym – jak współczesne jej domy kapitulne przy ulicy Kanińskiej w Krakowie – prywatną kaplicę.

Istotne zmiany na omawianym terenie nastąpiły w wyniku włączenia go w latach 1607–1608 do kazimierskiego Miasta Żydowskiego<sup>25</sup> (ryc. 5). Pozyskany teren, stanowiący aż 40 procent powierzchni *Oppidum Iudaeorum*, określanej w źródłach jako *area nova Iudaeorum* względnie *vicus novus iudaeorum*, *nova area Casimiriae ad vicum iudeorum sita*<sup>26</sup>,

<sup>18</sup> Lepszy Leonard: *Cech złotników krakowskich*. „Rocznik Krakowski” 1898, t. 1, s. 202–206; Tomkowicz Stanisław: *Ulice i place...*, s. 228.

<sup>19</sup> BJ, ŻP, rkps 5357/III, t. 7, k. 16.

<sup>20</sup> Ibidem, k. 80.

<sup>21</sup> Krasnowolski Bogusław: *Ulice...*, s. 67.

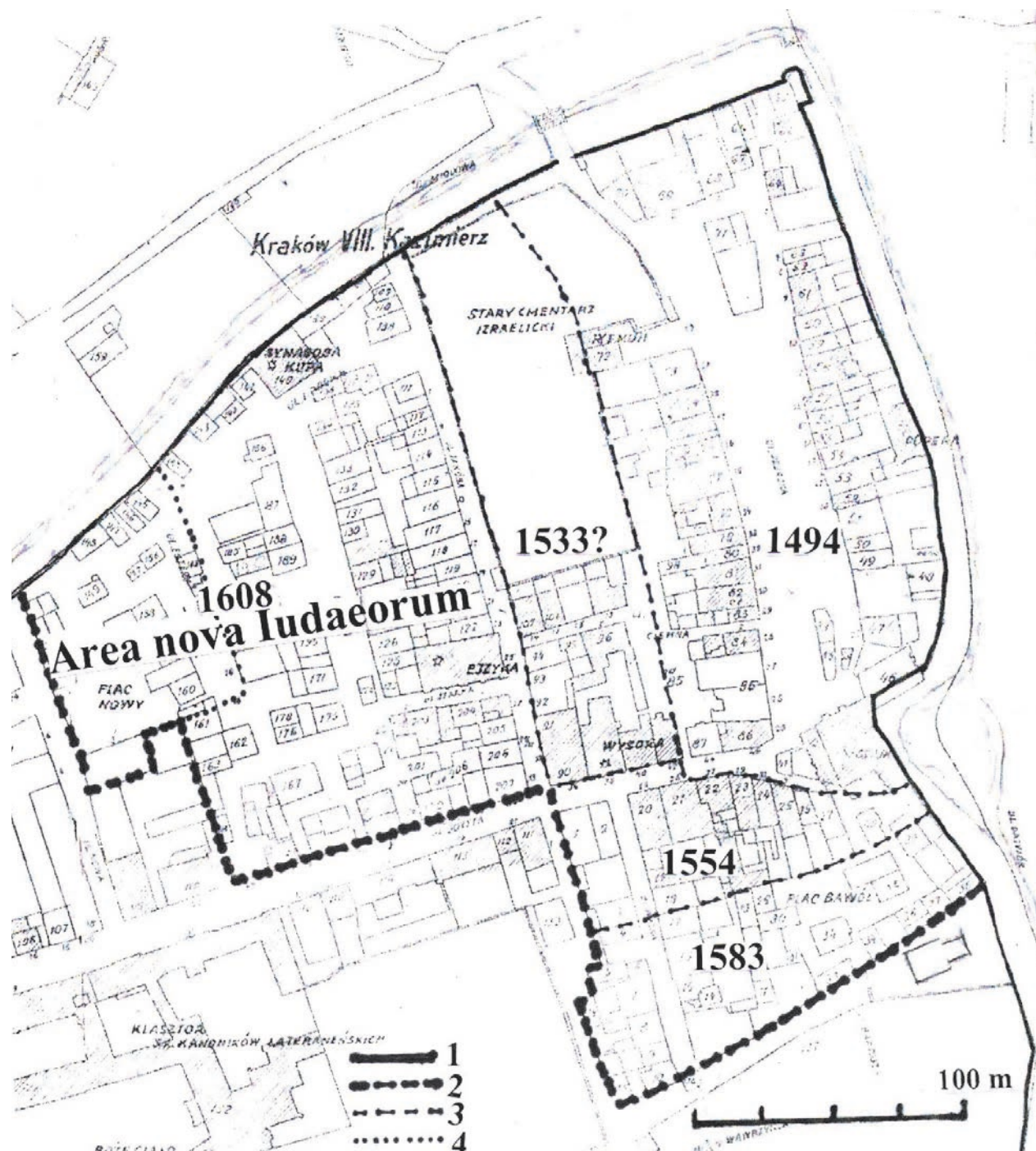
<sup>22</sup> BJ, ŻP, rkps 5357/III, t. 7, k. 24v.

<sup>23</sup> Bałaban Majer: *Dzieje Żydów w Krakowie i na Kazimierzu (1304–1868)*. T. 1. (1304–1655). Kraków 1912, s. 89; Świszczowski Stefan: *Miasto Kazimierz pod Krakowem*. Kraków 1981, s. 99, 156–158, 175, 190, 197–198; idem: *Miasto żydowskie na Kazimierzu w świetle nowych badań*. „Biuletyn Krakowski” 1960, t. 2, s. 47–72.

<sup>24</sup> Krasnowolski Bogusław: *Ulice...*, s. 119.

<sup>25</sup> Krasnowolski Bogusław: *Rozwój przestrzenny...*, s. 92–94; idem: *Ulice...*, s. 69–70, 115–120; idem: *Kazimierskie Miasto Żydowskie...*, s. 15–16.

<sup>26</sup> Bałaban Majer: *Historja Żydów w Krakowie i na Kazimierzu 1304–1868*. T. 1. 1304–1655. Kraków 1931, s. 198; Krasnowolski Bogusław: *Ulice...*, s. 120.



Ryc. 5. Rozwój terytorialny Miasta Żydowskiego; oprac. autora na przerysie planu Senackiego: 1. mur obronny Kazimierza, 2. najdalszy zasięg Miasta Żydowskiego, 3. granice między etapami poszerzania miasta, 4. granica ogrodu przy dworze Jordanów

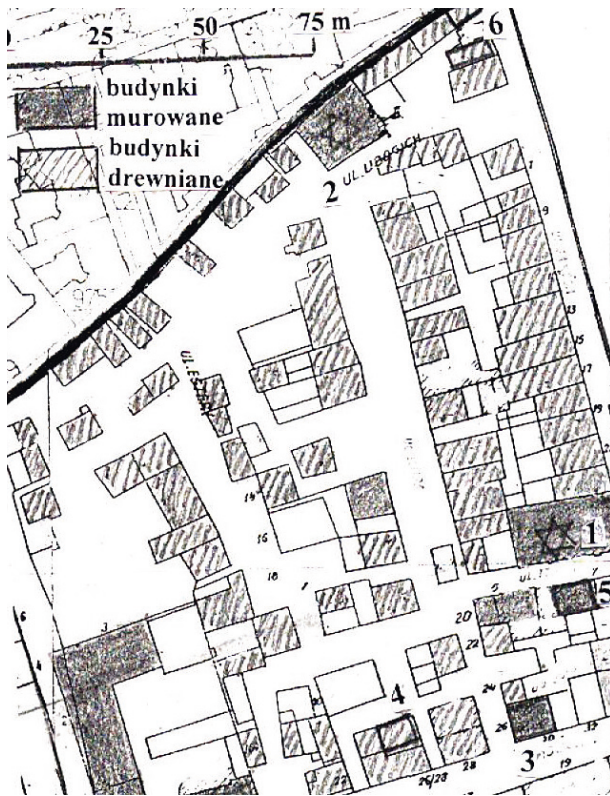
rozciągał się na zachód od dotychczasowej granicy miasta (to jest od dzisiejszej ulicy Jakuba). Obejmował dzisiejsze posesje przy ulicy Józefa 24–34 (były to tzw. *działki Niziołkowskie* z kilkoma domami drewnianymi, jedna posesja należąca do kazimierskiego szpitala św. Leonarda<sup>27</sup> i trzy domy należące do rurmistrzów miejskich) oraz teren sięgający do murów miejskich i muru (ogrodzenia) dawnej kamienicy Achacego Jordana wraz z trzema domkami drewnianymi na zapleczu teże<sup>28</sup>. M.in. mieszczanin Jan Grądziel sprzedał Żydom Mojżeszowi i Jakubowi Kalahore Doktorowiczom dwa domy drewniane z sadem i ogrodem, położone *ad moenia*

*versus plateau Iudaeorum (...)* *contiguas curie d. Achatii Jordan*<sup>29</sup>. Ale nie elity Miasta Żydowskiego, jak np. przedstawiciele wpływowej rodziny Kalahore, zagospodarowały większość pozyskanych terenów. Poza dwiema synagogami wzniesionymi na przełomie lat trzydziestych i czterdziestych

<sup>27</sup> Przekazana mu przez złotnika krakowskiego Jerzego Przybyłę w 1548 r. BJ, ŻB, rkps 5357/III, t. 7, k. 125.

<sup>28</sup> Ibidem, t. 8, k. 105.

<sup>29</sup> Ibidem, t. 7, k. 75v.



Ryc. 6. *Area nova Iudaeorum* na przerysie planu Senackiego; 1. synagoga Izaaka, 2. synagoga Kupa, 3. dom Bractwa (...) Edukacji Dzieci Ubogich Żydowskich, 4. szkoła dla dzieci żydowskich, 5. dom Bractwa Szkolnego Synagogi, 6. rzeźnia rytualna; oprac. autora

XVII wieku – Izaaka (Ajzyka), fundowanej przez zamożnego Izaaka (Ajzyka) Jakubowicza Jekelasa, i Kupa (Szpitalna), fundacji kahału – oraz poza pojedynczymi kamienicami w północnej pierzei dzisiejszej ulicy Ciemnej niemal cały nowo pozyskany teren zajęły drewniane domy i domki biedoty. Można przyjąć, że głównie z myślą o owych najbiedniejszych mieszkańcach *Oppidum Iudaeorum* pozyskano ów rozległy teren. Podobnymi względami kierowano się w roku 1583, poszerzając nieco granice Miasta Żydowskiego ku południowi, gdzie również rozwinęła się skromna, drewniana zabudowa mieszkalna.

Podstawę dla rekonstruowania sytuacji poszczególnych domów<sup>30</sup> dają przekazy z XVII wieku – dwa spisy posesji

i lustracja murów obronnych – zestawione z późniejszymi materiałami, m.in. z planem Krakowa Mosano-Chavanne'a z 1796 roku<sup>31</sup> i planem Senackim z lat 1802–1808<sup>32</sup> (ryc. 6). Spisy te to pochodzący z 1635 roku *Regestr domów na placu przy ulicy Starej Żydowskiej, który plac kupieli Moyżesz Jakubowicz i Moyżesz Kalahora od Panów Rayczów Kazimierskich według kontraktów zapisanych w księgach kazimierskich, uczynionych, zeznanych, zapisanych, które są sprzedawane różnym ludziom według zeznania y świadectwa starszych Żydów przed księgami żydowskimi*<sup>33</sup> oraz jedyny w historii Miasta Żydowskiego spis podatkowy, sporządzony z pogwałceniem przywilejów miasta, znany z odpisu wykonanego przez Żegotę Paulego Rewizya i Konotacya Domów i Kamienic w Mieście Żydowskim na Kazimierzu pod Krakowem roku 1653 (...) odprawiona z powodu poboru dymowego<sup>34</sup>. W dokumencie tym po raz pierwszy pojawiła się nazwa *plac Nowy*, odnoszona do całości terenów pozyskanych w latach 1607–1608, a więc odpowiadająca pojęciu *area nova Iudaeorum*, a nie konkretnemu elementowi urbanistycznemu. Lustracja murów obronnych z 1663 roku (*Visio ruinarum murorum civilium extra Vicos Iudaeorum per Judeo in praejudicium civitatem factam*)<sup>35</sup> zarejestrowała przybudowane do nich domy.

Wspomniany dokument z 1635 roku zdaje się świadczyć o procesie zagospodarowywania *novae areae*, według Majera Bałabana szybko postępującym<sup>36</sup>. Zapewne najpierw tereny te nabywali najzamożniejsi mieszkańcy *Oppidum Iudaeorum*, tacy jak Mojżesz Jakubowicz Jekeles, brat wspomnianego fundatora synagogi Izaaka, sam będący wcześniej fundatorem bożnicy Na Górcie, Mojżesz Salomonowicz Kalahora, lekarz, syn Salomona (zm. 1596), nadwornego lekarza Zygmunta Augusta i Stefana Batorego, przybyśza z Hiszpanii, skąd – od miasta Calahorra – wywodzi się to nazwisko<sup>37</sup>. Ci z kolei przekazywali (sprzedawali) poszczególne posesje.

Sytuację drewnianych, niewielkich domów<sup>38</sup> dokumentują wspomniane archiwalne plany z przełomu XVIII i XIX wieku. Jeszcze późniejsze są przekazy ikonograficzne odnoszące się do tej zabudowy, przy czym na ponad sto domów drewnianych w obrębie Miasta dotyczą one tylko nielicznych, znanych m.in. z rysunków Jana Matejki (dom na zapleczu dzisiejszej posesji przy ulicy Szerokiej 30), Antoniego Kozakiewicza (1873), Stanisława Tondosa (piętrowy dom przylegający do bożnicy Ajzyka) oraz Franciszka Turka

<sup>30</sup> Krasnowolski Bogusław: *Kazimierskie Miasto Żydowskie...*, il. 1 i aneks, s. 17–31.

<sup>31</sup> Zachowała się kopia: ANK, sygn II-10.

<sup>32</sup> Publikacja i przerys: *Plan miasta Krakowa Ignacego Enderle...*

<sup>33</sup> *Regestr domów na placu przy ulicy Starej Żydowskiej, który plac kupieli Moyżesz Jakubowicz y Moyżesz Kalechora od Panów Rayczów Kazimierskich według contractow zapisanych w księgach kazimierskich, uczynionych, zeznanych, zapisanych, które są sprzedane różnym ludziom według zeznania y świadectwa starszych Żydów przed księgami żydowskimi (...)*, 1635, ANK, Księgi sądu wojewodzińskiego żydowskiego krakowskiego, sygn. 29/25/2, *Acta inscriptionum, protestationum et quietationum*, s. 654–658.

<sup>34</sup> BJ, ŻP, rkps 5357/II, t. 7, s. 63 i nn.

<sup>35</sup> ANK, sygn. K.815, s. 560–565; odpis: BJ, ŻP, rkps 5357/II, t. 7, s. 88v–90v.

<sup>36</sup> Bałaban Majer: *Historja Żydów...* T. 1, s. 198.

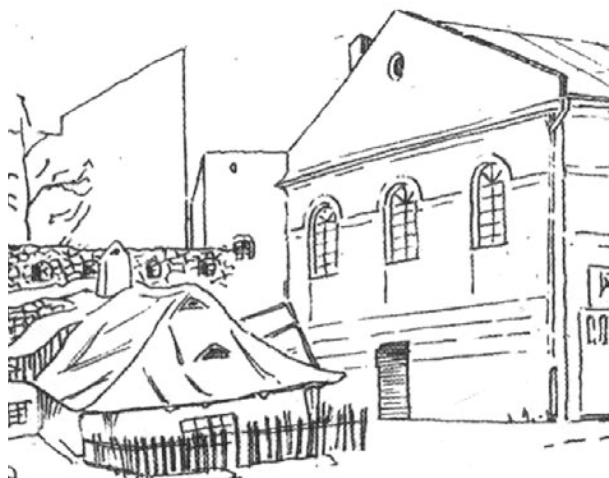
<sup>37</sup> *Polski słownik judaistyczny. Dzieje, kultura, religia, ludzie*: Kalahora Salomon. Hasło oprac. Paweł Fijałkowski. T. 1. Red. Zofia Borzymińska, Rafał Żebrowski. Warszawa 2003, s. 743.

<sup>38</sup> O drewnianej zabudowie w obrębie *Oppidum Iudaeorum* zob. Krasnowolski Bogusław, Łukacz Marek M.: *Zabudowa mieszkalna kazimierskiego Miasta Żydowskiego do połowy wieku XVII*. W: *Cracovia Iudaeorum 3D*. Kraków 2013, s. 160–173. Katalog wystawy w Muzeum Historycznym Miasta Krakowa, oddział Stara Synagoga, 27 czerwca 2013 – 20 kwietnia 2014 r.

(1912) i fotografii Tadeusza Gutkowskiego z 1914 roku (chata przy murze obronnym Kazimierza obok synagogi Kupa; ryc. 7). Na terenach pozyskanych w latach 1607–1608 drewniane domy tworzyły trzy kompleksy. Największe z nich to domy wzniesione na terenach zakupionych przez Mojżesza Kalahorę i Mojżesza Jakubowicza. Tworzyły one zwartą zabudowę zachodniej pierzei dzisiejszej ulicy Jakuba (*vicus transversalis Iudaeorum*) oraz obu pierzei dzisiejszej ulicy Kupa; pojedyncze domy stały między dzisiejszymi ulicami Józefa, Kupa i Izaaka. Kolejny kompleks stanowiły pojedyncze domy na terenie zakupionym przez tychże, przybudowane do północnego odcinka muru obronnego Kazimierza, po zachodniej i wschodniej stronie synagogi Kupa (Szpitalnej), związane z jej funkcją, bo przeznaczone dla ubogich. Mieściła się wśród nich – po wschodniej stronie synagogi – rytualna rzeźnia, ważny element funkcjonowania gminy. Kompleks trzeci tworzyły domy wzniesione na terenie dawnego ogrodu na zapleczu pałacu Jordanów; we wspomnianym spisie z 1653 roku wymieniona jest tu „Kamienica Jordanowska – przy niej domków 12, w których mieszkają, a 2 puste (ta kamienica i domki wszystkie 14 zapowietrzone)”. Jak wynika z wcześniejszych spisów podatkowych (w których uwzględniano kamienicę Jordanowską, bowiem jak odnotowano w 1644 roku, Żydzi nadal opłacali z niej podatki Radzie Miejskiej Kazimierza<sup>39</sup>), liczba stawianych tu domków wzrastała. W roku 1607 odnotowana została *Lapidea Achacy Jordan cum duabus domunculibus Iudaei conductunt*, podobne informacje zawierają spisy z lat 1619 („Achaci Jordan, tegoż domki dwa”), 1628 i 1634 („Lapidea Achaci Jordan, tegoż domki”).

Wykazy z lat 1635 i 1653 odnotowują imiona mieszkających tu ludzi. W przeciwieństwie do mieszkańców *vicus antiquus Iudaeorum* – rabinów, kupców, lekarzy – te imiona nic nam nie mówią. Świadczą o pewnego rodzaju socjotopografii *Oppidum Iudaeorum*. Mieszkał tu rzemieślnicy: szmuklerze, *petlicarze*; wzmiankowany jest też *introligator*, szklarz, szkolnik (pełniący pomocniczą służbę w synagodze), rzeźnik, kuśnierz; zapewne wyższą pozycję w hierarchii społecznej zajmował złotnik Izaak Jakubowicz, w 1635 roku współwłaściciel drewnianego domu w obrębie dzisiejszej posesji przy ulicy Kupa 24. Poza skromną, dominującą zabudową mieszkalną, dwiema synagogami i rzeźnią rytualną na pozyskanych w latach 1607–1608 terenach nie powstawały inne budowle. Gmina żydowska zapewne starała się tu zlokalizować kolejną łaźnię (istniały wówczas dwie: wielka i mała), co jednak wykluczyły ugody z Radą Miejską Kazimierza z lat 1609 i 1613<sup>40</sup>.

Mimo klęsk żywiołowych – niewątpliwie szczególnie dotkliwych w omawianej enklawie zamieszkałej przez ludzi ubogich – usytuowanie poszczególnych domów i posesji zapewne nie ulegało istotnym zmianom. W roku 1623 w wyniku pożaru zniszczeniu uległa jedna trzecia zabudowy Miasta Żydowskiego<sup>41</sup>, najpewniej głównie drewnianej. Nieco wcześniej (1622–1623) panowała zaraza<sup>42</sup>. Już w roku 1624 kolejny pożar Miasta Żydowskiego zniszczył około 300 domów<sup>43</sup>. Kolejne dwa pożary wybuchły tu w 1643 roku. W rezultacie Władysław IV zwolnił gminę żydowską od podatków, zalecając Radzie Miejskiej Kazimierza, by pogorzelncom – do czasu



Ryc. 7. Drewniany dom szpitalny przy murze obronnym Kazimierza; fragment rysunku Franciszka Turka, 1912

odbudowy – wynajmowali domy poza granicami Miasta Żydowskiego<sup>44</sup>. W latach 1651–1653 grasowała kolejna zaraza<sup>45</sup>, w roku 1654 Miasto Żydowskie plądrowali żołnierze<sup>46</sup>.

Stagnacja i postępująca ruina Kazimierza, zapoczątkowana najazdem szwedzkim w latach 1655–1657, a trwająca niemal do schyłku dawnej Rzeczypospolitej i III rozbioru Polski (1795)<sup>47</sup>, była szczególnie dotkliwa w Mieście Żydowskim. O ile w chrześcijańskiej części miasta – wraz ze Stradomiem – kryzys ten w pewnym stopniu rekompensowały inwestycje w zespołach sakralnych, wręcz poszerzanie sfery *sacrum* przez nowe zespoły klasztorne, o tyle wraz z zakończonymi w latach czterdziestych XVII wieku budowlami wspomnianych synagog Ajzyka i Kupa w Mieście Żydowskim nie miała już powstać żadna nowa świątynia. Kazimierskie *Oppidum Iudaeorum* straciło rangę głównego centrum życia religijnego i kulturalnego polskich Żydów na rzecz ośrodków powstających na wschodnich obszarach Rzeczypospolitej.

<sup>39</sup> BJ, ŻP, rkps 5357/II, t. 8.

<sup>40</sup> Bałaban Majer: *Historja Żydów w Krakowie i na Kazimierzu 1304–1868*. T. 2. 1655–1868. Kraków 1936, s. 200–201.

<sup>41</sup> Ranotowicz Stefan: *Casimiriae civitatis, urbi Cracoviensi confrontatae, origo. In eaque ecclesiarum erectiones et religiosorum fundationes, nec non series, vitae, res gestae praepositorum conventus Canonice Regularium Lateranensium s. Augustini ad Ecclesiam ss. Corporis Christi (...)*, 1601–1701, BJ, rkps 3742 III, k. 31.

<sup>42</sup> *Loc. cit.*

<sup>43</sup> *Ibidem*, k. 145v.

<sup>44</sup> *Prawa, przywileje...* T. 1, z. 1, s. 207, 226.

<sup>45</sup> Ranotowicz Stefan: *Casimiriae civitatis...*, k. 38; BJ, ŻP, rkps 5357/II, t. 7, k. 86; *Prawa, przywileje...* T. 1, z. 1, nr 1102.

<sup>46</sup> Ranotowicz Stefan: *Casimiriae civitatis...*, k. 48v.

<sup>47</sup> Krasnowolski Bogusław: *Krakowski Kazimierz w dobie upadku: od najazdu szwedzkiego (1655–1657) do dzieła Komisji Dobrego Porządku (1786–1791) i trzeciego rozbioru Polski (1795)*. „Krzysztofory. Zeszyty Naukowe Muzeum Historycznego Miasta Krakowa” 2009, z. 27, s. 139–158.

Poza granicą Miasta Żydowskiego zniszczeniu – w dobie najazdu – uległy topnia metalu krakowskich złotników i ramy płócienników. W spisach podatkowych z lat 1658–1659 „Huta Złotnicza zruynowana” wymieniona została obok trzech domów, z których jeden jest „rozebrany”. Pojedynczy dom odnotowano tu w spisach z lat 1662 i 1668 (w tym ostatnim „na trzech placach”). W roku 1671 wymieniono „plac pusty Ramy Conventu Bożego Ciała; drugi plac Ramy od muru [obronnego Kazimierza] pusty” oraz „w tyle plac pusty, [który] w ogród Koziarskiego wszedł”. Ta ostatnia własność była identyczna z miejscem po *hucie* złotników; potwierdza to spis z 1673 roku: „Domus Huta, teraz w ogrodzie Koziarskiego”. W latach 1683 i 1685 zapisano: „Area Pannitonsoris [niewątpliwie miejsce dawnych *ram* sukienicznych] w ogrodzie Chwałka; Huta z sadem i ogrodem Złotników Krakowskich”. W 1696 roku figuruje tu tylko „Ogród PP. Złotników Krakowskich”, w roku 1710 „Plac Wtorkowicowski Złotników krakowskich, Plac Ramy SSmi Corporis Christi (...), Dom Huta Złotników na 3 placach”. Sytuacja nie zmieniła się w 1789 roku, gdy odnotowano „Sławetnych Złotników Sad drugi z placem Huta pod murami miejskimi, który (...) na zachód z Zakólskim konwertuje”.

Dawny dwór Jordanów przetrwał wprawdzie najazd szwedzki, ale uległ szybkiej rujnacji. Zapowiedzią tego zjawiska było, zapewne już odnotowane przed najazdem, wspomniane użytkowanie budynku przez chorych. Stan taki utrzymywał się nadal. Ze wzmianki z 1664 roku wynikało, że Żydzi mieszkający w kamienicy Jordanowskiej i trzech domkach przy niej są prawdopodobnie zapowietrzeni<sup>48</sup>. O zarazie w Mieście Żydowskim w tym czasie wspominał dokument Jana Kazimierza<sup>49</sup>. W roku 1671 odnotowano: „Kamienica Jordanowska opustoszała z tyłem; przy tej (...) plac; plac, gdzie był browar Jordanowski”. Ostatnia wzmianka pochodzi z 1673 roku: „Domus lapidea Jordan libera, w Żydy weszła”. Kolejne spisy budynku już nie wymieniały; zapewne uległ pełnej ruinie. Tradycja dworu utrzymywała się; na planie Kołtająowskim Krakowa z 1785 roku teren dzisiejszego placu Nowego – a więc w znacznej części dawnego ogrodu przy dworze Jordanów – określono jako *Libuszhoff*.

<sup>48</sup> BJ, ŻP, rkps 5357/II, t. 7, k. 91v.

<sup>49</sup> *Prawa, przywileje...* T. 2, z. 1, nr 1235, 1237, 1238.

<sup>50</sup> BJ, ŻP, rkps 5371, k. 159.

<sup>51</sup> BJ, ŻP, rkps 5357/III, t. 8, k. 123.

<sup>52</sup> BJ, ŻP, rkps 5357/III, t. 10, k. 195.

<sup>53</sup> BJ, ŻP, rkps 5357/III, t. 8, k. 125v; t. 10, k. 70–94.

<sup>54</sup> Krasnowolski Bogusław: *Krakowski Kazimierz...*, s. 255–256.

<sup>55</sup> BJ, ŻP, rkps 5357/II, t. 8, k. 134. Uprzednie postanowienie władz miejskich w tej sprawie zob. ibidem, t. 7, k. 111.

<sup>56</sup> Krasnowolski Bogusław: *Krakowski Kazimierz...*, s. 251–252.

<sup>57</sup> Idem: *Bożnice i cmentarze kazimierskiego Miasta Żydowskiego. W: Cracovia Iudaeorum...*, s. 119–120.

<sup>58</sup> Wpis z 1824 r. w aktach hipotecznych; ANK, sygn. WMK Hip. 18, poz. 199, l. kat. 246.

<sup>59</sup> ANK, akta depozytowe Gminy Żydowskiej, sygn. III/11-8.

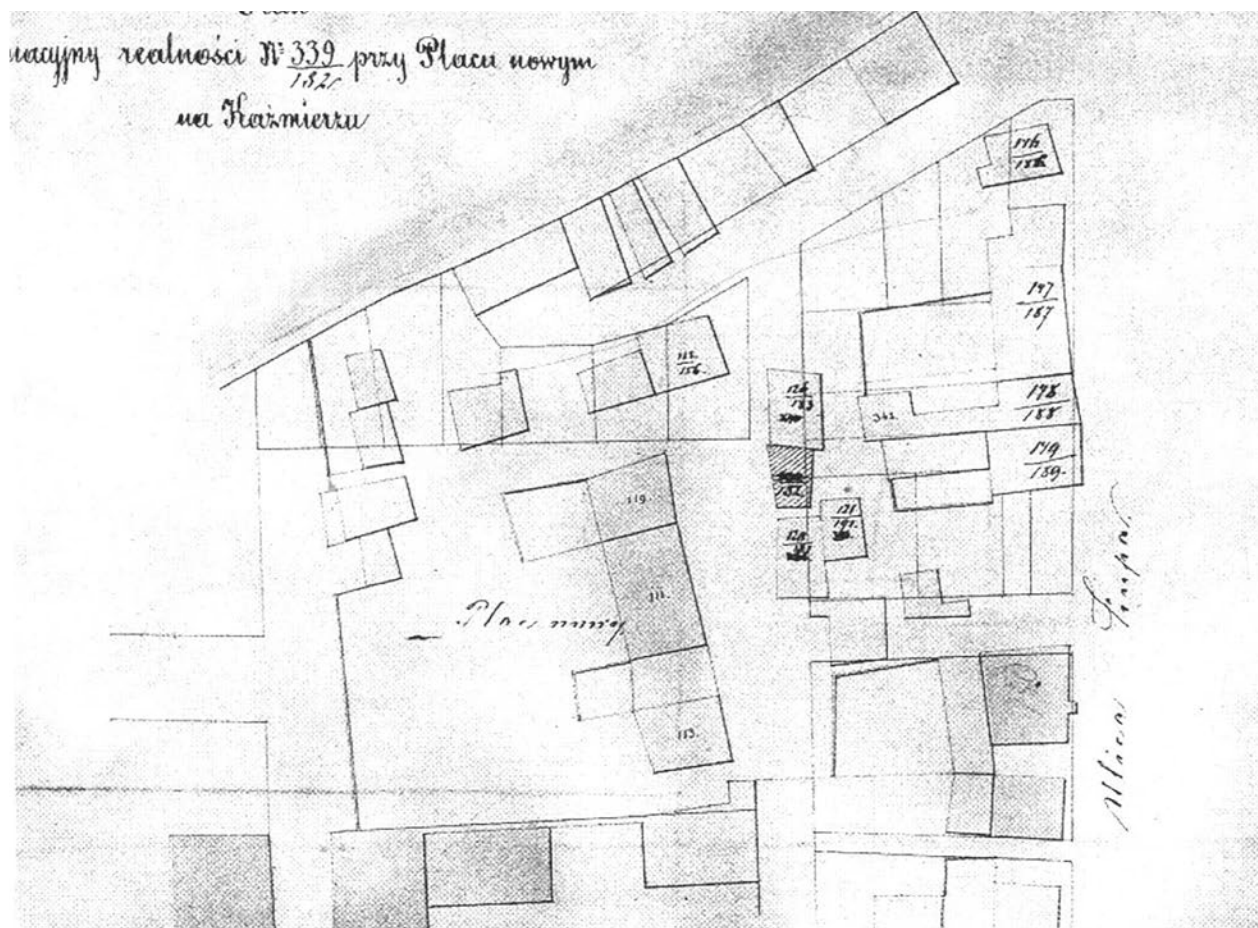
Trudna sytuacja ekonomiczna sprzyjała ekscesom i narastającej ksenofobii. W roku 1663 odnotowano rabunek domów żydowskich<sup>50</sup>, w 1670 roku tumulty w Mieście Żydowskim, „które ledwie piechota zamku krakowskiego obroniła”<sup>51</sup>, w 1678 roku pisano o „grasantach” w Mieście Żydowskim<sup>52</sup>. W tymże roku Jan III Sobieski wziął pod ochronę kazimierskich Żydów wobec zakusów mieszczan, by pod pretekstem budowy Szkoły Rycerskiej zlikwidować Miasto Żydowskie. „Okazje do zniesienia ulice Żydowskiej jawnie podajecie – pisał król – kiedy grunty swoje sprzedawać chcecie na założenie Szkoły Rycerskiej urodzonemu Krzysztofowi Mieroszewskiemu na fundację pomienionej Szkoły Rycerskiej”, która znaleźć ma się „w Krakowie samym przy Akademii, a nie w Kazimierzu”. „Tedy (...) rozkazujemy, abyście (...) żadnych gruntów na fundowanie pomienionej szkoły sprzedawać nie ważyli się”<sup>53</sup>.

Mimo trudnej sytuacji Miasto Żydowskie nie wyludniało się; nie powstawały tu także pustki po zrujnowanych domach, tak charakterystyczne dla chrześcijańskiej części ówczesnego Kazimierza. Zjawisko to dobitnie dokumentuje fakt, że w roku 1789 Kazimierz bez Miasta Żydowskiego liczył – wraz ze Stradomiem – zaledwie 1243 mieszkańców, podczas gdy w Mieście Żydowskim, zajmującym wielokrotnie mniejszą powierzchnię, aż 1787<sup>54</sup>. Dysproporcje te musiały razić ludzi doby oświecenia. W 1782 roku Stanisław August potwierdził postanowienie władz Kazimierza: „Ponieważ miasto w mizernym teraz stanie zostaje i wiele pustych placów i rozwalin stoi, tak, iż ledwie ósma część miasta dotychczas osiadła i w kamienicach nie ma kto mieszkać; więc pozwala się wszystkim w okręgu samych murów kazimierskich posesje mającym, najmować mieszkania Żydom dobrze się mającym, lub tychże Żydów na służbę do szynków przyjąć”<sup>55</sup>. Decyzja ta zapewne nie miała większego znaczenia dla omawianego terenu: mieszkała tu, w drewnianych domach, biedota, a nie „dobrze się mający”.

Brak inwestycji w zakresie architektury synagogalnej rekompensowały w pewnym stopniu adaptacje prywatnych domów do celów kultowych<sup>56</sup>. Na terenie pozyskanym przez Miasto Żydowskie w latach 1607–1608 w najbliższym sąsiedztwie późniejszego placu Nowego zidentyfikować można trzy takie przedsięwzięcia<sup>57</sup>.

W miejscu dzisiejszej kamienicy przy ulicy Józefa 30 / Kupa 26 stał murowany dom (może z XVII wieku?), który w roku 1755 przekazany został przez niejakiego Władysława Pauperlesa „Bractwu trudniącemu się Edukacją Dzieci Ubogich Żydowskich”<sup>58</sup>. Pochodząca z lat osiemdziesiątych XVIII wieku *Specyfikacja Domów w Mieście Żydowskim (...) na Kazimierzu (...) znajdujących się spisana*<sup>59</sup>, jeden z nielicznych ocalałych z Holocaustu dokumentów z dawnego archiwum krakowskiej gminy żydowskiej, odnotował tu „dom (...) do Bractwa Synagogi należący”.

Zapewne wcześniej sakralną funkcję zyskał drewniany dom położony na zapleczu wschodniej części dzisiejszej posesji przy ulicy Józefa 26. W roku 1826, gdy władze budowlane Wolnego Miasta Krakowa naciskały na jego likwidację (do czego wkrótce doszło; zob. niżej), bractwo



Ryc. 8. Plan uporządkowania Miasta Żydowskiego Ignacego Chambręza z 1808 r. (przerys z 1870 r.), fragment z rejonem pl. Nowego; w zasobie ANK, sygn. teka XXI, nr 64

religijne opiekujące się domem argumentowało, że jest to „Bożnica (...) naydawniejsza”<sup>60</sup>. We wspomnianej *Specyfikacji Domów* odnotowano: „dom drewniany, szkoła dla dzieci”.

Dopiero w roku 1791, a więc pod koniec omawianego okresu, funkcję sakralną zyskał dom przy dzisiejszej ulicy Izaaka 7, po południowej stronie synagogi Ajzyka, gdy „Ella Dalem (...) górne piętro (...) na rzecz Bractwa Szkolnego Synagogi Kazimierskiej zapisała”<sup>61</sup>.

Dla okresu obejmującego schyłek dawnej Rzeczypospolitej – okresu pierwszej okupacji austriackiej (1795–1809) i Księstwa Warszawskiego (1809–1815), a wreszcie Wolnego Miasta Krakowa (1815–1846) charakterystyczny był rozziw między ambitnymi zamierzeniami a nader skromnymi realizacjami, szczególnie jaskrawo

widoczny na omawianym terenie. Podstawy dla nowoczesnego planowania urbanistycznego dawały zmiany administracyjne: prowadzone ze zmiennym szczęściem próby włączenia Kazimierza do Krakowa, sfinalizowane ostatecznie w latach 1800–1802 przez władze austriackie<sup>62</sup>, podziały administracyjne Rzeczypospolitej Krakowskiej, z utworzeniem dwóch gmin (X i XI) w granicach dawnego Miasta Żydowskiego<sup>63</sup> (omawiany tu teren znalazł się w gminie X), zmieniające się przepisy dotyczące Żydów i ich możliwości osiedlania się poza granicami Miasta Żydowskiego<sup>64</sup>. Problem ten – po licznych dyskusjach – uregulował w 1818 roku *Statut urządzający Starozakonnych w Wolnym Mieście Krakowie i jego Okregu*. Na jego mocy Żydzi mogli mieszkać na terenie całego Kazimierza z wyjątkiem nowo wytyczanej ulicy Wiślanej (dzisiejszej

<sup>60</sup> ANK, BM, sygn. Dz. VIII, l.s. 264, s. 4.

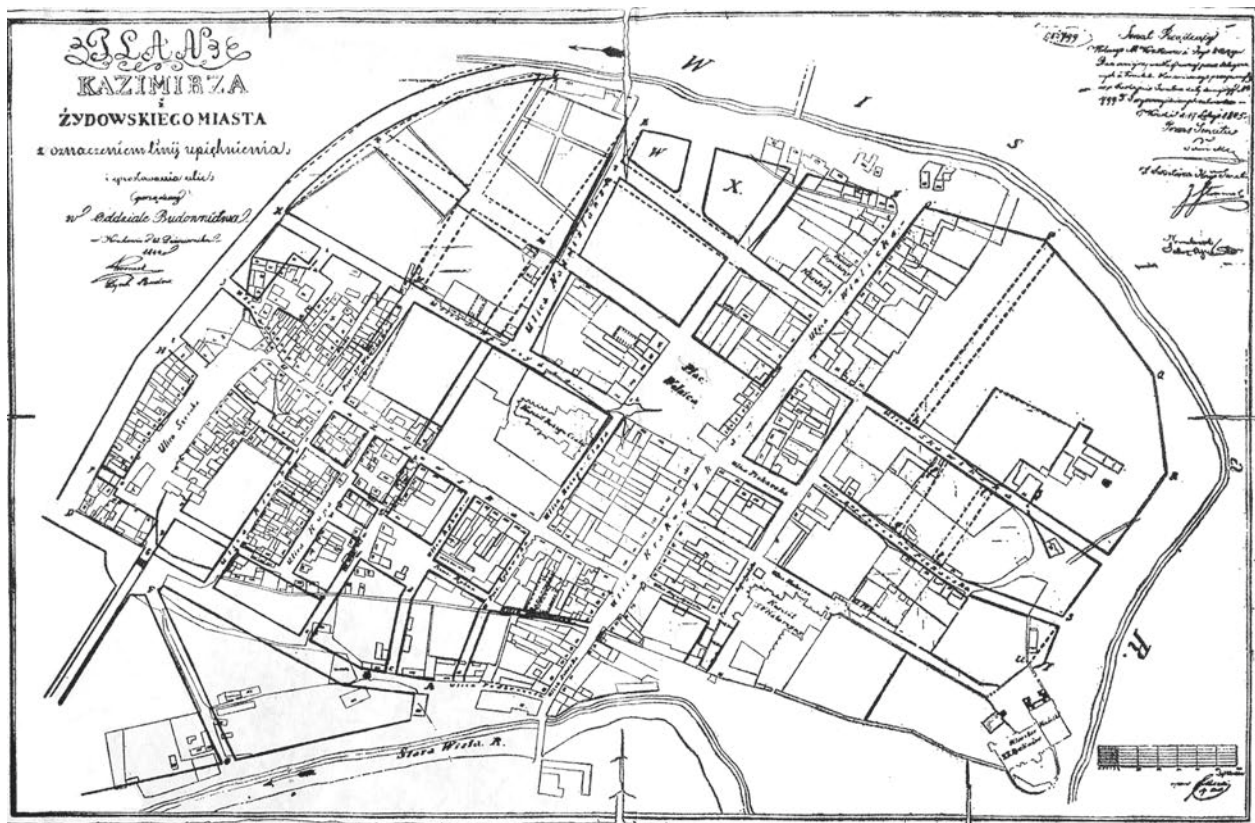
<sup>61</sup> Wpis w aktach hipotecznych: ANK, sygn. WMK, Hip. 18, poz. 204, l. kat. 255.

<sup>62</sup> Niezabitowski Michał: *Pierwszy „Wielki Kraków” – proces „pęknięcia” murów obronnych Krakowa 1791–1802*. „Krzysztofory. Zeszyty Naukowe Muzeum Historycznego Miasta Krakowa” 2005, z. 23, s. 71–78.

<sup>63</sup> Sikorski Rudolf: *Kraków roku 1900 oraz jego podział administracyjny w ciągu XIX stulecia*. Kraków 1904. Odb. w:

„Kalendarz Krakowski Jozefa Czecha na rok 1904” 1904, R. 73, s. 42, 44; Bieniarzówna Janina, Małecki Jan M.: *Dzieje Krakowa*. T. 2. *Kraków w wiekach XVI–XVIII*. Kraków 1984, s. 39, 45.

<sup>64</sup> W 1797 r. Żydzi uzyskali możliwość nabywania nieruchomości poza Miastem Żydowskim; uprawnienia te cofnięto w 1800 r. (rumacja), ponowna liberalizacja nastąpiła w 1806 r. W 1812 r. zezwolono Żydom na osiedlanie się poza Miastem Żydowskim. Bałaban Majer: *Historja Żydów...* T. 2, s. 578–579; Bieniarzówna Janina, Małecki Jan M.: *Dzieje Krakowa*. T. 2..., s. 32.



Ryc. 9. Plan Kazimierza i Żydowskiego Miasta z oznaczeniem linii upiększenia z 1844 r.; reprodukcja za: Świszczowski Stefan: *Miasto Kazimierz pod Krakowem*. Kraków 1981, wklejka za okładką

Mostowej)<sup>65</sup>. Dla omawianego terenu – zamieszkałego głównie przez ludność ubogą – regulacje te nie miały zapewne istotniejszego znaczenia.

Jest rzeczą wielce charakterystyczną, że najstarszy nowoczesny plan urbanistyczny z terenu Krakowa dotyczył kazimierskiego Miasta Żydowskiego. Opracował go w roku 1808, a więc w okresie rządów austriackich, Ignacy

Chambrez (1758–1835), pochodzący z Czech malarz i architekt, chwilowo wykładający wówczas budownictwo na Akademii Krakowskiej. Plan ten<sup>66</sup> (ryc. 8), którego ustalenia w większości powtarzane były w kolejnych opracowaniach (m.in. w niedatowanym planie z pierwszej ćwierci XIX wieku<sup>67</sup>), zakładał ukształtowanie prostokątnego placu w miejscu dzisiejszego placu Nowego, z analogiczną sytuacją pierzei wschodniej, zachodniej (w przedłużeniu dzisiejszej ulicy Nowej, poza linią wspomnianego kanału) i południowej (zapewne zgodnej z sytuacją pozostałości dworu Jordanów?) i odmienną północnej, przy której przewidziano podzielony na działki blok zabudowy, przekraczający linię średniowiecznego muru obronnego. Wzdłuż wschodniej pierzei przebiegać miała ulica odpowiadająca dzisiejszej ulicy Estery, a także zatartej już wówczas ulicze związanej ze średniowiecznym planem lokacyjnym.

Kolejne plany – zrazu szczegółowe – powstawały w Urzędzie Budownictwa Wolnego Miasta Krakowa<sup>68</sup>. Jeden z nich (około roku 1819?) opracował stojący wówczas na czele tego Urzędu Bogumił Trenner, ukazując m.in. przebieg dzisiejszej ulicy Estery, powiązanej z kanałem<sup>69</sup>. Podobne założenia prezentują projekty wytyczenia nowych ulic z przebiciami przez północny odcinek muru obronnego Kazimierza, sporządzone w latach 1820 (ulica Estery figuruje tu jako *Nowa*<sup>70</sup>) i 1828<sup>71</sup>. Z 1821 roku pochodzi plan regulacyjny wschodniego odcinka dzisiejszej ulicy Meiselsa (istniejącego od przełomu XVIII i XIX wieku; zob. niżej) oraz północnego odcinka ówczesnej ulicy Rybackiej<sup>72</sup>.

<sup>65</sup> Bałaban Majer: *Przewodnik po żydowskich zabytkach Krakowa*. Kraków 1935, s. 11; Jakimyszyn Anna: *Żydzi krakowscy w dobie Rzeczypospolitej Krakowskiej. Status prawny – przeobrażenia gminy – system edukacyjny*. Kraków–Budapest 2008; eadem: *The Statute Organizing the Followers of the Law of the Old Testament in the Free City of Kraków and its Environs: Origins, History, Regulations*. „Scripta Judaica Cracoviensia” 2010, Vol. 8, s. 69–75.

<sup>66</sup> ANK, sygn. teka XXI, nr 8.

<sup>67</sup> ANK, sygn. teka XXI, nr 7.

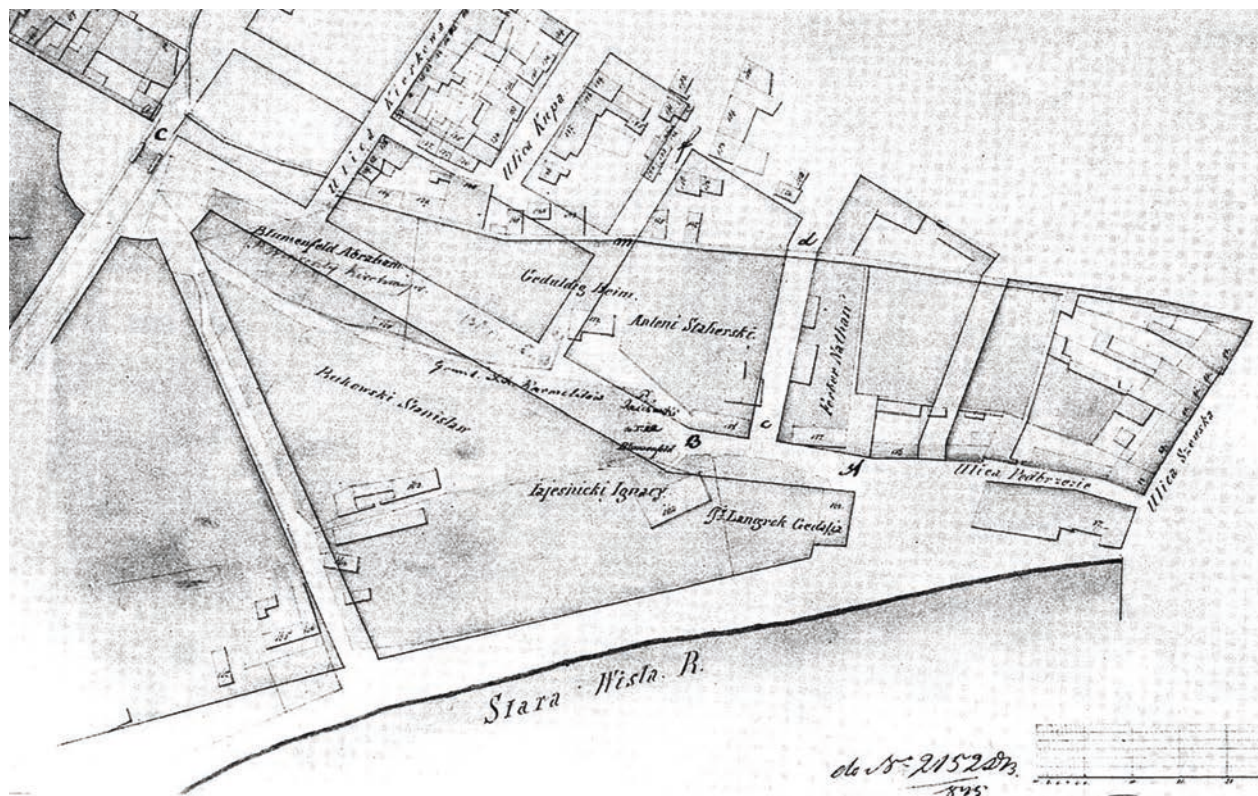
<sup>68</sup> Borowiejska-Birkenmajerowa Maria, Demel Juliusz: *Działalność urbanistyczna i architektoniczna Senatu Wolnego Miasta Krakowa w latach 1815–1846*. Warszawa 1963; Bęczkowska Urszula: *Karol Kremer i krakowski Urząd Budownictwa w latach 1837–1860*. Kraków 2010.

<sup>69</sup> ANK, ABM, sygn. Dz. VIII, l.s. 253; data 1819 dopisana została wtórnie.

<sup>70</sup> ANK, sygn. WMK VI, 107.

<sup>71</sup> ANK, sygn. WMK VI, 110, 251.

<sup>72</sup> ANK, sygn. WMK VI, 82; zob. też ABM, sygn. Dz. VIII, l.s. 114, 255.



Ryc. 10. Plan regulacyjny Podbrzezia z 1845 r. z projektowanymi przebiegami ulic, m.in. dzisiejszych Estery i Nowej, przez linię muru obronnego do projektowanej wówczas ul. Miodowej; w zasobie ANK, sygn. WMK VI.74

Władze Rzeczypospolitej Krakowskiej dawały często wyraz zaniepokojeniu stanem Miasta Żydowskiego, zwłaszcza zaś enklaw zabudowy drewnianej, co jednak nie miało większych skutków praktycznych. M.in. w roku 1828 za sprawą prezesa Senatu Stanisława Wodzickiego powołany został Komitet, którego celem było „zświetlenie powodów upadku Miasta Żydowskiego i próśb w tej mierze”<sup>73</sup>. Za interesowanie Urzędu Budownictwa Miejskiego, na czele którego od 1837 roku stał Karol Kremer<sup>74</sup>, stanem zabudowy i warunkami sanitarnymi w zachodniej części Miasta Żydowskiego zapewne wzmogła grasująca w 1831 roku epidemia cholery. Na terenie Miasta Żydowskiego zmarło wówczas 591 osób, co stanowiło prawie 40 procent ogólnej liczby zgonów w Krakowie<sup>75</sup>.

W roku 1835 *Plan do uregulowania i upięknienia Miasta Żydowskiego pod Krakowem* powtórzył ustalenia planu Chamberza<sup>76</sup>. Generalną koncepcję uporządkowania terenu całego Kazimierza przyniósł sygnowany przez Karola Kremera, opracowany w 1844 roku *Plan Kazimierza i Żydowskiego Miasta z oznaczeniem linii upięknienia* (ryc. 9), zatwierdzony przez Senat w 1845 roku<sup>77</sup>. Dla omawianego terenu w zasadzie powtórzył założenia wspomnianych wcześniejszych planów: wytyczenie prostokątnego placu odpowiadającego dzisiejszemu placowi Nowemu oraz przedłużenie dzisiejszych ulic Nowej i Estery poza linię przewidzianego do likwidacji muru obronnego do projektowanej wówczas ulicy na terenie Podbrzezia, odpowiadającej dzisiejszej Miodowej.

Cennym dokumentem jest opis – rekomendacja tego planu, sygnowana przez Kremera 7 grudnia 1844 roku, skierowana do Wydziału Policji i Spraw Wewnętrznych Wolnego

Miasta (w ramach którego działał Urząd Budownictwa)<sup>78</sup>. Zawarto tu szereg uwag dotyczących Miasta Żydowskiego, w tym szczegółowych rozwiązań w postaci przedłużenia ulicy Rybackiej (dzisiejszej Nowej) z nieznacznym załamaniem na przecięciu z linią przewidzianego do likwidacji muru obronnego (w miejscu wspomnianej bramy Rybackiej), z połączeniem tej ulicy „prawie pod kątem prostym” z projektowaną na Podbrzeziu dzisiejszą ulicą Miodową (oznaczoną na planie literami AB). Kolejnym zagadnieniem było kształtowanie przedłużenia – poza linię muru obronnego, do wspomnianej ulicy Miodowej – dzisiejszej ulicy Estery w swoim południowym odcinku (między dzisiejszą ulicą Józefa a dzisiejszym placem Nowym) „jeszcze za czasów Rządu Cesarsko-Austriackiego proponowanej”. Z zagadnieniem tym powiązano koncepcję wytyczenia dzisiejszego placu Nowego: „Plac,

<sup>73</sup> ANK, sygn. WMK IV-15, s. 255.

<sup>74</sup> Bęczkowska Urszula: *Karol Kremer...*

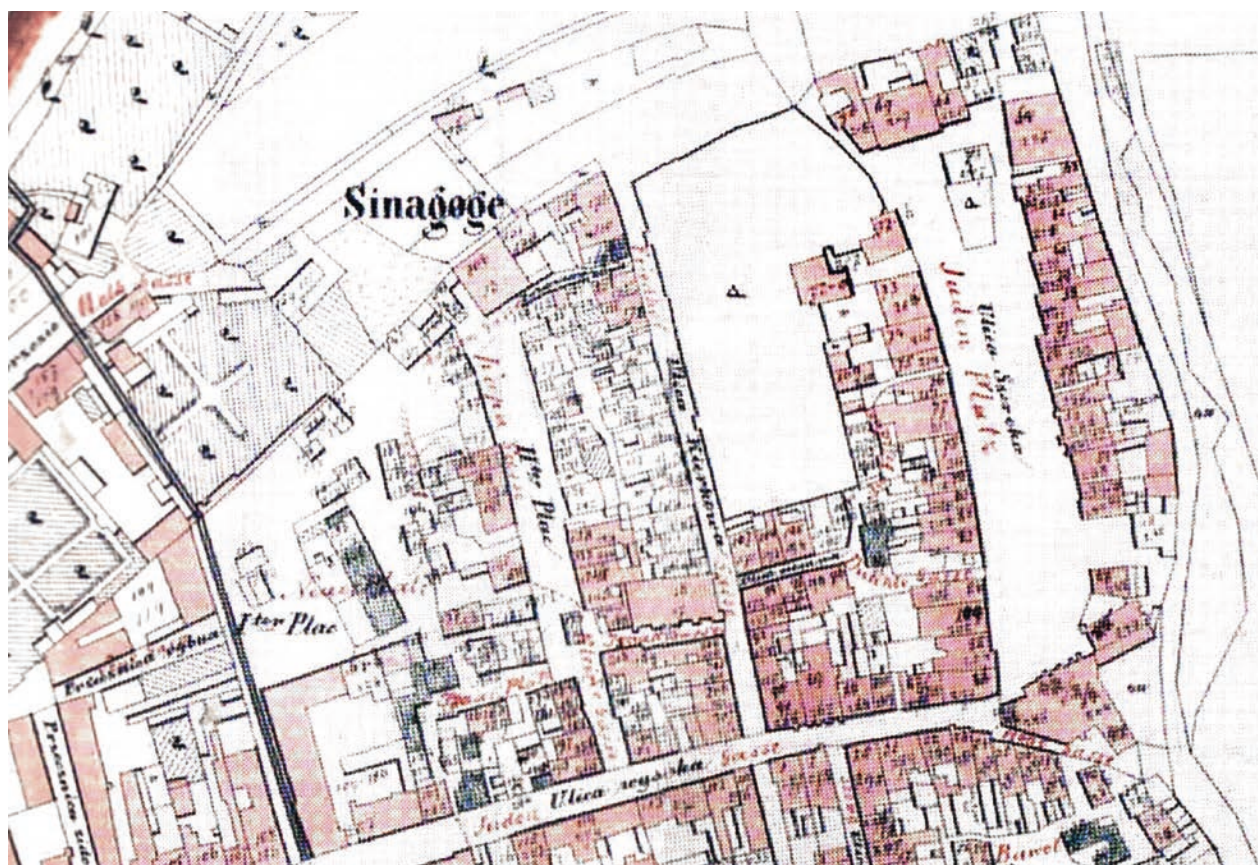
<sup>75</sup> Bieniarzówna Janina, Małecki Jan M.: *Dzieje Krakowa*. T. 2..., s. 53, 77, 79; Szewczuk Jan: *Kronika kłesk elementarnych w Galicji w latach 1772–1848 (z wykresami)*. Lwów 1939, s. 248.

<sup>76</sup> ANK, sygn. teka XXI, nr 9. Por. także plany wycinkowe: z 1835 r. dotyczący regulacji bloków między ul. Kupa a pl. Nowym, z wytyczeniem dzisiejszej ul. Estery, autorstwa Bogumiła Trenera (ibidem, nr 11), plany dla tegoż terenu z lat 1835 (ibidem, nr 127) i 1838 (sygn. WMK VI, 247).

<sup>77</sup> ANK, sygn. Za murami 16.

<sup>78</sup> Pismo cytowane w: Krasnowolski Bogusław: *Krakowski Kazimierz...*, s. 283–284.





Ryc. 11. Dawne Miasto Żydowskie na planie katastralnym Krakowa z 1848 r. Widoczna utrzymująca się przewaga drewnianej zabudowy (zaznaczona kolorem żółtym) nad murowaną (kolor różowy) w rejonie placu Nowego i brak realizacji „linii upiększenia”; w zasobie ANK, sygn. 29/280/0/9.1/1153

przez który ta ulica [dzisiejsza Estery] przechodzi, podobnie już za czasów Rządu Cesarsko-Austriackiego był ustanowiony i w tym duchu realności odrestaurowane (...). Plac ten w tak ludnym mieście jest bardzo potrzebny, posłużyć może do sprzedaży towarów<sup>79</sup>. Założenia te powtórzył w roku 1845 projekt regulacji Podbrzezia i północnego skraja Miasta Żydowskiego<sup>80</sup> (ryc. 10).

Porządkowanie urbanistyczne i architektoniczne Miasta Żydowskiego, zakładane przez władze budowlane opracowujące kolejne plany „upiększenia”, realizowano tylko w pewnym stopniu. Niemal nie objęło enklaw zabudowy drewnianej. Idea prezentowana przez Urząd Budownictwa, że po zatwierdzeniu „linii upiększenia” (to jest sytuacji pierzei ulic i placu) oraz wytyczeniu działek powstanie tu murowana zabudowa, okazała się wówczas nierealna. Koszty budowy nowych domów przerzucano bowiem na barki ubogich mieszkańców, którym zabraniano remontowania starych, drewnianych domów. Efekty były w większości przypadków

odwrotne od zamierzonych: na realizację projektowanych, murowanych domów nie wystarczało środków, a stan techniczny nędznej zabudowy systematycznie się pogarszał. Zestawienie wspomnianego planu Mosano-Chavanne’a z 1796 roku z planem katastralnym z 1848 roku (ryc. 11) świadczy, że w ciągu półwiecza powstały tylko pojedyncze murowane domy w zwartych pierzejach dzisiejszych ulic Jakuba i Kupa, a ogólny obraz tej najbardziej zaniedbanej części miasta nie uległ niemal żadnym zmianom. Nie wytyczono jeszcze ani dzisiejszej ulicy Estery, ani placu targowego, zaś przedłużenie dzisiejszej ulicy Nowej związane było nadal z kanałem, egzystującym zapewne od średniowiecza. Wprowadzono wprawdzie nazwę placu Nowego (*Neuer Platz*), lecz przy utrzymaniu chaotycznej, drewnianej zabudowy należałoby nazwę tę traktować jako ideę, a nie wnętrze urbanistyczne.

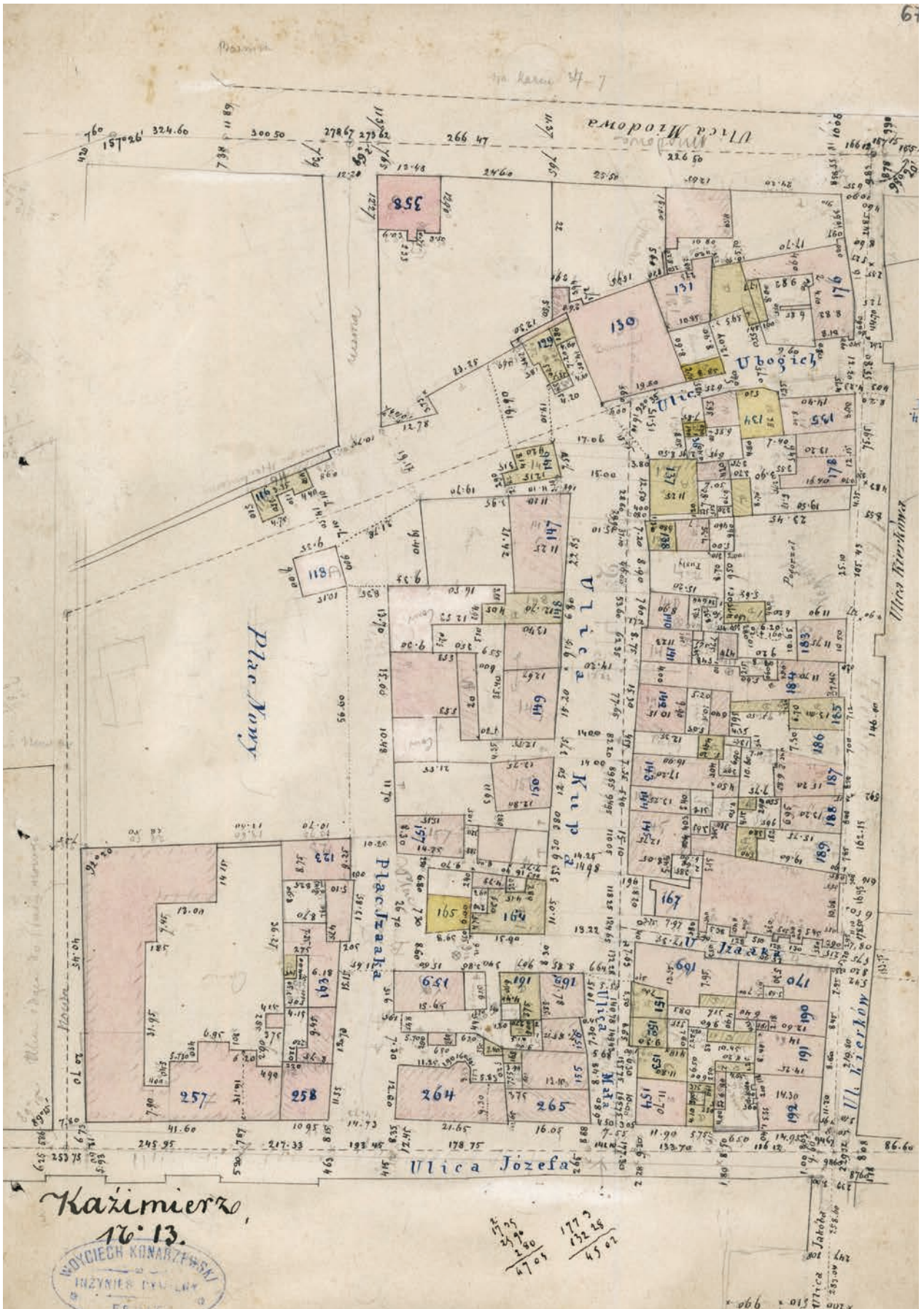
Remonty wspomnianego kanału prowadzone były głównie staraniem klasztoru Kanoników Regularnych Laterańskich m.in. w latach 1791, 1795, 1808 i 1819<sup>81</sup>. Kanał ten zbierał też część nieczystości z zachodniej części Miasta Żydowskiego<sup>82</sup>. Niewielką inwestycją było dokonane na przełomie XVIII i XIX wieku przebicie wschodniego odcinka dzisiejszej ulicy Meiselsa. Przebicia tego nie ma na planie Mosano-Chavanne’a, uwzględnione jest natomiast – jako *przecznica rybna* – na planie Senackim. Wspomniany plan regulacyjny z 1821 roku został tu zapewne zrealizowany, skoro dzisiejsze, wykreślone w prostej linii pierzeje, zarejestrował plan katastralny z 1848 roku.

<sup>79</sup> ANK, BM, sygn. Dz. VIII, teka 92.

<sup>80</sup> ANK, sygn. WMK VI, 74, 75.

<sup>81</sup> Krasnowolski Bogusław: *Ulice...*, s. 116, za: ANK, akta wiertelnicze Kazimierza, sygn. K-358; AKRL, Kamienice 1701–1825, sygn. II-D-2, s. 253–256; Kamienice 1826–1859, sygn. II-D-21, s. 3; ANK, sygn. WMK 116.

<sup>82</sup> ANK, sygn. K.891.



Ryc. 12. Rejon placu Nowego (dawna area nova Iudaeorum) na planie Krakowa Wojciecha Konarzewskiego z 1878 r. Widoczna zdecydowana przewaga zabudowy murowanej (kolor różowy) nad drewnianą oraz ukazane przebicie ul. Estery; w zasobie ANK, sygn. 29/663/0/1/17

Istotniejsze znaczenie miało zarządzane przez Senat Wolnego Miasta w roku 1822 burzenie muru wydzielającego Miasto Żydowskie<sup>83</sup>, prowadzone równocześnie z burzeniem odcinków muru obronnego Kazimierza. Decyzja ta miała dwojakie skutki: uzyskany w ten sposób kamień używano do brukowania ulic (w Mieście Żydowskim brukowanie rozpoczęto już w roku 1799<sup>84</sup>, dotyczyło jednak tylko głównych ulic), zaś obszar dawnego *Oppidum Iudeorum* mógł być poszerzany, obejmując kolejny odcinek ówczesnej ulicy Żydowskiej (Józefa) oraz wspomniane przedłużenie dzisiejszej ulicy Meiselsa.

Proces ten rozpoczął się co najmniej 20 lat wcześniej, gdy w roku 1802 Wolf Luxemburg i Marek Wohl wnieśli okazały zajazd przy dzisiejszej ulicy Józefa 12<sup>85</sup>, włączając do tej posesji zakupiony dwa lata wcześniej teren po dawnej *hucie* złotników<sup>86</sup>. Stan ten usankcjonowała uchwała Senatu Wolnego Miasta w 1828 roku, uznając, że „obręb Miasta Żydowskiego, rozumie się aż po dom Luxemburgra”<sup>87</sup>.

Likwidowanie drewnianej zabudowy przebiegało opornie. Akcja ta w praktyce objęła nieliczne budynki, m.in. wspomnianą modlitewną (bet ha-midrász) w obrębie dzisiejszej posesji przy ulicy Józefa 26. W 1827 roku decyzją władz Wolnego Miasta ogłoszono wystawienie budynku na sprzedaż (drogą licytacji), przeciw czemu bezskutecznie protestowali „Starozakonni Herszel Drexler i Wolf Kratzer przełożeni Domu Modlitwy Bessemedrasz zwanego”<sup>88</sup>. W 1830 roku dokonane zostało przez Urząd Budownictwa „oszacowanie Domu Modlitwy Ubogich Starozakonnych w Mieście Żydowskim (...), który dla opustoszałości swojej na sprzedaż jest przeznaczony”<sup>89</sup>.

Na tle niewątpliwych sukcesów władz budowlanych Wolnego Miasta w zakresie realizacji planów „upiększenia” w całym Krakowie realne efekty działań w Mieście Żydowskim przedstawiały się wyjątkowo skromnie. Wciąż utrzymywała się tu tradycyjna socjotopografia, z podziałem na zamieszkałe przez bogatsze rodziny kamienice w rejonie ulicy Szerokiej

i dwie enklawy biedoty po stronie południowej i zachodniej. Próby zmuszenia najuboższych mieszkańców do budowy murowanych domów projektowanych przez władze budowlane i sytuowanych w „liniach upiększenia” nie przyniosły niemal żadnych rezultatów. Zgodnie z tymi „liniami” przy placu Nowym wzniesiono zaledwie dwa niewielkie, murowane domy, zaznaczone na planie katastralnym z 1848 roku: w obrębie niezabudowanej dzisiaj posesji w narożniku placu Nowego 1 i ulicy Estery (lata 1840–1841) i w miejscu dzisiejszej kamienicy przy ulicy Estery 16. Obie te lokalizacje zgodne były z projektowanymi pierzejami placu Nowego (południową i wschodnią) oraz z obiema pierzejami ulicy Estery. Wraz z planami „upiększenia” i owymi skromnymi realizacjami przetrwała idea urbanistycznego porządkowania, realizowana w następnej epoce, w innych warunkach ekonomicznych, społecznych i politycznych.

Urbanistyczne i architektoniczne ukształtowanie placu Nowego w jego obecnej formie przyniosła doba autonomii galicyjskiej; najistotniejsze realizacje przypadły na przełom wieków XIX i XX. Ustawa zasadnicza państwa z 21 grudnia 1867 roku o powszechnych prawach obywateli (określana mianem konstytucji grudniowej) nadawała swobody obywatelskie niezależnie od narodowości i wyznania. Jej efektem dla Krakowa i stanowiącego wówczas jego VIII dzielnicę Kazimierza było umożliwienie Żydom swobodnego osiedlania się<sup>90</sup>. W rezultacie szybko wyrównywały się proporcje między przeludnionym dotąd dawnym Miastem Żydowskim a pozostałą częścią Kazimierza. Kształtowały się materialne warunki do realizowania niewykonalnych dotąd regulacji urbanistycznych w rejonie placu Nowego. Początkowo przyjmowano nadal ukształtowanie go jako prostokąta, tak został zaznaczony na planach z lat 1870 i 1871<sup>91</sup>. Opracowany w następnym roku plan sytuacyjny zarejestrował jeszcze mur miejski w północnej pierzei; północną część określono jako „plac (...) przeznaczony na skład drzewa”<sup>92</sup>. W roku 1873 plac zaznaczono w obecnym kształcie<sup>93</sup>.

*Plan sytuacyjny i niwelacyjny miasta Krakowa* [opracowany] (...) przez Wojciecha Konarzewskiego, inżyniera cywilnego 1878 roku<sup>94</sup> (ryc. 12), zestawiony z wcześniejszymi przekazami, m.in. ze wspomnianym planem katastralnym z 1848 roku, informuje o przekształceniach dokonanych w latach siedemdziesiątych. Plac Nowy ostatecznie uzyskał obecny kształt, przy czym północną pierzeję wciąż zamykał odcinek średniowiecznego muru obronnego. Zanikały przystawione do tego muru ostatnie drewniane domki. Spis posesji z 1880 roku odnotował tu tylko jeden (odpowiadający domowi oznaczonemu numerem 147 na planie Senackim) oraz dawny Dom ubogich (nr 145), odnotowany jako „obecnie plac pusty”<sup>95</sup>. Zgodnie ze stanem dzisiejszym ukazuje plan Konarzewskiego ulicę Estery, która tę nazwę – nawiązującą do biblijnej postaci – nosi już na planie Krakowa opracowanym około 1866 roku przez Teofila Żebrawskiego<sup>96</sup>. Sytuację wylotu ulicy Estery na ulicę Miodową ustaliła w 1874 roku budowa narożnego, piętrowego domu (ulica Estery 1, budowniczy Józef Kwiatkowski), sytuację wschodniej pierzei placu Nowego – budowa domu (ulica Estery 12) ze sklepami na parterze i bejt ha-midrászem na piętrze, autorem był polski budowniczy Jacek Matusiński. W latach 1886–1887

<sup>83</sup> Bałaban Majer: *Przewodnik...*, s. 12.

<sup>84</sup> Rederowa Danuta: *Studia nad wewnętrznymi dziejami Krakowa porozbiorowego (1796–1809)*. Cz. 1. *Zagadnienia urbanistyczne*. Wrocław 1958, s. 8, 84.

<sup>85</sup> Krasnowolski Bogusław: *Ulice...*, s. 68.

<sup>86</sup> Lepszy Leonard: *Cech złotników...*, s. 202–206.

<sup>87</sup> ANK, sygn. WMK IV-15, s. 331.

<sup>88</sup> Ibidem, s. 201.

<sup>89</sup> Ibidem, s. 163.

<sup>90</sup> Akcentuje to: Bałaban Majer: *Przewodnik...*, s. 12–13.

<sup>91</sup> ANK, sygn. teka XXI, nr 63, 64.

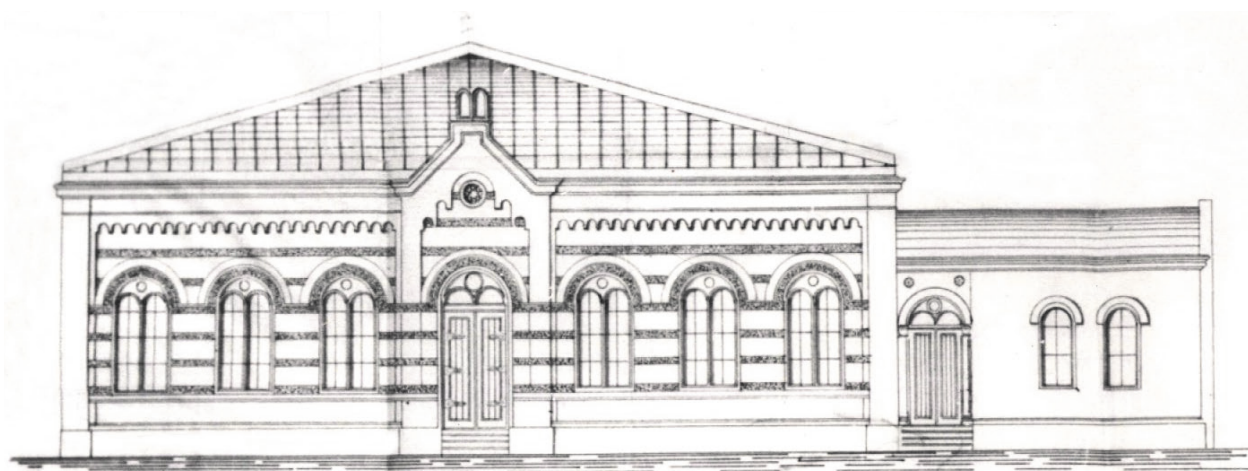
<sup>92</sup> Ibidem, nr 67.

<sup>93</sup> ANK, sygn. teka VIII, nr 16.

<sup>94</sup> Pierworys: ANK, sygn. I-1; reprodukcja: *Katalog dawnych map...*, poz. 53.

<sup>95</sup> Nowolecki Aleksander: *Wykaz ulic, placów, kościołów i domów miasta Krakowa i Podgórze ułożony na podstawie ksiąg hipotecznych i urzędowych źródeł, uzupełniony historycznymi objaśnieniami*. Kraków 1880, s. 217.

<sup>96</sup> Publikowany w: Grabowski Ambroży: *Kraków i jego okolice*. Wyd. 5. Kraków 1866.



Widok od strony Ulicy Miedziuch

Skala 1:100 1 cm = 1 m



Projekt

budowy domu Modlitwy na gruncie  
realności pod L. <sup>282</sup>/<sub>252</sub> w narożniku  
Ulicy Miedziuch i Placu Nowego na  
Kazimierzu

J. Schudmaka

L. Schenkera

J. Schudmaka  
L. Schenkera

Ryc. 13. Bejt ha-midrash Bne Emuna, projekt Jacka Matusińskiego, zatwierdzony 29 marca 1886 r.: elewacja północna i plan sytuacyjny; w zasobie ANK, sygn. Dz. VIII, l.s. 358

tenże budowniczy realizował ambitniejsze przedsięwzięcie: bejt ha-midrash Bne Emuna, zlokalizowany przy zachodniej pierzei placu Nowego, w narożniku tego placu i dzisiejszej ulicy Meiselsa 17<sup>97</sup> (ryc. 13). Niemal dokładnie w tym miejscu od końca XV wieku znajdowała się wspomniana topnia metalu krakowskich złotników. Ta prywatna modlitewnia powstała z inicjatywy właścicieli posesji: Leiba Schudmaka (Siódmaka) i Züssmana Schenkera. Parterowa, objęła dwa główne wnętrza: modlitewnię dla mężczyzn od wschodu i dla kobiet od zachodu. W rozwiązaniu elewacji pojawiły się formy bliskie zjawisku *Rundbogenstil*, rozumianemu jako orientalizacja, a więc nawiązywanie do korzeni Izraela. Wzorem mogła być budowana od lat 1860–1862 bożnica Postępowa (Tempel), a także pobliski bejt ha-midrash przy ulicy Nowej 3, znany z projektu z roku 1869<sup>98</sup>.

W latach 1878–1879 ulica Nowa została wybrukowana kostką porfirową. Określana wówczas nadal mianem Rybackiej<sup>99</sup>, na planie Konarzewskiego oraz we wspomnianym *Wykazie ulic* z 1880 roku nosi już obecną nazwę. Najpóźniej wraz z opracowaniem planu Konarzewskiego ostatecznie zrezygnowano z przedłużania ulicy Nowej poza linię muru obronnego. Zapewne za wystarczające

dla komunikacji i wentylacji uznano zaznaczone na tym planie – jako projektowane – przedłużenie ulicy Bożego Ciąła.

Dopiero przełom wieków XIX i XX przyniósł ukształtowanie placu Nowego jako wielkomiejskiego wnętrza urbanistycznego, z dwu- i trzypiętrowymi kamienicami w pierzejach<sup>100</sup>. Od przełomu lat sześćdziesiątych i siedemdziesiątych postępowała likwidacja zabudowy drewnianej. Już w roku 1864 na niezabudowanej dzisiaj posesji przy południowej pierzei placu Nowego wzniesiono kamienicę, adaptującą oficynę wspomnianego domu z lat 1840–1841. Lata osiemdziesiąte XIX wieku przyniosły wypełnianie kamienicami wschodniej pierzei placu: w 1882 roku powstała dwupiętrowa kamienica przy ulicy Estery 16, w tymże

<sup>97</sup> Krasnowolski Bogusław: „Kraków, ul. Meiselsa 17 / ul. Nowa...”.

<sup>98</sup> Reprod.: ibidem, il. 9; ANK, ABM, sygn. Dz. VIII, l.s. 256.

<sup>99</sup> ANK, BM, sygn. Dz. VIII, teka 92, bruki.

<sup>100</sup> Projekty: ANK, ABM, sygn. Dz. VIII; Krasnowolski Bogusław: „Kazimierz ze Stradomiem...”, *passim*.

roku piętrowy dom (nr 14) nadbudowany w 1889 roku o drugie piętro, w 1898 roku – dwupiętrowa kamienica pod numerem 10 zajęła miejsce zburzonego 30 lat wcześniej drewnianego domu. Trzy kamienice wzniosł w 1909 roku budowniczy i przedsiębiorca budowlany Leopold Tlachna (ulica Estery 3, 6 i 5 / plac Nowy 7); ta ostatnia oparta została o linię średniowiecznego muru obronnego, kształtującą północną pierzeję placu Nowego (już wcześniej, u schyłku XIX w., stała tu kamienica nr 9, przebudowana w 1917 roku).

Od przełomu wieków XIX i XX wieku istotną rolę odgrywali architekci żydowscy<sup>101</sup>. Charakterystycznym elementem we wnętrzu placu stała się hala targowa zwana Okrągłakiem, zaprojektowana w 1899 roku przez Józefa Weinbergera, a zrealizowana rok później<sup>102</sup>. Jozue Oberleder wznosił w 1911 roku kamienice kształtujące zachodnią pierzeję placu (numery 6 i 7). W latach międzywojennych, w roku 1923, wraz z często z nim współpracującym Ferdynadem Lieblingiem zbudował okazałą, trzypiętrową kamienicę w pierzei północnej (nr 8).

\*\*\*

Plac Nowy – w przeciwieństwie do pobliskiej ulicy Kupa, której krajobraz zniszczyły wyburzenia dokonane na przełomie lat sześćdziesiątych i siedemdziesiątych XX wieku – zachował charakter urbanistyczny i architektoniczny, jaki zyskał przed ponad stu laty. Niestety całkowicie przepadł nastrój tej części Kazimierza, jeszcze do niedawna związany z drobnym handlem. Czy da się tę tradycyjną funkcję odzyskać? Jest to dla nas wyzwanie, nie tylko konserwatorskie w ścisłym tego słowa znaczeniu. Nie idzie bowiem wyłącznie o pielęgnowanie zastanej substancji materialnej, bez wątplenia zabytkowej. Idzie zwłaszcza o kultywowanie wartości niematerialnych, o pamięć miejsca, pamięć ludzi, którzy miejsce to wypełniali swoim życiem. I o te walory powinniśmy dzisiaj zadbać, kształtując funkcjonalne programy tego znakomitego wnętrza urbanistycznego.

## Bibliografia

### Źródła archiwalne

Archiwum Klasztoru Kanoników Regularnych Laterańskich

Kamienice 1573–1764, sygn. II-C-28

Kamienice 1701–1825, sygn. II-D-2

Kamienice 1826–1859, sygn. II-D-21

Archiwum Małopolskiego Wojewódzkiego Konserwatora Zabytków w Krakowie

Krasnowolski Bogusław: „Kazimierz ze Stradomiem i dawną Łąką św. Sebastiana. Studium historyczno-urbanistyczne”. Kraków 1982–1985

Krasnowolski Bogusław: „Kraków, ul. Meiselsa 17 / ul. Nowa, dawny dom modlitwy z otoczeniem, dokumentacja naukowa z wnioskami konserwatorskimi”. Kraków 1988

Łukacz Marek M., Łukacz Marek J: „Kraków ul. Krakowska / ul. Meiselsa – wstępne wyniki badań architektonicznych murowanych struktur przestrzennych odsłoniętych w czasie badań archeologicznych w rejonie d. bramy Glinianej”. Pracownia Badań Zabytków Architektury. Kraków 2019

Archiwum Narodowe w Krakowie

Akta depozytowe Gminy Żydowskiej, *Specyfikacja Domów w Mieście Żydowskim (...) na Kazimierzu (...) znajdujących się spisana*, b.d., lata osiemdziesiąte XVIII w., sygn. III/11-8

Akta wiertelnicze Kazimierza, sygn. K-358

Archiwum Budownictwa Miejskiego: sygn. Dz. VIII, teka 92; sygn. Dz. VIII, l.s. 253; Dz. VIII, l.s. 256; Dz. VIII, l.s. 264; Dz. VIII, l.s. 114, 255; Dz. VIII, l.s. 474

*Inwentarz stosownie do zrysowanej karty mierniczej*. Oprac. Marcin Józef Kromer, 1789, sygn. K.715

*Księga wykazów gminy X Wolnego Miasta Krakowa przez Komisję Hypoteczną Rzeczy-Pospolitej Krakowskiej od Seymu Prawodawczego dnia 17go Czerwca 1822 roku ustanowioną po dzień 31 Maja 1826 roku ułożonych i zatwierdzonych*, WMK, sygn. Hip. 17, 18

Plan Krakowa Mosano-Chavanne'a, sygn II-10

*Plan sytuacyjny i niwelacyjny miasta Krakowa* [opracowany] (...) przez Wojciecha Konarzewskiego, inżyniera cywilnego 1878 roku, sygn. I-1

*Plan uporządkowania Miasta Żydowskiego* Ignacego Chambręza z 1808 roku (przerys z 1870 r.), sygn. XXI, nr 64

*Regestr domów na placu przy ulicy Starej Żydowskiej, który placz kupieli Moyżesz Jakubowicz y Moyżesz Kalechora od Panów Rayczów Kazimierskich według contractow zapisanych w księgach kazimierskich, uczynionych, zeznanych, zapisanych, które są przedane różnym ludziom według zeznania y świadectwa starszych Żydów przed księgami żydowskimi (...)*, 1635, Księgi sądu wojewodzińskiego żydowskiego krakowskiego, sygn. 29/25/2, *Acta inscriptionum, protestationum et quietationum*, s. 654–658

Spisy podatkowe z lat 1553–1567 (sygn. K.749), 1557 (sygn. K.750), 1558 (sygn. K.751), 1564 i 1568 (sygn. K.752), 1573 (sygn. K.753), 1581 (sygn. K.754), 1605 (sygn. K.762), 1607 (sygn. K.763), ok. 1612 (sygn. K.764), 1614 (sygn. K.765), 1617 (sygn. K.766), 1619 (sygn. K.767), 1628 (sygn. K.768), 1633 (sygn. K.769), 1634 (sygn. K.770), 1638 (sygn. K.771), 1655 (sygn. K.776), 1658 (sygn. K.777), 1671 (sygn. K.788), 1683–1685 (sygn. K.792; sygn. K.793), 1696 (sygn. K.795), 1733

<sup>101</sup> Zbroja Barbara: *Jewish Architects in Cracow 1868–1939*. „Scripta Judaica Cracoviensia” 2006, Vol. 4, s. 27–60.

<sup>102</sup> ANK, ABM, sygn. Dz. VIII, l.s. 474.

(sygn. K.802), *Rewizja stanu domów (...)* z 1673 r. (sygn. K.747), zestawienia kontrybucji wojskowych z lat 1710 (sygn. K.779) i z początku XVIII w., *Konotacya kamienic y domów (...)* zruynowanych (sygn. K.748), *Inwentarz stosownie do zrysowanej karty mierniczej*. Oprac. Marcin Józef Kromer, 1789 (sygn. K.715)  
Wolne Miasto Kraków, sygn. WMK IV-15; WMK VI, WMK 116

### Biblioteka Jagiellońska

Ranotowicz Stefan: *Casimiriae civitatis, urbi Cracoviensi confrontatae, origo. In eaque ecclesiarum erectiones et religiosorum fundationes, nec non series, vitae, res gestae praepositorum conventus Canonice Regularium Lateranensium s. Augustini ad Ecclesiam ss. Corporis Christi (...)*, 1601–1701, rkps 3742 III  
Teki Żegoty Paulego, rkps 5357/II, t. 7 i t. 8; rkps 5371

### Źródła drukowane

*Kodeks dyplomatyczny Małopolski*. [T. 1] 1178–1386. Wyd. Franciszek Piekosiński. Kraków 1876  
*Kodeks dyplomatyczny miasta Krakowa 1257–1506*. Cz. 1. Wyd. Franciszek Piekosiński. Kraków 1879  
*Księgi radzieckie Kazimierskie 1369–1381 i 1385–1402*. Wyd. Adam Chmiel. Kraków 1932  
*Prawa, przywileje i statuta miasta Krakowa*. T. 1. (1507–1586), z. 1. Wyd. Franciszek Piekosiński. Kraków 1885  
*Prawa, przywileje i statuta miasta Krakowa (1507–1795)*. T. 2, z. 1 (1587–1696). Wyd. Franciszek Piekosiński. Kraków 1890

### Opracowania

*Atlas historyczny miast polskich*. Red. Roman Czaja. T. 5. *Małopolska*. Red. Zdzisław Noga. Z. 1. Kraków. Red. Zdzisław Noga. Kraków 2007  
Bałaban Majer: *Dzieje Żydów w Krakowie i na Kazimierzu (1304–1868)*. T. 1. (1304–1655). Kraków 1912  
Bałaban Majer: *Historja Żydów w Krakowie i na Kazimierzu 1304–1868*. T. 1. 1304–1655. Kraków 1931  
Bałaban Majer: *Przewodnik po żydowskich zabytkach Krakowa*. Kraków 1935  
Bałaban Majer: *Historja Żydów w Krakowie i na Kazimierzu 1304–1868*. T. 2. 1655–1868. Kraków 1936  
Bęczkowska Urszula: *Karol Kremer i krakowski Urząd Budownictwa w latach 1837–1860*. Kraków 2010  
Bieniarzówna Janina, MałECKI Jan M.: *Dzieje Krakowa*. T. 2. *Kraków w wiekach XVI–XVIII*. Kraków 1984  
Borowiejska-Birkenmajerowa Maria, Demel Juliusz: *Działalność urbanistyczna i architektoniczna Senatu Wolnego Miasta Krakowa w latach 1815–1846*. Warszawa 1963  
Grabowski Ambroży: *Kraków i jego okolice*. Wyd. 5. Kraków 1866

Jakimyszyn Anna: *Żydzi krakowscy w dobie Rzeczypospolitej Krakowskiej. Status prawny – przeobrażenia gminy – system edukacyjny*. Kraków–Budapest 2008

Jakimyszyn Anna: *The Statute Organizing the Followers of the Law of the Old Testament in the Free City of Kraków and its Environs: Origins, History, Regulations*. „Scripta Judaica Cracoviensia” 2010, Vol. 8, s. 69–75

*Katalog dawnych map wieloskalowych Krakowa XVI–XIX wieku*. Red. Michał Odlanicki-Poczobutt. Warszawa–Kraków 1981

Konieczna Wanda: *Początki Kazimierza (do r. 1419)*. W: *Studia nad przedmieściami Krakowa*. Biblioteka Krakowska, nr 94. Kraków 1938, s. 7–90

Krasnowolski Bogusław: *Rozwój przestrzenny i architektoniczny Miasta Żydowskiego na Kazimierzu*. „Krzysztofory. Zeszyty Naukowe Muzeum Historycznego Miasta Krakowa” 1988, z. 15, s. 84–98

Krasnowolski Bogusław: *Układ przestrzenny krakowskiego Kazimierza w wieku XIV*. „Rocznik Krakowski” 1988, t. 54, s. 17–58

Krasnowolski Bogusław: *Z badań nad architekturą i urbanistyką krakowskiego Kazimierza w okresie późnośredniowiecznym i nowożytnym*. „Rocznik Krakowski” 1989, t. 55, s. 103–112

Krasnowolski Bogusław: *Ulice i place krakowskiego Kazimierza. Z dziejów chrześcijan i Żydów w Polsce*. Kraków 1992

Krasnowolski Bogusław: *Kazimierskie Miasto Żydowskie i jego zabudowa w połowie XVII wieku w świetle niektórych przekazów źródłowych*. „Krzysztofory Zeszyty Naukowe Muzeum Historycznego Miasta Krakowa” 2004, z. 22, s. 7–33

Krasnowolski Bogusław: *Lokacyjne układy urbanistyczne na obszarze Ziemi Krakowskiej w XIII i XIV wieku*. Cz. 2. *Katalog lokacyjnych układów urbanistycznych*. Kraków 2004

Krasnowolski Bogusław: *Krakowski Kazimierz w dobie upadku: od najazdu szwedzkiego (1655–1657) do dzieła Komisji Dobrego Porządku (1786–1791) i trzeciego rozbioru Polski (1795)*. „Krzysztofory. Zeszyty Naukowe Muzeum Historycznego Miasta Krakowa” 2009, z. 27, s. 139–158

Krasnowolski Bogusław: *Bożnice i cmentarze kazimierskiego Miasta Żydowskiego*. W: *Cracovia Iudaeorum 3D*. Kraków 2013, s. 99–136

Krasnowolski Bogusław: *Krakowski Kazimierz. Historia i kultura*. Biblioteka Krakowska, nr 186. Kraków 2022

Krasnowolski Bogusław, Łukacz Marek M.: *Zabudowa mieszkalna kazimierskiego Miasta Żydowskiego do połowy wieku XVII*. W: *Cracovia Iudaeorum 3D*. Kraków 2013, s. 160–173

Lepszy Leonard: *Cech złotników krakowskich*. „Rocznik Krakowski” 1898, t. 1, s. 202–206

Niezabitowski Michał: *Pierwszy „Wielki Kraków” – proces „pęknięcia” murów obronnych Krakowa 1791–1802*. „Krzysztofory. Zeszyty Naukowe Muzeum Historycznego Miasta Krakowa” 2005, z. 23, s. 71–78

Nowolecki Aleksander: *Wykaz ulic, placów, kościołów i domów miasta Krakowa i Podgórze ułożony na podstawie*

- ksiąg hipotecznych i urzędowych źródeł, uzupełniony historycznymi objaśnieniami.* Kraków 1880
- Odlanicki-Poczobutt Michał, Traczewska-Białek Zofia: *Plan Kołłątajowski źródłem wiedzy o Krakowie.* „Rocznik Krakowski” 1977, t. 48, s. 9–18
- Plan miasta Krakowa Ignacego Enderle z lat (1802–1805) 1807–1808 tak zwany Senacki wraz z wykazem realności miasta Krakowa z początku XIX wieku.* Wyd. Henryk Münch. Kraków 1959
- Polski słownik judaistyczny. Dzieje, kultura, religia, ludzie.* Kalahora Salomon. Hasło oprac. Paweł Fijałkowski. T. 1. Red. Zofia Borzymińska, Rafał Żebrowski. Warszawa 2003, s. 743
- Rederowa Danuta: *Studia nad wewnętrznymi dziejami Krakowa porzbirowego (1796–1809).* Cz. 1. *Zagadnienia urbanistyczne.* Wrocław 1958
- Sikorski Rudolf: *Kraków roku 1900 oraz jego podział administracyjny w ciągu XIX stulecia.* Kraków 1904. Odb. w: „Kalendarz Krakowski Jozefa Czecha na rok 1904” 1904, R. 73, s. 75–96
- Tomkowicz Stanisław: *Ulice i place Krakowa w ciągu dziejów, ich nazwy i zmiany postaci.* Biblioteka Krakowska, nr 63–64. Kraków 1926
- Szewczuk Jan: *Kronika kłesk elementarnych w Galicji w latach 1772–1848 (z wykresami).* Lwów 1939
- Świszczowski Stefan: *Miasto żydowskie na Kazimierzu w świetle nowych badań.* „Biuletyn Krakowski” 1960, t. 2, s. 47–72
- Świszczowski Stefan: *Miasto Kazimierz pod Krakowem.* Kraków 1981
- Zbroja Barbara: *Jewish Architects in Cracow 1868–1939.* „Scripta Judaica Cracoviensia” 2006, Vol. 4, s. 27–60