

Pałac Krzysztofory od **n**owa



Muzeum Krakowa





Pałac Krzysztofory

w nowej szacie

W

Muzeum Krakowa trwają prace remontowe pałacu, który jest główną siedzibą Muzeum, i którego historyczna nazwa brzmi Pod Krzysztofory, a który na co dzień nazywany jest Krzysztofory. Prace odbywają się w ramach projektu pod nazwą *Krzysztofory od nowa - Muzeum Kompletnie: modernizacja i remont konserwatorski Pałacu pod Krzysztofory wraz z przystosowaniem jego funkcji do realizacji zadań nowoczesnego, wielofunkcyjnego obiektu muzealnego*. Celem projektu jest modernizacja i remont konserwatorski tzw. skrzydła wschodniego pałacu przy jednoczesnym zachowaniu i zaakcentowaniu jego historycznego i artystycznego znaczenia.

Pałac Krzysztofory to jedna z najbardziej monumentalnych budowli w historycznym centrum miasta i jedna z najokazalszych rezydencji miejskich w Krakowie. Główną siedzibą Muzeum jest pałac, zlokalizowany w narożniku Rynku Głównego i ul. Szczepańskiej, stał się pod koniec lat 60. ubiegłego wieku. Na przestrzeni lat Krzysztofory pełniły różne funkcje, co doprowadziło do licznych zmian we wnętrzach. W ich wyniku budowla w znacznym stopniu zatraciła swój pałacowy charakter. Obecne prace mają na celu przywrócenie reprezentacyjnego wystroju wnętrz oraz dostosowanie ich do prowadzenia nowoczesnej działalności muzealnej.

Realizacja założonych prac stała się możliwa przede wszystkim dzięki funduszom unijnym (VIII Oś Priorytetowa – Ochrona Dziedzictwa Kulturowego i Rozwój Zasobów Kultury w ramach Programu Operacyjnego Infrastruktura i Środowisko 2014–2020). W konkursie na środki europejskie złożone wówczas ponad 50 wniosków, a wśród zwycięzców znalazł się projekt Muzeum Krakowa. We wrześniu 2016 roku minister Kultury i Dziedzictwa Narodowego prof. Piotr Gliński podpisał z dyrektorem Muzeum Krakowa dr Michałem Niezabitowskim umowę o dofinansowanie projektu modernizacji i remontu oraz unowocześnienia głównej siedziby muzealnej. Całkowity koszt realizacji projektu wynosi ponad 56 mln zł brutto, w tym 29 mln pochodzi z dotacji unijnej. Pozostała kwota pochodzi z dotacji Gminy Miejskiej Kraków, środków własnych Muzeum oraz dofinansowania przez Społeczny Komitet Odnowy Zabytków Krakowa przeznaczonego na konserwację polichromii w pałacu Krzysztofory. Prace w Krzysztoforach to przedsięwzięcie o ogromnej skali i dużym stopniu trudności. Obejmują one ponad 4 tysiące metrów kwadratowych powierzchni, a kolejnym wyzwaniem jest fakt, że cały obiekt objęty jest ścisłą ochroną konserwatorską. Przed rozpoczęciem remontu konieczne było przeniesienia siedziby głównej Muzeum, w tym dyrekcji, administracji i wszystkich pracujących w pałacu osób do nowej, tymczasowej siedziby, a także przeniesienia kilku bogatych kolekcji, na które składały się dziesiątki tysięcy eksponatów.

W zabytkowych wnętrzach poddanego renowacji pałacu powstanie nowoczesne muzeum obejmujące przestrzenie wystawiennicze, biblioteczno-archiwalne, edukacyjne, administracyjne, handlowe i gastronomiczne, co w pełni uzasadnia określenie „muzeum kompletne”. Prezentowane tu będą między innymi dziedzictwo i historia Krakowa oraz samego pałacu.

Remont i modernizacja w pałacu Krzysztofory powoli zbliżają się do końca, ale już dziś można zobaczyć ogrom prac, jaki przeprowadzono. Między innymi wykonano nowe stropy (drewniane belki zastąpiono stalowymi), zamontowano nowoczesną windę, której do tej pory nie było, wymieniono przestarzałe instalacje (elektryczne i wodno-kanalizacyjne),



zainstalowano nowe węzły sanitarne, poprowadzono kilometry nowych kabli tele-informatycznych, zainstalowano klimatyzację. Na setkach metrów kwadratowych położono nowe parkiety. Pomiędzy poddaszem a trzecim piętrem na części powierzchni zainstalowano szklany strop.

Podczas prac remontowych w kilku pomieszczeniach odkryto liczne polichromie schowane pod kilkoma warstwami dawnych przemalowań. W większości w złym stanie, widoczne zaledwie fragmentarycznie, zostały pieczołowicie odrestaurowane, wzbogacając wystrój dawnych wnętrz. W piwnicach pałacu, które również przeszły gruntowny remont, wyeksponowano najstarsze relikty pierwotnych murów monumentalnej budowli.

Figura św. Krzysztofa

Na koniec warto wspomnieć, że we wnęce na frontowej elewacji, tej od strony Rynku Głównego, ponownie pojawi się figura św. Krzysztofa niosącego Dzieciątka. Nie będzie to jednak kopia dawnej rzeźby, której wygląd jest dzisiaj nieznany. Postać „nowego” świętego została wyłoniona w konkursie. Po kilku wiekach pałac odzyska więc swojego patrona.

Muzeum kompletne

Muzeum kompletne, jakim pałac Pod Krzysztofory stanie się już w roku 2021 w wyniku przeprowadzenia inwestycji, będzie muzeum dostępnym dla wszystkich – niezależnie od wieku i zainteresowań. Będzie stanowiło nową przestrzeń w centrum Krakowa, w której każdy znajdzie coś dla siebie i do której współtworzenia zaproszeni zostaną wszyscy goście odwiedzający muzeum. Projekt realizowany jest zarówno z myślą o turystach, jak i o mieszkańcach Krakowa.





Pałac Krzysztofory

miejsce pamięci miasta

Pałac Krzysztofory, zwany popularnie Krzysztoforami, to jedno z najważniejszych miejsc dziedzictwa kulturowego oraz pamięci w Krakowie. W średniowieczu była to jedna z okazalszych rezydencji miejskich, a w XVII wieku przebudowana została na pałac magnacki. U schyłku XVIII wieku stała się wielką kamienicą czynszową, siedzibą sklepów, restauracji i banku. W XIX wieku adaptowano ją na gmach urzędu, by w końcu zostać siedzibą muzeum miejskiego. W ciągu wieków wiele razy główne wątki dziejów Polski i Krakowa spletały się z historią pałacu.



Na pograniczu dwóch światów

Z Krzysztoforami związanych jest wiele podań i legend tworzących wokół nich atmosferę tajemniczości i przydającej im turystycznej atrakcyjności. Splot zagadkowych, częściowo tylko rozpoznanych wydarzeń, powiązał w XVI wieku pałac z legendami czarnoksięstwa i alchemii. Poświadczona obecność i działalność w budynku serwitora królewskiego, majolikarza Antoniego de Stesi i farmaceuty Mikołaja z Ferrary splata się z legendami o diable krzysztoforskim i czarnoksiężniku Janie Twardowskim, który w piwnicach gmachu miał mieć swoją pracownię. Z Krzysztoforami łączy się nie do końca wyjaśniony wątek działalności słynnego alchemika Michała Sędziwoja. Krzysztofory posiadają także swego ducha – jest nim Czarna Dama, która ni stąd, ni zowąd pojawia się nocą, na szczęście z rzadką, i przepowiada śmierć napotkanej osobie, określając dokładnie, kiedy nastąpi jej zgon. Ową Czarną Damą miała się stać Anna z Branickich Lubomirska – ubierająca się zawsze na czarno, bardzo pobożna wdowa po Sebastianie Lubomirskim, fundatorka kościoła i klasztoru Dominikanek Na Gródku.

Królewski blask

W XVI wieku, gdy właścicielem kamienicy był Krzysztof Morszytn, na fasadzie rezydencji pojawiła się rzeźba wyobrażająca św. Krzysztofa, od której budowla po dzień dzisiejszy nosi swoją nazwę (sub sancti Christofori – pod św. Krzysztofem). Zabudowania pałacowe powstały w wyniku połączenia gotyckich kamienic: Morsztynowskiej i Chmielowskiej. Prace budowlane zainicjował w drugiej ćwierci XVII wieku marszałek nadworny koronny Adam Kazanowski (zm. 1649), przyjaciel i zaufany króla Władysława IV. Ambicją marszałka było urządzenie tu wspaniałej budowli, niewykluczone że mającej za wzór jego warszawską rezydencję. Plany te pokrzyżowała przedwczesna śmierć nowego właściciela. Zasadnicza przebudowa obiektu została dokonana na zlecenie kolejnego właściciela budynku, Wawrzyńca Jana Wodzickiego (nobilemowanego dzierżawcy żup wielickich i bocheńskich) w latach 1682–1684, prawdopodobnie przez architekta pochodzenia włoskiego, Giovanniego Pietra Tencallę, znanego z prac na terenie Czech i Moraw. Wodziccy,





aspirując do stanu możnowładczego, mogli poszczycić się okazałą siedzibą rodową, wyposażoną w liczne dzieła sztuki zamawiane u znanych artystów, m.in. Baltazara Fontany. Powstała budowla pretendowała do bycia jedną z najważniejszych rezydencji Krakowa, godną goszczenia monarchów, wobec zniszczenia i spustoszenia zamku na Wawelu. Wśród postaci goszczących w rezydencji w czasach nowożytnych byli władcy polscy: Jan II Kazimierz (dwukrotnie), Michał Korybut Wiśniowiecki z Eleonorą Habsburżanką, Jan III Sobieski oraz Stanisław August Poniatowski. W czasach współczesnych w pałacu gościli m.in. Lech Wałęsa, Tadeusz Mazowiecki, Aleksander Kwaśniewski, Lech Kaczyński, Gerhard Schroeder, Michał Gorbaczow, Juan Antonio Samaranch, Czesław Miłosz, i wiele innych postaci ze świata polityki, kultury i sztuki.

Świadek pamięci

Pałac Krzysztoforów to jedno z najważniejszych miejsc pamięci w Krakowie. W XIX wieku pałac był miejscem ważnych wydarzeń o charakterze patriotycznym. Po wyzwoleniu Krakowa z rąk austriackich w 1809 roku w pałacu przez pół roku znajdowała się kwatera główna księcia Józefa Poniatowskiego, naczelnego wodza wojsk Księstwa Warszawskiego. Tutaj zapadła decyzja o wybuchu powstania krakowskiego, tu w lutym 1846 roku ogłoszono Manifest Rządu Narodowego, który miał w pałacu pierwszą swoją siedzibę. Także podczas wydarzeń Wiosny Ludów w 1848 roku spotykali się w Krzysztoforach przedstawiciele środowisk patriotycznych. W 1914 roku w gmachu znajdowało się najważniejsze w mieście biuro werbunkowe do Legionów Polskich, a także koszary legionistów. Ponadto w budynku mieściły się agendy Naczelnego Komitetu Narodowego (NKN), który objął polityczną pieczę nad polskimi oddziałami. W listopadzie 1918 roku w pałacu znajdowały się biura Wydziału Administracji Polskiej Komisji Likwidacyjnej, tymczasowego organu władzy polskiej dla zaboru austriackiego oraz Śląska Cieszyńskiego.

Rydwan i parasol (Od Faetona do Żyda Wiecznego Tułacza)

Krzysztofora to ważne miejsce związane z dziedzictwem kulturowym Krakowa. Tutaj powstawały wybitne dzieła sztuki. W dawnym salonie pałacu, a dziś reprezentacyjnej Sali Baltazara Fontany, noszącej nazwę na cześć wspomnianego wybitnego artysty, zachował się interesujący strop plafonowy *Strącenie Faetona*. Dzieło Baltazara Fontany wykonane zostało techniką stiukową około roku 1700. Tematem plafonu jest antyczny mit grecki o strąceniu Faetona, syna boga Słońca – Heliosa. W środkowej części plafonu widoczne są ekspresyjnie przedstawione rozszalałe konie oraz fragmenty rozbitego rydwanu słonecznego. W centrum tej grupy zwraca uwagę upadająca w nienaturalnej pozie postać Faetona z rozłożonymi bezradnie nad głową rękoma i unoszącym się za nim splątany płaszczem. Dekoracja ta należy do znakomitych dzieł krakowskiej sztuki barokowej o włoskiej proweniencji. Wyróżnia się walorem oryginalności zarówno ze względu na treści ideowe, jak i artystyczne. W drugiej połowie XX wieku Krzysztofora stały się synonimem awangardy i współczesnej sztuki Krakowa. W latach 50. poeta Stanisław Balewicz dokonał adaptacji piwnic pod ciągłem sal amfiladowych pałacu od strony ulicy Szczepańskiej. Gotyckie piwnice stały się siedzibą plastycznej Grupy Krakowskiej. W 1961 roku przeniósł się tu teatr Cricot 2 Tadeusza Kantora. W Krzysztoforach swoją premierę miały takie przedstawienia, jak: *Umarła klasa*, *Wielopole*, *Wielopole* czy *Niech szczęzną artyści*.

Siedziba Muzeum

W latach 50. XX wieku pojawiła się inicjatywa przeznaczenia pałacu na główną siedzibę Muzeum Historycznego m. Krakowa. Urzeczywistniła się ona ostatecznie w kwietniu 1966 roku. Od początków funkcjonowania instytucji w tym miejscu jednym z jej głównych celów było przygotowanie wystawy stałej mającej przy pomocy własnych zbiorów zilustrować przeszłość Krakowa dla jak najszerszego grona odbiorców. W 1979 roku otwarto w Krzysztoforach wystawę stałą *Z dziejów i kultury Krakowa*. Istotnym założeniem autorów scenariusza było uszanowanie przeszłości budynku i w związku z tym uznano, że aranżacja wystawy (dzieło





prof. Andrzeja Pawłowskiego) będzie nawiązywać do wnętrza pałacowych. W 1998 roku wystawa została zmodernizowana i była syntetycznym przedstawieniem najistotniejszych wybranych fragmentów z historii miasta – jego kultury i obyczajów. W 2007 roku generalny remont Krzysztoforów wymusił zamknięcie wystawy stałej. W 2014 roku w zachodnim, zmodernizowanym skrzydle pałacu otwarto nową wystawę stałą *Cyberteka. Kraków – czas i przestrzeń*, która prezentowała rozwój przestrzenny i urbanistyczny Krakowa od czasów przedlokacyjnych aż po czasy nam współczesne. Wystawa była miejscem prezentacji wieloletniego dorobku Muzeum Krakowa w dziedzinie rekonstrukcji cyfrowych dawnej zabudowy Krakowa i jego aglomeracji. Stanowiła ona swoiste wprowadzenie do przyszłej wystawy stałej w pałacu Krzysztoforów.

Wystawa o fenomenie Krakowa

A rolą nowej wystawy o Krakowie w zmodernizowanym skrzydle wschodnim pałacu jest podkreślenie roli miasta jako stolicy kulturalnej regionu i Polski przy jednoczesnym uzupełnieniu oferty turystycznej Krakowa. To wystawa, która szuka odpowiedzi na pytanie o fenomen miasta, tworzy jego nową legendę, jego wizję w XXI wieku.

Ta pierwsza opowieść wystawy stałej będzie następnie kontynuowana w pałacu podczas wystaw czasowych i imprez towarzyszących. Dodatkowo poszczególne wątki wystawy odnosić będą zwiedzających do innych oddziałów Muzeum Krakowa rozmieszczonych na terenie całego miasta – łącząc je we wspólną opowieść o Krakowie.

Miejsca Żywej Pamięci Miasta

W pałacu Krzysztoforów występować będą miejsca specjalnie wyodrębnione w przestrzeni budynku i poświęcone unikatowym zjawiskom składającym się na niematerialne i materialne dziedzictwo Krakowa, zwane Miejscami Żywej Pamięci Miasta. Stanowiąc one będą odrębne sceny o charakterze instalacji, oderwane zarówno od kontekstu wystawy, jak też od przestrzeni funkcjonalnych. Wybranych zostało sześć miejsc dialogu z niematerialnym dziedzictwem miasta.

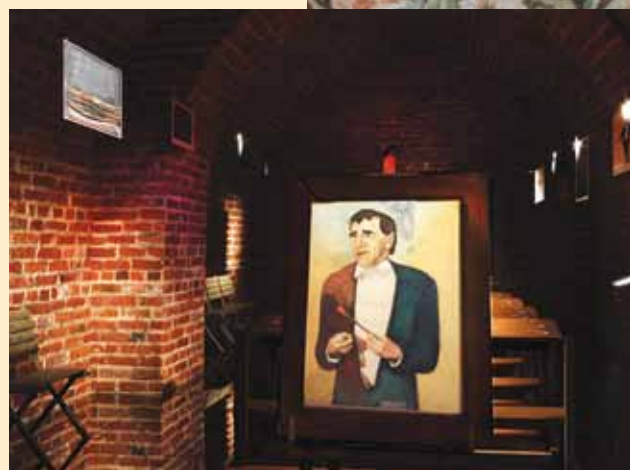


Przedproża – relikwiant autentycznej architektury pałacu z XIV wieku (piwnice)

Ekspozowane przedproże powstało w połowie XIV wieku jako kolejna faza rozwoju zabudowy na narożnej działce lokacyjnej między Rynkiem a ulicą Szczepańską. Składa się z dwóch sklepionych kolebkowo komór, które dobudowano do fasady budynku mieszkalnego z pierwszej połowy XIV wieku. Piwnice te pełniły przede wszystkim funkcję składu towarów kupieckich. Nad przedprożem znajdował się taras z pulpitowym zadaszeniem wsparty na drewnianych słupach, usunięty w początku XVII wieku. Wtedy też zamurowano wyjście z przedproży na Rynek. Ściany przedproży były już wówczas niewidoczne, co wynikało z szybkiego podnoszenia się terenu Rynku od XV stulecia. Przedproże krzysztoforskie było jednym z największych w Krakowie, o powierzchni 80 metrów kwadratowych. Jego ściana frontowa wychodziła 5 m przed elewację kamienicy. Wydobyte spod ziemi przedproże stanowi jedyny w Polsce rezerwat architektoniczno-archeologiczny ukazujący zarówno jego wnętrze jak i elewację zewnętrzną. To także opowieść o Rynku Głównym, miejscu, które od 1257 roku niezmiennie stanowi urbanistyczne, społeczne oraz ideowe centrum miasta.

Galeria Kantor – Cricot 2 – Grupa Krakowska (piwnice)

Od końca lat 50. XX wieku piwnice krzysztoforskie stały się siedzibą krakowskiej awangardy artystycznej, tworzył tu Tadeusz Kantor (1915–1990), malarz, rysownik, teoretyk sztuki, scenograf i reżyser, autor happeningów, wybitny reformator teatru. W 1955 roku, nawiązując do przedwojennego Teatru Artystów Cricot, założył on wraz z Marią Jarembą i Kazimierzem Mikulskim Teatr Cricot 2. W 1957 roku wraz z innymi artystami reaktywował Grupę Krakowską, która była skupiskiem różnych osobowości artystycznych, reprezentujących skrajnie zróżnicowane tendencje stylistyczne. Należeli do niej plastycy, muzycy i teoretycy sztuki. Czynnikiem łączącym wszystkich uczestników grupy było dążenie do utrzymania tworzonej sztuki na najwyższym poziomie artystycznym. „Galeria Krzysztofory” szybko stała się miejscem kultowym, chętnie odwiedzanym i szeroko opisywanym w prasie. Tutaj w 1975 roku Kantor ogłosił manifest Teatru Śmierci, realizując legendarny spektakl *Umarła klasa*.





Szatnia orszaku Lajkonika (parter)

Lajkonik to „świadek pamięci”, jeden z najważniejszych symboli Krakowa, nawiązujący do legendy o średniowiecznym najeździe Tatarów na Kraków. W 2014 roku tradycja pochodu Lajkonika, została wpisana na krajową listę niematerialnego dziedzictwa kulturowego. W pomieszczeniu krzysztofor-
skim będzie można poczuć atmosferę przygotowań do tego pochodu. To miejsce „żywej pamięci”, przestrzeń magiczna, w której Lajkonik i jego świat (chorąży, włóczkowicie, mlaskoty) – uśpieni – czekają w gotowości na wprawienie w ruch. Raz do roku, w oktawę Bożego Ciała, Lajkonik wraz ze swym kolorowym orszakiem wyrusza w miasto, wcześniej wybierając się w tym miejscu w stroje historyczne (symbolicznie). Mit i legenda miasta, które są największą wartością, ocalonym dziedzictwem, stają się rzeczywistością.

Sala Balowa – salon miasta (I piętro)

Od XVII w. Sala Baltazara Fontany to jeden z najważniejszych salonów miasta. Galeria portretu krakowian od XVIII do początku XX wieku stanowi aranżację tego reprezentacyjnego pomieszczenia. To kontynuacja opowieści o elitach miasta przez pryzmat bali, prestiżowych i rozrywkowych spotkań towarzyskich. Obecność na balu, otrzymanie nań zaproszenia wyznaczały pozycję społeczną we wspólnocie miasta. W sali zachował się interesujący strop plafonowy *Strącenie Faetona*.

Przeźródź wolności (spocznik, II piętro)

Pałac Pod Krzysztofory to jedno z najważniejszych miejsc związanych z walką o wolność w Krakowie. W 1914 roku w gmachu znajdowało się najważniejsze w mieście biuro werbunkowe do Legionów Polskich, a także koszary legionistów. Jak przeczytać można było w „Nowościach Ilustrowanych”: „Tu i w sławnych Oleandrach tworzyły się pierwsze kadry wojska polskiego”. Ponadto w budynku mieściły się agendy Naczelnego Komitetu Narodowego (NKN), a w 1918 roku – Polskiej Komisji Likwidacyjnej.



Sala posiedzeń jury Konkursu na Najpiękniejszą Szopkę Krakowską (II piętro)

Co roku w pierwszy czwartek grudnia w okresie poprzedzającym święta Bożego Narodzenia Muzeum Krakowa organizuje ten najważniejszy w mieście konkurs. Jury właśnie w tej Sali wybiera najpiękniejszą szopkę. Pierwsze szopki krakowskie powstały w połowie XIX wieku. W 1937 roku zorganizowano I Konkurs na Najpiękniejszą Szopkę Krakowską, który spowodował odrodzenie się tradycji ich budowania. Charakteryzują się one, zwłaszcza obecnie, nagromadzeniem zminiaturyzowanych elementów zabytkowej architektury Krakowa, fantazyjnie przetworzonych i połączonych. Podobnie jak Lajkonik, szopki krakowskie w 2014 roku zostały wpisane na *Krajową listę niematerialnego dziedzictwa kulturowego*.





ISBN 978-83-66334-46-5

 **Kraków**

Krzysztofory od nowa – Muzeum Kompletne: modernizacja i remont konserwatorski Pałacu Krzysztofory wraz z przystosowaniem jego funkcji do realizacji zadań nowoczesnego, wielofunkcyjnego obiektu muzealnego



**Rzeczpospolita
Polska**

Ministerstwo
Kultury
i Dziedzictwa
Narodowego

Unia Europejska
Europejski Fundusz
Rozwoju Regionalnego

