

# KRZYSZTOFORY

Zeszyty Naukowe Muzeum Historycznego Miasta Krakowa

30

Koncepcja i redakcja merytoryczna  
Original concept and outline of the volume

Genowefa Zań-Ograbek



Muzeum Historyczne Miasta Krakowa

Kraków 2012

**Kolegium Wydawnicze Muzeum Historycznego Miasta Krakowa** / Editorial Board of the Historical Museum of the City of Kraków:

Michał Niezabitowski (przewodniczący / President), Anna Biedrzycka, Elżbieta Firlet, Ewa Gaczoł, Grażyna Lichończak-Nurek, Wacław Passowicz, Jacek Salwiński, Joanna Strzyżewska, Maria Zientara

**Krzysztofory. Zeszyty Naukowe Muzeum Historycznego Miasta Krakowa** / Krzysztofory. Scientific Bulletin of the Historical Museum of the City of Kraków

**Redaktor** / Editor:

Anna Biedrzycka

**Współpraca redakcyjna** / Co-editor:

Agata Dróżdż

**Projekt graficzny** / Graphic Design:

Monika Wojtaszek-Dziadusz

**Tłumaczenie przedmowy i streszczeń na język angielski** / Translation of the foreword and summaries into English:

Maria Piechaczek-Borkowska, Michał Szymonik

**Ilustracje** / Illustrations:

Archiwum Narodowe w Krakowie, Biblioteka Jagiellońska, British Museum, Estońskie Muzeum Sztuki, Muzeum Historyczne Miasta Krakowa, Wojewódzki Urząd Ochrony Zabytków w Krakowie  
oraz / and:

K. Biecuszek, D. Bodzioch, S. Cechosz, D. Jurczyk-Curyło, G. Czupryniak, J. Dąbrowski, G. Dreścik, J. Firlet, A. Gawrońska, K. Głanowska, M. Goras, R. Górski, P. Guzik, Ł. Holcer, P. Jagło, A. Janikowski, P. Kajfasz, T. Kalarus, J. Korzeniowski, K. Koziół, J. Łaszczyk, M. Łukacz, M. Łyczak, W. Niewalda, J.T. Nowak, I. Palca, P. Podolski, M. Przybyła, H. Rojowska, M. Sawicki, W. Stefańska, M. Szkoła

**Skład, przygotowanie do druku** / Typesetting:

Jacek Łucki

ISSN 0137-3129

© Muzeum Historyczne Miasta Krakowa, Kraków, 2012

**Wydawca** / Publisher: Muzeum Historyczne Miasta Krakowa

Rynek Główny 35

31-011 Kraków

www.mhk.pl

**Centrum Obsługi Zwiedzających** / Visitor Centre

Rynek Główny 1

31-011 Kraków

tel. + 48 12 426 50 60

info@mhk.pl

**Nakład:** 500 egz. / An edition of 500 copies

**Druk** / Print: Drukarnia Leyko sp. z o.o.

## Dekoracja malarska w piwnicy pałacu Pod Krzysztofony

„Oprócz zabytków, które możemy oglądać chodząc po starym Krakowie, są w nim także zabytki mniej widziane, bo znajdują się pod terenem Krakowa”<sup>1</sup>

Adam Chmiel (1865–1934), historyk i znawca Krakowa, był pierwszym, który zwrócił uwagę na kryjące wiele tajemnic piwnice krakowskie. W artykułach, które miały otwierać cykl *Kraków podziemny*, traktujący o kryjących wiele tajemnic piwnicach krakowskich, opisał dwie – przy Rynku Głównym 23 oraz przy ulicy Sławkowskiej 26<sup>2</sup>, a inspiracją dla autora były rozpoczęte i wkrótce przerwane prace związane z próbą odsłonięcia piwnicy świdnickiej, izby więziennej i izby tortur przy Ratuszu krakowskim<sup>3</sup> oraz prawie równoczesny remont i konserwacja piwnicy w trakcie frontowym kamienicy przy Rynku Głównym 23, gdzie zachowały się żebrowe sklepienia, zdobione rzeźbionymi zwornikami z motywem ludzkich masek, pochodzące z XIV lub początku XV wieku<sup>4</sup>.

Jak pisał Adam Chmiel, „(...) wiadomo, że piwnice frontowe kamienicy krakowskich były dawniej zamieszkałe, a najczęściej używane na sklepy, w których sprzedawano i szykowano wino, wódkę itp. Miały te piwnice wejścia z ulicy”<sup>5</sup>. Stąd zapewne bogate sklepienie piwnicy i rzeźbione zworniki przy Rynku Głównym 23, które Tadeusz Dobrowolski datował na około 1385 rok<sup>6</sup>, zaś Jerzy Gadomski wymienił piwnicę jako przykład *stuby inferior* – sali dolnej, która w XIV i XV wieku była pomieszczeniem usytuowa-



Franciszek Turek, Wnętrze piwnicy domu przy ulicy Sławkowskiej 26, fot. T. Kalarus; w zbiorach MHK, nr inw. MHK-2978/III

nym nieco poniżej poziomu jezdni<sup>7</sup>, oraz łączył zworniki, tak jak Tadeusz Dobrowolski, z kręgiem parlerskim<sup>8</sup>.

Druga z opisywanych piwnic przy ulicy Sławkowskiej 26 nie posiada dekoracji rzeźbiarskiej, ale podzielona jest wzdłuż dwiema arkadami wspartymi na filarach. Jak pisał Chmiel, „(...) gdy się w niej stoi, robi wrażenie jakiegoś katakumbowego kościółka”<sup>9</sup>.

<sup>1</sup> Chmiel A.: *Kraków podziemny. I piwnica gotycka w kamienicy nr 23 w Rynku Głównym*. W: *Szkice krakowskie*. Biblioteka Krakowska, nr 100. Kraków 1947, s. 238–243.

<sup>2</sup> Idem: *Kraków podziemny. II piwnica w kamienicy nr 26 w ul. Sławkowskiej*. W: *Szkice krakowskie...*, s. 239, 240; wcześniej o zwornikach na sklepieniu w piwnicy kamienicy przy Rynku Głównym 23 wspominał Franciszek Klein, zob. Klein F.: *Stary Kraków*. „Rocznik Krakowski” 1916, t. 17, s. 154.

<sup>3</sup> O pracach konserwatorskich ratusza w: „Rocznik Krakowski” 1932, t. 23, tam zob. m.in. Terlecki W.: *Kronika konserwatorska. Konserwacja Wieży Ratuszowej*, s. 159, 160.

<sup>4</sup> Kamienica przy Rynku Głównym 23 uległa zniszczeniu w czasie pożaru miasta w 1850 r., odbudowano ją w 1855 r., ostatnie

przeróbki wykonano w 1923 r. Odrestaurowano wtedy gotycką piwnicę i pozostałe piwnice traktu frontowego, za: Chmiel A.: *Kraków podziemny. I piwnica...*, s. 16.

<sup>5</sup> Ibidem, s. 240.

<sup>6</sup> Dobrowolski T.: *Sztuka Krakowa*. Kraków 1978, s. 134.

<sup>7</sup> Gadomski J.: *Sale gotyckie w domu przy Rynku Głównym 17 w Krakowie i ich dekoracje rzeźbiarskie*. W: *Sztuka i ideologia XIV wieku. Materiały sympozjum Komitetu Nauk o Sztuce Polskiej Akademii Nauk, Warszawa 29 i 30 listopada 1973 r.* Red. P. Skubiszewski. Warszawa 1973, s. 111.

<sup>8</sup> Za: Komorowski W.: *Kamienice i pałace Rynku krakowskiego w średniowieczu*. „Rocznik Krakowski” 2002, t. 68, s. 71.

<sup>9</sup> Chmiel A.: *Kraków podziemny. I piwnica...*, s. 243.



Rynek Główny 23, piwnica ze sklepieniem żebrowym z końca XIV w. fot. I. Palca

Prowadzone w okresie międzywojennym, a szczególnie po II wojnie światowej, prace badawcze architektoniczne i konserwatorskie ujawniły interesujące odkrycia w kamienicach krakowskich i przyniosły zdecydowany postęp w poznaniu historii dawnej zabudowy Krakowa, także przyrynkowej<sup>10</sup>. Nie wszystkie wyniki badań zostały opublikowane, wiele cennych informacji znajduje się w dokumentacjach architektonicznych zgromadzonych w archiwum Wojewódzkiego Urzędu Ochrony Zabytków w Krakowie w Krakowie.

Badacze są w zasadzie zgodni, że najstarsze kamienice krakowskie nie miały piwnic. To ich partery stały się piwnicami już w XIV wieku, gdy po raz pierwszy uregulowany został poziom Rynku po zbudowaniu Sukiennic. Do tego czasu pełniły funkcje mieszkalne i użytkowe, najczęściej były to sklepy.

Dzięki przeznaczeniu na cele komercyjne przestrzenie te stały się w ostatnich czasach dostępne szerokiej publiczności. Możemy zatem podziwiać sklepienia ozdobione dekoracją architektoniczną, portalami kamiennymi, pozostałościami urządzeń grzewczych (piece i kominki), kolumnami. Na podstawie dotychczasowych badań można przypuszczać, że znajdowały się w nich dekoracje malarskie, które nie zachowały się do naszych czasów lub nie zostały jeszcze odkryte.

<sup>10</sup> Nie sposób wymienić wszystkich badaczy, aby nie pominąć kogoś. Przypomnijmy prace: Grabski W.: *Ze studiów nad zabudową mieszkalną średniowiecznego Krakowa*. „Teki Komisji Urbanistyki i Architektury” 1968, t. 2, s. 203; Jamroz J.S.: *Mieszkańska kamienica krakowska, wiek XIII–XV*. Kraków 1983; Łukacz M.: *Pierwsze fazy kształtowania się dominującego typu kamienicy krakowskiej*. „Teki Komisji Urbanistyki i Architektury” 1988, 22, s. 9–18; idem: *Zabudowa pierzei Rynku Głównego w Krakowie w okresie średniowiecza*. „Krzysztofory. Zeszyty Naukowe Muzeum Historycznego Miasta Krakowa” 2010, nr 28, cz.1, s. 75–97. Red. nauk. E. Firlet; Sławiński S.: *Przyczynek do stanu badań nad zagadnieniem najstarszych kamienic krakowskich i ich lokalizacji na działce modularnej*. „Krzysztofory. Zeszyty Naukowe Muzeum Historycznego Miasta Krakowa” 2010, nr 28, cz. 2, s. 77–95. Red. nauk. E. Firlet; Komorow-



Rynek Główny 23, maska na zworniku sklepienia w piwnicy z ok. 1385 r. fot. I. Palca

Dowodem na to są fragmenty XIV-wiecznej dekoracji malarskiej odsłoniętej podczas prac konserwatorskich prowadzonych w latach dziewięćdziesiątych XX wieku na sklepieniu piwnicy w trakcie frontowym wspomnianej wcześniej kamienicy przy Rynku Głównym 23. Zidentyfikowano motyw połączonych lilii w kolorze czerwieni na jasnym tle, a szare tło pola środkowego wypełniały elementy roślinne w kolorach ugrowych, zielonych i czarnych<sup>11</sup>.

Helena Małkiewiczówna i Marian Kornecki<sup>12</sup> wymieniają zaledwie kilka przykładów, często fragmentów, polichromii, które zachowały się do naszych czasów, ale żadna z nich nie znajduje się w piwnicach. Wśród nich jest polichromia na parterze kamienicy przy ulicy Mikołajskiej 2, przedstawiająca Matkę Boską ze św. Mikołajem i św. Dorotą oraz *Ukrzyżowanie* na tle akantowej wici, datowana na około 1420–1430<sup>13</sup>,

ski W.: *Najstarsze kamienice krakowskie*. „Kwartalnik Architektury i Urbanistyki” 1997, t. 42, s. 107–199; idem: *Kamienice i palace...*, s. 53–73; Komorowski W., Sudacka A.: *Rynek Główny w Krakowie*. Red. nauk. O. Czerner. Wrocław 2008, s. 265.

<sup>11</sup> Gosztyła M.: „Program prac konserwatorskich przy fragmentach malowideł ściennych na sklepieniu krzyżowo-żebrowym w piwnicy części frontowej budynku Rynek Główny 23 (prace zabezpieczające)”, mps w archiwum Wojewódzkiego Urzędu Ochrony Zabytków w Krakowie (dalej cyt. arch. WUOZ); Rogóż M.: „Badania chemiczno-technologiczne próbek zapraw pobieranych z piwnicy kamienicy Rynek Główny 23 w Krakowie”. Kraków 1997, mps w arch. WUOZ.

<sup>12</sup> Kornecki M., H. Małkiewiczówna H.: *Małopolska. W: Gotyckie malarstwo ścienne w Polsce*. Red. A. Karłowska-Kamzowa. Poznań 1984, s. 16. Teksty Jerzy Domasłowski et al.



Rynek Główny 23, maska na zworniku sklepienia w piwnicy z ok. 1385 r., fot. I. Palca

fragment sceny figuralnej w drugiej kondygnacji oficyny domu przy ulicy Mikołajskiej 4 z przełomu XIV i XV wieku<sup>14</sup>. W trakcie prac konserwatorskich prowadzonych w latach sześćdziesiątych XX wieku odsłonięto, także szcążkowo zachowaną, późnogotycką polichromię o motywach roślinno-architektonicznych z przełomu XV i XVI wieku, znajdującą się w górnej części ścian przedostatniego pomieszczenia na parterze kamienicy przy Ryнку Głównym<sup>15</sup>. Również slyn-



Rynek Główny 23, fragment późnogotyckiej dekoracji malarskiej z końca XIV w., fot. I. Palca

na sala ze sklepieniem żebrowym i rzeźbionymi zwornikami na parterze kamienicy Hetmańskiej przy Ryнку Głównym 17 posiadała zapewne dekorację malarską<sup>16</sup>. Do tych nielicznych przykładów polichromii późnogotyckiej zachowanych w obiektach świeckich dołączyła dekoracja malarska pałacu Pod Krzysztofory, tym bardziej wyjątkowa, bo zachowała się w piwnicy budynku. Odnaleziono ją w 2005 roku w trakcie prowadzonych tu prac badawczych i konserwatorskich<sup>17</sup>. Do tego czasu pomieszczenia te pełniły funkcje li tylko gospodarcze. Firma Konserwatorska Cempla i Partnerzy po pełnym rozpoznaniu architektonicznym przedproży i piwnic przygotowała projekt ich zewnętrznej ekspozycji jako wyjątkowego na terenie Krakowa „świadka” średniowiecznej zabudowy przyrynkowej<sup>18</sup>. Wyniki badań architektonicznych przeprowadzonych przez Łukasza Holcera i Stanisława Cechosza były publikowane w kolejnych numerach „Krzysztoforów”<sup>19</sup>, a prace konserwatorskie i badawcze były omawiane na bieżąco w *Kronice Konserwatorskiej* przygotowanej przez Genowefę Zań-Ograbek<sup>20</sup>.

<sup>13</sup> Datowanie za: Kornecki M., H. Małkiewiczówna H.: *Małopolska...*, s. 202; Prace konserwatorskie prowadzone pod kierunkiem prof. Marii Ostaszewskiej w latach 1984–1988, o konserwacji polichromii: Ostaszewska M.: *Aranżacja, rekonstrukcja, ekspozycja. Próba uściślenia pojęć*. „Studia i Materiały Wydziału Konserwacji i Restauracji Dziel Sztuki Akademii Sztuki Pięknych w Krakowie” 2000, t. 9, cz. 2, s. 35.

<sup>14</sup> Kornecki M., H. Małkiewiczówna H.: *Małopolska...*, s. 16.

<sup>15</sup> Komorowski W.: *Kamienice i pałace...*, s. 61 (po badaniach polichromia została zasłonięta); Komorowski W., Sudacka A.: *Rynek Główny...*, s. 265; Polichromia odsłonięta w latach sześćdziesiątych XX w., zob. Nowacka J.: „Sprawozdanie konserwatorskie z prac budowlanych w Szarej Kamienicy w Krakowie”. Kraków 1962, mps w arch. WUOZ, s. 18; Nowacka J.: *Odkrycie polichromii w Szarej Kamienicy w Krakowie*. „Biuletyn Historii Sztuki” 1964, t. 26, s. 76.

<sup>16</sup> Nowacka J.: *Odkrycie polichromii...*, s. 22.

<sup>17</sup> Pierwsze badania sondażowe architektoniczne przeprowadzono w 1980 r. architekci Waldemar Niewalda i Aleksander Filipowicz. Niewalda W., Filipowicz A.: „Sondażowe badania architektoniczne piwnic”. Kraków 1980. PP PKZ w Krakowie, mps w arch.

WUOZ oraz archiwum Muzeum Historycznego Miasta Krakowa, (dalej cyt. arch. MHK). Wykonawca prac, firma Cempla i Partnerzy Konserwacja Zabytków Marek Józef Cempla: Danuta Jurczyk-Curyło, Barbara Sowa-Holewińska, Marek Cempla, Stanisław Cechosz, Łukasz Holcer.

<sup>18</sup> Cempla M., Cygnarowski A., Holcer Ł.: „Pałac Pod Krzysztofory. Kraków, Rynek Główny 35. Konserwatorski remont, modernizacja i adaptacja”. Kraków 2003, mps w arch. WUOZ.

<sup>19</sup> Cechosz S., Holcer Ł.: *O początkach pałacu »Pod Krzysztofory« w świetle najnowszych badań architektonicznych*. „Krzysztoforzy. Zeszyty Naukowe Muzeum Historycznego Miasta Krakowa” 2006, z. 24, s. 7–20; eidem: *Średniowieczne przedproże przed pałacem »Pod Krzysztofory«*. „Krzysztoforzy. Zeszyty Naukowe Muzeum Historycznego Miasta Krakowa” 2007, z. 25, s. 7–24; Cempla M., Cechosz S., Holcer Ł.: *Podsumowanie wyników badań architektonicznych w pałacu Pod Krzysztofory 2003–2011* w tym zeszycie, s. 61–84.

<sup>20</sup> Zań-Ograbek G.: *Kronika konserwatorska. Pałac Pod Krzysztofory*. „Krzysztoforzy. Zeszyty Naukowe Muzeum Historycznego Miasta Krakowa” 2009, z. 27, s. 323–330; eadem: *Kronika konserwatorska*. „Krzysztoforzy. Zeszyty Naukowe Muzeum Historycznego Miasta Krakowa” 2010, z. 28, cz. 2, s. 225–236.



*Ulica Mikołajska 2, Matka Boska z Dzieciątkiem, św. Mikołajem i św. Dorotą, ok. 1420–1430, parter, ściana zachodnia, fot. I. Palca*



*Ulica Mikołajska 2, polichromia późnogotycka, ok. 1420–1430, parter, fot. I. Palca*



*Ulica Mikołajska 2, Ukrzyżowanie, ok. 1420–1430, parter, ściana wschodnia, fot. I. Palca*

Przypomnijmy, że w wyniku prowadzonych prac odsłonięto zamurowane wyjście z przedproży do Rynku zlikwidowane

wane w XVI–XVII wieku, dawne zejścia i okna z ulicy, detale kamieniarskie, portale, pozostałości urządzeń grzewczych (piece i kominki). Mury oczyszczono z węglowej „patyny”, poddano konserwacji struktury ceglanych i częściowo kamiennych murów oraz detalu kamiennego, z częściową rekonstrukcją oraz konserwacją estetyczną<sup>21</sup>. Zostały ułożone nowe posadzki, a w przedprożach bruk wydobyty w trakcie prac na Rynku Głównym, wnętrza oświetlono i wyeksponowano iluminacją. Wprowadzono nowe, o współczesnych formach, zejście z sieni do piwnic przyrynkowych<sup>22</sup>.

Program konserwatorski dla polichromii i detali architektonicznych został opracowany przez konserwatorów dzieł sztuki: Agnieszkę Chojkowską-Sawicką i Marcina Chojkowskiego, i zakładał odsłonięcie, konserwację oraz ekspozycję elementów zabytkowego wystroju, w tym dekoracji malarskiej. Komentarz z zakresu historii sztuki późnogotyckich malowideł przygotował dr Paweł Pencakowski<sup>23</sup>. Wyniki badań zostaną w tym miejscu przedstawione.

Komora piwnicy, w której odkryte zostało malowidło, znajduje się w części północno-zachodniej budynku, od strony ulicy Szczepańskiej. Jest to sala usytuowana na planie prostokąta o długości ok. 8,7 m i szerokości 3,9 m, sklepiena kolebką, o wysokości 4,45 m kw.

Do pomieszczenia prowadziły dwa wejścia, jedno od strony wschodniej, w formie prostokątnego otworu bez oprawy architektonicznej, drugie od strony południowej, z kamiennym, wapiennym portalem, który datowany jest na schyłek XV i początek XVI wieku<sup>24</sup>. W sklepieniu od strony północnej znajdują się zamknięte łukiem odcinkowym głębokie, obecnie zamurowane nisze okienne. W po-

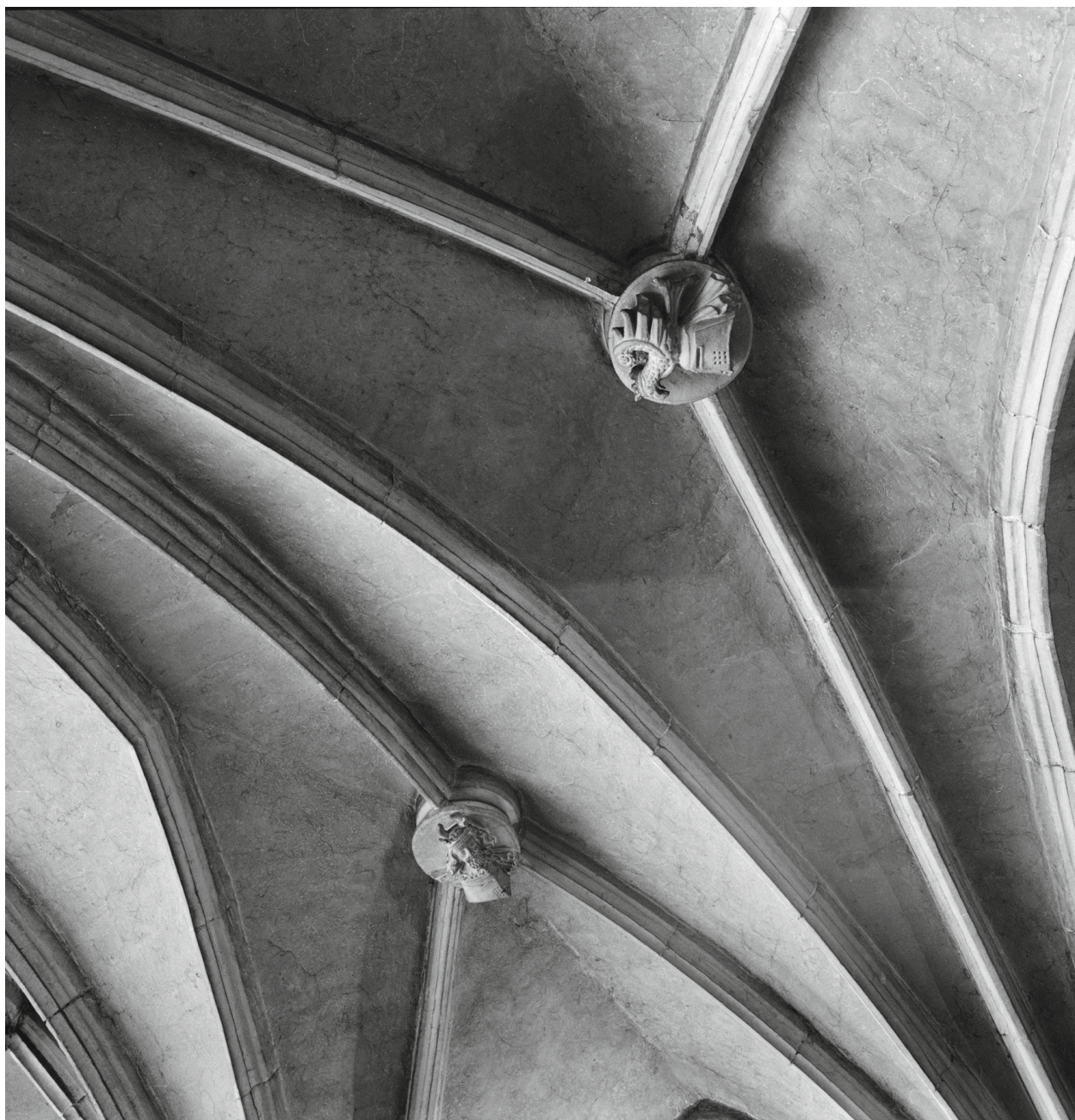
<sup>21</sup> Cempla M., Cechosz S., Holcer Ł.: *Podsumowanie wyników badań...*, w tym zeszytcie.

<sup>22</sup> Sawicki M.: „Piwnice pałacu »Pod Krzysztoforą« przy Rynku Głównym w Krakowie. Program prac konserwatorskich. Kraków 2005, mps w arch. WUOZ.

<sup>23</sup> Chojkowska-Sawicka A.: „Dokumentacja powykonawcza prac konserwatorskich przy gotycko-renesansowej polichromii i tynku na sklepieniu komory piwnicznej nr 012 Pałacu »Pod Krzysztoforą« w Krakowie przy Rynku Głównym 35”. Kraków 2006, mps

w archiwum Wojewódzkiego Konserwatora Zabytków w Krakowie; Pencakowski P.: „Zagadnienia z zakresu historii sztuki, późnogotyckie malowidła w piwnicy Pałacu »Pod Krzysztoforą« w Krakowie”. Kraków 2006 (w ramach dokumentacji powykonawczej z prac konserwatorskich), mps w arch. WUOZ, s. 4–21.

<sup>24</sup> Pencakowski P.: Dokumentacja powykonawcza prac konserwatorskich przy gotycko-renesansowej polichromii i tynku na sklepieniu komory piwnicznej nr 012 Pałacu »Pod Krzysztoforą« w Krakowie przy Rynku Głównym 35”. Kraków 2006, mps w arch. WUOZ, s. 6.



Rynek Główny 17, Kamienica Hetmańska, sklepienie w pomieszczeniu na parterze, autor fot. nieznanymi; w zbiorach MHK, nr inw. MHK-5919-N-3

mieszczeniu jest kominek usytuowany w szerokiej wnęce oraz niewielka, płytka nisza w ścianie zachodniej, zamknięta łukiem odcinkowym. Obecnie do piwnicy nie dociera naturalne oświetlenie.

Na podstawie badań stwierdzono, że ostateczne ukształtowanie pomieszczenia nastąpiło u schyłku XV oraz na początku XVI wieku. W tym czasie ściany i sklepienie piwnicy z polichromią zostały pokryte tynkiem, na którym wykonano malowidła<sup>25</sup>.

Wówczas była to sala o charakterze użytkowym, która z czasem, w wyniku kolejnych przekształceń, stała się piwnicą. Jedną z najistotniejszych przyczyn takiego stanu rzeczy było podnoszenie się poziomu powierzchni Rynku Głównego. Brak dostępu naturalnego światła i zawilgocenie spowodowały częściowe odpadnięcie tynków i utratę lub częściowe zatarcie malowideł.

Na ścianach i sklepieniu sali zachowały się częściowo stare tynki, na ścianie tarczowej po stronie północnej (mniej więcej od wysokości nasady sklepienia), w narożniku północno-zachodnim (szczątkowo, ale czytelnie od poziomu posadzki) oraz na sklepieniu. Największe ubytki widoczne są na wschodniej części kolebki. W trakcie prac konserwatorskich usunięto powierzchniowe luźne osady, następnie odsłonięto oryginalny tynk i polichromię spod wierzchnich nawarstwień gipsu, pobiał i zatarę z zaprawy cementowej.

<sup>25</sup> Prace badawcze architektoniczne były prowadzone pod kierunkiem Marka Cempla z zespołem. Wykonawca prac, firma Cempla i Partnerzy. Konserwacja Zabytków Marek Józef Cempla: Danuta Jurczyk-Curyło, Barbara Sowa-Holewińska, Marek Cempla, Stanisław Cechosz, Łukasz Holcer.



Rynek Główny 35, widok komory piwnicznej z polichromią, strona północno-zachodnia, XV/XVI w., fot. T. Kalarus



Rynek Główny 35, widok komory piwnicznej z polichromią, strona wschodnia, fot. T. Kalarus



Rynek Główny 35, widok komory piwnicznej z polichromią, strona północno-zachodnia, fot. T. Kalarus



Rynek Główny 35, fragment sklepienia i ściany z motywami roślinnymi i architektonicznymi polichromii późnogotyckiej, XV/XVI w., fot. T. Kalarus

Wokół odspojonych płatów tynku założono opaski zabezpieczające, wykonano wzmocnienie i impregnację tynku, przeprowadzono konsolidację odspojonych tynków z podłożem, uzupełniono warstwy pobiałą oraz dokonano niewielkich uzupełnień warstwy malarskiej poprzez punktowanie ograniczone do koniecznego minimum, bez rekonstrukcji, z pozostawieniem przetarć warstwy malarskiej, kolorem lokalnym<sup>26</sup>. Ze względu na występowanie wilgoci i grzybów pleśniowych zlecono badania mikrobiologiczne oraz wykonano działania zmierzające do eliminacji zagrożeń<sup>27</sup>.

Przeprowadzono badanie pigmentów polichromii<sup>28</sup> oraz zasolenia, jak również analizę stratygraficzną próbki tynku<sup>29</sup>, które jednak nie pozwoliły na precyzyjne datowanie polichromii.

Piwnice usytuowane są na osi północ – południe. Dekoracja malarska występuje częściowo na ścianach oraz kolebkowym sklepieniu piwnicy usytuowanej od strony ulicy Szczepańskiej.

*Ściana północna.* W sklepieniu znajdują się trzy głębokie nisze okienne od strony ulicy Szczepańskiej zamknięte łukiem odcinkowym, które oświetlały salę, gdy poziom Rynku Głównego był niższy od obecnego. Okna od dawna są zaślepione, a w gładkach okiennych szcążkowo zachowała się polichromia o motywach roślinnych.

*Ściana południowa.* Z wapiennym portalem z zachowanymi metalowymi bolcami zawiasów drzwi oraz kominkiem umieszczonym w szerokiej niszy zamkniętej łukiem pełnym. Na najniższej części sklepienia zaczynającej

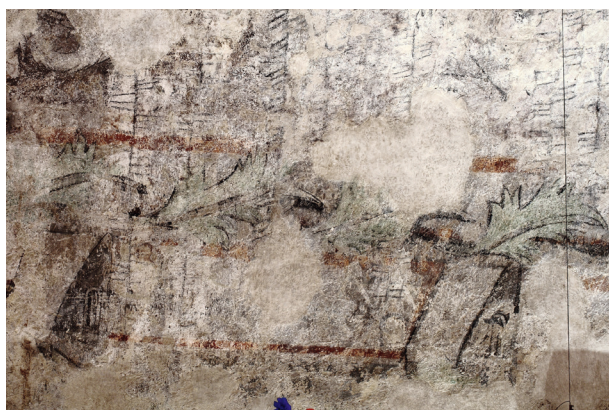
<sup>26</sup> Wnioski i założenia konserwatorskie w dokumentacji konserwatorskiej zob.: Chojkowska-Sawicka A.: „Dokumentacja powykonawcza...”, *passim*.

<sup>27</sup> Bis H., Marcinkowska K.: „Mykologiczne badanie próbek pobranych w komorze piwnicznej 012 Pałacu Pod Krzysztoforą Rynek Główny 35 w Krakowie”. Kraków 2006, mps w arch. MHK.

<sup>28</sup> Karaszkiewicz P.: „Badanie pigmentów z polichromii ściennej w piwnicach Pałacu w Krzysztoforach”. Kraków 2005, mps w arch. MHK.

<sup>29</sup> Rogóż M.: „Badania stopnia i składu zasolenia oraz analiza stratygraficzna próbki tynku pobranego z pomieszczenia nr 2 Pałacu »Pod Krzysztoforą« w Krakowie”. Kraków 2005, mps w arch. MHK.





Rynek Główny 35, nasada sklepienia od strony południowej, fragment polichromii z motywami architektonicznymi, XV/XVI w., fot. T. Kalarus

się u jego nasady znajduje się poziomy fryz składający się z trzech poziomych czerwono-brązowych pasów wymalowanych ochrą. Dwa pasy górne są szersze od dolnego. Fryz podpierają optycznie od dołu trudne do zinterpretowania, powtarzające się formy, które można określić jako przypory, zwieńczone „daszkiem lub architektonicznymi konsolami”. Każda z nich sięga środkowego z trzech poziomych pasów, zasłaniając go, jak też pas dolny.

Między dwoma górnymi pasami fryzu czytelna jest zachowana jedynie w odcinkach wic stylizowanego akantu oplatająca się wokół listwy. Drobne fragmenty akantowych liści widoczne są również na ścianie południowej. Autor uważał, że fryz tego rodzaju obiegał całą salę<sup>30</sup>.

*Ściana wschodnia.* Bardzo interesującym i tajemniczym elementem był znak w kolorze białym, obwiedziony czarnym konturem, umieszczony na czerwonym tle połączy lunety przy ścianie tarczowej w sąsiedztwie splotów roślinnych. Być może znajdował się pierwotnie na czymś w rodzaju tarczy, z której zachowała się górna część obramowania oraz najprawdopodobniej litera A i cyfry 1 oraz 5. Niestety na podstawie bardzo źle zachowanych fragmentów trudno było ją odczytać. To mogła być data, ale też monogram, gmerk oraz herb. Zachował się czytelny fragment polichromii z motywem roślinnym.

*Ściana zachodnia.* Stare tynki pokrywają niemal połowę wysokości ściany ceglanej, na których na niewielkiej powierzchni zachowane są fragmenty wici roślinnej. Znajduje się tu także niewielka prostokątna, tynkowana nisza, zamknięta łukiem odcinkowym.

*Sklepienie.* Tynkiem pokryte było całe sklepienie, największe ubytki są na sklepieniu kolebkowym. Kompozycja malarska jest miejscami dobrze zachowana i czytelna, jest według innej zasady niż na fryzie. Tła są ciemne, prawdopodobnie pierwotnie błękitne, wypełnione wicią roślinną z elementami akantowymi, malowane w inny sposób niż na fryzie. Całe sklepienie pokrywa sieć splotów grubych łodyg z licznymi, niekiedy spiralnymi odgałęzieniami. Od nich rozchodzą się liście stylizowanego akantu o bogatych, głęboko wycinanych formach, czasem z wyraźnie zaznaczoną linią nerwu dzielącego liść na dwie symetryczne połowy i podobnie większe odgałęzienia. Liście obwiedzione są czarną linią, malowane w ciepłym odcieniu zieleni łączonym z barwą jasnożółtą, również w ciepłej tonacji. Niestety



Rynek Główny 35, fragment polichromii z motywami roślinnymi na sklepieniu od strony południowo-zachodniej, XV/XVI w., fot. T. Kalarus



Rynek Główny 35, fragment dekoracji późnogotyckiej, fot. T. Kalarus

pigmenty wyblakły i straciły lub zmieniły kolor, dlatego tła późnogotyckich wici oraz sama wic są różne w różnych częściach sali. Całość dekoracji przypomina „altanę”. Zauważa się pewne różnice stylistyczne pomiędzy ornamentem występującym na sklepieniu od strony zachodniej i ornamentem od strony południowej, co mogłoby wskazywać na dwie warstwy malarskie. Wskazują na to również badania stratygraficzne, które datują motyw wici roślinnej na około 1520 rok, a kratownicy, dość ogólnie, na XVI wiek.

<sup>30</sup> Pencakowski P: „Dokumentacja powykonawcza prac konserwatorskich...”, *passim*.



Rynek Główny 35, fragment polichromii na sklepieniu od strony wschodniej, XV/XVI w., fot. T. Kalarus

„Altanowe” wnętrza ze stylizowaną wicią roślinną z liśćmi to typowa dekoracja późnogotycka stylizacja akantu występująca w Europie. Liczne przykłady tego typu dekoracji zachowały się w Polsce, Czechach, na Słowacji, Śląsku. Występuje w malarstwie miniaturowym, grafice, snycerce oraz w malarstwie ściennym. Paweł Pencakowski podaje przykład dekoracji stropu kościoła parafialnego św. św. Szymona i Judy Tadeusza w Kozach w powiecie bielskim (obecnie w Muzeum Narodowym w Krakowie). Na roślinnym tle często umieszczano postacie świętych, różne wersje Sacra Conversazione, symbole religijne, monogramy. Innym przykładem jest wspomniane wcześniej przedstawienie Matki Boskiej z Dzieciątkiem, św. Mikołajem i św. Dorotą znajdujące się na ścianie zachodniej pomieszczenia parteru kamienicy przy ulicy Mikołajskiej 2 w Krakowie, datowane na około 1420–1430<sup>31</sup>. Przedstawienia te są umieszczone na tle bujnej, niekończącej się wici akantu, porastającej ściany.

Motywy akantu wijącego się wokół listwy są tradycją sięgającą gotyckiej rzeźby katedralnej, w XIII wieku w Francji, na początku XV i XVI wieku był popularny w Europie i rozpowszechnił się w architekturze, snycerstwie oraz malarstwie w krajach Europy Środkowo-Wschodniej. Sprzyja-

ło temu wzory graficzne, które popularyzowały te motywy, a szczególnie często stosowano je w Małopolsce i na Śląsku. Paweł Pencakowski podaje przykład dekoracji stropu kościoła w Pniowie z 1506 roku<sup>32</sup>. Helena Małkiewiczówna i Marian Kornecki piszą, że motywy florystyczne w malowidłach ściennych Małopolski pojawiają się sporadycznie w czwartej ćwierci XIV wieku (Skotniki, medaliony okalające półpostacie proroków), w pierwszej ćwierci wieku XV (Bolechowice – akantowe wieńce z zacheuszami), na przełomie trzeciej i czwartej ćwierci XV wieku (Łąany Wielkie), ale dopiero w pierwszej ćwierci XVI wieku były wiodącym motywem zdobniczym. Zachowały się w dolnych partiach ścian kapitułarza w Tyńcu, ościeżach okien w zamku wawelskim, na stropach kościołów w Kozach, Libuszy i Krużlowej Wyżnej<sup>33</sup>.

W tworzeniu dekoracji malarz prawdopodobnie posługiwał się szablonem, który najczęściej wykonywany był z papieru usztywnionego pokostem<sup>34</sup>, później dopiero malowano i wykańczano dekorację „z ręki”. Problem malarstwa patronowego i zasięgu jego występowania nie został dotychczas gruntownie przebadany. Jak piszą Helena Małkiewiczówna i Marian Kornecki: „Wymagają również prześledzenia szlaki wędrówek malarzy operujących szablonami, niekiedy tymi samymi, użytymi w różnych miejscowościach”<sup>35</sup>. W przeciwieństwie do polichromii figuralnych dekoracje patronowe o wzorach ornamentalnych miały charakter wyłącznie dekoracyjny, a całość sprawiała wrażenie barwnych kobierców lub tkanin, do których dekoracja ta miała z dużym prawdopodobieństwem nawiązywać. Autorzy wskazują przy tym na wpływy północnowłoskie<sup>36</sup>.

Na przełomie XV i XVI wieku kamienica narożna przy Rynku Głównym i ulicy Szczepańskiej była własnością patrycjatu krakowskiego<sup>37</sup>. Od roku 1423 do około połowy

<sup>31</sup> Ibidem, s. 69; Małkiewiczówna H.: Dom przy ul. Mikołajskiej 2. W: *Malarstwo gotyckie w Polsce. 1, Synteza*. Red. A.S. Labuda, K. Secomska. Warszawa 2004, t. 2, s. 62.

<sup>32</sup> Ibidem, s. 14.

<sup>33</sup> Kornecki M., Małkiewiczówna H.: *Małopolska...*, s. 58.

<sup>34</sup> Ibidem, s. 13. Potwierdzają to niemieckie źródła z XV w.

<sup>35</sup> Kornecki M., Małkiewiczówna H.: *Małopolska...*, s. 58.

<sup>36</sup> Loc. cit.

<sup>37</sup> Ibidem, s. 24.

XVI wieku była w posiadaniu kupieckiej rodziny Morstynów, która osiadła w Krakowie w czasach Kazimierza Wielkiego, pieczętowała się od końca XV wieku herbem Leliwa. Jednym z przedstawicieli tej rodziny był Stanisław Morstyn młodszy (zm. 1482), kupiec i bankier, właściciel wielu nieruchomości w Krakowie i poza nim. Mógł być tą osobą, która przyczyniła się do powstania dekoracji malarskiej. Biorąc pod uwagę szerokie datowanie polichromii na ostatnią ćwierć XV lub pierwszą ćwierć XVI wieku, można przyjąć, że do jej powstania przyczynili się także kolejni właściciele: Anna i Jerzy Langowie, Szczęsna i Krzysztof Glińscy oraz Szczęsna i Jan Bonerowie<sup>38</sup>. Zdaniem Pawła Pencakowskiego, zapewne w tym czasie powstała dekoracja malarska piwnicy, która miała mieć charakter reprezentacyjny i podkreślać rangę właścicieli pałacu. Autor sądzi, że sala w przyziemiu pałacu, ukształtowana w ostatniej ćwierci XV lub pierwszej ćwierci XVI wieku, została pokryta malowidłami o charakterze późnogotyckim i jest dziełem krakowskiego warsztatu malarskiego. Wykonana została wkrótce po założeniu sklepienia, portalu i urządzeń grzewczych, oświetlona trzema oknami wychodzącymi na Rynek Główny. Z pewnością pełniła funkcję reprezentacyjną, a dekoracja malarska została zaakcentowana przez umieszczenie znaku, którego treści nie udało się zinterpretować. Sala została przekształcona w malowaną „altanę”, a jej ściany zamyka, podparty przyporami lub iluzjonistycznymi wspornikami, fryz z motywami laski owiniętej liściem akantu, rozrysowany przy pomocy szablonu. Sklepienie pokrywa gęsta sieć wici akantowych na błękitnym tle. Nie jest możliwe bliższe określenie wymowy ideowej malowideł, m.in. ze względu na ich duży stopień zniszczenia<sup>39</sup>.

Nierozstrzygnięte zostało pierwotne przeznaczenie sali. Grażyna Lichończak-Nurek pisze: „(...) ujawnione przez konserwatorów w jednym z pomieszczeń relikty polichromii, zapewne pozostające w związku z mieszczącą się tu przez sto lat apteką<sup>40</sup>. Jednak w tym wypadku należałoby przesunąć datowanie polichromii na drugą połowę XVI wieku, ponieważ apteka funkcjonowała w pałacu od 1564 do 1655 roku<sup>41</sup>, zaś pierwszym znanym aptekarzem z Krzysztoforów był Wojciech Piątek-Rzęczyca. Zachował się inwentarz jego

apteki, zamieszczony w „Księdze wójtowskiej z inwentarzami spadkowymi” („Acta domini advocati Cracoviensis”)<sup>42</sup>.

Dom był wtedy własnością Mikołaja Koszlia, zamożnego kupca, który posiadał dobra w Czechach, na Śląsku i na Rusi<sup>43</sup>. Zmarł w 1568 roku, a kamienicę odziedziczyła jego żona, Brygida, która wynajmowała aptekę Wojciechowi Piątkowi-Rzęczycy. Apteka mieściła się na parterze, prawdopodobnie w pomieszczeniach narożnych Rynku Głównego i ulicy Szczepańskiej. Zachował się opis mówiący, że „zajmowała kilka pomieszczeń, obok sklepu znajdowała się izba, w której siedział właściciel pilnując czeladzi aptecznej. Była także izba, w której sypiała czeladź apteczna i w której spożywano posiłki oraz kuchnia z kominem (piecem). Pod apteką znajdowała się piwnica, w której przechowywano różne produkty”<sup>44</sup>.

Odsłonięta w roku 2005 dekoracja malarska znajdująca się w piwnicy pałacu Pod Krzysztoforą jest jedyną zachowaną i eksponowaną polichromią późnogotycką w piwnicach budynków świeckich Krakowa, szeroko datowaną na koniec XV lub pierwszą połowę XVI wieku. Zapewne pełniła funkcję reprezentacyjną, jako sala podkreślająca rangę właścicieli pałacu, ale też mogła znajdować się apteka, której istnienie w pałacu poświadczono jest archiwalnie.

Dotychczasowe hipotezy na temat datowania i funkcji pomieszczenia z dekoracją malarską wymagają bez wątpienia dalszej interpretacji, a artykuł ten jest zaledwie przyczynkiem do dalszych badań na temat dekoracji piwnic kamienic krakowskich, jako kontynuacja dzieła zapoczątkowanego nigdy przez Adama Chmiela.

Piwnice użytkowane przez Muzeum Historyczne Miasta Krakowa pełnią funkcje związane z popularyzatorską działalnością Muzeum, odbywają się tu wystawy czasowe i zajęcia edukacyjne. Pomieszczenia te są monitorowane przez użytkownika, jednak należy pamiętać, że od odsłonięcia i konserwacji dekoracji malarskiej w piwnicy pałacu minęło już siedem lat, a panujący w tym miejscu mikroklimat oraz podciąganie wilgoci przez mury stwarzają warunki niekorzystne dla jej stanu zachowania. Widoczne są odspojenia zabytkowych tynków i zasolenia na powierzchni polichromii. W chwili obecnej dekoracja wymaga pilnie interwencji konserwatorskiej.

<sup>38</sup> Krzyżanowski S.: *Morstynowie w XV w. Karta z dziejów krakowskiego patrycjatu*. „Rocznik Krakowski” 1898, t. 1, s. 334–336; Bąk-Koczarska C.: *Mieszkańcy pałacu „pod Krzysztoforą”. Właściciele i lokatorzy od XIV do XX wieku*. Kraków 1999; Komorowski W., Sudacka A.: *Rynek Główny...*, s. 320, 321.

<sup>39</sup> Pencakowski P.: „Dokumentacja powykonawcza prac konserwatorskich...”, *passim*.

<sup>40</sup> Lichończak-Nurek G.: Kraków – europejskie miasto prawa magdeburskiego 1257–1791 (założenia ideowe i koncepcja wystawy oraz jej katalogu). W: *Kraków europejskie miasto prawa magdebur-*

*skiego 1257–1791, Katalog wystawy*. Kraków 2007, s. 132. Wystawa w Muzeum Historycznym Miasta Krakowa, Pałac Krzysztofora, 5 czerwca – 19 listopada 2007 r., kurator G. Lichończak-Nurek; Zań-Ograbek G.: *Kronika konserwatorska...*, s. 225–237.

<sup>41</sup> Bąk-Koczarska C.: *Mieszkańcy pałacu...*, s. 23, 24; Lichończak-Nurek G.: *Kraków – europejskie miasto...*, s. 412.

<sup>42</sup> Lichończak-Nurek G.: *Kraków – europejskie miasto...*, s. 416.

<sup>43</sup> Bąk-Koczarska C.: *Mieszkańcy pałacu...*, s. 22.

<sup>44</sup> *Ibidem*, s. 24.

## Pictorial Decorations in the Basement of Krzysztofory Palace

The knowledge of the alterations to the brick and stone dwelling houses (*kamienice*) in Kraków derived from historical and architectural surveys permits substantial conclusions about the buildings adjoining the Main Market Square, including about the basements thereof. It is assumed that the earliest *kamienice* in Kraków did not have basements; their bottom storeys became basements already in the 14<sup>th</sup> century, when the level of the Main Market Square was regulated after the construction of the Cloth Hall. Until that time the basements were used as dwellings and business premises, usually shops. It can also be assumed that they contained pictorial decorations which either have not survived or have not yet been discovered.

In 2005, during research and conservation works, pictorial decorations were revealed and preserved in the basement of Krzysztofory Palace. Developed in the last quarter of the 15<sup>th</sup> or the first quarter of the 16<sup>th</sup> century, the room was presumably used to receive visitors. It was decorated with murals in the late Gothic style produced by artisan painters having their studio in Kraków. The decor was based on a

garden house theme with the walls of the painted “bower” crowned by a stencilled frieze resting on buttresses or illusionary cantilevers and featuring the motif of a pole entwined with acanthus leaves. The ceiling was covered with a tangle of acanthus twigs against the sky-blue background. It is largely due to a substantial destruction of the murals that their actual meaning cannot be established. The decorations most probably date from the end of the 15<sup>th</sup> and the beginning of the 16<sup>th</sup> centuries, when the palace belonged to Sebastian Morsztyn, supervisor of the royal salt mines in Wieliczka. The room with the polychromes may be associated with the pharmacy that functioned in the palace for nearly a hundred years, from 1564 to 1655; Wojciech Piątek-Rzęczyca is the first known-of apothecary from Krzysztofory Palace.

The hypotheses arrived at so far with regard to the origins and function of the room with pictorial decorations definitely require further interpretation. This study is no more than a contribution to the deliberations on the interior decor of the basements of the historic brick and stone houses in Kraków.