

KRZYSZTOFORY

Zeszyty Naukowe Muzeum Historycznego Miasta Krakowa

27



Muzeum Historyczne Miasta Krakowa

Kraków 2009

Kolegium Wydawnicze Muzeum Historycznego Miasta Krakowa /

Editorial Board of the Historical Museum of the City of Kraków:

Michał Niezabitowski (przewodniczący / President), Anna Biedrzycka, Elżbieta Firlet, Ewa Gaczoł, Grażyna Lichończak-Nurek, Wacław Passowicz, Jacek Salwiński, Joanna Strzyżewska, Maria Zientara

„Krzysztofory” Zeszyty Naukowe Muzeum Historycznego Miasta Krakowa /

“Krzysztofory” Scientific Bulletin of the Historical Museum of the City of Kraków

Redaktor / Editor:

Anna Biedrzycka

Współpraca redakcyjna / Co-editor:

Agata Drózdź

Projekt graficzny / Graphic design:

Monika Wojtaszek–Dziadusz

Okładka / Cover design:

Monika Wojtaszek–Dziadusz

Ilustracje / Illustrations:

Agencja Fotograficzna „Światowid”, MPWiK SA w Krakowie, Museo Nazionale della Montagna, Zakład Fotograficzny „I. Krieger”, Zakład Fotograficzny „Maria”

oraz / and

Ahodes 7, D. Bodzioch, J.E. Boucher, W. Dykas, M. Chrzanowska-Foltzer, H. Hermanowicz, Ł. Holcer, H. Jakóbczak, K. Kaczmarczyk, F. Klein, T. Kalarus, S. Kolowca, J. Korzeniowski, R. Korzeniowski, I. Krieger, J.A. Kuczyński, E. Lang, O. Link, D. Lulewicz, S. Mucha, A. Pióro, J. Podlecki, W. Sawicz, K. Skrzyński, M. Suchowiak, T. Stachów, M. Tokarczuk, B. Wereszczyński

Tłumaczenie z języka włoskiego artykułu Aldo Audisio / Translation of Aldo Audisio’s article from the Italian: Marta Burghardt

Tłumaczenie z języka angielskiego artykułu Gary’ego B. Nasha i Grahama Hodgesa / Translation of article by Gary B. Nash and Graham Hodges from the English: Maria M. Piechaczek-Borkowska

Tłumaczenie streszczeń na język angielski / Translation of summaries into English: Maria M. Piechaczek-Borkowska

Skład, przygotowanie do druku / Typesetting:

Jacek Łucki

ISSN 0137-3129

© Muzeum Historyczne Miasta Krakowa, Kraków 2009

Wydawca / Published by: Muzeum Historyczne Miasta Krakowa

Rynek Główny 35

31-011 Kraków

tel. +48 12 422-32-64

www.mhk.pl

dyrekcja@mhk.pl

Nakład: 500 egz. / An edition of 500 copies

Kronika konserwatorska.

Pałac Pod Krzysztoforą

Wprowadzenie

Czytelnikom rocznika „Krzysztoforą” znany jest doskonale cykl artykułów Wacława Passowicza *Kronika działalności Muzeum Historycznego Miasta Krakowa*, będący podsumowaniem najważniejszych wydarzeń muzealnych i wydawniczych, osiągnięć naukowych i popularyzatorskich pracowników; są w nim również odnotowywane najistotniejsze fakty odnoszące się do problemów inwestycyjnych, obejmujących szeroki zakres prac remontowo-konserwatorskich prowadzonych przez Muzeum. Najważniejszym z nich jest kompleksowy remont i modernizacja głównej siedziby Muzeum przy Rynku Głównym 35. Generalny remont pałacu, zwanego tradycyjnie Pod Krzysztoforą, będącego wybitną budowlą zabytkową nie tylko w skali Krakowa, rozpoczęto w 2005 roku, przewidując termin zakończenia w 2012 roku. Zadanie to ma rangę priorytetu w planach inwestycyjnych Gminy Kraków.

Realizacja inwestycji przynosi wiele niespodzianek konserwatorskich, które determinują przebieg prac, a nierzadko zmieniając pierwotne założenia projektowe. Budzi to zrozumiałe zainteresowanie nie tylko pracowników Muzeum, bowiem dokonywane odkrycia wzbogacają stan wiedzy o dziejach architektury i urbanistyki całego Krakowa. Temu zatem będzie służyć formuła *Kroniki konserwatorskiej*, zawierająca poszerzone merytorycznie sprawozdanie z dotychczasowych prac remontowo-konserwatorskich przeprowadzonych w gmachu do 2009 roku.

Czas przeszły rezydencji¹

Niegdyś, nadzwyczaj okazała rezydencja magnacka, po wielu kolejach nie zawsze szczęśliwego losu, w 1963 roku stała się główną siedzibą Muzeum Historycznego Miasta Krakowa, utworzonego uchwałą Rady Miejskiej w 1899 roku w celu ratowania dziedzictwa kulturowego Krakowa oraz krzewienia wiedzy o jego dziejach. Na podkreślenie zasługuje fakt, iż była to pierwsza tego typu placówka w Polsce. Muzeum funkcjonuje w gmachu zbudowanym na lokacyjnej działce, którego mury legitymują się metryką



Najstarszy widok pałacu Pod Krzysztoforą – fragment obrazu Cracovia die 17 Augustii a 1796 Michała Stachowicza; wymarsz pochodu księcia Auesperga z pałacu, fot. T. Kalarus; wł. MHK.

¹ Dzieje pałacu w kontekście zmian własnościowych i wydarzeń historycznych zawiera najpełniejsza monografia obiektu: Bąk-Koczarska C.: *Mieszkańcy pałacu „pod Krzysztoforą”. Właściciele i lokatorzy od XIV do XX wieku*. Kraków 1999; pełne zestawienie źródeł i bibliografii zawiera niepublikowana praca: Komorowski W., Krasnowolski B.: *„Pałac Pod Krzysztoforą, Kraków, Rynek 35. Dokumentacja naukowo-historyczna”*. Kraków 2001.



Widok pałacu Pod Krzysztofory, stan prac przy budowie ekspozycji przedproży, fot. M. Suchowiak, 2009



Skrzydło zachodnie pałacu, fragment stropu drewnianego po usunięciu faset, fot. M. Suchowiak



Skrzydło zachodnie pałacu Pod Krzysztofory, odłonięta polichromia wewnątrz z przełomu XVIII i XIX w., stan po konserwacji, fot. M. Suchowiak



Skrzydło zachodnie pałacu Pod Krzysztofory, odłonięta polichromia wewnątrz z przełomu XVIII i XIX w., stan po konserwacji, fot. M. Suchowiak

sięgającą czasów średniowiecza, na bazie których wzniesiona została nowożytna budowla pałacowa, urządzona i wyposażona z nadzwyczajnym przepychem, bogactwem dzieł sztuki, o których do dziś krążą urocze legendy krzysztoforskie.

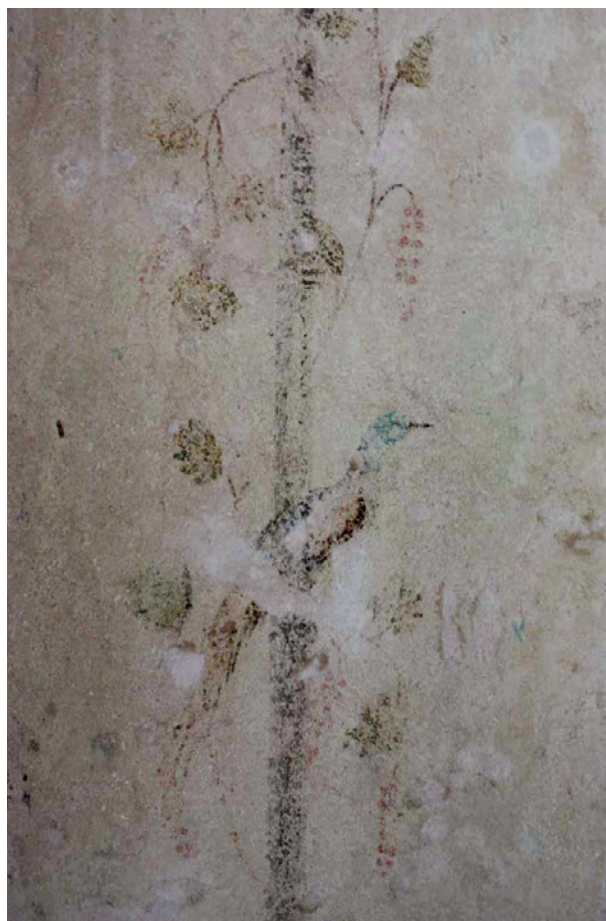
Budowę pałacu zapoczątkował w 1644 roku Adam Kazanowski (1600–1649), marszałek nadworny koronny, administrator żup wielickich, przyjaciel króla Władysława IV (1595–1640). Na podstawie projektów przypisywanych nadwornemu architektowi włoskiego pochodzenia Konstantemu Tencalli (zm. 1646), miejsce trzech sąsiadujących kamienic mieszczańskich zajęła okazała rezydencja magnacka z krytą galerią i krużgankiem kolumnowym w dziedzińcu. Jednakże przedwczesna śmierć marszałka oraz wydarzenia najazdu szwedzkiego (1655–1657) sprawiły, iż prace nie zostały doprowadzone do końca. Kolejny etap rozbudowy, wzbogacania wystroju i wyposażenia pałacu rozpoczął się dopiero w 1664 roku, z chwilą przejścia go przez nowego właściciela, Wawrzyńca

Jana Wodzickiego (zm. 1696), nobilitowanego mieszczanina krakowskiego, wzbogaconego na wojnie z Turcją żupnika wielickiego. Przez włączenie kolejnej kamienicy znajdującej się przy ul. Szczepańskiej, tzw. Chmielowskiej, wykształciło się skrzydło północne i zachodnie pałacu, na planie zachowanym do dziś. W latach 1682–1684 dokonano gruntownej modernizacji i rozbudowy według planów włoskiego architekta Jakuba Solariego (zm. po 1702)², nadając mu nową stylową szatę w duchu wczesnobarokowym i osiągając efekt monumentalnej budowli, imponującej wielkością, bogactwem wystroju i wyposażenia. Narożny, przyrynkowy gmach, o zwartej bryle, z długim oskarpowanym skrzydłem od ul. Szczepańskiej, z dziedzińcem arkadowym i krytą galerią, o fasadach pozbawionych artykulacji, ożywionych jedynie rytmem okien, z kamiennym cokołem, rustykowanym parterem i narożach, sprawiał wrażenie „zamczystości” – w takiej postaci przetrwał w zasadzie do czasów nam współczesnych. Znając aktualny stan techniczny pałacu, aż trudno uwierzyć, że w czasach świetności, gdy pałac należał do rodu Wodzickich, zatrzymywali się tutaj monarchowie i goście nadzwyczajni, nie tylko dlatego, że zamek wawelski mocno ucierpiał podczas szwedzkiego najazdu. Jak pisał przed laty pierwszy monografista pałacu Pod Krzysztofory, Franciszek Klein (1882–1961), znawca historii i sztuki Krakowa: „(...) to wyróżnienie Krzysztoforów nie było

² W *Polskim Słowniku Biograficznym (PSB)* są wymienieni dwaj architekci włoscy tego samego imienia. Na podstawie atrybucji ich prac przyjmuje się, że budowniczym pałacu, współpracującym w Tylmanem z Gameren był Jakub, zmarły w 1702 r. *PSB*. T. XI/2, z. 165. Warszawa–Kraków 2006.



Skrzydło zachodnie pałacu Pod Krzysztofory, komisja ustalająca program funkcjonalny wewnątrz, fot. M. Suchowiak, marzec 2009



Skrzydło zachodnie pałacu Pod Krzysztofory, fragment odsłoniętej polichromii, fot. M. Suchowiak

przypadkiem. Słusznie wybrał ją monarcha Jan Kazimierz (1609–1672) w drodze do Francji w 1668 roku na swą przelotną siedzibę, uważając je za najgodniejsze, po zamku na Wawelu, do goszczenia osoby królewskiej w swych murach. (...) Odtąd już pałac »Pod Krzysztofory« uważano zawsze za najokazalszy i za najdostojniejszy gmach Krakowa, który jeden w mieście – obok zamku na Wawelu – miał prawo gościć w swych murach osoby królewskie³.

Nie ominęły pałacu kataklizmy XVIII wieku, takie jak przemarsze wojsk szwedzkich, rosyjskich i pruskich plądrujących Kraków, nie ocalały piwnice i komnaty pałacowe. Ostatni rozdział świetności możnowładczej siedziby zamyka dwudziestoletni pobyt w pałacu ekscentrycznego biskupa krakowskiego Kajetana Sołtyka (1715–1788). Po jego śmierci w pałacu zamieszkiwał kasztelan wojnicki Piotr Ożarowski (ok. 1725–1794), który podejmował wspaniałym bankietem goszczącego w 1787 roku w Krakowie króla Stanisława Augusta.

Zmierzch rezydencji nastąpił wraz z upadkiem Rzeczypospolitej pod koniec XVIII wieku. W 1790 roku pałac drogą kupna przeszedł w ręce Jacka Kluszewskiego (1761–1841), starosty brzegowskiego, wielce zasłużonego dla teatru krakowskiego, jednego z najbardziej majątnych obywateli Krakowa, związanego z kręgiem masonerii. Do rangi niemal symbolu urasta fakt usunięcia z fasady pałacu w 1791 roku figury św. Krzysztofa z Dzieciątkiem na ramieniu – odwiecznego godła narożnej kamienicy Pod Krzysztofory⁴.



Skrzydło zachodnie pałacu Pod Krzysztofory, fragment odsłoniętej polichromii, fot. M. Suchowiak

Pałac przejęły austriackie władze zaborcze, lokując w nim w latach 1796–1809 biura rządowe i urząd gubernialny. Po 1800 roku Kluszewski dokonał modernizacji i adaptacji gmachu na cele komercyjne, czyniąc z niego elegancką kamienicę czynszową dla potrzeb nowych, licznych lokato-

³ Klein F.: *Pałac „Pod Krzysztofory” w Krakowie*. Kraków, 1914, s. 10.

⁴ Autorka podjęła badania mające ustalić, czy była to gotycka, kamienna figura świętego, tradycyjnie wiązana z budowlą.



Widok komory piwnicznej; stan przed i po konserwacji; fot. Ł. Holcer, D. Bodzioch



Widok komory piwnicznej z nową klatką schodową; fot. Ł. Holcer, D. Bodzioch

rów, m.in. mieszkał tutaj Szczepan Humbert (1756–1829), wybitny architekt francuskiego pochodzenia.

W ciągu następnego stulecia pałac sukcesywnie ztracał swój rezydencjonalny charakter, stając się wytworną, co prawda, kamienicą czynszową z lokalami i magazynami sklepowymi. Często w obszernych pomieszczeniach pałacowych koszarowało wojsko. Bezwrotnie zaginęło bogactwo wystroju, meble, obrazy, kobierce; warstwy tynków przesłoniły barwną polichromię ścienną, stylową stolarzkę zastępowały przypadkowe formy drzwi i okien, obmurowano kolumny krużganka. Szczęśliwie, pomimo zawieruch dziejowych, przetrwały znakomite dekoracje stiukowe sklepienia w tzw. kaplicy oraz plafon w dawnym salonie (dziś tzw. sala Fontany), wyobrażający mitologiczną scenę upadku Faetona – dzieło włoskiego mistrza Baltazara Fontany (1658–1733) z końca XVII wieku.

Postępująca degradacja budowli osiągnęła apogeum tuż przed wybuchem I wojny światowej. W 1911 roku zniszczony pałac zakupiła firma Krakowska Spółka Budowlana i Przemysłowa, kierowana przez potentata Gustawa Gersona Bazesa, z zamiarem wyburzenia monumentalnej budowli i zyskania terenu pod budowę nowego kompleksu hotelowo-handlowego. W celu uzyskania pozwolenia na rozbiórkę zlecono wykonanie ekspertyzy technicznej specjalistom drezdeńskim (sic!), która tendencyjnie wskazywała na konieczność zburzenia pałacu. Na tej podstawie Rada Miasta w 1914 roku wydała zgodę na wyburzenie⁵. Ostatecznie odstąpiono od rozbiórki dzięki zdecydowanym protestom środowiska naukowo-konserwatorskiego, w tym zwłaszcza wielkiego miłośnika i obrońcy zabytków Krakowa Franciszka Kleina, oraz osobistej interwencji arcyksięcia Franciszka Ferdynanda, austriackiego następcy tronu, zamordowanego w Sarajewie 28 czerwca 1914 roku. Ocalały pałac, zakupiony w 1917 roku przez rząd austriacki, po odzyskaniu niepodległości przeszedł na rzecz skarbu państwa polskiego.

W 1914 roku po raz ostatni stacjonowały w nim wojska austriackie.

Dzieje batalii o uratowanie pałacu szczegółowo zrelacjonował prof. Franciszek Ziejka, przewodniczący Społecznego Komitetu Odnowy Zabytków Krakowa, w artykule pod znamienym tytułem *Ocalić dla potomnych narodowe pamiątki. O społecznym ruchu odnowy zabytków w Krakowie w XIX wieku*⁶. Autor przytoczył wciąż aktualne i zobowiązujące słowa Kleina: „W każdym kraju istnieją budowle, które tworzą nienaruszalną własność całego społeczeństwa. Są one związane z historią miasta, z jego sztuką i kulturą tak silnie, że stanowią żywy dokument przeszłości tego narodu. Uświęcone tradycją historii, otoczone ogólnym poszanowaniem – budowle takie trwają przez wieki, nie wiele się zmieniając. (...) Pałac »Pod Krzysztoforą«, największy i najokazalszy dom starego Krakowa, jako zabytek przeszłości wyjątkowego dla narodu znaczenia, musi być utrzymanym w całości, a przy jego restauracji, której tylko wybitny talent fachowy może dokonać, powołane czynniki winny dołożyć wszelkich starań, by monumentalny charakter tego pomnika w niczym nie ucierpiał”⁷.

W okresie międzywojennym pałac przeszedł gruntowną restaurację pod kierunkiem architekta Wacława Krzyżanowskiego (1881–1954), przywracającą mu architektoniczne walory stylowe. Nad skrzydłem zachodnim nadbudowano trzecie piętro wyrównując gabaryty budowli. Na parterze w 1930 roku powstała kawiarnia „Europejska”, wyodrębniona w fasadzie okazała witrzyną. 15 maja 1932 roku, w uznaniu walorów historycznych i architektonicznych, pałac został wpisany do rejestru zabytków pod numerem A-42.

W okresie powojennym w piwnicach od strony ul. Szczepańskiej otwarto w 1958 roku słynny lokal awangardy i jazzu – kawiarnię „Krzysztofora”, przy której działała galeria artystyczna związana z Grupą Krakowską oraz teatr „Cricot 2”. W dawnym pałacu funkcjonowały różnorodne, przypadkowe instytucje, nie zabrakło nawet centrali rybnej. Wyeksploatowany technicznie gmach przechodził kolejne doraźne remonty na potrzeby Muzeum Historycznego Miasta Krakowa, któremu w 1973 roku przekazano administrację całej nieruchomości. Na parterze i na pierwszym piętrze pałacu znalazła się stała ekspozycja, prezentująca dzieje i kulturę Krakowa, na górnych kondygnacjach pomieszcze-

⁵ Klein F.: *Pałac...*, s. 31.

⁶ Ziejka F.: *Ocalić dla potomnych narodowe pamiątki. O społecznym ruchu odnowy zabytków w Krakowie w XIX wieku*. „Nauka” 2008, nr 2, s. 29–46.

⁷ Klein F.: *Pałac...*, s. 1, 10.



Widok komory piwnicznej z malarską dekoracją sklepienia; fot. Ł. Holcer, D. Bodzioc



Widok wnętrza przedproży, stan przed i po konserwacji; fot. Ł. Holcer, D. Bodzioc

nia biurowe, zaś w oficynie od ul. Jagiellońskiej pracownice konserwatorskie i magazyny. Pomieszczenia parterowe skrzydła zachodniego pałacu oraz część piwnic zajmował do 22 października 2009 roku Ośrodek Dokumentacji Sztuki Tadeusza Kantora – Cricoteka. Przekazanie tych pomieszczeń na cele Muzeum *de facto i de iure* umożliwi wykonanie prac remontowo-konserwatorskich w pełnym zakresie.

Czas przyszedł Muzeum⁸

W 2001 roku zegar historii zaczął odmierzać czas przyszedł dla Krzysztoforów. Miejski Konserwator Zabytków zlecił aktualizację dokumentacji naukowo-konserwatorskiej, którą wykonali znawcy Krakowa Bogusław Krasnowolski i Waldemar Komorowski⁹, jako podstawę do sporządzenia koncepcji projektowej kompleksowego remontu i modernizacji zabudowy na cele muzealne. W drodze konkursu został wyłoniony wykonawca projektu, firma Cempla i Partnerzy Konserwacja Zabytków, dysponująca również zespołem badawczym. Muzeum przygotowało ze swej strony program funkcjonalny, który przewiduje stworzenie nowoczesnej ekspozycji na miarę standardów XXI wieku. Pogodzenie, pozornie sprzecznych, działań modernizacyjnych z nadrzędną racją zachowania substancji zabytkowej, charakteru stylowego i klimatu „świadka historii”, było nie lada wyzwaniem dla projektantów, uwieńczonym pozytywnym uzgodnieniem i pozwoleniem konserwatorskim na prace restauratorskie. Jednakże główną przeszkodą w rozpoczęciu prac stały się problemy administracyjne z uzyskaniem pozwolenia na budowę, wynikające ze skomplikowanego statusu własnościowego zespołu pałacowego, pozostającego w niewielkiej części własnością skarbu państwa w użytkowaniu Cricoteki. Stosowne pozwolenie uzyskano dopiero w 2005 roku, inwestorstwo zastępcze zostało powierzone Zarządowi Zespołów Zabytkowych Krakowa. Zgodnie z zaakceptowaną przez Radę Miasta Krakowa *Strategią Muzeum Historycznego Miasta Krakowa* i oczekiwaniami władz samorządowych, otwarciem części ekspozycji muzealnej w wyremontowanych piwnicach przyrynkowych zainaugurowano w 2007 roku obchody jubileuszowe 750. rocznicy lokacji Krakowa na prawie magdeburskim.

Prace remontowe zaczęto od podstaw gmachu, schodząc do głębokich i mrocznych piwnic, zaspanych węglem, o których krążyły rozliczne legendy, głoszące m.in. iż łączyły się tunelem wprost z bazyliką Mariacką. Wzmocniono fundamenty od ul. Szczepańskiej, przeprowadzono badania architektoniczne pozwalające na bliższe rozpoznanie średniowiecznej zabudowy, odkryto liczne detale kamieniarskie, urządzenia grzewcze, dawne zejścia i okna z ulicy, zamurowane wyjście z przedproży do Rynku, zlikwidowane w XVI–XVII wieku.

Pierwszym zabiegiem, bynajmniej nie konserwatorskim, było odgruzowanie i oczyszczenie komór piwnicznych, powstrzymanie procesów niszczących i poprawa mikroklimatu. W dalszej kolejności dokonano fachowej konserwacji struktury ceglanych i częściowo kamiennych murów, detalu kamiennego wraz z częściową rekonstrukcją rażących ubytków oraz nadania wnętrzą odpowiednich walorów estetycznych. Szczególnie zagrożone były przedproża, wskutek m.in. rosnących ponad nimi, w pasie chodnika, akacji, których korzenie rozsadały wiekowe mury.

Prace konserwatorskie prowadzone były w ścisłej współpracy z zespołem badawczym, dzięki czemu możliwe stało się doprecyzowanie naukowe faz przebudowy i nawarstwień średniowiecznej zabudowy działki, na obrysie której zostały wywiedzione mury nowożytnego pałacu. Ogromną niespodzianką było odkrycie późnogotyckiej dekoracji malarskiej sklepienia jednej z piwnic, w której ponadto zachował się kominek. Być może było to pomieszczenie apteczne (wspominają o nim kroniki)¹⁰ zdobione motywami florystycznymi (zielniki?). Dal-

⁸ Główne kierunki i założenia określa *Strategia Muzeum Historycznego Miasta Krakowa na lata 2006–2014*. Kraków 2006. Zakres kompleksowego remontu, modernizacji i zmian funkcjonalnych wyznacza projekt architektoniczny, opracowany przez firmę Cempla i Partnerzy Konserwacja Zabytków: etap I. Przebudowa, nadbudowa i rozbudowa na cele muzealne, 2001; etap II 2009.

⁹ Por. przyp. 1; przedmiotem aktualizacji była „Dokumentacja historyczna”, opracowana w ramach PP Pracowni Konserwacji Zabytków O. Kraków B. przez Kleszczyńską, B. Krasnowolskiego. Kraków 1978. Obydwa opracowania w formie maszynopisu są w posiadaniu MHK.

¹⁰ *Kraków, europejskie miasto prawa magdeburskiego 1257–1791. Katalog wystawy*. Redakcja naukowa G. Lichończak-Nurek. Kraków 2007, hasło VII. 5. s. 416.



Widok ogólny piwnic po konserwacji; fot. M. Suchowiak

sze badania źródłowe powinny wyjaśnić pierwotną funkcję pomieszczenia oraz program ideowy malowidła. Oczyszczono mury z węglowej „patyny”, zakonserwowano, częściowo zrekonstruowano i udokumentowano detale architektoniczne, położono nowe posadzki, a w przedprożach bruk, wydobyty w trakcie prac na Rynku Głównym. Wnętrza oświetlił i wyeksponował blask iluminacji. Wykonano nowe, o współczesnych formach, zejście z sieni do piwnic przyrynkowych.

W trakcie prac, po pełnym rozpoznaniu architektonicznym przedproży – zgodnie z opinią i sugestią władz konserwatorskich – firma Cempla i Partnerzy Konserwacja Zabytków przygotowała projekt ich zewnętrznej ekspozycji jako wyjątkowego na terenie Krakowa „świadka” średniowiecznej urbanistyki i zabudowy przyrynkowej. Prace ziemne w otoczeniu rozpoczęto w 2007 roku, jednakże ze względu na uroczystości jubileuszowe zostały one przerwane i ponownie podjęte w 2008 roku; zakończone 30 września 2009 roku. Uroczyste udostępnienie przedproży stało się ważnym wydarzeniem konserwatorskim, podnoszącym prestiż Muzeum dzięki nowej ekspozycji, pionierskiej nie tylko na gruncie Krakowa.

W ramach tych prac odsłonięto relikty wapiennych bruków, położonych o około 2,5 m poniżej poziomu obecnego chodnika, zabezpieczono odsłoniętą od strony zewnętrznej zabytkową strukturę murów wraz z zachowanymi w nich fragmentami kamiennych obramień okiennych i drzwiowych oraz usunięto zamurówkę w dawnym zejściu z Rynku do przedproży. Przedsięwzięcie to było także wielkim zadaniem inżynierskim, ponieważ należało wykonać żelbetowy strop i mur oporowy od strony wschodniej oraz przełożyć całą miejską infrastrukturę techniczną, umieszczoną ponad przedprożami, pod poziomem chodnika¹¹.

W 2009 roku rozpoczęto I etap badań konserwatorskich i architektonicznych górnych kondygnacji fasady pałacu od strony Rynku, których celem było rozpoznanie nawarstwień historycznych, przekształceń architektonicznych, stanu zachowania substancji zabytkowej, a także rozstrzygnięcie kwestii, gdzie (i czy na fasadzie) mogło się znajdować średniowieczne godło kamienicy Pod Krzysztofory w postaci figury św. Krzysztofa, usuniętej w 1790 roku¹².

Skrzydło zachodnie pałacu

Jednocześnie, również przy wydatnym wsparciu finansowym Społecznego Komitetu Odnowy Zabytków Krakowa, w formule inwestorstwa zastępczego, sprawowanego przez Zarząd Rewaloryzacji Zespołów Zabytkowych Krakowa, były prowadzone prace remontowe w tzw. skrzydle zachodnim pałacu, obejmujące wzmocnienie konstrukcyjne stropów, wymianę pokrycia dachowego oraz badania architektoniczne, w tym stanu zachowania polichromii. Zgodnie z wymogami konserwatorskimi, wyznaczonymi w pozwoleniu na podjęcie remontu kompleksowego budowl, przeprowadzono pełne rozpoznanie nawarstwień historycznych, weryfikujące stan wiedzy o elementach zabytkowych wystroju. Ze względu na konieczność wzmocnienia stropów, w pierwszej kolejności rozpoznano stan techniczny fasetowych sufitów oraz występowanie na nich dekoracji malarskich i ich związku z polichromią ścian. Stwierdzono, że na sufitach występowały nikiłe ślady dekoracji patronowej z drugiej połowy XIX wieku, niemające swej kontynuacji technologicznej ani stylistycznej na ścianach, co przesądziło o tym, że Małopolski Wojewódzki Konserwator Zabytków wyraził zgodę na ich usunięcie pod warunkiem odtworzenia formy faset.

W trakcie prac w jednym z pomieszczeń pierwszego piętra został odkryty fryz podstropowy, zachowany fragmentarycznie pomiędzy podwójnym stropem. Ze względu na jego zły stan oraz usytuowanie, został zabezpieczony technicznie, udokumentowany i nie będzie eksponowany¹³.

W pięciu pomieszczeniach pierwszego i drugiego piętra stwierdzono około ośmiu warstw chronologicznych, przy czym tylko jedna, o najwyższych walorach zabytkowych i niezłym stanie zachowania, pozwalającym na pełne odczytanie kompozycji malarskich, zasługuje na ekspozycję. Powstanie tej dekoracji ramowej typu iluzjonistycznego, o kompozycji architektoniczno-płycinowej, można wiązać zapewne z modernizacją i adaptacją pomieszczeń pałacowych wykonaną w pierwszej dekadzie XIX wieku przez ówczesnego właściciela pałacu, Jacka

¹¹ Wykonawca prac budowlanych: „Francuz” Sp.j. Przedsiębiorstwo Budowlane Tomasz i Stefan Francuz – prace konserwatorskie M. Sawicki, P. Dziurawiec; konsultacja prof. I. Płuska.

¹² Wykonawca prac: Cempla i Partnerzy Konserwacja Zabytków – D. Jurczyk-Curyło, B. Sowa-Holewińska, M. Cempla, S. Cichosz, Ł. Holcer; konsultacja G. Zań-Ograbek; „Sondażowe badania konserwatorskie i architektoniczne”. Kraków 2009, mps w archiwum MHK. Pełne rozpoznanie może być dokonane po zakończeniu badań w strefie parteru i narożnika od ul. Szczepańskiej.

¹³ Wykonawca prac: art. kons. W. Stefańska.



Prace przy budowie ekspozycji zewnętrznej przedproży; fot. M. Suchowiak



Prace przy budowie ekspozycji zewnętrznej przedproży; fot. M. Suchowiak

Kluszewskiego¹⁴. Klasycystyczne malowidła wykonane na dobrym poziomie artystycznym, miejscami zniszczone wskutek prowadzenia różnorodnych przewodów instalacyjnych, zostały odsłonięte i poddane konserwacji technicznej; zakres rekonstrukcji oraz aranżacja plastyczna zostaną ustalone w trakcie prac konserwatorsko-adaptacyjnych wewnątrz¹⁵.

Po usunięciu zużytych technicznie sufitów, osadzonych na trzcinowej podsiębitce, oraz podłóg w poziomie pierwszego i drugiego piętra, ujawniły się drewniane fazowane belki stropowe (być może z czasu budowy skrzydła pod koniec XVII wieku), z drewna sosnowego, osadzone wtórnie ze śladami reparacji, przemieszane z prostymi belkami konstrukcyjnymi – zapewne wprowadzonymi w trakcie generalnego remontu w okresie międzywojennym. Po dokonaniu przeglądu i selekcji pod kątem stanu zachowania oraz wartości zabytkowych, zostały poddane zabiegom konserwacji technicznej, powstrzymującej degradację biologiczną. Zniszczone fragmenty wzmocniono nowym materiałem¹⁶. Ponadto po demontażu współczesnych parkietów ujawniły się oryginalne barokowe parkiety taflowe, które ze względu na duży stopień zniszczenia zostaną zrekonstruowane z zachowaniem oryginalnych „świadków”. Zabytkowe piece zostały rozebrane, a kafle zabezpieczone do ich późniejszej rekonstrukcji.

Skrzydło zachodnie po wykonaniu prac budowlanych obejmujących wzmocnienie stropów, wymianę pokrycia dachowego i adaptację pomieszczeń strychowych, a także po pełnym zabezpieczeniu elementów zabytkowych oczekuje na kolejny etap adaptacji do nowych funkcji, co ze względów technicznych będzie możliwe dopiero po wyprowadze-

niu się Cricoteki. Istotnym wydarzeniem determinującym możliwość kontynuacji kompleksowego remontu i przystosowania pałacu do potrzeb muzealnych było podpisanie 22 października 2009 roku aktu notarialnego pomiędzy Gminą Miejską Kraków a Województwem Małopolskim o zamianie nieruchomości, co umożliwi opuszczenie pomieszczeń przez „Cricotekę”¹⁷.

Dziedziniec

W 2008 roku, w ramach rozpoznawania uwarunkowań konserwatorskich i konstrukcyjnych możliwości budowy sali konferencyjnej pod dziedzińcem, zostały przeprowadzone badania archeologiczne nawarstwień w jego zachodniej części, na terenie dawnego zaplecza gospodarczego pałacu. W wyniku rozpoznania stratygrafii, charakteru i miąższości średnio-wiecznych warstw oraz reliktyw nowożytniej zabudowy oficynowej stwierdzono występowanie w najstarszej warstwie, zlokalizowanej około 5 m p.p.t., reliktyw gospodarczej zabudowy drewnianej, ponad którą występują różnorodne elementy potwierdzające funkcje gospodarcze i sanitarne – „prywaty” (doły chłonne), kanały blokowe itp. Zidentyfikowano również relikty murowanej zabudowy, rozpoznane w ramach towarzyszących badań architektonicznych¹⁸. Ustalenia te, wraz z rozpoznaniem konstrukcyjnym, przesądziły o odstąpieniu od koncepcji budowy sali pod podworcem i przyjęciu nowej wersji projektowej zlokalizowania jej – jako nadbudowę – nad parterowym pawilonem narożnym przy ul. Jagiellońskiej 2¹⁹.

¹⁴ Wykonawca prac badawczo-odkrywkowych: Cempla i Partnerzy Konserwacja Zabytków – art. kons. D. Jurczyk-Curyło, B. Sowa-Holewińska.

¹⁵ Wykonawca prac konserwatorskich (odsłonięcie i konserwacja techniczna tynków i polichromii): Ars Longa Sp.J. Konserwacja Dzieł Sztuki i Obiektów Zabytkowych D.M. Mazur – S. Szkolarska, J. Jabłońska, A. Jasiewicz; konsultacja G. Dreścik.

¹⁶ Wykonawca prac konserwatorskich: Pracownia Konserwacji Dzieł Sztuki i Zabytków Architektury Adam Moskała – art. kons. A. Moskała, J. Motarski.

¹⁷ Zgodnie z przyjętym harmonogramem, dopiero po przeniesie-

niu funkcji administracyjnych do skrzydła zachodniego możliwe się stanie przystąpienie do gruntownej modernizacji głównego korpusu pałacu.

¹⁸ Wykonawca prac archeologicznych: Framea Firma Archeologiczna Jarosław Łyczak – J. Łyczak, E. Zaitz; badania architektoniczne: Pracownia Badań Zabytków Architektury Marek Łukacz.

¹⁹ Projekt zamienny M. Cempla, S. Spyt: Projekt budowlany – etap II. Przebudowa, nadbudowa i rozbudowa pałacu Pod Krzysztofory, 2009. Projekt przewiduje nowoczesną formę architektoniczną nadbudowy harmonijnie wpisująca się w zabytkowe otoczenie.

Budynek przy ul. Jagiellońskiej 4

W 2009 roku przystąpiono do I etapu remontu i adaptacji na cele administracyjne i zaplecze sali konferencyjnej. Modernizacja obejmie również budowę stacji trafo oraz nadbudowę garaży, co przyczyni się do estetycznego uporządkowania dziedzińca, pozbawionego należytej oprawy architektonicznej od strony zachodniej²⁰.

Rozpoczęte dzieło restauracji niegdyś rezydencji możnowładczej, mające na celu zachowanie i wyeksponowanie oryginalnych walorów stylowych, przywrócenie charakteru i klimatu reprezentacyjnym wnętrzom pałacowym, a także przystosowanie ich do funkcji nowoczesnego muzeum, jest wielkim wyzwaniem dla projektanta i skomplikowanym przedsięwzięciem logistycznym dla służb inwestorskich. Doko-



Prace konserwatorskie zewnętrznych murów przedproży, fot. M. Suchowiak

nywane odkrycia rozszerzają i weryfikują dotychczasowy stan wiedzy o historii i przemianach budowli, wzbogacając przyszłą ekspozycję muzealną poświęconą dzieciom i kulturze Krakowa.

From the Conservator's Chronicle – Krzysztofory Palace

330

In 1963 the headquarters of the Historical Museum of the City of Kraków settled in the building that had served as the residence of a powerful noble family throughout the 17th and the 18th centuries, and went through changing fortunes later on in its history. The end of prosperity of this baroque mansion built on the stone foundations of a mediaeval house coincided with the decline of the Polish state and the partitions of Poland. After that, the building turned into a tenement house in which Austrian occupation forces would often reside. Original furnishings of the palace had been irredeemably lost, and numerous redevelopment and modernization projects impoverished the palace's once stately interiors which used to host royalty and other eminent figures.

The construction of the residence was initiated in 1644 by Adam Kazanowski (1600–1640), court crown marshal, administrator of the royal salt works in Wieliczka, and personal friend of King Władysław IV Vasa. Kazanowski commissioned eminent Italian architect Constantino Tencalla to design the mansion. The Swedish invasion and the marshal's death thwarted the residence's architectural expansion. The construction of the mansion which in terms of prestige was at that time second only to the Wawel Castle was finally completed in the period 1682–1684 by its new proprietor, Wawrzyniec Jan Wodzicki (d. 1699), ennobled administrator of the royal salt works in Wieliczka. The new design was created by another Italian architect – Jacopo Solari – who oversaw the construction works himself. The stately chambers, such as the drawing room on the 1st floor and the so-called chapel were decorated by stuccoes created by eminent Italian sculptor Baldassare Fontana.

Krzysztofory Palace, originally built in the style of early Roman baroque, eventually lost most of its aesthetic qualities and style indicators; its valuable historical features and its technical infrastructure were in a state of dilapidation, and it became necessary to introduce a number of functional innovations in its interiors in order to comply with contemporary standards and transform the facility into a 21st-century museum. In 2001 it was decided that the building would undergo a process of thorough renovation and modernization, and the

necessary evaluation of the facility's condition, including conservator's opinion which would constitute the starting point for further work on the project, was prepared. Due to some formal complications, renovation works were delayed for several years and finally launched in 2005. The completion of the project is scheduled for 2012. It has the status of a top priority in the investment plans of the Urban Commune of Kraków.

Restoration works conducted on the premises of the palace abound in discoveries, enriching conservators' knowledge about the history of this building, as numerous valuable elements of the baroque design are gradually uncovered, allowing us to restore the original character and atmosphere of these historical interiors. The new discoveries often necessitate alteration of certain practical solutions in the overall design.

Renovation works (which also pose a huge logistic challenge) are co-financed by the Urban Commune of Kraków and the National Fund for the Renovation of Kraków's Monuments (Narodowy Fundusz Odnowy Zabytków Krakowa), and carried out by a substitute investor – the Management Board for Restoration of Historical Complexes of Kraków (Zarząd Rewaloryzacji Zespołów Zabytkowych Krakowa). The first stage of the restoration project (completed by the end of 2009) included:

1. Reinforcement of the building's foundations from the side of Szczepańska St, professional cleaning and conservation of the basements in the section adjacent to the Main Market Square, adaptation of interiors to serve the purposes of museum exhibition areas (the opening took place during the celebrations accompanying the 750th anniversary of the establishment of Kraków under Magdeburg Law). Restoration of the perrons (*przedproża*) was completed by 2009.

2. Construction and conservation works in the so-called western wing, including the reinforcement of the ceilings, the replacement of the roofing, and the uncovering and technical conservation of polychrome dating from the turn of the 18th and the 19th centuries which survive in a number of interiors on the 1st and the 2nd floor.

3. Archaeological survey conducted in the courtyard and on the building's facade.

4. Commencement of renovation and adaptation works on the facility at 4 Jagiellońska St which will become the museum's administrative and conference centre.

²⁰ Wykonawca: „DeS” Henryk Dowgier Anna Dowgier Sp.J.