

KRZYSZTOFORY

Zeszyty Naukowe Muzeum Historycznego Miasta Krakowa

27



Muzeum Historyczne Miasta Krakowa

Kraków 2009

Kolegium Wydawnicze Muzeum Historycznego Miasta Krakowa /

Editorial Board of the Historical Museum of the City of Kraków:

Michał Niezabitowski (przewodniczący / President), Anna Biedrzycka, Elżbieta Firlet, Ewa Gaczoł, Grażyna Lichończak-Nurek, Wacław Passowicz, Jacek Salwiński, Joanna Strzyżewska, Maria Zientara

„Krzysztofor” Zeszyty Naukowe Muzeum Historycznego Miasta Krakowa /

“Krzysztofor” Scientific Bulletin of the Historical Museum of the City of Kraków

Redaktor / Editor:

Anna Biedrzycka

Współpraca redakcyjna / Co-editor:

Agata Drózdź

Projekt graficzny / Graphic design:

Monika Wojtaszek–Dziadusz

Okładka / Cover design:

Monika Wojtaszek–Dziadusz

Ilustracje / Illustrations:

Agencja Fotograficzna „Światowid”, MPWiK SA w Krakowie, Museo Nazionale della Montagna, Zakład Fotograficzny „I. Krieger”, Zakład Fotograficzny „Maria”

oraz / and

Ahodes 7, D. Bodzioch, J.E. Boucher, W. Dykas, M. Chrzanowska-Foltzer, H. Hermanowicz, Ł. Holcer, H. Jakóbczak, K. Kaczmarczyk, F. Klein, T. Kalarus, S. Kolowca, J. Korzeniowski, R. Korzeniowski, I. Krieger, J.A. Kuczyński, E. Lang, O. Link, D. Lulewicz, S. Mucha, A. Pióro, J. Podlecki, W. Sawicz, K. Skrzyński, M. Suchowiak, T. Stachów, M. Tokarczuk, B. Wereszczyński

Tłumaczenie z języka włoskiego artykułu Aldo Audisio / Translation of Aldo Audisio’s article from the Italian: Marta Burghardt

Tłumaczenie z języka angielskiego artykułu Gary’ego B. Nasha i Grahama Hodgesa / Translation of article by Gary B. Nash and Graham Hodges from the English: Maria M. Piechaczek-Borkowska

Tłumaczenie streszczeń na język angielski / Translation of summaries into English: Maria M. Piechaczek-Borkowska

Skład, przygotowanie do druku / Typesetting:

Jacek Łucki

ISSN 0137-3129

© Muzeum Historyczne Miasta Krakowa, Kraków 2009

Wydawca / Published by: Muzeum Historyczne Miasta Krakowa

Rynek Główny 35

31-011 Kraków

tel. +48 12 422-32-64

www.mhk.pl

dyrekcja@mhk.pl

Nakład: 500 egz. / An edition of 500 copies

Ruch naturalny ludności parafii św. Kazimierza w Krakowie w latach II wojny światowej

„Liczba dzieli i organizuje świat, nadaje właściwą wagę każdej ludzkiej masie, wyznacza jej poziom kulturalny i wydajności, jej biologiczne (a nawet gospodarcze) tempo wzrostu, jej patologię (...). Liczba ciąży na wzajemnych stosunkach mas ludzkich, stosunkach, które tworzą nie tylko pokojową historię ludzi opartą na handlu i wymianie, lecz i niekończącą się historię wojen”¹.

Badania nad urodzeniami, małżeństwami i zgonami, ruchem wędrownym, wreszcie stanem i strukturą ludności na danym terytorium oraz nad zmianami, którym ta ludność ulega, umożliwiają pełny opis demograficzny konkretnej społeczności. Obraz taki ułatwia postawienie wniosków nie tylko na temat zachowań demograficznych ludności, ale także pozwala ocenić stan rozwoju cywilizacyjnego, oszacować wpływ czynników zewnętrznych na życie danej grupy, czy wreszcie pomaga określić stan psychiczny zbiorowości. Tym bardziej konieczne wydaje się badanie ruchu naturalnego ludności w momentach krytycznych, kiedy zachodzi obawa, że klęska elementarna, trudna sytuacja ekonomiczna czy polityczna zaburzyły dotychczasowy rozwój społeczności. Z całą pewnością takim momentem krytycznym była II wojna światowa i związana z nią okupacja terytorium Polski. W tej sytuacji „gruntownej analizie domaga się demografia Krakowa epoki I i II wojny światowej. Wobec wojennej zawieruchy do rangi najpoważniejszego źródła urasta właśnie kompleksowa analiza rejestracji metrykalnej”². Niniejszy artykuł jest efektem właśnie takich badań, choć ze względu na ograniczenie objętości, stanowi zaledwie ich

wąski wycinek³. Stąd też poniżej udało się zamieścić jedynie najważniejsze wnioski, tabele i wykresy.

Bardzo często wykorzystywanym przez demografów źródłem do badań nad ruchem naturalnym ludności są właśnie księgi parafialne, które dostarczają kompletnych informacji na temat urodzeń, małżeństw i zgonów społeczności danej parafii. Wprawdzie dotychczas rzadko używano ich do przeprowadzania analiz ludności w XX wieku, jednak wydaje się to nieuniknione w obliczu braku innych miarodajnych źródeł. Ponadto metryki kościelne aż do 1946 roku były na większości terytorium II Rzeczypospolitej Polskiej jedynymi oficjalnymi dokumentami urzędowej rejestracji ruchu naturalnego ludności⁴. Dodatkowym argumentem przemawiającym za ich wykorzystaniem jest fakt, iż dramatyczne wydarzenia wojny zakończyły funkcjonowanie większości urzędów państwowych, natomiast rejestracja kościelna nie została przerwana.

Nie bez znaczenia jest też to, że do tej pory podejmowano niewiele prób zbadania ruchu naturalnego ludności Krakowa tego okresu, a te, które podjęto, były dość ogólnej natury⁵. Jednak wśród badaczy istnieje przekonanie o konieczności prowadzenia badań szczegółowych na podstawie metryk, bowiem, jak twierdzi Kazimierz Zajac, „dla zbadania występujących w procesach demograficznych prawidłowości, które mają charakter ogólny, należałoby prowadzić bardzo szczegółowe badania metryk parafialnych – opracowując monografie poszczególnych parafii wybranych w sposób celowy”⁶.

Trudności związane z doбором właściwej i reprezentatywnej parafii potęgują zjawiska związane z działalnością okupanta. Ogromne przesunięcia ludności wywołane

¹ Braudel F.: *Kultura materialna, gospodarka i kapitalizm XV–XVIII wiek*. T. 1, Warszawa 1992, s. 82

² Zamorski K.: *Rozwój demograficzny Krakowa w ciągu wieków*. Kraków – nowe studia nad rozwojem miasta. Red. J. Wyrozumski. Kraków 2007, s. 885.

³ Pełny rezultat badań przedstawiłem w pracy magisterskiej „Ruch naturalny ludności Krakowa w latach 1930–1950 ze szczególnym uwzględnieniem okresu okupacji. Na przykładzie analizy ksiąg metrykalnych parafii św. Kazimierza” (mps), napisanej pod kierunkiem dr. hab. Krzysztofa Zamorskiego prof. UJ w Zakładzie Dziejów Historiografii i Metodologii Historii Instytutu Historii UJ w 2008 r.

⁴ Por. Gieysztorowa I.: *Wstęp do demografii staropolskiej*. Warszawa 1976, s. 203, Holzer J.Z.: *Demografia*. Warszawa 1980, s. 51.

⁵ M.in. Zajac K.: *Kształtowanie się ruchu naturalnego w północno-zachodnich dzielnicach Krakowa w latach 1851–1955*. Z przeszłości Krakowa. Red. J.M. Małecki. Warszawa–Kraków 1989; Zamorski K.: *Rozwój demograficzny...*, Skrzywan W.: Uwagi o gospodarczych dziejach Krakowa w czasie okupacji. W: *Kraków pod rządami wroga 1939–1945*. Red. J. Dąbrowski. Kraków 1946; Chwałba A.: *Dzieje Krakowa. T. 5. Kraków w latach 1939–1945*. Red. J. Biernarżówna, J.M. Małecki. Kraków 2002.

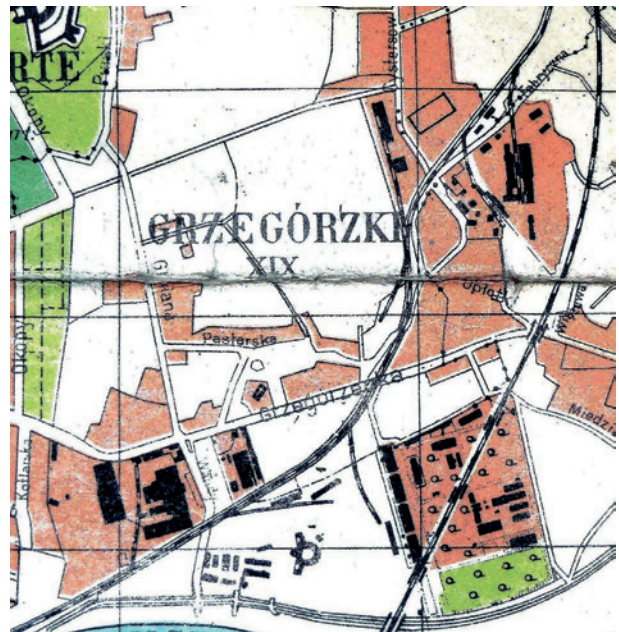
⁶ Zajac K.: *Kształtowanie się ruchu naturalnego...*, s. 316 nn.

utworzeniem dzielnicy niemieckiej, getta, czy eksterminacją ludności żydowskiej, a także poszerzenie granic miasta 1 czerwca 1941 roku nakazują zachować szczególną ostrożność w doborze parafii. Przedwojenne różnice charakteru poszczególnych dzielnic oraz wynikające z nich nieco odmienne realia okupacyjne również nie pozostają bez wpływu na badania ludności⁷. Istnieją także przeszkody niezwiązane bezpośrednio z wojną czy okupacją, które badacz powinien wziąć pod uwagę: zmienne granice parafii, lokalizacja na ich terenie szpitali i klinik czy miejsko-wiejski charakter większości z nich. Warto tylko nadmienić, że wspomniane powyżej utrudnienia wymusiły kompleksowe zajęcie się zagadnieniem sieci parafialnej w badanym okresie⁸. Dzięki poczynionym ustaleniom udało się wybrać odpowiednią parafię, a mianowicie parafię św. Kazimierza, obejmującą w badanym okresie Grzegórzki i Dąbie.

Specyfika parafii św. Kazimierza

Parafia pod wezwaniem św. Kazimierza jest jedną z tych parafii krakowskich, które zostały utworzone w okresie dwudziestolecia międzywojennego w związku z prężnym rozwojem miasta i próbą dostosowania do nowych warunków archaicznej sieci parafialnej. Ogromny obszar parafii św. Mikołaja z pewnością nie ułatwiał działań duszpasterskich i w związku z tym z jej terytorium wydzielono Grzegórzki i Dąbie, aby 27 stycznia 1928 roku erygować dla tych dzielnic oddzielną parafię⁹. Z powodu braku kościoła nabożeństwa odbywały się przez lata w sali domu katolickiego, wzniesionego w latach 1927–1928. Dopiero 1 lipca 1934 roku metropolita krakowski abp Adam Stefan Sapieha poświęcił kamień węgielny pod budowę nowego kościoła według projektu Franciszka Mączyńskiego. Mimo dążeń dąbian, aby świątynię wzniesiono na terenie ich dzielnicy, zdecydowano się na lokalizację bliższą centrum miasta. Niestety nie zdołano ukończyć prac budowlanych przed wybuchem wojny, ale wobec zagrożenia konfiskatą niegotowego jeszcze budynku, 27 października 1940 roku kościół został poświęcony. Natomiast stopniowe wykańczanie i wyposażanie świątyni pozwoliło na konsekrację, której dokonał bp Stanisław Rospond 26 września 1948 roku¹⁰.

Jeżeli chodzi o stałość terytorium, to należy stwierdzić, iż obszar parafii od momentu jej powstania aż do końca ba-



Fragm. Amtlicher Plan der Regierungsstadt Krakau, 1944, wyd. 2, lokalizujący kościół św. Kazimierza przy ul. Grzegórzeckiej; wł. MHK

danego okresu nie uległ zmianom. Co się tyczy liczebności, choć spore jej wahania są widoczne i w tym przypadku, to jednak w porównaniu z innymi parafiami, których obszar nie zmienił się, wykazuje ona jedne z najmniejszych zmian. W ujęciu procentowym przedstawia to tabela 1. Wprawdzie większą stałość można zaobserwować w przypadku parafii Św. Krzyża, to jednak jej badanie okazało się niemożliwe z powodu trudności formalnych.

Tabela 1. Zmiana liczebności wybranych parafii krakowskich w latach powojennych

Parafia	Procentowa zmiana liczebności (proc.)
św. Anny	51
Wszystkich Świątych	178
Św. Krzyża	15
Bożego Ciała	259
NMP z Lourdes	78
św. Stanisława Kostki	31
św. Kazimierza	29

Źródło: „Elenchus venerabilis cleri archidioeceseos Cracoviensis” z lat 1930–1958

Parafia św. Kazimierza spełnia również warunek pozostawania poza obszarem administracyjnych działań władz okupacyjnych związanych z masowymi przemieszczeniami ludności. Jej granice nie przecinają się z ani z terenem getta, ani dzielnicy niemieckiej. Ponadto dzielnice Grzegórzki i Dąbie zamieszkiwał przed wojną stosunkowo niewielki odsetek ludności żydowskiej, stąd nie zachodzi obawa, że na miejsce wysiedlanych i eksterminowanych Żydów kwaterowano ludność katolicką (tabela 2).

⁷ Por. Mali T.: „Życie codzienne dwóch okupowanych dzielnic Krakowa: Grzegórzek i Dąbia” (mps). Praca magisterska napisana pod kierunkiem prof. dr. hab. Andrzeja Chwalby na UJ w 1998.

⁸ Nieocenione źródło w tej kwestii stanowi: *Nowe określenie granic parafii w mieście Krakowie*. „Notificationes e Curia Principis Episcopi Cracoviensis” 1923, nr 1–3, s. 6–8.

⁹ Piech S.: *W cieniu kościołów i synagog. Życie religijne międzywojennego Krakowa 1918–1913*. Biblioteka Krakowska nr 139. Kraków 1999, s. 35.

¹⁰ Kracik J.: *Rozwój sieci parafialnej i dekanalnej diecezji krakowskiej w latach 1912–1951*. W: *Księga Sapieżyńska*. T. 1. *Archidiecezja Krakowska za pasterzowania Adama Stefana Sapiehy*. Red. J. Wolny. Kraków 1982, s. 423.

Tabela 2. Liczba ludności Grzegórzek i Dąbia w 1931 roku

Dzielnica katastralna	Ogół ludności	Ludność żydowskiej	Procent
XIX. Grzegórzki	8321	458	5,5
XX. Dąbie	3259	73	2,2

Źródło: GUS, *Statystyka miasta Krakowa za rok 1936. Kraków 1998*, za: Mali T.: *Życie codzienne dwóch okupowanych dzielnic Krakowa: Grzegórzek i Dąbia. Kraków 1998*, s. 13

Przypomnijmy, że według spisu powszechnego z 1931 roku cały Kraków był zamieszkiwany w 25,8 proc. przez ludność żydowską¹¹. Zresztą, jak utrzymuje Tomasz Mali, na Grzegórzkach i Dąbiu ze względu na niewielką gęstość zabudowy kwaterowano bardzo małą liczbę nowo przybyłych do miasta¹².

Sprawdźmy teraz, jaki charakter miał obszar dzielnic wchodzących w skład parafii św. Kazimierza. Posłużymy się tu systematyką stworzoną przez Karola Bromka¹³. Autor ten proponuje podział obszaru zurbanizowanego na osiem stref demograficznych, które rozkładają się koncentrycznie, a ich granice określone są przez analizę gęstości zaludnienia i zmian liczby ludności jako funkcji odległości od środka miasta. Miasto w węższym znaczeniu tworzą trzy pierwsze strefy – starośródmiejska, nowośródmiejska i zewnętrzno-miejska. Wraz ze strefą przedmiejską stanowią one miasto w szerszym jego rozumieniu. W skład miasta nie wchodzi strefy podmiejska starsza i młodsza, peryferyczna i rubież¹⁴. Spójrzmy, do których kategorii zaliczały się interesujące nas dzielnice. Grzegórzki w okresie 1930–1950 kwalifikowały się do strefy zewnętrzno-miejskiej wraz z Ludwinowem, Dębnikami, Półwsiem Zwierzynieckim, Czarną Wsią, Nową Wsią, Krowodrzą, Warszawskim, Podgórzem i Olszą. Charakterystyczną wartością gęstości zaludnienia jest tu około 5000 mieszkańców na km kw. oraz „bardzo wysoki przyrost ludności osiągający maksimum w okresie 1880–1890, z późniejszą tendencją spadkową, ale w odróżnieniu od strefy II jeszcze wysoki w okresie 1921–1931 (ostatnim »normalnym« pokojowego rozwoju)”¹⁵. Warto zauważyć, iż strefa III zawierała większą część powierzchni miasta, gdyż do I i II strefy należały jedynie Śródmieście, Nowy Świat, Piasek, Kleparz, Wesoła, Stradom i Kazimierz. Przy czym pamiętajmy, jak duży obszar musimy tu wykluczyć ze względu na dzielnicę żydowską i tworzoną odgórnie niemiecką. Natomiast w strefie IV znalazła się druga badana przez nas dzielnica, a mianowicie Dąbie. Kwalifikowała się ona wraz z innymi dzielnicami, w których w całym badanym przez Bromka okresie przyrost naturalny wyniósł ponad 200 proc., a gęstość zaludnienia przekroczyła próg 500 mieszkańców na km kw. Była to młoda i dynamiczna demograficznie strefa. Przy czym już przed I wojną światową wysoki przyrost i maksimum osiągnęły dzielnice położone bliżej środka miasta: Zakrzówek, Zwierzyniec, Łobzów, Dąbie i Płaszów¹⁶. Widzimy więc, że całe terytorium parafii św. Kazimierza należało do miasta nie tylko w sensie administracyjnym, ale i demograficznym. Jeżeli zaś chodzi o typ zabudowy, znajdziemy różnice między Grzegórzkami, które w pewnej części miały charakter wielkomiejski,

a Dąbiem, którego zabudowa w znakomitej większości była typowo wiejska¹⁷. Jednakże za typem zabudowy niekoniecznie podążał sposób życia i pracy ludności, bowiem można z całą pewnością stwierdzić, iż Dąbie odróżniało się od innych dzielnic przedmiejskich tym, iż była to dzielnica stricte robotnicza, podobnie zresztą jak sąsiadujące z nią Grzegórzki¹⁸. Świadczy o tym fakt, że na terytorium tych dwóch dzielnic zlokalizowane były jedne z największych krakowskich zakładów i ich przyzakładowe osiedla. Były to Zakłady Zieleniewskiego, „Suchard”, „Semperit”, jak i mniejsze zakłady: Fabryka Środków Chemiczno-Farmaceutycznych dra A. Wandera; Parowa Fabryka Cegieł M. Guttmanna w Dąbiu; Fabryka Drutu i Gwoździ Kalmana, Joela, Leo Baumingerów; „Spertim” – Fabryka Szlifowania Precyzyjnego Zygryda i Bruna Hoffmanów¹⁹.

Źródła i metoda analizy

Jednocześnie z rozważaniami na temat źródeł i trudności w ich badaniu nasuwa się pytanie o metodę, jaką powinno się przyjąć, prowadząc dociekania demograficzne. Jak pisze Krzysztof Zamorski: „Zasadnicze badania jednak muszą w najbliższym czasie skoncentrować się na szerokim wykorzystaniu bogatych krakowskich rejestrów parafialnych. Ich badanie powinno być oparte zarówno o metodę nieminimatywną jak i nominatywną”²⁰. Metoda nominatywna umożliwiła z pewnością poznanie znacznie dokładniejszych wskaźników. Początkowo niniejsza praca miała wykorzystywać właśnie tę metodę, stąd jej ramy chronologiczne zostały początkowo zakreślone na lata 1930–1960, czyli minimalny okres potrzebny dla rekonstrukcji rodzin. Jednak prędko okazało się, iż badacz jest tu ograniczony przez czynniki zewnętrzne, takie jak uzyskanie zgody na wykorzystywanie ksiąg parafialnych z tego okresu. Przeprowadzenie analizy tą metodą wymaga bowiem wykorzystania danych osobowych, a w konkretnym przypadku byłyby to informacje o osobach żyjących, w dodatku określane jako tzw. dane wrażliwe. Zgadzając się na używanie metryk jako źródła naukowego, krakowska Kuria Metropolitalna zakazała wykorzystywania

¹¹ *Drugi powszechny spis ludności z dn. 9 XII 1931 r. W: Statystyka Polski. Warszawa 1937*, seria C, z. 62, s. 22, tab. 5.

¹² Mali T.: „Życie codzienne...”, s. 15.

¹³ Bromek K.: *Rozwój demograficzny regionu Krakowa w okresie od 1869 do 1950*. „Zeszyty Naukowe Uniwersytetu Jagiellońskiego. Prace geograficzne” 1964, z. 9.

¹⁴ *Ibidem*, s. 28–40.

¹⁵ *Ibidem*, s. 35.

¹⁶ *Ibidem*, s. 40.

¹⁷ *Dzieje Krakowa. T. 4. Kraków w latach 1918–1939*. Red. J. Bierniarzówna, J.M. Małecki. Kraków 1997, s. 32, 33.

¹⁸ Mali T.: „Życie codzienne...”, s. 2. O fakcie, iż Dąbie nie były dzielnicą rolniczą, świadczy konieczność zaopatrywania się przez tamtejszą ludność w czasie okupacji u mieszkańców podkrakowskiej Mogiły, por. *ibidem*, s. 10.

¹⁹ *Ibidem*, s. 28.

²⁰ Zamorski K.: *Rozwój demograficzny...*, s. 885.



Zasięg terytorialny parafii św. Kazimierza w badanym okresie. Fragment planu Sytuacja Krakowa 1:10000. Granice parafii, rys. F. Muchewicz. Według stanu ze stycznia 1934 r., litografia kolorowana; wł. MHK

zawartych w nich danych tego typu. Stąd należało się zwrócić ku metodzie nienominytywnej, a badany okres zawęzić do lat 1930–1950, które zapewniały odpowiedni okres porównawczy. Nadto 1931 i 1950 to lata spisów imiennych, które dostarczają wiarygodnych danych na temat ludności Krakowa. Dzięki cofnięciu daty końcowej udało się również uniknąć olbrzymiego przyrostu migracyjnego lat 50., który dla badanych Grzegórzek w połączeniu z przyrostem naturalnym wyniósł w latach 1950–1960 aż 64 proc.²¹

Pomimo wymienionych niedogodności księgi parafialne są podstawowym źródłem do badania ruchu naturalnego ludności Krakowa w okresie 1930–1950. Trzeba jednocześnie przyznać, iż w przypadku parafii św. Kazimierza były one prowadzone bardzo rzetelnie i są w zasadzie kompletne. Kwestii kompletności ksiąg wszystkich parafii krakowskich w XX wie-

ku należałoby poświęcić osobne badania²². Mimo ich licznych zalet, nie można ograniczyć się jedynie do ksiąg parafialnych, choćby z tego względu, iż nie zawierają one danych na temat liczby ludności parafii. W ustaleniu tej liczby bardzo pomocnym źródłem są wydawnictwa Kurii krakowskiej pod tytułem „Elenchus Venerabilis cleri archidioeceseos Cracoviensis”, wydawane rokrocznie. Jednak i tutaj badacz napotyka trudności w postaci przerw w wydawaniu tej pozycji w latach 1940–1945 i w niektórych latach powojennych. Również podawanie w „Elenchus...” liczb zaokrąglonych oraz ich niezmiennosc przez szereg lat może budzić zastrzeżenia. Wydaje się jednak, iż jest to jedyne, a więc bezcenne źródło liczby ludności konkretnych parafii w badanym okresie, co nie zmienia faktu, iż dane w nim zawarte należy traktować jako szacunki.

Osobną kwestią jest zagadnienie przydatności do badań i dostępności materiałów niemieckiego spisu powszechnego ludności Generalnego Gubernatorstwa z 1 marca 1943 roku. Wprawdzie na zapytanie autora dotyczące dostępności materiałów spisowych GUS odpowiedział, iż „Centralne Archiwum Głównego Urzędu Statystycznego nie dysponuje materiałami ze spisów okresu okupacji do udostępnienia”²³, a wiarygodność spisu może łatwo zostać poddana w wątpliwość, to jednak wydaje się, że zachowane materiały stanowiłyby bardzo ważne źródło dla badań nad ludnością Krakowa w czasie okupacji²⁴. Podobnie rzecz ma się z materiałami meldunkowymi i pozostałą spuścizną Statistisches Amt. Ponadto gruntownego opracowania domaga się wydawnictwo niemieckie publikujące zbiorcze wyniki spisu²⁵.

²¹ Firlet E.: *Zmiany przestrzenno-urbanistyczne Krakowa w latach 1939–2006*. Kraków – nowe studia nad rozwojem miasta. Red. J. Wyrozumski. Kraków 2007, s. 665–714.

²² Na wzór badań Jana Szpaka inwentaryzujących metryki krakowskie do końca XIX w.

²³ Korespondencja autora z Centralnym Archiwum GUS.

²⁴ Por. *Inwentarz archiwalny byłego Statistisches Amt 1939–1944*. „Statystyka w dokumencie archiwalnym” 1969, z. 2; *Inwentarz archiwalny spisu ludności GG 1943*. „Statystyka w dokumencie archiwalnym” 1970, z. 5.

²⁵ *Amtliches Gemeinde und Dorfverzeichnis für das Generalgouvernement auf Grund der Summarischen Bevölkerungsbstandsaufnahme am 1 März 1943*. Krakau 1943.

Analiza demograficzna ksiąg metrykalnych parafii św. Kazimierza w Krakowie z lat 1930–1950

Poniższa analiza ma na celu ustalenie podstawowych wskaźników demograficznych, możliwych do obliczenia na podstawie dostępnych danych. Zebrany materiał źródłowy, obejmujący ponad cztery tysiące zdarzeń, opracowany statystycznie, ułożony został niejako naturalnie w akapity dotyczące urodzeń, małżeństw i zgonów oraz przyrostu naturalnego. Analiza całego badanego okresu jest bardziej ogólna, natomiast osobno została przeprowadzona szczegółowa analiza okresu okupacji.

Urodzenia

Ustalenie liczby urodzeń i związanych z nią wskaźników pełni bardzo ważną rolę w przeprowadzanej analizie. Pokaże nam bowiem ona, czy wojna oraz jej skutki wpłynęły na zachowania prokreacyjne ludności katolickiej Krakowa, a jeśli tak, to na ile wpływ ten był znaczący. Ponadto ułatwi odpowiedź na pytanie, czy i w jakim stopniu demograficzna przyszłość narodu polskiego była zagrożona.

Brak danych dotyczących wieku rodziców oraz jedynie ogólnie podana liczba ludności uniemożliwiają wyszczególnienie liczby kobiet w wieku rozrodczym bądź wieku matek w momencie porodu. Fakt ten sprawia, iż ustalenie jakichkolwiek współczynników związanych z urodzeniami, oprócz współczynnika rodności (urodzeń żywych) oraz liczby urodzeń na jeden ślub, staje się niemożliwe. A i przy obliczaniu wartości wymienionych powyżej musimy oprzeć się na dość orientacyjnych danych podawanych przez „Elenchus venerabilis cleri archidioeceseos Cracoviensis” (tabela 3).

Tabela 3. Liczba urodzeń żywych oraz współczynnik urodzeń w parafii św. Kazimierza w latach 1930–1950

Rok	Liczba urodzeń żywych	Liczba ludności	Współczynnik urodzeń (na 1000 mieszkańców)
1930	123	6000	20,50
1931	111	6000	18,50
1932	145	6000	23,83
1933	99	6000	16,50
1934	94	7000	13,43
1935	97	7000	13,86
1936	92	7000	13,14
1937	79	7000	11,14
1938	84	7000	12,00
1939	93	7000	13,29
1940	98	–	–
1941	81	–	–
1942	86	–	–
1943	95	–	–
1944	120	–	–
1945	110	–	–

1946	102	–	–
1947	91	–	–
1948	103	–	–
1949	105	9000	11,67
1950	104	–	–
Ogółem	2109	–	309,32
Średnio	100,43	6818,18	15,26

Źródło: Liber Baptisatorum, Parochia s. Casimiri in Cracoviae. T. 1 i 2; „Elenchus venerabilis cleri archidioeceseos Cracoviensis pro A.D. 1930” i późn.; obliczenia własne

Łatwo zauważyć, iż najwięcej dzieci, bo aż 145, przyszło na świat w parafii w roku 1932, który wyznaczał maksimum bardzo płodnego początku lat 30. Przez cały badany okres nie udało się już osiągnąć tak wysokiej liczby urodzeń, jedynie w 1944 roku obserwujemy zbliżoną do maksymalnej wartość (120). W drugiej połowie lat 30. liczba urodzeń systematycznie spadała, aby osiągnąć swoje minimum w roku 1937 z 79 urodzeniami. Można więc postawić tezę, iż mamy tu do czynienia z opóźnionymi skutkami kryzysu gospodarczego lat 30. Podobny spadek liczby urodzeń w odniesieniu do poprzedniego roku miał miejsce w 1941 roku (20 proc. i 81 urodzeń), jednak, co ciekawe, strata ta została dość szybko nadrobiona i już w 1944 roku liczba urodzeń była wyższa niż przez szereg lat przedwojennych. Średnio rocznie na 1000 parafian św. Kazimierza przypadało w badanym okresie 15,26 urodzenia. W sumie w latach 1930–1950 wartość ta wyniosła 309,32 urodzeń na 1000 mieszkańców. Niestety ze względu na dziewięcioletnią przerwę w wydawaniu roczników „Elenchus...” nie jesteśmy w stanie określić liczby ludności parafii w czasie wojny i zaraz po niej. Ponownie okazuje się, iż najlepszym okresem pod względem rodności był początek lat 30.

Aby prześledzić zmiany liczby urodzeń w czasie, przywołajmy wartości indeksów dynamiki o podstawie stałej i zmiennej liczby urodzeń (tabela 4; wykres 1).

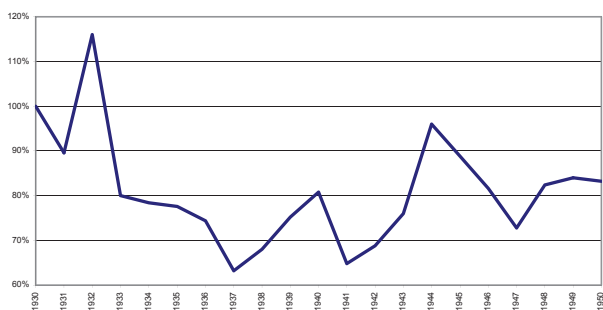
Tabela 4. Indeksy dynamiki o podstawie stałej i zmiennej liczby urodzeń w parafii św. Kazimierza w latach 1930–1950

Rok	Liczba urodzeń	Indeks dynamiki o podstawie stałej (proc.)	Indeks dynamiki o podstawie zmiennej (proc.)
1930	125	100	–
1931	112	90	90
1932	145	116	129
1933	100	80	69
1934	98	78	98
1935	97	78	99
1936	93	74	96
1937	79	63	85
1938	85	68	108
1939	94	75	111
1940	101	81	107
1941	81	65	80

1942	86	69	106
1943	95	76	110
1944	120	96	126
1945	111	89	93
1946	102	82	92
1947	91	73	89
1948	103	82	113
1949	105	84	102
1950	104	83	99

Źródło: tabela 1; obliczenia własne

Wykres 1. Indeks dynamiki o podstawie stałej liczby urodzeń w parafii św. Kazimierza w latach 1930–1950



Źródło: tabela 4

Zaskakuje fakt, iż wśród ludności badanej parafii nie tylko nie wystąpił powojenny „baby-boom”, ale liczba urodzeń w latach 1945–1947 odnotowała kilkuprocentowe spadki.

Duże wahania w czasie charakteryzował również stosunek liczby urodzeń chłopców do dziewczynek (tabela 5). Jednak dla całego badanego okresu wartość ta wyniosła 113,13 urodzeń dzieci płci męskiej na 100 dziewczynek.

Tabela 5. Stosunek urodzeń chłopców do dziewczynek

Rok	Płeć		Wskaźnik maskulinizacji
	Dziewczynki	Chłopcy	
1930	67	58	86,57
1931	47	65	138,30
1932	78	67	85,90
1933	51	49	96,08
1934	43	55	127,91
1935	39	58	148,72
1936	45	48	106,67
1937	41	38	92,68
1938	40	45	112,50
1939	56	38	67,86
1940	46	55	119,57
1941	46	35	76,09
1942	44	42	95,45
1943	45	50	111,11
1944	47	73	155,32
1945	43	68	158,14
1946	37	65	175,68
1947	46	45	97,83

1948	49	54	110,20
1949	46	59	128,26
1950	42	62	147,62
Ogółem	998	1129	113,13

Źródło: Liber Baptisatorum, Parochia s. Casimiri in Cracovia. T. 1 i 2; obliczenia własne

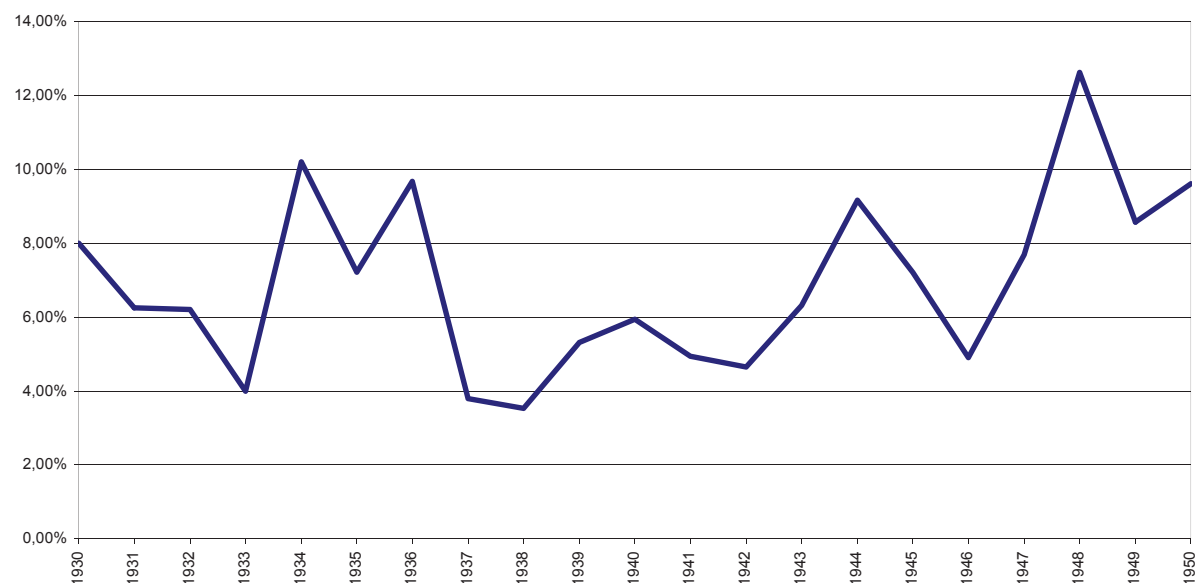
Kwestia legalności urodzeń jest o tyle skomplikowana, iż w zapisie metrykalnym kryterium prawości urodzenia stanowił ślub wyznaniowy rodziców dziecka. W efekcie czego po wprowadzeniu ślubów cywilnych w Polsce powojennej pochodzenie dzieci będących owocem związków zawartych wyłącznie w majestacie prawa cywilnego w księgach parafialnych oznaczano jako nieprawe. Niemniej jednak na podstawie tabeli 6 i wykresu 2 możemy stwierdzić, iż tylko dwukrotnie – w latach 1934 i 1948 urodzenia dzieci pochodzenia nieprawego stanowiły więcej niż 10 proc. ogólnej liczby urodzeń. W całym badanym okresie na świat przyszło 150 dzieci uznanych za nieprawie poczęte, co stanowi 7,05 proc. wszystkich urodzeń. Przy średniej 7,14 urodzenia nieprawego rocznie odchylenie standardowe wyniosło 2,83, tak więc iloraz tych dwóch wartości – współczynnik zmienności – wynosi 40 proc. Przy niewielkiej liczbie danych liczbowych trudno wnioskować o przyczynach tak dużego zróżnicowania.

Tabela 6. Udział urodzeń nieprawych w ogólnej liczbie urodzeń

Rok	Pochodzenie		Procentowy udział nieprawych (proc.)
	Prawe	Nieprawo	
1930	114	10	8,00
1931	104	7	6,25
1932	134	9	6,21
1933	95	4	4,00
1934	87	10	10,20
1935	90	7	7,22
1936	83	9	9,68
1937	75	3	3,80
1938	82	3	3,53
1939	89	5	5,32
1940	92	6	5,94
1941	76	4	4,94
1942	82	4	4,65
1943	89	6	6,32
1944	109	11	9,17
1945	102	8	7,21
1946	97	5	4,90
1947	84	7	7,69
1948	90	13	12,62
1949	96	9	8,57
1950	94	10	9,62
Ogółem	1964	150	7,05

Źródło: Liber Baptisatorum, Parochia s. Casimiri in Cracovia. T. 1 i 2; obliczenia własne

Wykres 2. Procentowy udział urodzeń nieprawych



Źródło: tabela 6

Kolejnych informacji dostarczyły dane dotyczące urodzeń martwych i szpitalnych. Te pierwsze, czasem wyłącznie z analizy demograficznej, stanowiły jedynie nikły procent ogółu (tabela 7; wykres 3). Natomiast ciekawsza jest kwestia tych drugich. W całym badanym okresie 17,02 proc. dzie-

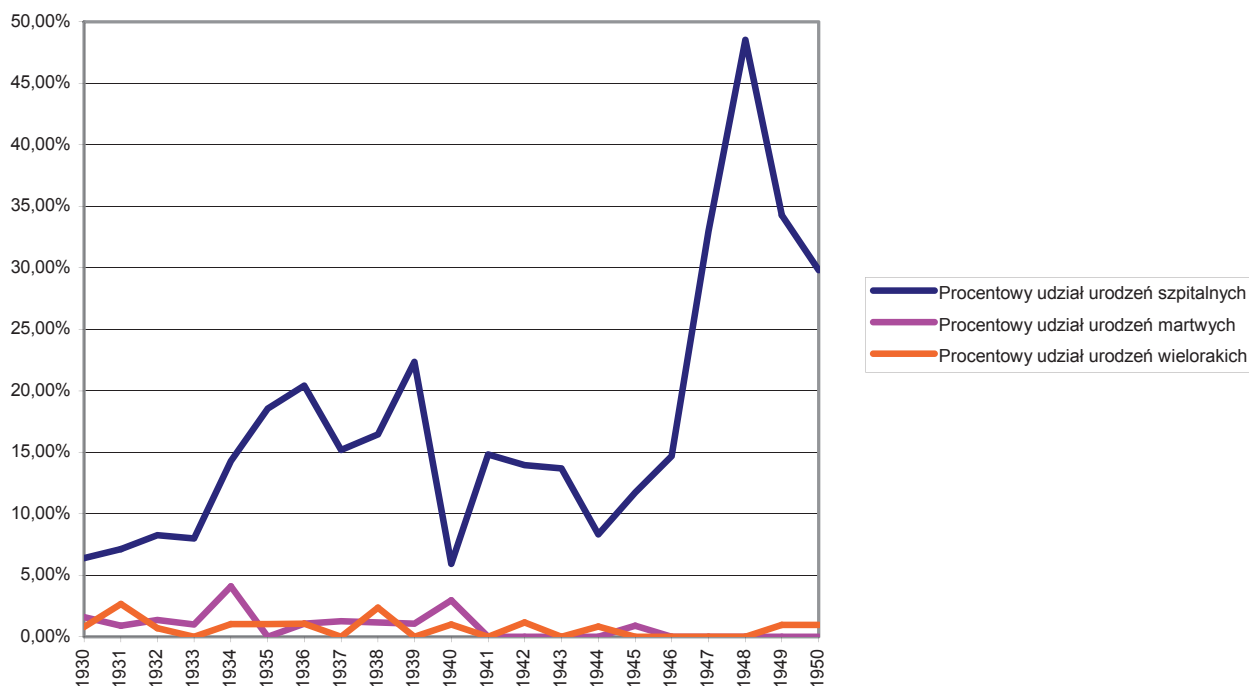
ci przyszło na świat w szpitalach bądź klinikach. Znaczny wzrost takich urodzeń możemy zauważyć w drugiej połowie lat 30., dalszy ich rozwój przerwany przez wojnę odnotowujemy od 1947 roku. Jednak w żadnym roku urodzenia domowe nie były w mniejszości.

Tabela 7. Liczba urodzeń martwych, szpitalnych i wielorakich i ich procentowy udział we wszystkich urodzeniach w parafii św. Kazimierza w latach 1930–1950

Rok	Martwe	Szpitalne	Wielorakie	Procentowy udział urodzeń martwych (proc.)	Procentowy udział urodzeń szpitalnych (proc.)	Procentowy udział urodzeń wielorakich (proc.)
1930	2	8	1	1,60	6,40	0,80
1931	1	8	3	0,89	7,14	2,68
1932	2	12	1	1,38	8,28	0,69
1933	1	8	0	1,00	8,00	0,00
1934	4	14	1	4,08	14,29	1,02
1935	0	18	1	0,00	18,56	1,03
1936	1	19	1	1,08	20,43	1,08
1937	1	12	0	1,27	15,19	0,00
1938	1	14	2	1,18	16,47	2,35
1939	1	21	0	1,06	22,34	0,00
1940	3	6	1	2,97	5,94	0,99
1941	0	12	0	0,00	14,81	0,00
1942	0	12	1	0,00	13,95	1,16
1943	0	13	0	0,00	13,68	0,00
1944	0	10	1	0,00	8,33	0,83
1945	1	13	0	0,90	11,71	0,00
1946	0	15	0	0,00	14,71	0,00
1947	0	30	0	0,00	32,97	0,00
1948	0	50	0	0,00	48,54	0,00
1949	0	36	1	0,00	34,29	0,95
1950	0	31	1	0,00	29,81	0,96
Ogółem	18	362	15	0,85	17,02	0,71

Źródło: Liber Baptisatorum, Parochia s. Casimiri in Cracoviae. T. 1. i 2.; obliczenia własne

Wykres 3. Procentowy udział urodzeń szpitalnych, martwych i wielorakich w ogóle urodzeń w parafii św. Kazimierza w Krakowie w latach 1930–1950



54

Źródło: tabela 7

Liczba urodzeń na jeden ślub

Ciekawe wyniki uzyskujemy przez zestawienie liczby urodzeń z liczbą małżeństw. Iloraz tych dwóch wartości pokazuje tabela 8 i wykres 4.

Tabela 8. Urodzenia na jeden ślub w parafii św. Kazimierza w latach 1930–1950

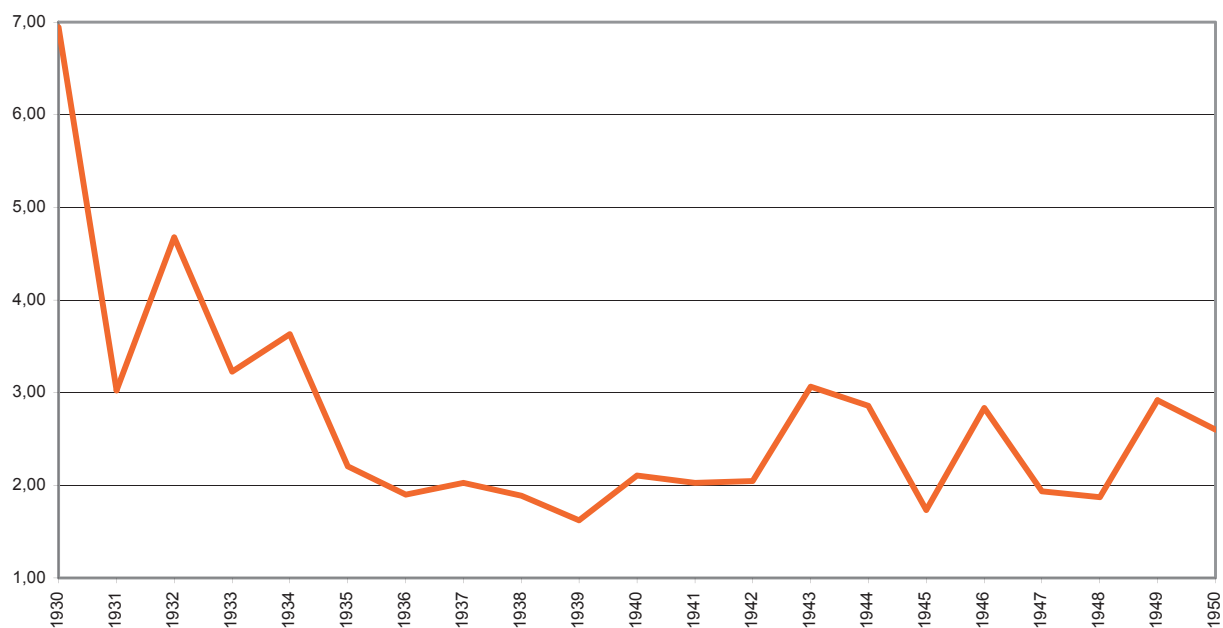
Rok	Liczba urodzeń	Liczba małżeństw	Urodzenia na 1 ślub
1930	125	18	6,94
1931	112	37	3,03
1932	145	31	4,68
1933	100	31	3,23
1934	98	27	3,63
1935	97	44	2,20
1936	93	49	1,90
1937	79	39	2,03
1938	85	45	1,89
1939	94	58	1,62
1940	101	48	2,10
1941	81	40	2,03
1942	86	42	2,05
1943	95	31	3,06

1944	120	42	2,86
1945	111	64	1,73
1946	102	36	2,83
1947	91	47	1,94
1948	103	55	1,87
1949	105	36	2,92
1950	104	40	2,60
Ogółem	2127	859	2,48
Średnio	-	-	2,72

Źródło: Liber Baptisatorum, Parochia s. Casimiri in Cracovia. T. 1 i 2; Liber copulatorum. T. 1; obliczenia własne

Rzecz jasna, uzyskany w ten sposób współczynnik nie daje obrazu dzietności rodzin. Dokładne dane potrzebne do jej wyznaczenia można by uzyskać jedynie dzięki metodzie rekonstrukcji rodzin. W badanym okresie średnio w ciągu roku na jeden ślub przypadało 2,72 urodzeń, a w ciągu 21 badanych lat iloraz ten wyniósł w sumie 2,48. Maksimum przypadło ponownie na początek lat 30., i to zarówno ze względu na dużą liczbę urodzeń, jak i stosunkowo niewielką zawieranych małżeństw.

Wykres 4. Urodzenia na jeden ślub w parafii św. Kazimierza w latach 1930–1950



Źródło: tabela 8

Małżeństwa

Kolejnym elementem ruchu naturalnego ludności są małżeństwa. Spośród cech dotyczących tego zjawiska ważną będzie nie tylko liczba, ale również wiek zawierania małżeństw, stan cywilny małżonków oraz miejsce ich urodzenia (tabela 9).

Niestety, podobnie jak w wypadku urodzeń, nieznaną strukturę wieku ludności uniemożliwia liczenie współczynników cząstkowych, a zaokrąglona liczba ludności podana w „Elenchus...” pozwala określić jedynie przybliżoną częstość zawierania małżeństw.

Tabela 9. Liczba oraz współczynniki małżeństw oraz małżeństw wdowich

Rok	Liczba małżeństw	Liczba ludności	Współczynnik małżeństw (na 1000)	Liczba małżeństw wdowich	Współczynnik małżeństw wdowich (proc.)
1930	18	6000	3,00	2	11,11
1931	37	6000	6,17	2	5,41
1932	31	6000	5,17	7	22,58
1933	31	6000	5,17	5	16,13
1934	27	7000	3,86	4	14,81
1935	44	7000	6,29	2	4,55
1936	49	7000	7,00	6	12,24
1937	39	7000	5,57	3	7,69
1938	45	7000	6,43	1	2,22
1939	58	7000	8,29	10	17,24
1940	48	–	–	7	14,58
1941	40	–	–	7	17,50
1942	42	–	–	6	14,29
1943	31	–	–	2	6,45
1944	42	–	–	3	7,14
1945	64	–	–	8	12,50
1946	36	–	–	5	13,89
1947	47	–	–	3	6,38

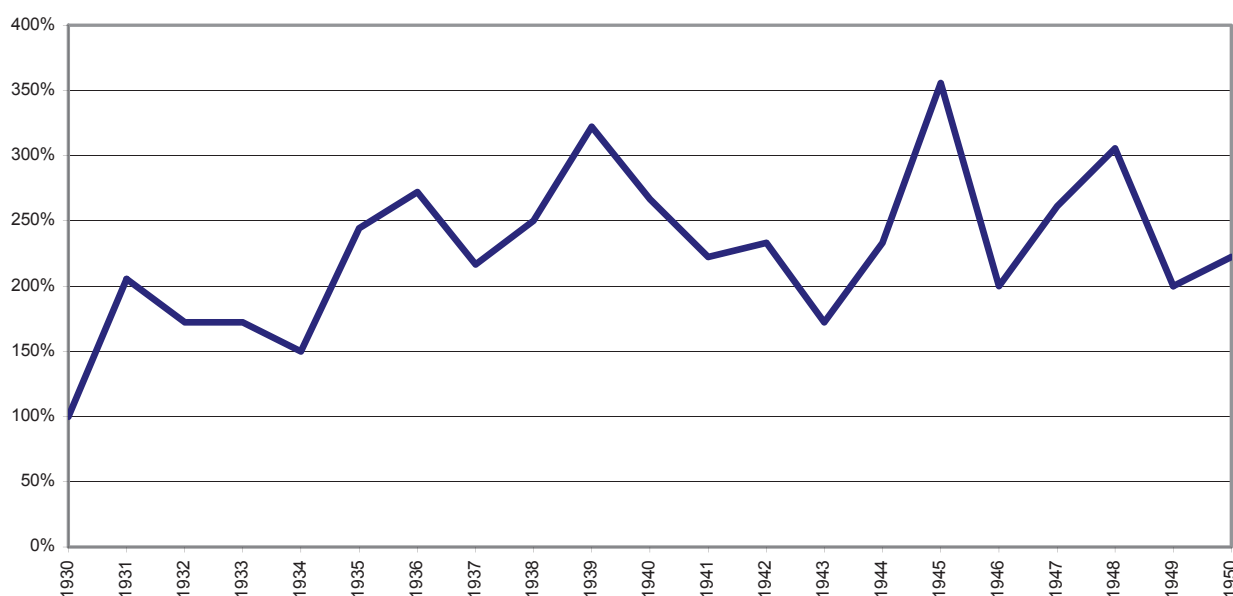
1948	55	–	–	6	10,91
1949	36	9000	4,00	0	0,00
1950	40	–	–	3	7,50
Ogółem	860	–	126,13	92	10,70
Średnio	40,95	6818,18	5,54	4,38	10,72

Źródło: Liber Copulatorum, Parochia s. Casimiri in Cracoviae. T. 1; „Elenchus venerabilis cleri archidioeceseos Cracoviensis pro A.D. 1930” i późn.; obliczenia własne

Obserwacja liczby małżeństw musi zakończyć się wnioskiem, iż najczęściej zawarto ich w latach 1939 i 1945, a więc w roku rozpoczęcia i zakończenia wojny. Należy jednak stwierdzić, iż sakrament zawierano głównie w miesiącach pokoju, co wykazała analiza sezonowości zjawiska. Fakt ten

powinien jeszcze zwiększyć podejrzliwość wobec dotychczasowych publikacji, które okres 1939–1945 potraktowały w całości jako czas okupacji. W całym badanym okresie rocznie zawierano średnio 40,95 małżeństw. Dynamikę zjawiska łatwiej zaobserwować na wykresie 5.

Wykres 5. Indeks dynamiki o podstawie stałej małżeństw w parafii św. Kazimierza w latach 1930–1950



Źródło: tabela 10

Tabela 10. Indeks dynamiki o podstawie stałej i zmiennej liczby małżeństw zawieranych w parafii św. Kazimierza w latach 1930–1950

Rok	Indeks dynamiki o podst. stałej (proc.)	Indeks dynamiki o podst. zmiennej (proc.)
1930	100	–
1931	206	206
1932	172	84
1933	172	100
1934	150	87
1935	244	163
1936	272	111
1937	217	80
1938	250	115
1939	322	129
1940	267	83
1941	222	83

1942	233	105
1943	172	74
1944	233	135
1945	356	152
1946	200	56
1947	261	131
1948	306	117
1949	200	65
1950	222	111

Źródło: tabela 9; obliczenia własne

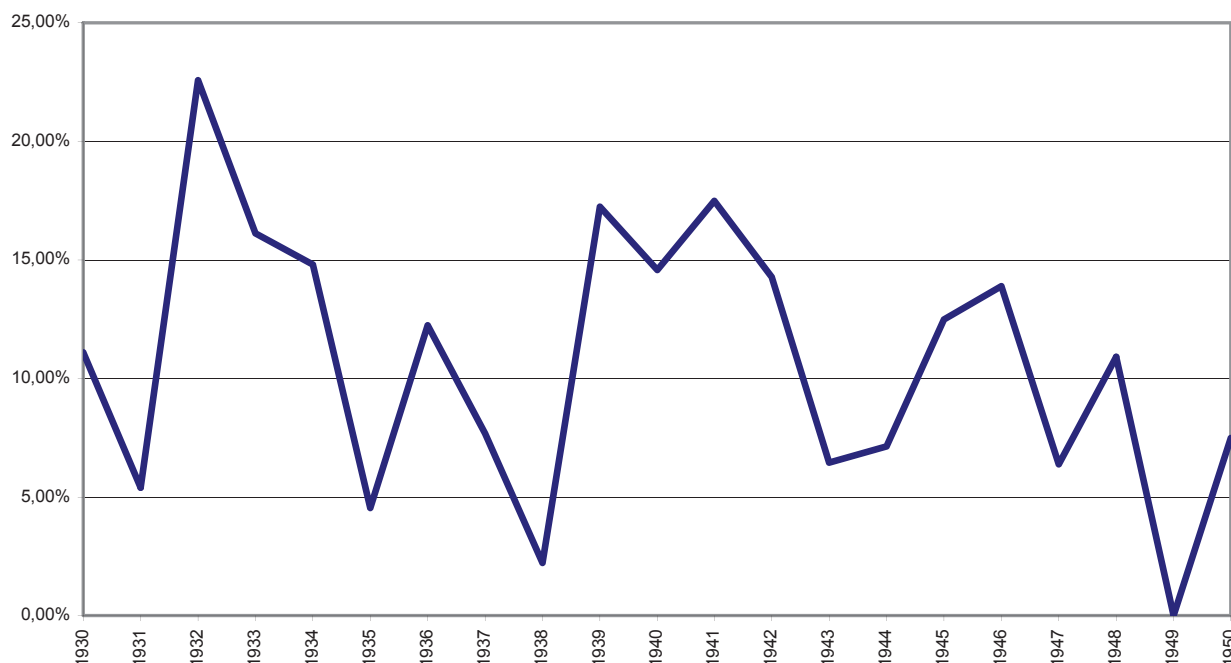
Odwrotnie niż w przypadku urodzeń, liczba małżeństw w drugiej połowie lat 30. była znacznie większa niż w pierwszej połowie dekady, co tłumaczy spadek wskaźnika liczby urodzeń na jeden ślub. Wykres wyraźnie obrazuje spadek liczby zawieranych małżeństw w trakcie wojny, jednak szczegółowa analiza tego procesu znajdzie się niżej. Gwałtowny wzrost z 1945 roku wyhamował już w następnym roku i in-

deks dynamiki o podstawie zmiennej odnotował największy spadek w całym badanym okresie (tabela 10). Można ten fakt potraktować jako powrót do normy po znacznie częstszym zawieraniu małżeństw w pierwszym roku pokoju.

Częstość zawierania małżeństw przy dość stałej liczbie ludności zależna jest głównie od skali zjawiska. W rekordowym 1939 roku wskaźnik ten wyniósł 0,85. W całym okresie 1930–1950 na 1000 osób przypadało 126,13, czyli średnio rocznie 5,54 małżeństwa na 1000 osób. Po raz kolejny brak danych dotyczących liczby ludności parafii w latach 1940–1948 uniemożliwia obliczenie częstości dla tychże lat.

Zaskakuje również współczynnik małżeństw wdowich (tabela 9; wykres 6). Mimo ogólnie przyjętej tezy, iż liczba sakramentów, w których przynajmniej jedno z małżonków wcześniej owdowiało, powinna gwałtownie wzrastać tuż po wojnie, przypadek parafii św. Kazimierza pokazuje odmienną tendencję. Otóż procentowy udział małżeństw wdowich był najwyższy w 1932 roku, również liczby bezwzględne dla lat przedwojennych były zazwyczaj wyższe od tych dla drugiej połowy lat 40. Co ciekawe, również w czasie wojny liczba małżeństw wdowich i ich procentowy udział dominował nad tym samym wskaźnikiem w okresie powojennym.

Wykres 6. Współczynnik małżeństw wdowich w parafii św. Kazimierza w latach 1930–1950

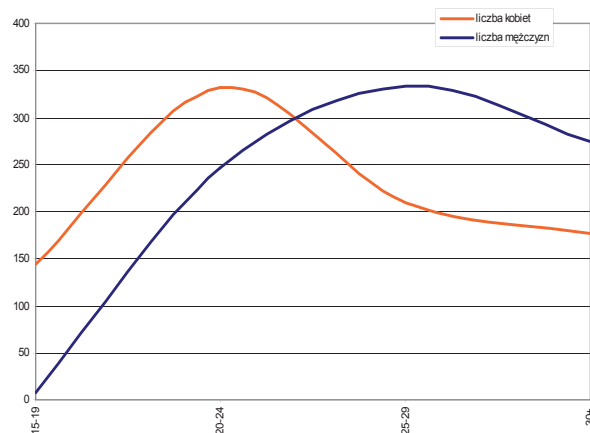


Źródło: tabela 9

Wiek zawierania małżeństw

Wraz z upływem czasu zmiany wykazuje również wiek zawierania małżeństw. Tabele pokazujące liczbę zawieranych małżeństw pomiędzy osobami z różnych grup wiekowych w poszczególnych latach są zbyt obszerne, by je tu przytoczyć. Natomiast poniżej zamieszczam tabelę zbiorczą oraz wykresy sporządzone na ich podstawie (tabela 11; wykres 7), obrazujące liczbę osób zawierających małżeństwo w poszczególnych grupach wiekowych, zmianę mediany wieku zawierania małżeństw liczoną w przedziałach dla obu płci oraz strukturę wieku zawierania małżeństw.

Wykres 7. Wiek zawierania małżeństw w parafii św. Kazimierza w okresie 1930–1950



Źródło: tabela 9

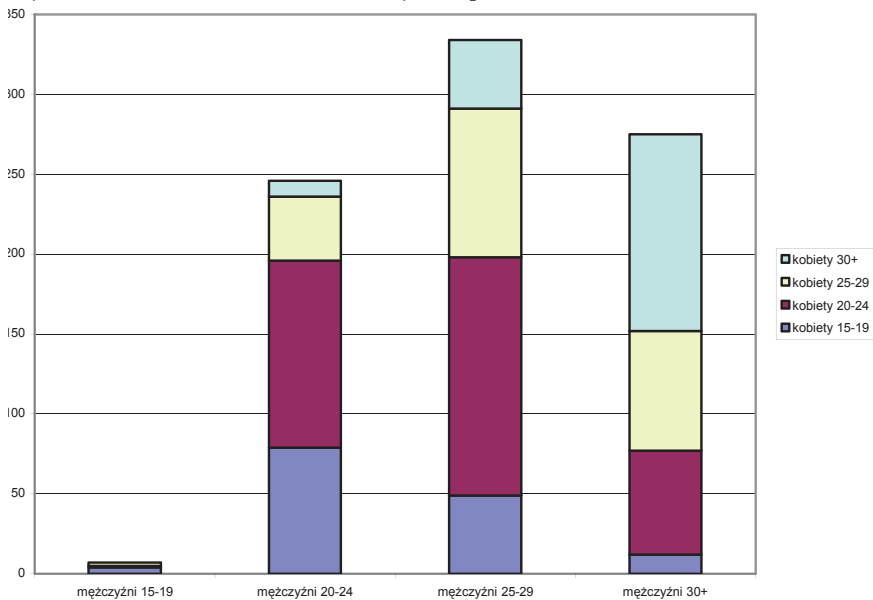
Wśród kobiet dominował przedział wiekowy 20–24, natomiast wśród mężczyzn przedział 25–29 lat. Małżeństwa zawierane pomiędzy tymi dwoma grupami stanowiły 17,29 proc. całości w badanym okresie. W tychże przedziałach znalazła się również mediana wieku zawierania małżeństw liczona dla całego okresu (odpowiednio 24,31 i 27,65). Popularne były również małżeństwa pomiędzy osobami po 30 roku życia, stanowią one 14,27 proc. całości. Natomiast najmniej liczną grupą wśród osób decydujących się na małżeństwo byli mężczyźni w wieku 15–19 lat, w całym okresie 1930–1950 stanowili jedynie 0,81 proc., podczas gdy kobiety z tej najmłodszej grupy stanowiły 16,71 proc. mieszkańców parafii wstępujących w tych latach w związek małżeński (tabela 11, wykres 8 i 9).

Tabela 11. Liczba małżeństw zawartych pomiędzy poszczególnymi grupami wiekowymi w parafii św. Kazimierza w okresie 1930–1950

Kobiety \ Mężczyźni	Kobiety				Ogółem
	15–19	20–24	25–29	30+	
15–19	4	1	2	0	7
20–24	79	117	40	10	246
25–29	49	149	93	43	334
30+	12	65	75	123	275
Ogółem	144	332	210	176	862

Źródło: Liber Copulatorum, Parochia s. Casimiri in Cracoviae. T. 1; obliczenia własne

Wykres 8. Struktura małżeństw zawartych w parafii św. Kazimierza w okresie 1930–1950 według wieku małżonków



Źródło: tabela 11

Wykres 9. Mediana wieku zawierania małżeństw w parafii św. Kazimierza w latach 1930–1950



Źródło: Liber Copulatorum, Parochia s. Casimiri in Cracoviae. T. 1; obliczenia własne

Mediana wieku zawierania małżeństw wykazywała spore wahania, były one jednak większe wśród mężczyzn niż kobiet (odchylenie standardowe odpowiednio 1,70 i 1,29). Jednakże w obu przypadkach odchylenie standardowe stanowiło ponad 5 proc. średniej arytmetycznej (współczynnik zmienności odpowiednio 6,11proc. i 5,26 proc.). Cechą wspólną obu median jest lekko wzrostowa tendencja z lat 30., aż do pierwszego roku wojny, kiedy to wiek zawierania małżeństw przez mężczyzn gwałtownie wzrósł, natomiast wśród kobiet spadł. W latach powojennych możemy zaobserwować początki tendencji do obniżania wieku zawierania małżeństw, w efekcie czego linie trendu typu liniowego mediany wieku małżonków dla całego badanego okresu dążą do mniejszych wartości i przebiegają niemal równolegle.

Miejsce urodzenia małżonków

Próbując maksymalnie wykorzystać dane źródłowe zawarte w księgach metrykalnych, nie można pominąć informacji dotyczących miejsca urodzenia małżonków. Dzięki analizie tego czynnika dowiadujemy się, na ile śluby w parafii św. Kazimierza były zawierane między parafianami, krakowianami czy ludnością napływową. Ustalenia te mogą być szczególnie ważne w kontekście II wojny światowej

i związanych z nią migracji. Należy równocześnie poczynić pewne zastrzeżenia, aby wyniki tej analizy mogły być traktowane jako wskaźnik pewnych tendencji, a nie dokładna struktura pochodzenia geograficznego małżonków. Wszystkie umieszczone w księgach zapisy zostały na potrzeby pracy zakwalifikowane do trzech kategorii (tabela 12; wykresy 10, 11, 12). Pierwsza z nich obejmuje osoby, które jako miejsce urodzenia podały Kraków. Co do tej kategorii nie można mieć większych zastrzeżeń, odzwierciedla ona bowiem dokładnie liczbę i procentowy udział małżeństw krakowian w skali całej parafii. Na drugą kategorię, nazwaną „Miejscowości podkrakowskie oraz niepewne” składają się osoby, które urodziły się w miejscowościach sąsiadujących z Krakowem oraz te, których miejsce urodzenia jest wątpliwe ze względu na występowanie w Polsce kilku miejscowości o tej samej nazwie, bądź ze względu na niewyraźny zapis. Zapis taki wiąże się z faktem, iż w przypadku niepewnych miejscowości istnieje większe prawdopodobieństwo, że są to przysiółki bądź dzielnice podkrakowskie niż jakieś bardziej oddalone lokacje. Wreszcie trzecia kategoria „Spoza Krakowa” obejmuje osoby urodzone w miejscowościach znajdujących się co najmniej poza granicami dzisiejszego powiatu krakowskiego, które to miejscowości zostały w pełni zidentyfikowane.

Tabela 12. Struktura małżeństw zawartych w parafii św. Kazimierza w Krakowie w latach 1930–1950 według miejsca urodzenia małżonków

Rok	Mężczyźni			Kobiety		
	Kraków (proc.)	Miejscowości podkrakowskie i niepewne (proc.)	Spoza Krakowa (proc.)	Kraków (proc.)	Miejscowości podkrakowskie i niepewne (proc.)	Spoza Krakowa (proc.)
1930	38,89	44,44	16,67	44,44	50,00	5,56
1931	37,84	45,95	13,51	64,86	21,62	10,81
1932	51,61	35,48	12,90	51,61	22,58	25,81
1933	22,58	45,16	32,26	32,26	45,16	22,58
1934	33,33	40,74	25,93	40,74	33,33	25,93
1935	29,55	54,55	22,73	45,45	50,00	11,36
1936	44,90	44,90	10,20	44,90	32,65	22,45
1937	38,46	38,46	23,08	51,28	25,64	23,08
1938	35,56	55,56	8,89	40,00	42,22	17,78
1939	29,31	44,83	25,86	36,21	37,93	25,86
1940	29,17	50,00	20,83	43,75	29,17	27,08
1941	35,00	40,00	25,00	40,00	40,00	20,00
1942	35,71	35,71	28,57	45,24	21,43	33,33
1943	45,16	25,81	29,03	54,84	16,13	29,03
1944	54,76	16,67	28,57	71,43	7,14	21,43
1945	43,75	25,00	31,25	50,00	23,44	26,56
1946	33,33	41,67	25,00	47,22	30,56	22,22
1947	27,66	44,68	27,66	55,32	21,28	23,40
1948	41,82	36,36	21,82	63,64	18,18	18,18
1949	33,33	38,89	27,78	58,33	16,67	25,00
1950	32,50	45,00	22,50	50,00	37,50	12,50

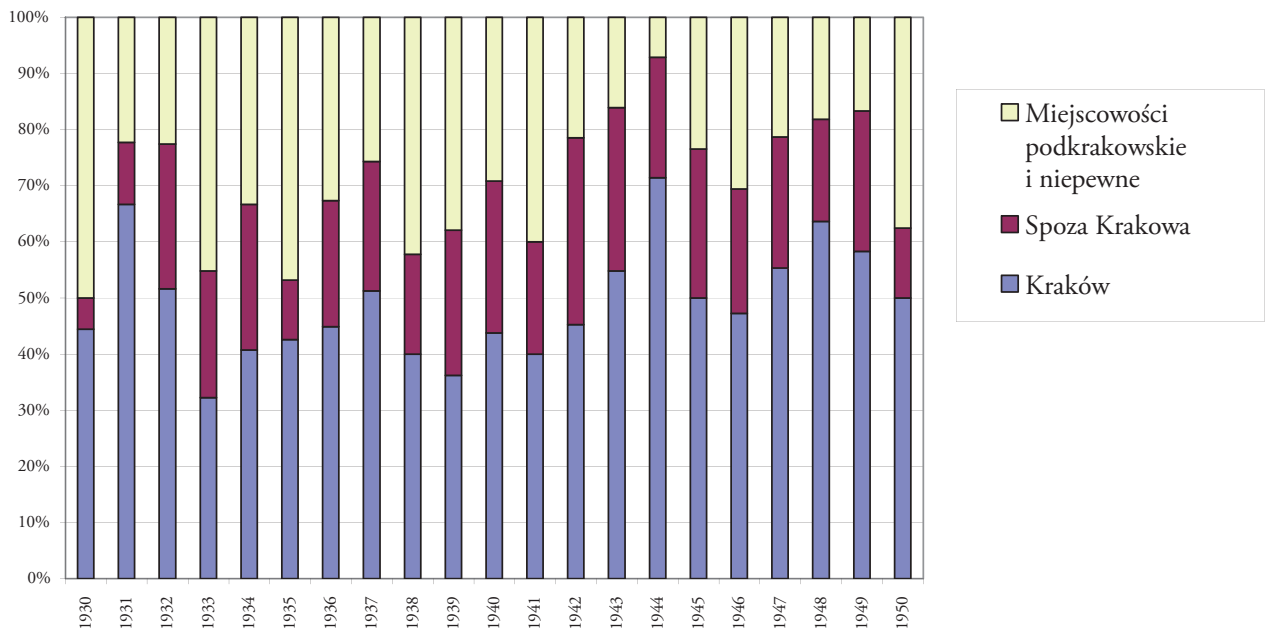
Źródło: Liber Copulatorum, Parochia s. Casimiri in Cracoviae. T. 1; obliczenia własne

Wykres 10. Struktura małżeństw według miejsca urodzenia mężczyzn. Parafia św. Kazimierza w latach 1930–1950



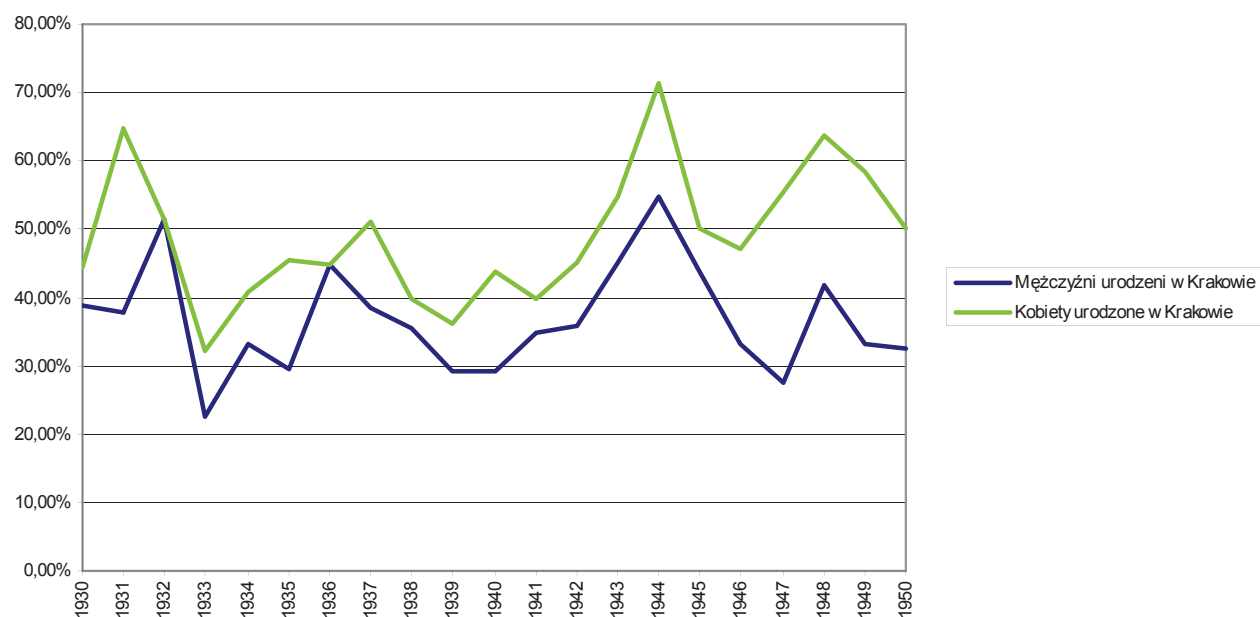
Źródło: tabela 12; obliczenia własne

Wykres 11. Struktura małżeństw według miejsca urodzenia kobiet. Parafia św. Kazimierza w latach 1930–1950



Źródło: tabela 12; obliczenia własne

Wykres 12. Procentowy udział osób urodzonych w Krakowie wśród małżeństw zawieranych w parafii św. Kazimierza w latach 1930–1950



Źródło: tabela 12

Nietrudno zauważyć, że liczba kobiet urodzonych w Krakowie w każdym roku była większa lub równa liczbie takowych mężczyzn. Wiąże się to z całą pewnością z tradycją, iż ślub zawierany jest w parafii panny młodej. Jednocześnie można stwierdzić, iż w latach o wysokiej liczbie małżeństw rósł również procentowy udział krakowian. Natomiast okresami o dużym odsetku małżonków spoza Krakowa były lata 30. oraz lata wojny. Właściwie stałe sporą część ślubów stanowiły te zawierane przez ludność zamieszkałą we wsiach podkrakowskich, co można połączyć z omawianym w rozdziale drugim miejsko-wiejskim charakterem Krakowa i swego rodzaju modą na „śluby krakowskie”.

Zgony

W przypadku zgonów, oprócz ogólnych współczynników i dynamiki, skupimy się na ich strukturze według wieku śmierci i jej przyczyny (tabela 13; wykresy 13, 14). Niestety księga zmarłych nie zawiera rubryki miejsca urodzenia, a istniejąca rubryka dotycząca stanu cywilnego zmarłego często pozostawała niewypełniona. Z tego względu wymienione dwa czynniki nie znajdują się w niniejszej analizie.

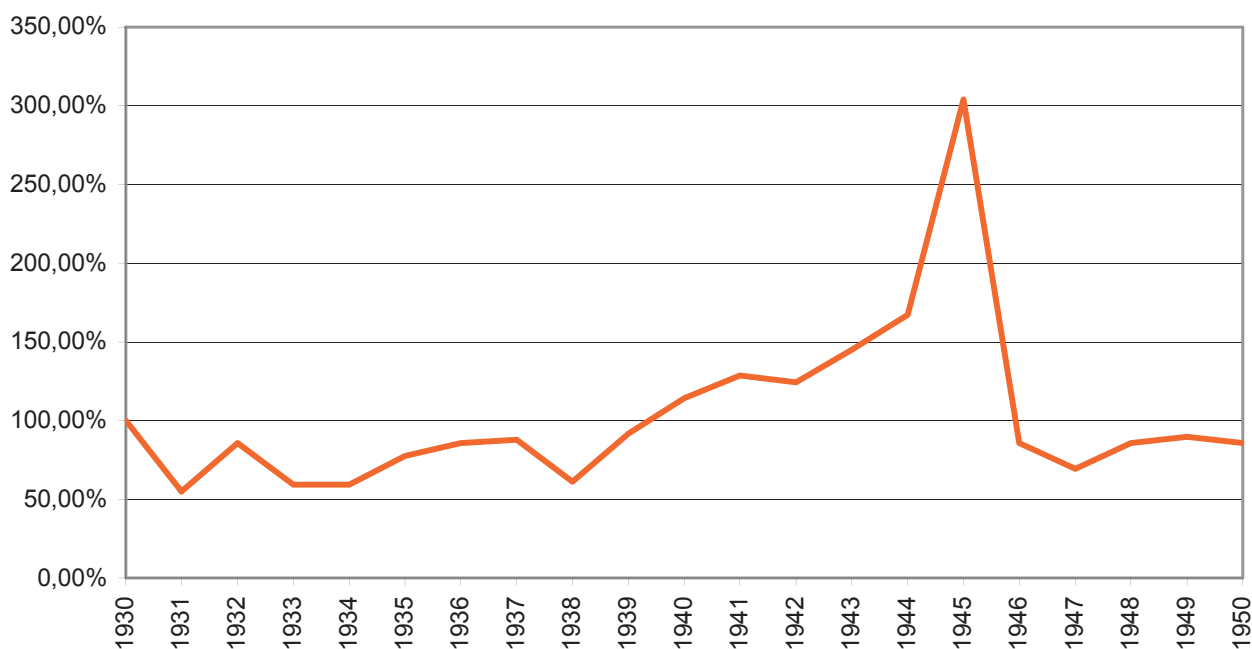
Tabela 13. Liczba zgonów z podziałem na płci oraz indeks dynamiki o podstawie stałej i zmiennej liczby zgonów w parafii św. Kazimierza w latach 1930–1950

Rok	Liczba zgonów			Indeks dynamiki	
	Ogółem	Mężczyzn	Kobiet	o podstawie stałej (proc.)	o podstawie zmiennej (proc.)
1930	49	20	29	100,00	–
1931	27	16	11	55,10	55,10
1932	42	25	17	85,71	155,56
1933	29	13	16	59,18	69,05
1934	29	14	15	59,18	100,00
1935	38	32	6	77,55	131,03
1936	42	22	20	85,71	110,53
1937	43	19	24	87,76	102,38
1938	30	20	10	61,22	69,77

1939	45	18	27	91,84	150,00
1940	56	35	21	114,29	124,44
1941	63	34	29	128,57	112,50
1942	61	27	34	124,49	96,83
1943	71	40	31	144,90	116,39
1944	82	49	33	167,35	115,49
1945	149	95	54	304,08	181,71
1946	42	19	23	85,71	28,19
1947	34	18	16	69,39	80,95
1948	42	26	16	85,71	123,53
1949	44	24	20	89,80	104,76
1950	42	23	19	85,71	95,45
W sumie	1060	589	471	–	–

Źródło: Liber Mortuorum. Parochia s. Casimiri in Cracovia. T. 1; „Elenchus venerabilis cleri archidioeceseos Cracoviensis pro A.D. 1930” i późn.; obliczenia własne

Wykres 13. Indeks dynamiki o podstawie stałej liczby zgonów w parafii św. Kazimierza w latach 1930–1950

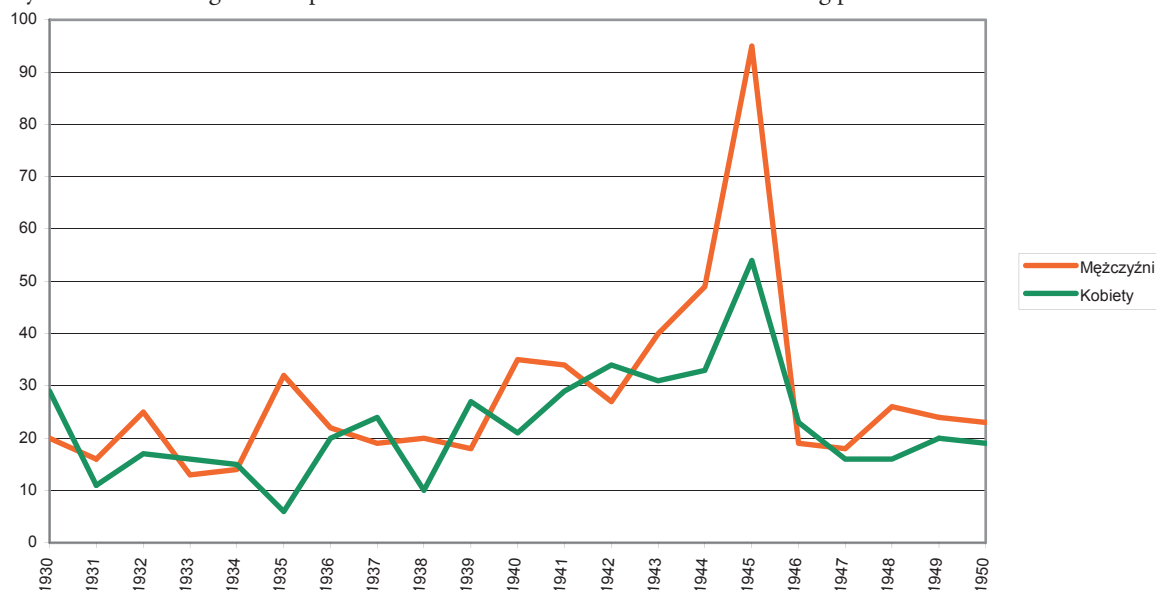


Źródło: tabela 13

Indeks dynamiki uzmysławia nam, iż liczba zgonów w okresie przed- i powojennym utrzymywała się na podobnym poziomie. Znacznie kontrastują lata 1940–1945,

kiedy to rok po roku liczba zgonów wzrastała, aby osiągnąć szczyt w 1945 roku, co wiąże się z egzekucją 79 osób na Dąbiu.

Wykres 14. Liczba zgonów w parafii św. Kazimierza w latach 1930–1950 według płci



Źródło: tabela 13

W badanym okresie średnio rocznie umierało w parafii statystyczne 50,48 osób. Jednak ze względu na wspomnianą egzekucję i rekordowy 1945 rok, bardziej adekwatną miarą jest mediana, która wynosi 42 zgony na rok. Na wykresie 14 pokazującym rozkład liczby zgonów pomiędzy płci, serie danych przeplatają się z dość dużą regularnością,

ponownie od reguły odbiega okres okupacji. Wprawdzie liczby zgonów w latach 30. i drugiej połowie 40. były zbliżone, to jednak należałoby odnieść je do wzrastającej liczby ludności. Uzyskany w ten sposób ogólny wskaźnik umieralności obrazuje tabela 14.

Tabela 14. Współczynnik zgonów w parafii św. Kazimierza w latach 1930–1950

Rok	Liczba zgonów	Liczba ludności	Współczynnik zgonów (na 1000 mieszkańców)
1930	49	6000	8,17
1931	27	6000	4,50
1932	42	6000	7,00
1933	29	6000	4,83
1934	29	7000	4,14
1935	38	7000	5,43
1936	42	7000	6,00
1937	43	7000	6,14
1938	30	7000	4,29
1939	45	7000	6,43
1940	56	–	–
1941	63	–	–
1942	61	–	–
1943	71	–	–
1944	82	–	–
1945	149	–	–
1946	42	–	–
1947	34	–	–
1948	42	–	–
1949	44	9000	4,89
1950	42	–	–
Ogółem	1060	–	155,47
Średnio	50,48	6818,18	7,40

Źródło: Liber Mortuorum, Parochia s. Casimiri in Cracoviae. T. 1; „Elenchus venerabilis cleri archidioeceseos Cracoviensis pro A.D. 1930“ i późn.; obliczenia własne

Ponownie dotkliwym brakiem jest niezajomość liczby ludności lat 1940–1948 i 1950. Na przykładzie roku 1949 można jednak wnioskować, iż współczynnik miał tendencję spadkową ze względu na utrzymującą się na stałym poziomie liczbę zgonów i wzrost liczby ludności.

Ciekawe wyniki zawiera również analiza struktury zgonów według wieku zmarłych. Tabela 15 i wykres 15 są wynikiem zsumowania liczby zgonów w konkretnych przedziałach w całym okresie. Natomiast tabela 16 przedstawia zmiany w czasie mediany wieku śmierci, bez uwzględnienia ona zgonów do pierwszego roku życia.

Tabela 15. Liczba zgonów w przedziałach wiekowych w parafii św. Kazimierza w okresie 1930–1950

Rok	Mediana
1930	66
1931	49,5
1932	57
1933	53
1934	54,5
1935	49
1936	63
1937	52
1938	62
1939	70
1940	70
1941	58,5

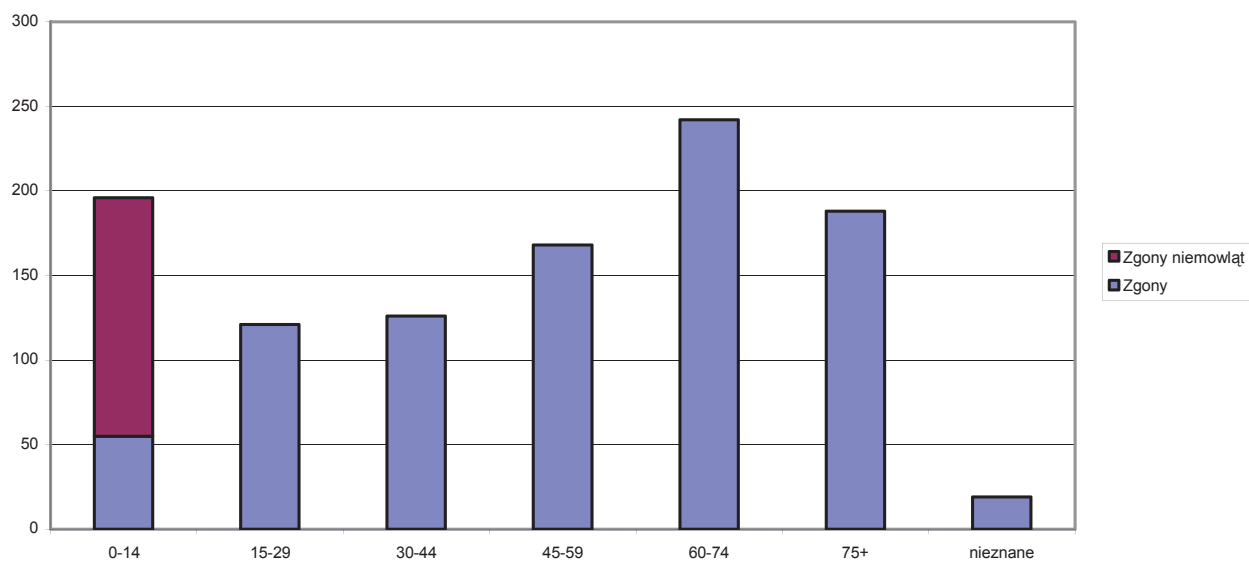
1942	66,5
1943	64
1944	49
1945	39
1946	61
1947	67,5
1948	65
1949	63
1950	61,5

Tabela 16. Mediana wieku zgonu w parafii św. Kazimierza w latach 1930–1950

Przedział	Liczba zgonów
0–14	196
W tym niemowląt	141
15–29	121
30–44	126
45–59	168
60–74	242
75+	188
Nieznany	19
Suma	1060

Źródło: Liber Mortuorum, Parochia s. Casimiri in Cracovia. T. 1; obliczenia własne

Wykres 15. Struktura zgonów według wieku w parafii św. Kazimierza w latach 1930–1950

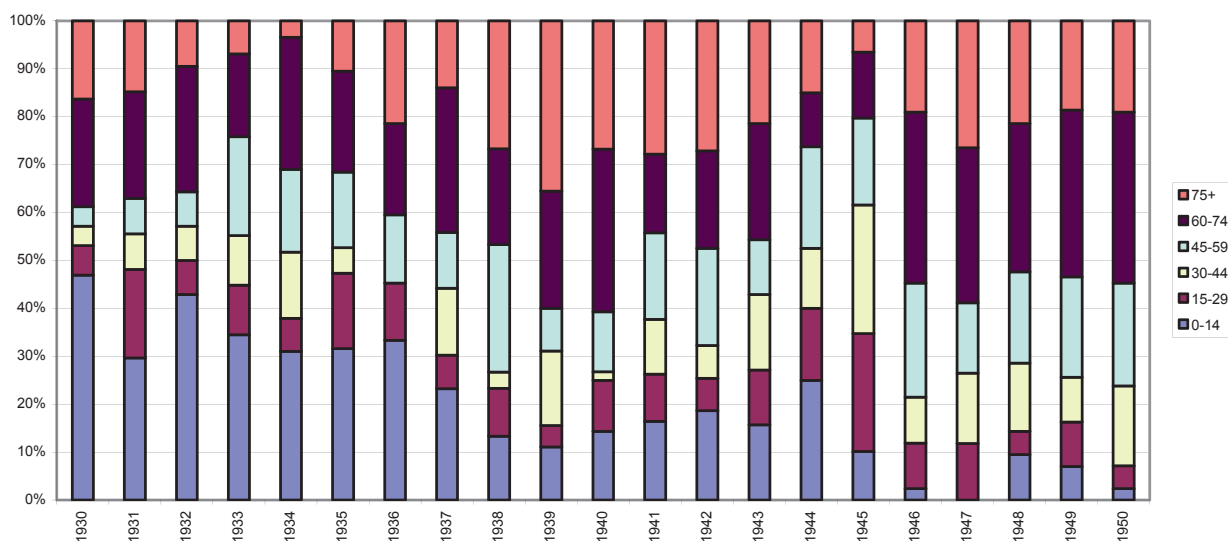


Źródło: tabela 15

Najwięcej mieszkańców parafii św. Kazimierza dożyło wieku mieszczącego się w przedziale 60–74 lata, również w tym przedziale mieści się w większości przypadków roczna mediana wieku zgonów, wyłączająca zgony niemow-

ląt. Udział poszczególnych przedziałów w liczbie zgonów i zmiany mediany w czasie możemy obserwować na wykresach 16 i 17. Problemowi zgonów niemowląt poświęcam osobny podrozdział.

Wykres 16. Zmiany w czasie struktury zgonów według wieku w parafii św. Kazimierza w latach 1930–1950



Źródło: Liber Mortuorum, Parochia s. Casimiri in Cracoviae. T. 1; obliczenia własne

Wykres 17. Mediana wieku zgonów. Parafia św. Kazimierza w latach 1930–1950



Źródło: tabela 16

Mediana po gwałtownym spadku w 1931 roku wykazała tendencję wzrostową. Pierwsze załamanie odnotowano w 1941 roku, następne w 1944, ale prawdziwe minimum przyniósł rok 1945 (mediana równa 39), co jest jednak spowodowane egzekucją na Dąbiu. Już w 1946 roku mediana znów osiąga poziom powyżej 60 lat. Szczegółowa analiza wpływu wojny i niemieckich rządów w Krakowie na liczbę zgonów i wiek zmarłych znajdzie się poniżej wraz z dokładniejszym omówieniem ruchu naturalnego w czasie okupacji.

Zgony niemowląt

Wskaźnik zgonów niemowląt, czyli statystyczna liczba dzieci zmarłych przed upływem pierwszego roku życia na tysiąc urodzeń żywych, niesie ze sobą ważne informacje na temat badanej społeczności, ponieważ wskaźnik ten niezwykle czule rejestruje wszelkie sytuacje ekstremalne (tabela 17; wykresy 18 i 19).

Tabela 17. Współczynnik zgonów niemowląt

Rok	Liczba zgonów niemowląt	Liczba urodzeń żywych	Współczynnik zgonów niemowląt (na 1000 urodzeń żywych)
1930	20	123	162,60
1931	5	111	45,05
1932	12	143	83,92
1933	8	99	80,81
1934	5	94	53,19
1935	7	97	72,16
1936	11	92	119,57
1937	5	78	64,10
1938	3	84	35,71
1939	5	93	53,76
1940	7	98	71,43
1941	7	81	86,42
1942	9	86	104,65
1943	10	95	105,26
1944	13	120	108,33
1945	8	110	72,73
1946	1	102	9,80

1947	0	91	0,00
1948	3	103	29,13
1949	2	105	19,05
1950	0	104	0,00
Ogółem	141	2109	66,86

Źródło: Liber Mortuorum, Parochia s. Casimiri in Cracoviae. T. 1; Liber Baptisatorum, Parochia s. Casimiri in Cracoviae. T. 1 i 2; „Elenchus venerabilis cleri archidioeceseos Cracoviensis pro A.D. 1930”; obliczenia własne

Najwięcej, bo aż 16,26 zgonów noworodków na 100 urodzeń żywych przypadało w pierwszym roku analizy, jednak wysoki poziom osiągnął on również w latach 1932–1937 i w latach 1940–1945, kiedy to rocznie umierało od 7,14 do 10,83 proc. urodzonych. Po raz kolejny połowa lat 30. i okres okupacji cechują podobne wartości. O ile w wypadku wojny sprawa jest dość jasna, to do połowy lat 30. prawdopodobnie mamy do czynienia ze skutkami kryzysu ekonomicznego. Powojenny spadek wskaźnika umieralności niemowląt był zgodny z ogólnopolską tendencją²⁶.

Wykres 18. Współczynnik zgonów niemowląt w parafii św. Kazimierza w latach 1930–1950



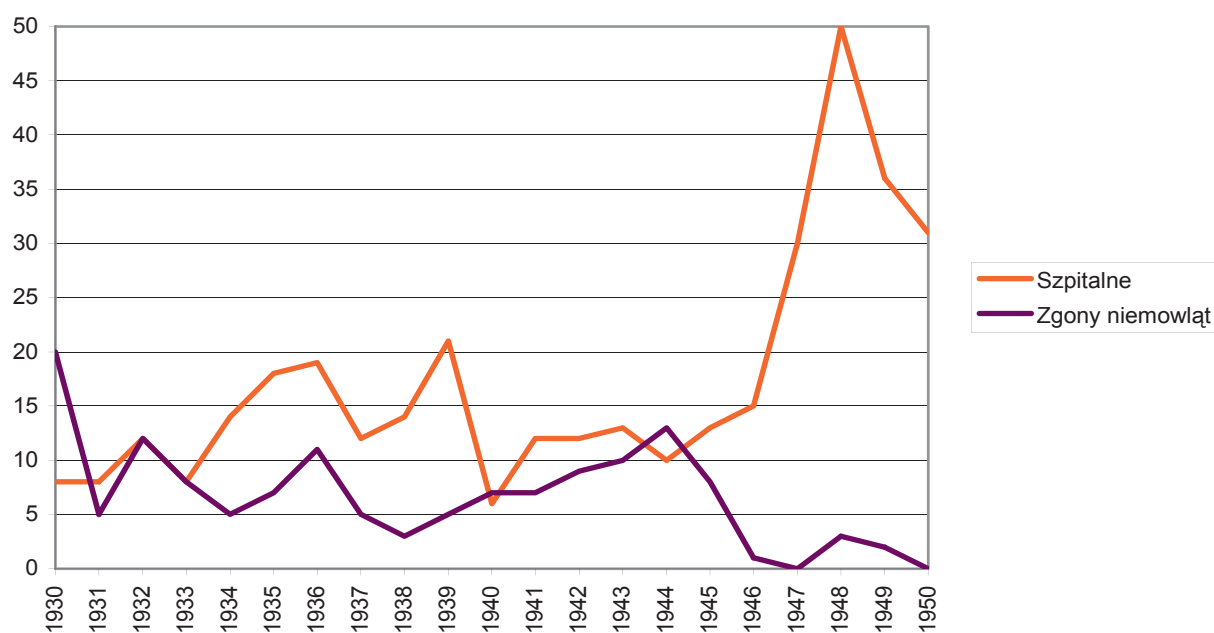
Źródło: tabela 17

Ciekawie przedstawia się zestawienie zgonów niemowląt z urodzeniami szpitalnymi. Na początku badanego okresu wiele zgonów niemowląt następowało właśnie po porodzie w szpitalu. Prawdopodobnie głównie kobiety, których ciąża była zagrożona, decydowały się na powicie dziecka w specjalistycznej placówce, gdyż większość matek

wciąż rodziła w domu. Dopiero tuż przed wojną i w latach powojennych nastąpił proces odwrotny. Liczba zgonów niemowląt spadała niemal proporcjonalnie do wzrostu liczby urodzeń szpitalnych, co wiąże się z większą popularnością porodów w placówkach służby zdrowia i coraz lepszą opieką medyczną.

²⁶ Holzer J.Z.: *Demografia...*, s. 225.

Wykres 19. Liczba urodzeń szpitalnych i zgonów niemowląt w parafii św. Kazimierza w latach 1930–1950



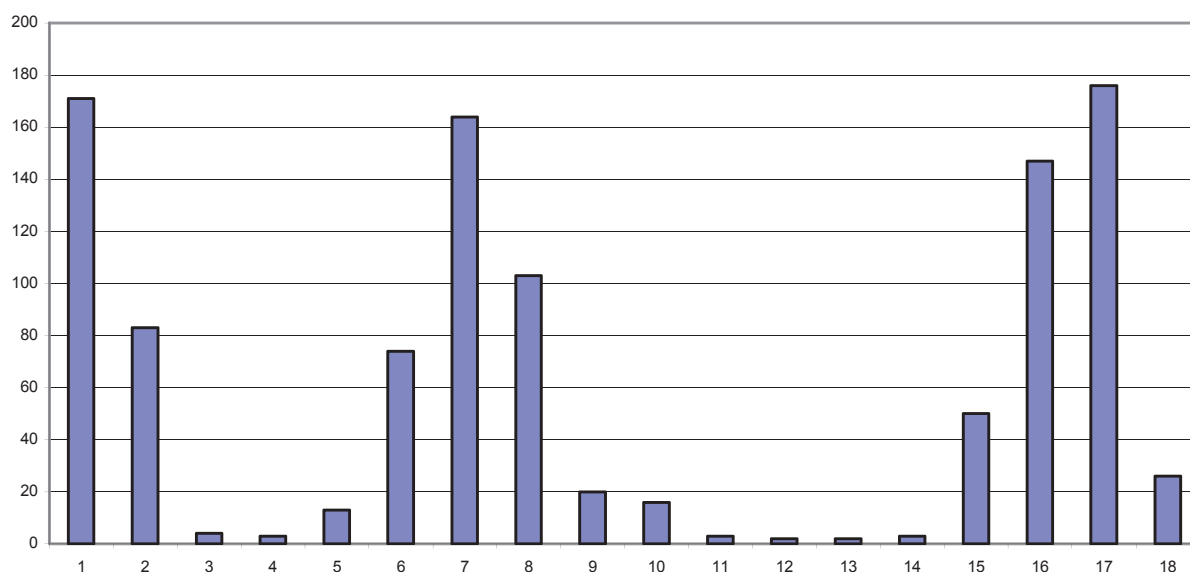
Źródło: tabela 7; tabela 17

Przyczyny zgonów

Analiza przyczyn zgonów została oparta na pośrednim mianownictwie międzynarodowym z 1929 roku²⁷. Wylicza

ono 18 kategorii przyczyn zgonów. Strukturę zgonów ze względu na przyczyny zbiorczo dla całego badanego okresu obrazuje wykres 20 i tabela 18.

Wykres 20. Zgony według przyczyn w parafii św. Kazimierza w okresie 1930–1950



Źródło: Liber mortuorum, Parochia s. Casimiri in Cracoviae. T. 1; obliczenia własne

²⁷ Małżeństwa, urodzenia i zgony. 1931, 1932. W: *Statystyka Polski*. Warszawa 1939, ser. C, z. 102, za: Frączek I.: „Przyczyny zgonów w Krakowie w dwudziestoleciu międzywojennym” (mps), praca magisterska napisana pod kierunkiem dr. hab. Krzysztofa Zamorskiego prof. UJ, s. 125.

Tabela 18. Struktura zgonów według przyczyn w parafii św. Kazimierza w okresie 1930–1950

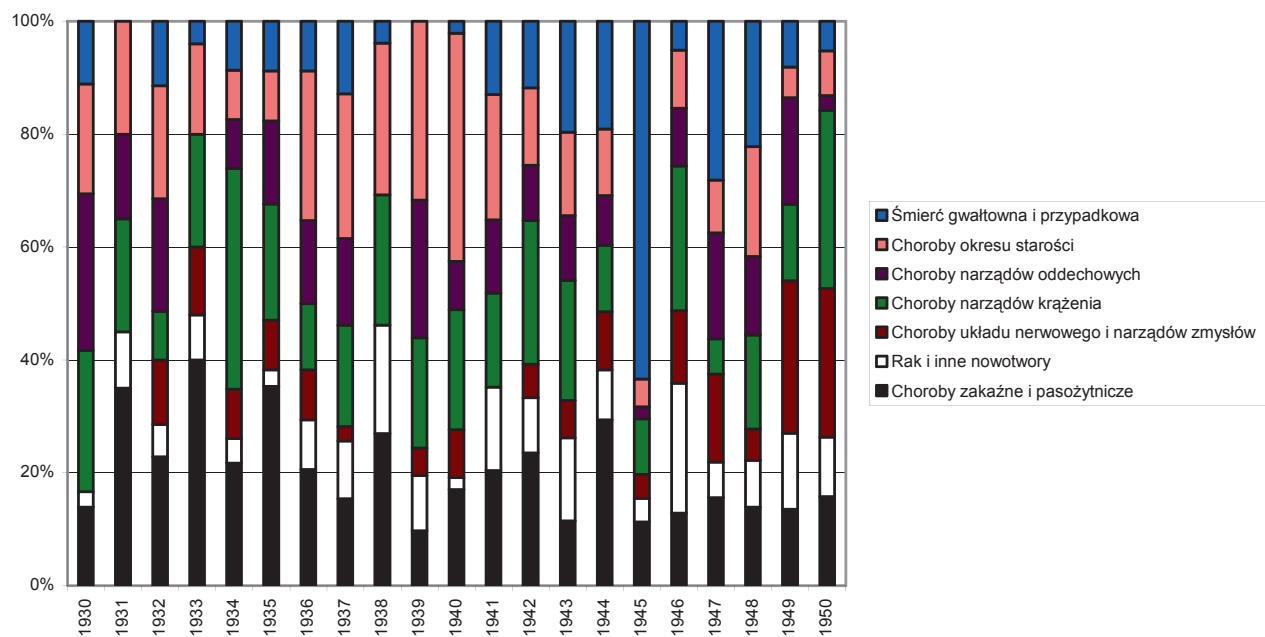
Numer	Przyczyna zgonu	Udział (proc.)
1	Choroby zakaźne i pasożytnicze	16,13
2	Rak i inne nowotwory	7,83
3	Choroby gośćcowe, odżywiania, gruczołów o wydzielaniu wewnętrznym i inne ogólne	0,38
4	Choroby krwi i narządów krwiotwórczych	0,28
5	Zatrucia wyskokowe i przewlekłe	1,23
6	Choroby układu nerwowego i narządów zmysłów	6,98
7	Choroby narządów krążenia	15,47
8	Choroby narządów oddechowych	9,72
9	Choroby narządów trawienia	1,89
10	Choroby narządów moczopłciowych	1,51
11	Choroby ciąży, porodu i stanu połogowego	0,28
12	Choroby skóry i tkanki podskórnej	0,19
13	Choroby kości i narządów ruchu	0,19
14	Wady rozwojowe wrodzone	0,28

15	Choroby okresu niemowlęctwa	4,72
16	Choroby okresu starości	13,87
17	Śmierć gwałtowna i przypadkowa	16,60
18	Śmierć z przyczyny nieoznaczonej lub źle oznaczonej	2,45
	Ogółem	100,00

Źródło: Liber mortuorum, Parochia s. Casimiri in Cracovia. T. 1; obliczenia własne

Największa część zgonów w badanym okresie powstała z przyczyn nagłych lub przypadkowych. Kategoria ta stanowiąca 16,60 proc. obejmuje takie zdarzenia, jak samobójstwo, zabójstwo i wypadek, również egzekucja bądź uraz wojenny. Niewiele mniej, bo 16,13 proc. zgonów zostało spowodowanych przez choroby zakaźne i pasożytnicze, należy jednocześnie zaznaczyć, iż największy udział w tej kategorii miała gruźlica. Również choroby narządów krążenia, a więc zawały, miażdżyca i zapalenie mięśnia sercowego powodowały wiele zgonów (15,47 proc.). Duży odsetek chorób wieku starczego można z pewnością zrzucić na karb trudności w zdiagnozowaniu i podaniu jednoznacznej przyczyny zgonu. Prawdopodobnie również z tego względu tylko 7,83 proc. zgonów oznaczono jako spowodowane nowotworami. Zmiany w czasie struktury liczby zgonów ze względu na przyczynę obrazuje wykres 21, pomija on jednak kategorie, które stanowiły mniej niż 5 proc. całości.

Wykres 21. Główne przyczyny zgonów – struktura rok po roku 1930–1950



Źródło: tabela 16

Przyrost naturalny

Zagadnienie ruchu naturalnego ludności wiąże się również z przyrostem naturalnym, będącym wynikiem różnicy liczby urodzeń i zgonów (tabela 19; wykres 22).

Tabela 19. Przyrost naturalny ludności parafii św. Kazimierza w latach 1930–1950

Rok	Liczba urodzeń	Liczba zgonów	Bilans	Liczba ludności	Przyrost naturalny (na 1000)
1930	125	49	76	6000	12,67
1931	112	27	85	6000	14,17
1932	145	42	103	6000	17,17
1933	100	29	71	6000	11,83
1934	98	29	69	7000	9,86
1935	97	38	59	7000	8,43
1936	93	42	51	7000	7,29
1937	79	43	36	7000	5,14
1938	85	30	55	7000	7,86
1939	94	45	49	7000	7,00
1940	101	56	45	–	–
1941	81	63	18	–	–
1942	86	61	25	–	–
1943	95	71	24	–	–
1944	120	82	38	–	–
1945	111	149	-38	–	–
1946	102	42	60	–	–
1947	91	34	57	–	–
1948	103	42	61	–	–
1949	105	44	61	9000	6,78
1950	104	42	62	–	–
Ogółem	2127	1060	1067	–	156,49
Średnio	101,29	50,48	50,81	6818,18	9,83

Źródło: tabela 3; tabela 14; obliczenia własne

Pierwsza połowa lat 30. charakteryzuje się wysokim przyrostem naturalnym sięgającym w latach 1930–1933 powyżej 10 promili. Tendencja ta zgadza się z ogólnymi procesami zachodzącymi w dzielnicach strefy zewnętrzno-miejskiej Krakowa²⁸. Na przykładzie roku 1949 możemy stwierdzić, iż wprawdzie bilans urodzeń i zgonów utrzymy-

wał się na podobnym co przedwojenny poziomie, to wskaźnik przyrostu naturalnego spadł ze względu na wzrost liczby ludności. Warto zauważyć, że tylko raz bilans urodzenia – zgony ma wartość ujemną, mianowicie w 1945 roku i jest to związane z egzekucją na Dąbiu.

²⁸ Por. Bromek K.: *Rozwój demograficzny regionu...*, s. 35; *Dzieje Krakowa. T. 4...*, s. 33.

Wykres 22. Przyrost naturalny ludności parafii św. Kazimierza w latach 1930–1950



Źródło: tabela 19

Ruch naturalny ludności parafii św. Kazimierza w okresie okupacji

Niemiecka okupacja Krakowa w czasie II wojny światowej trwała od 6 września 1939 do 18 stycznia 1945 roku, a więc włączając całe miesiące skrajne – 65 miesięcy. Dlatego też celowym zabiegiem wydaje się, tam gdzie to możliwe, rozpatrywać poszczególne zjawiska w całym 65-miesięcznym okresie i porównywać je z identycznymi okresami przed i po wojnie. Stąd używane w analizie przedziały czasowe: kwiecień 1934 – sierpień 1939 i luty 1945 – czerwiec 1950. Na takie podejście wpłynęły również wnioski wyciągnięte ze wskaźników sezonowości, które pokazują, iż zarówno w pierwszym, jak i ostatnim roku wojny większe natężenie zjawisk przypada na miesiące pokoju. W przy-

padkach gdy należało zastosować bardziej standardowe przedziały, wskaźniki były liczone dla okresów pięcioletnich 1930–1934, 1935–1939, 1945–1949, w tym dla lat 1940–1944, czyli pełnych lat wojennych.

Przyrost naturalny, urodzenia, małżeństwa, zgony

Spójrzmy na liczbę urodzeń i zgonów dla okresu okupacji i sąsiadujących z nim, co pozwoli na określenie bilansu tych wartości i przyrostu naturalnego. Dzięki tym danym możemy stwierdzić, na ile wojna wpłynęła na podstawowe cechy badanej społeczności oraz oszacować jej ewentualne straty związane ze spadkiem przyrostu naturalnego (tabela 20).

Tabela 20. Przyrost naturalny przed, po i w czasie okupacji w parafii św. Kazimierza

Okres	Liczba urodzeń	Liczba zgonów	Bilans	Szacunkowa liczba ludności	Przyrost naturalny (na 1000 osób)	
					W całym okresie	Średnioroczny
kwiecień 1934 – sierpień 1939	485	196	289	7000	41,29	7,62
wrzesień 1939 – styczeń 1945	532	440	92	7000	13,14	2,43
luty 1945 – czerwiec 1950	558	250	308	9000	34,22	6,32

Źródło: tabela 3; tabela 14; obliczenia własne

Już na pierwszy rzut oka widać, iż liczba urodzeń w czasie wojny nie tylko dramatycznie nie spadła, ale przewyższała pod tym względem analogiczny okres przedwojenny. Jednocześnie lata po II wojnie światowej nie przyniosły wysokiego wzrostu liczby urodzeń. Jednak analizując wykres dynamiki urodzeń (wykres 1) rok po roku, dochodzimy do wniosku, iż to nie wynik lat wojny jest nadspodziewanie wysoki, gdyż jedynie w 1944 roku osiągnął on poziom porównywalny do początków lat 30., ale to w latach 1934–1939 liczba urodzeń utrzymywała się na dość niskim poziomie. Potwierdza to rodność badana w okresach pięcioletnich (tabela 21). Decydującą kwestią w przypadku przyrostu naturalnego okazała się więc liczba zgonów. Wartość ta wzrastała ponad dwukrotnie w czasie okupacji, co skutkowało obniżeniem bilansu urodzeń – zgonów z poziomu 289 do 92, a więc trzykrotnie. Odbijało się to na wielkości przyrostu naturalnego, który w ciągu 65 miesięcy okupacji wyniósł tylko 13,14 promila, podczas gdy w analogicznych okresach przed i po wojnie wynosił odpowiednio 41,29 promila i 34,22 promila. Po odniesieniu tej wartości do 12 miesięcy otrzymujemy proporcjonalnie 2,43 promila przyrostu w latach wojny oraz 7,62 promila i 6,32 promila przed i po niej. Oznacza to, iż w parafii nie przybyło w latach wojny 5,19 osoby na każde 1000 mieszkańców, co biorąc pod uwagę szacunkową liczbę ludności podawaną przez „Elenchus...”, daje wynik utraty średnio 36,33 osób rocznie potencjalnego przyrostu naturalnego (dla całego okresu okupacji przepadek 197,05 osób). Statystyka jest więc miążdząca, choć trzeba przyznać, iż udało się utrzymać przewagę urodzeń nad zgonami przez całą okupację z wyjątkiem 1945 roku.

Warto również przywołać zestawienie indeksów dynamiki o podstawie stałej ślubów i urodzeń dla lat 1934–1950,

Tabela 21. Współczynnik urodzeń żywych na 100 mieszkańców parafii św. Kazimierza w okresach pięcioletnich

Okres	Liczba urodzeń żywych	Średnia liczba ludności w okresie	Współczynnik urodzeń (na 100 mieszkańców)
1930–1934	570	6250	9,12
1935–1939	444	7000	6,34
1940–1944	480	7000	6,86
1945–1949	511	9000	5,68

Źródło: tabela 3. Obliczenia własne

Liczbę urodzeń możemy również odnieść do liczby ślubów, uzyskując wskaźnik urodzeń na ślub. Znamy już tabelę i wykres tej wartości dla lat 1930–1950 (tabela 8, wykres 4). Porównajmy liczby dla okresów 65-miesięcznych (tabela 22).

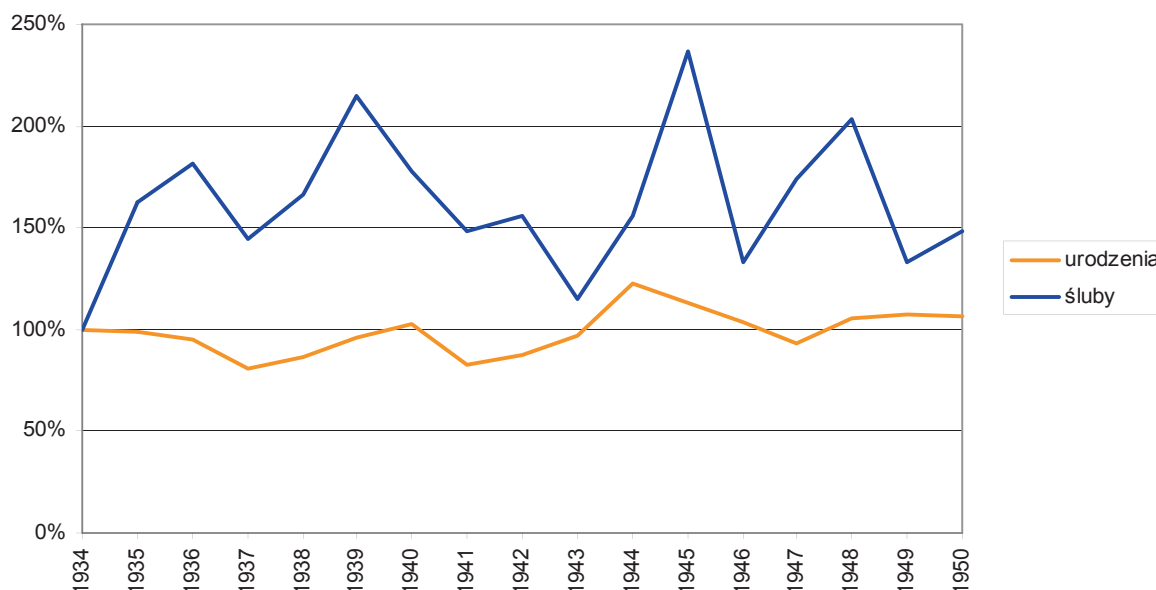
Tabela 22. Urodzenia na jeden ślub w parafii św. Kazimierza przed, po i w czasie okupacji

Okres	Liczba urodzeń	Liczba ślubów	Urodzenia na ślub
Kwiecień 1934 – sierpień 1939	485	240	2,02
Wrzesień 1939 – styczeń 1945	532	224	2,38
Luty 1945 – czerwiec 1950	558	479	1,16

Źródło: tabela 8; obliczenia własne

aby mieć jasność, który z czynników jest decydujący (wykres 23).

Wykres 23. Indeksy dynamiki o podstawie stałej urodzeń i ślubów w parafii św. Kazimierza w latach 1934–1950



Źródło: tabela 10. Indeks dynamiki i o podstawie stałej i zmiennej liczby małżeństw zawieranych w parafii św. Kazimierza w latach 1930–1950 i tabela 4

Jak widzimy, serie wartości zbliżają się do siebie w latach 1942–1944, co biorąc pod uwagę spadek liczby zawieranych małżeństw, oznacza wzrost rodności małżeństw już zawartych. Wniosek ten potwierdza analiza wykresu 4 rok po roku, prawdopodobnie jest to efekt znanego w demografii procesu pozytywnego wpływu sytuacji zagrożenia na konsolidację rodziny i prokreację²⁹. Stąd wzrastał również procentowy udział urodzeń nieprawych, aż do 9,15 proc. wszystkich urodzeń w 1944 roku (tabela 6; wykres 2). Poważny spadek liczby urodzeń daje się zauważyć jedynie w 1941 roku (o 20 proc. w stosunku do roku 1940), jednak zaczynał się on już w końcowych miesiącach 1940 roku, co było związane z upłynięciem dziewięciu miesięcy od ostatnich miesięcy pokoju. Kampania wrześniowa i mobilizacja ograniczyła liczbę mężczyzn w społeczności, a szok pierwszych miesięcy okupacji wpłynął z pewnością na ograniczenie współżycia małżonków. Również sezonowość miesięczna zawierania małżeństw pozwala stwierdzić, iż największe natężenie zjawiska przypadało na miesiące pokoju lat wyznaczających okres okupacji. Dla sierpnia 1939 roku wskaźnik sezonowości wynosił 220 proc., natomiast w 1945 roku najwięcej małżeństw zawarto w październiku i grudniu.

Wpływ wojny na zachowania demograficzne ludności jest widoczny również w przypadku wieku zawierania małżeństw (wykres 9). Rok 1941 przyniósł spadek mediany tej wartości o 4,25 roku dla kobiet i jej wzrost o 2 lata dla mężczyzn. Rozdźwięk ten pogłębił się i w rekordowym pod tym względem 1943 roku różnica między medianami dla płci wyniosła 7,81 roku (mediana wieku kobiet 24,44, mężczyzn 32,25). Jest to niejako potwierdzenie faktu, iż największe spustoszenie wojna poczyniła wśród młodych mężczyzn, którzy nie tylko ginęli w kampanii wrześniowej i walce konspiracyjnej, ale również, szczególnie ci stanu wolnego, zagrożeni byli wywozem na roboty przymusowe, czy pracą w Służbie Budowlanej. Przewagę liczby zgonów mężczyzn nad zgonami kobiet możemy zaobserwować na wykresie 14.

Skutki wojny można zauważyć, analizując również miejsce urodzenia małżonków. Oczywiście, trudno twierdzić, iż ta kategoria odzwierciedla całkowicie proces migracji wojennych, jednak potwierdza istnienie takiego zjawiska. Wprawdzie musiało minąć kilka lat zanim uchodźcy z innych stron Polski zadomowili się w parafii św. Kazimierza na tyle, aby znaleźć potencjalnego współmałżonka, to jednak tabela 12 pokazuje wzrost udziału procentowego osób urodzonych poza Krakowem w ogólnej liczbie ślubów w okresie okupacji. Warto również dodać, iż właśnie w latach 1939–1945 pojawiały się częściej niż poprzednio, choć tylko kilkukrotnie, osoby urodzone w Warszawie (5 osób w latach 1944–1945) oraz we Lwowie (6 osób w latach 1941–1945).

W okresie okupacji odnotować możemy wzrost wskaźników negatywnych, takich jak śmiertelność niemowląt (ta-

bela 17; wykres 18). W latach 1942–1944 umierało ponad 10 niemowląt na każde 100 urodzeń i z całą pewnością jest to rezultat trudnych warunków ekonomicznych i ich biologicznych następstw, np. niedożywienia oraz ograniczenia dostępu do środków higieny i opieki medycznej. Obniżyła się również mediana wieku zgonów liczona bez przypadków śmierci dzieci poniżej roku życia (tabela 16). Jeszcze w 1940 roku utrzymywał się poziom przedwojenny, ale już następne lata okupacji przyniosły obniżenie się wieku osób w momencie zgonu, aż do 49 lat w 1944 roku i 39 lat w 1945 roku. Bardzo niska mediana w ostatnim roku wojny była konsekwencją rozstrzelania 79 osób na Dąbiu, których średnia wieku wynosiła zaledwie 34,91 lat. Natomiast stopniowo wzrastał udział zgonów z przyczyn nagłych w ogólnej liczbie zgonów (wykres 21).

Na podstawie powyższej analizy nasuwa się pewien wniosek. Otóż, jak łatwo zauważyć, zjawiska negatywne, takie jak spadek liczby urodzeń, spadek liczby małżeństw, obniżenie mediany wieku osób w momencie zgonu, wzrost liczby zgonów, w tym zgonów niemowląt, są porównywalne dla okresu okupacji i połowy lat 30. (zwykle 1934–1937), choć w wypadku wojny są zazwyczaj głębsze i dłużej trwają. Najprawdopodobniej te słabe wyniki z lat 30. należy wiązać ze skutkami kryzysu ekonomicznego. Trzeba się w takim razie zastanowić, czy aby ta prawidłowość nie wynika z faktu, iż wojna wpłynęła na zachowania ludności głównie w wymiarze ekonomii, która pociągnęła za sobą utrudnienia biologiczne, np. zwiększony stres, niedożywienie czy brak higieny.

Inną kwestią, która zostanie poruszona niżej, jest pytanie o to, czy i w jaki sposób możemy powyższe wnioski i wskaźniki stosować do ogółu ludności katolickiej Krakowa w czasie okupacji. Poniżej znajdzie się również krótkie porównanie hipotez uzyskanych na podstawie powyższej analizy ze stwierdzeniami innych badaczy.

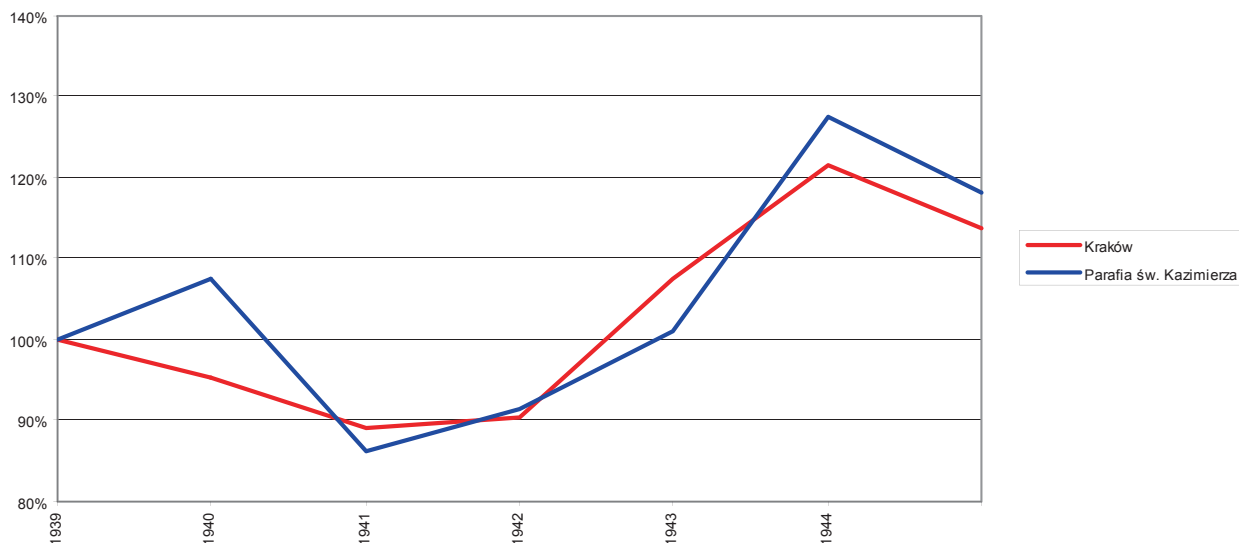
Księgi parafialne stanowiły aż do 1946 roku podstawę oficjalnej rejestracji ruchu naturalnego ludności³⁰. Niejednokrotnie wykorzystywano ich zawartość do analiz ludności wiejskiej, rzadziej do analiz ludności miejskiej. Niższe badania udowadniają, iż można z powodzeniem na podstawie informacji zawartych w księgach metrykalnych przeprowadzić analizę demograficzną społeczności miejskiej w pierwszej połowie XX wieku. Taka wycinkowa analiza nie daje wprawdzie pełnego obrazu ruchu naturalnego ludności Krakowa w badanym okresie, ale jednak na przykładzie ograniczonej terytorialnie wspólnoty religijnej, której granice pokrywają się zasadniczo z granicami dwóch dzielnic, pokazuje również ogólne tendencje wpływu różnych zjawisk na zachowania ludności. Tę zbieżność rytmu i głębokości zmian uzmysławia nam porównanie na wykresie dynamiki urodzeń w parafii św. Kazimierza z danymi dla całego Krakowa podanymi przez Andrzeja Chwalbę³¹.

²⁹ Por. Zamorski K.: *Rozwój demograficzny...*, s. 878.

³⁰ Z wyjątkiem terenów dawnego zaboru pruskiego.

³¹ Chwalba A.: *Dzieje Krakowa. T. 5...*, s. 39.

Wykres 24. Indeksy dynamiki o podstawie stałej urodzeń w Krakowie i w parafii św. Kazimierza w latach 1939–1945

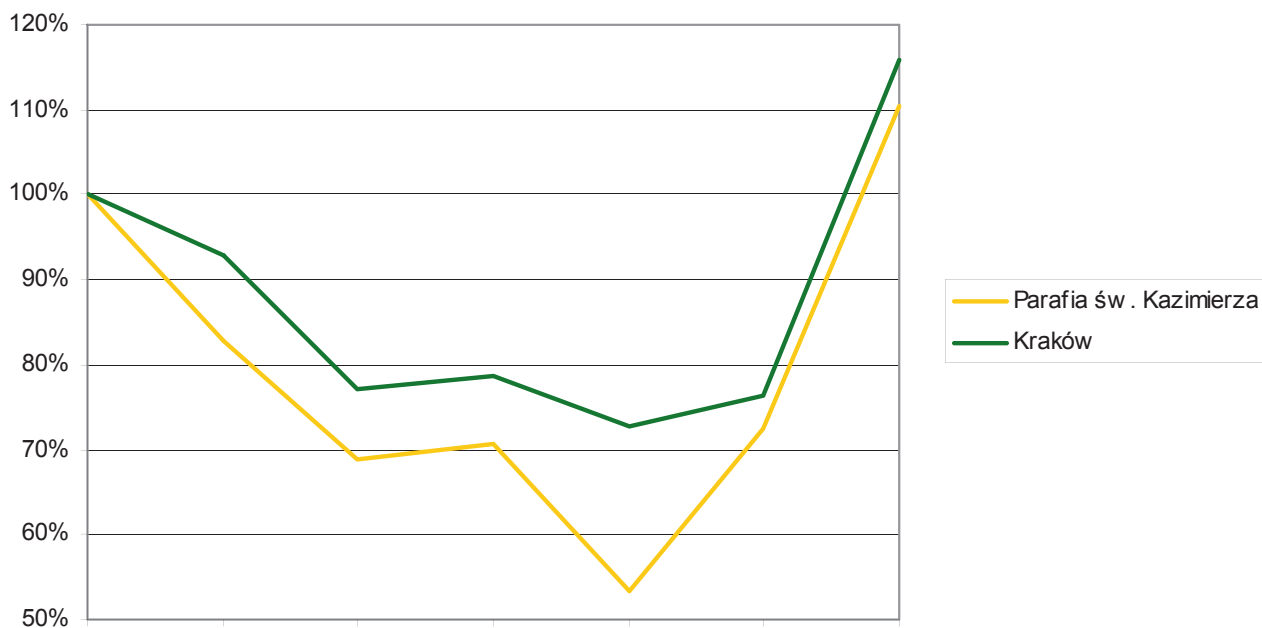


Źródło: tabela 14; tabela 4; obliczenia własne

Patrząc na wykres 24, trudno zakwestionować prawdziwość czy dokładność zebranych danych. Oba indeksy wykazują bardzo zbliżony rytm z jedną różnicą. Mianowicie w 1940 roku wśród ludności katolickiej Krakowa zanotowano spadek liczby urodzeń w stosunku do roku poprzedniego, natomiast w samej parafii św. Kazimierza obserwujemy

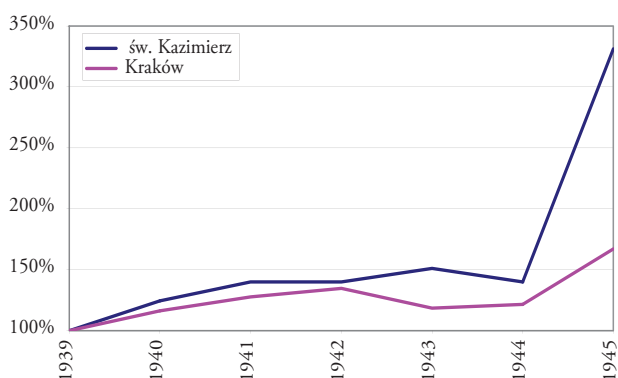
wzrost tej wartości. Również głębokość wzrostów i spadków jest podobna. Musimy jednak pamiętać, iż populacja całego miasta wykazuje dużo większą bezwładność w reakcji na bodźce zewnętrzne. Podobne rezultaty uzyskamy po porównaniu indeksów dynamiki o podstawie stałej małżeństw i zgonów (wykresy 25 i 26).

Wykres 25. Indeksy dynamiki o podstawie stałej małżeństw rzymskokatolickich w Krakowie i w parafii św. Kazimierza w latach 1939–1945



Źródło: Chwalba A.: Dzieje Krakowa. T. 5. Kraków w latach 1939–1945. Red. J. Bieniarzówna, J.M. Małecki. Kraków 2002; tabela 10; obliczenia własne

Wykres 26. Indeksy dynamiki o podstawie stałej zgonów w Krakowie i w parafii św. Kazimierza w latach 1939–1945



Źródło: Chwalba A.: *Dzieje Krakowa*. T. 5. Kraków w latach 1939–1945. Red. J. Bieniarzówna, J.M. Małeki. Kraków 2002; tabela 13; obliczenia własne

74

Ponownie zaobserwować można na wykresach różnice w głębokości zmian, pamiętajmy jednak o tym, iż znacznie mniej liczebna społeczność, jaką jest parafia, reaguje o wiele gwałtowniej na czynniki zewnętrzne. Ponadto przy dużej liczbie zjawisk, jak w przypadku ludności katolickiej całego Krakowa, ewentualne spadki lub wzrosty, rozkładając się na całą społeczność, spłaszczają wykres. Mimo to wniosek jest jasny: ruch naturalny wybranej części miasta wykazuje bardzo zbliżone tendencje do tego, badanego dla całości Krakowa. Oczywiście nie można bagatelizować faktu, iż różne dzielnice w różny sposób narażone były na zagrożenia okupacyjne. Już w obrębie parafii św. Kazimierza można zauważyć różnicę pomiędzy położonymi bliżej centrum Grzegórkami, gdzie niemieckie patrole były elementem codzienności, a peryferycznym Dąbkiem, gdzie w początkach wojny stanowiły rzadkość³². Jednak wobec przyjętej hipotezy, iż wojna i okupacja oddziaływały na ludność głównie w wymiarze ekonomicznym, różnice te schodzą na dalszy plan.

Prowadząc dalsze badania, trzeba jednak zwrócić uwagę na inne niebezpieczeństwa, które mogą powodować zafałszowanie obrazu ruchu naturalnego ludności. Są to przede wszystkim wspomniane działania administracyjne okupanta zmierzające do utworzenia dzielnicy niemieckiej na terenie zachodnich obszarów Krakowa. Ponadto należy zwrócić uwagę na poszerzenie granic Krakowa, które miało miejsce 1 czerwca 1941 roku. Zmiany w strukturze i rozmieszczeniu ludności były również związane z utworzeniem getta i eksterminacją ludności żydowskiej, i co się z tym wiąże z napływem ludności chrześcijańskiej w jej miejsce. Proces

ten wpisywał się w szerokie fale migracji z całej przedwojennej Polski.

Utrudnienia te wymuszają możliwie jak najdokładniejsze określenie granic parafii i analizę jej obszaru pod względem działań niemieckich czy migracji. Jest to również niezbędne, aby nabrać pewności, iż granice parafii nie ulegały zmianie w badanym okresie oraz by poznać specyfikę danego obszaru. Oczywiście, nie sposób przewidzieć trudności formalnych związanych z uzyskaniem zgody na dostęp do ksiąg metrykalnych wybranej jednostki duszpasterskiej.

Analiza ksiąg metrykalnych parafii św. Kazimierza pozwoliła postawić kilka hipotez dotyczących ruchu naturalnego ludności Krakowa w latach 1930–1950 ze szczególnym uwzględnieniem lat okupacji. Po pierwsze, nasilenie zjawisk negatywnych, jak wzrost liczby zgonów, w tym zgonów niemowląt, czy spadek zjawisk pozytywnych, jak obniżenie mediany wieku osób w momencie zgonu, spadek liczby urodzeń i małżeństw były porównywalne dla okresu okupacji i połowy lat 30., przez co można przypuszczać, iż okupacja wywarła podobny wpływ na ludność jak wielki kryzys ekonomiczny. Ponadto należy się zastanowić, czy aby szacunki liczby ludności i przyrostu naturalnego dla 1939 roku nie są zbyt optymistyczne. Po drugie, spadek przyrostu naturalnego lat wojennych był spowodowany w głównej mierze wzrostem liczby zgonów, bowiem wskaźnik urodzeń utrzymał się na podobnym poziomie co przed wojną. W wątpliwość należy podać również powszechnie do tej pory przyjęte poglądy na temat rozmiarów powojennego „baby boomu”, czy wzrostu liczby małżeństw wdowich w latach powojennych. Po trzecie, stosunek urodzeń do małżeństw w czasie okupacji wzrastał, co pozwala sądzić, iż sytuacja zagrożenia pozytywnie wpłynęła na prokreację w danej społeczności.

Pozostaje zadać pytanie, czy i w jaki sposób wyniki przedstawionej analizy można rozciągnąć na całą społeczność rzymskokatolicką ówczesnego Krakowa? Dokonane powyżej porównanie wyników niniejszej pracy z liczbami podanymi przez Andrzeja Chwalbę w piątym tomie *Dziejów Krakowa* budzi optymizm. Jednak tabela 23, ukazująca procentowy udział ludności parafii św. Kazimierza w ogólnej liczbie ludności Krakowa i w liczbie katolików, musi ten optymizm ostudzić. Dane całego Krakowa pochodzą dla 1931 roku z wyników drugiego spisu powszechnego³³; dla lat 1934–1938 z kalendarzy „Ilustrowanego Kuriera Codziennego”³⁴; dla 1939 roku z *Małego rocznika statystycznego*³⁵, natomiast dla lat wojny i powojennych z publikacji Elżbiety Firlet bazującej na szacunkach niemieckich i spisach powojennych³⁶. Liczebność parafii podają za rocznikami „Elenchus...”.

³² Mali T.: „Życie codzienne...”, s. 10.

³³ *Drugi powszechny spis ludności. Mieszkania i gospodarstwa domowe. Ludność. Stosunki zawodowe. Miasto Kraków*. W: *Statystyka Polski*. Warszawa 1937, seria C, z. 64.

³⁴ „Kalendarz Ilustrowanego Kuriera Codziennego” na rok 1934 i późniejsze. Liczby podane na podstawie ankiet własnych wydawnictwa.

³⁵ „Mały Rocznik Statystyczny” 1939, tab. 32.

³⁶ Firlet E.: *Zmiany przestrzenno-urbanistyczne...*, s. 679.

Tabela 23. Procentowy udział społeczności parafii św. Kazimierza w ludności Krakowa ogółem i wśród katolików dekanatu krakowskiego

Rok	Liczba ludności			Udział ludności parafii:	
	Cały Kraków	Liczba katolików	Liczebność parafii	W całym Krakowie (proc.)	Wśród katolików (proc.)
1930	–	164 490	6000		
1931	219 286	165 120	6000	2,74	3,63
1932	–	–	–	–	–
1933	–	174 692	6000	–	3,43
1934	226 534	173 234	7000	3,09	4,04
1935	230 875	174 474	7000	3,03	4,01
1936	235 299	172 966	7000	2,97	4,05
1937	239 808	173 286	7000	2,92	4,04
1938	244 404	172 286	7000	2,86	4,06
1939	259 000	172 432	7000	2,70	4,06
1940	–	–	–	–	–
1941	321 000	–	–	–	–
1942	–	–	–	–	–
1943	318 924	–	–	–	–
1944	–	–	–	–	–
1945	–	–	–	–	–
1946	299 400	–	–	–	–
1947	–	–	–	–	–
1948	–	–	–	–	–
1949	–	229 936	9000	–	3,91
1950	343 600	–	–	2,62	–

Źródła: „Elenchus Venerabilis cleri archidioeceseos Cracoviensis” 1930 i późn.; „Mały Rocznik Statystyczny” 1939, tab. 32; Wyniki spisu powszechnego z dnia 14 lutego 1946 roku oraz wyniki spisu powszechnego ludności z 1950 roku, za: Firlet E.: Zmiany przestrzenno-urbanistyczne Krakowa w latach 1939–2006. Kraków – nowe studia nad rozwojem miasta. Red. J. Wyrozumski. Kraków 2007, s. 679; obliczenia własne

Na podstawie analizowanych lat można stwierdzić, że ludność parafii św. Kazimierza w skali roku nigdy nie przekroczyła 5 proc. liczby ludności Krakowa, ani liczby katolików dekanatu miejskiego. O ile w przypadku ogólnej liczby ludności Krakowa dla lat przedwojennych jakiegokolwiek wnioski byłyby pochopte ze względu na pominięcie w analizie społeczności innych wyznań, to wydaje się, iż po przekroczeniu pięcioprocentowego progu udziału w ludności katolickiej

będzie można stawiać pierwsze wnioski ogólne. Taka sytuacja jeszcze bardziej dopinguje do podjęcia badań nad kolejnymi parafiami Krakowa. Z drugiej jednak strony istotą analizy jest nie liczba ludności, a liczba zdarzeń ruchu naturalnego ludności. Porównanie tej wielkości dla parafii św. Kazimierza i dla całego Krakowa, pochodzącej z „Małego Rocznika Statystycznego 1939” za lata 1931–1935, 1936–1938 wypada już o wiele lepiej (tabela 24).

Tabela 24. Liczba małżeństw, urodzeń i zgonów w Krakowie i w parafii św. Kazimierza w latach 1931–1935 i 1936–1938

Lata	Kraków			Parafia św. Kazimierza			Procent		
	Małżeństwa	Urodzenia	Zgony	Małżeństwa	Urodzenia	Zgony	Małżeństwa	Urodzenia	Zgony
1931–1935	1814	3029	2417	170	552	165	9,37	18,22	6,83
1936–1938	2207	2896	2604	133	257	115	6,03	8,87	4,42

Źródło: „Mały Rocznik Statystyczny” 1939, tab. 5b; obliczenia własne

Jednak w świetle tej tabeli należy poddać w wątpliwość dane podane przez „Mały Rocznik Statystyczny”. W tym przekonaniu utwierdzić może podobne porównanie z licz-

bami podanymi przez Andrzeja Chwałbę dla lat 1939–1945 (tabela 25).

Tabela 25. Liczba małżeństw, urodzeń i zgonów w Krakowie i w parafii św. Kazimierza w latach 1939–1945

Rok	Kraków			Parafia św. Kazimierza			Procent (proc.)		
	Małżeństwa	Urodzenia	Zgony	Małżeństwa	Urodzenia	Zgony	Małżeństwa	Urodzenia	Zgony
1939	2849	4472	4217	58	94	45	2,04	2,10	1,07
1940	2647	4261	4899	48	101	56	1,81	2,37	1,14
1941	2194	3987	5386	40	81	63	1,82	2,03	1,17
1942	2238	4041	5679	42	86	61	1,88	2,13	1,07
1943	2072	4811	4994	31	95	71	1,50	1,97	1,42
1944	2178	5434	5125	42	120	82	1,93	2,21	1,60
1945	3304	5093	7042	64	111	149	1,94	2,18	2,12
Razem	17482	32099	37342	325	688	527	1,86	2,14	1,41

Źródło Chwałba A.: Dzieje Krakowa. T. 5. Kraków w latach 1939–1945. Red. J. Bieniarzówna, J.M. Małcki. Kraków 2002; tabele 3, 9 i 13; obliczenia własne

Tak czy inaczej wydaje się, iż aby dokładnie określić procesy związane z ruchem naturalnym ludności Krakowa w czasie okupacji, niezbędne będzie kompleksowe przebadanie ksiąg parafialnych innych wybranych celowo parafii. Wprawdzie znacznie dokładniejszą metodą byłaby rekonstrukcja rodzin, jednak realizacja jej założeń może okazać się niemożliwa w przypadku społeczności miejskiej XX wieku. Migracje ludności, zawieranie małżeństw pomiędzy osobami z różnych parafii, wreszcie zapisywanie zdarzeń w miejscu zaistnienia zdarzenia, nie zaś w miejscu zamieszkania, wydłużyłoby maksymalnie czas potrzeb-

ny na identyfikację osób, jednocześnie zmniejszając liczbę kompletnie połączonych rodzin. Stąd wniosek, iż aby w najbliższym czasie pogłębić wiedzę na temat demografii Krakowa tamtego okresu, należy skupić się na analizie nienominyatywnej, a w przyszłości być może utworzyć bazę danych zawierających informacje dotyczące osób żyjących w tym okresie we wszystkich parafiach, co umożliwiłoby badania nominatywne. Wymagałoby to oczywiście szerszej współpracy z instytucjami kościelnymi oraz państwowymi, która ułatwiłaby przewyższanie trudności formalnych i technicznych.

Natural Population Movement in St Casimir's Parish in Kraków during World War II

The paper is a case study presenting selected issues of demographic research on Kraków's population during World War II. The use of parish registers kept by St Casimir's Parish (Parafia św. Kazimierza) covering the Grzegórzki and Dąbie districts of Kraków has allowed for an in-depth statistical analysis of basic demographic rates associated with natural population movement. The outcomes of the analysis made it possible to formulate several hypotheses concerning the natural movement of Kraków's population in the period 1930–1950, with particular focus on the years of Nazi German occupation.

Firstly, the increase of negative phenomena, such as the increased number of deaths, including increased infant mortality, or the decrease of positive phenomena, such as the decrease of age median at the moment of death, or the decreased numbers of births and marriages are comparable in the case of data concerning the period of Nazi German occupation and the mid-1930s, which allows us to assume

that the Nazi occupation and the Great Depression of the 1930s in fact had a similar impact on the city's population.

Secondly, the analysis has demonstrated that the decline in population growth rate during the war was to a great degree caused by the increase of deaths, while birth rate remained roughly on the same level, compared to the 1930s. Moreover, the author questions commonly accepted views concerning the size of the postwar baby boom and the increase of widow marriages in the postwar period.

Thirdly, the author demonstrates that the births per marriage ratio actually increased during Nazi German occupation, which leads him to conclude that the situation of impending danger stimulated procreation in the given population sample. The analysis of natural population movement in St Casimir's Parish also demonstrates that demographic research on 20th-century history of the Polish territory based on the study of parish registers is not only possible, but also scientifically effective.