

# KRZYSZTOFORY

Zeszyty Naukowe Muzeum Historycznego Miasta Krakowa

26



Muzeum Historyczne Miasta Krakowa

Kraków 2008

**Kolegium Wydawnicze Muzeum Historycznego Miasta Krakowa /**

Editorial Board of the Historical Museum of the City of Krakow:

Michał Niezabitowski (przewodniczący / President), Elżbieta Firlet, Ewa Gaczoł, Grażyna Lichończak-Nurek, Wacław Passowicz, Stanisław Piwowarski, Jacek Salwiński, Maria Zientara

**„Krzysztofor” Zeszyty Naukowe Muzeum Historycznego Miasta Krakowa /**

“Krzysztofor” Scientific Bulletin of the Historical Museum of the City of Krakow

**Redaktor / Editor:** Anna Biedrzycka

**Współpraca redakcyjna / co-editor:** Monika Burzyńska

**Projekt graficzny / Graphic Design:**

Monika Wojtaszek–Dziadusz

**Ilustracje / Illustrations:**

Bractwo Orlich Gniazd, Enea

oraz / and

I. Krieger, D. Kołakowski, J. Korzeniowski, R. Korzeniowski, E. Lang, H. Lück, R. Łapanowski, Z. Malinowski, M. Satała, J. Sehnejdra, M. Suchowiak, A. Susuł, T. Sztuka, A. Wojnar

**Tłumaczenie artykułów z języka ukraińskiego / Translation of articles from the Ukrainian:**

Joanna Dubrowska, Biuro Tłumaczeń VIVALANG;

**Tłumaczenie artykułów z języka niemieckiego / Translation of articles from the German:**

Peter Seraphin

**Tłumaczenie streszczeń na język angielski / Translation of summaries into English:**

Maria Piechaczek-Borkowska

**Skład, przygotowanie do druku / Typesetting:**

Inter Line SC

ISSN 0137-3129

© Muzeum Historyczne Miasta Krakowa, Kraków 2008

**Wydawca / Publisher:**

Muzeum Historyczne Miasta Krakowa

Rynek Główny 35

31-011 Kraków

tel. 012 422-32-64

www.mhk.pl

dyrekcja@mhk.pl

**Nakład:** 500 egz. / An edition of 500 copies

**Druk / Print:**

OMEKO Jan Dworżański

# Uposażenie ziemskie lokacyjnego Krakowa a uposażenie wójtowskie

Uposażenie ziemskie było niezbędnym elementem programu miasta lokowanego na prawie niemieckim. Problem ten nie doczekał się dotąd szerszych opracowań. Spośród polskich badaczy jako jeden z pierwszych zajmował się nim Stefan Golachowski<sup>1</sup>. Na szczególną uwagę zasługuje przeprowadzona przez Jana Tkocza analiza rozmierzenia lokacyjnych ról Kietrza<sup>2</sup>. Autor trafnie wykorzystał wzajemnie uzupełniające się źródła tak pisane z okresu lokacji, jak i planistyczne z XIX wieku, rejestrujące niemal niezmienny, lokacyjny układ ról. Metodę tę szeroko stosowałem, podejmując próbę określenia zasad rozmierzenia uposażeń rolnych kilkudziesięciu miast małopolskich z Krakowem na czele<sup>3</sup>. Podstawowe znaczenie w tego rodzaju badaniach ma prawidłowe zidentyfikowanie miar powierzchni. Problem ten został obszernie omówiony zarówno w literaturze polskiej, jak niemieckiej<sup>4</sup>.

Z ustaleń badawczych wynika, że wytyczając lokacyjny uposażenia rolne miast i wsi na obszarze Małopolski operowano łanem frankońskim, rozumianym nie tylko jako jednostka powierzchni, lecz także jako metoda pomiaru, ściśle związana z kształtowaną w XIII i XIV wieku kulturą rolną: płodozmianną, trójpółką, stosowaniem pługa. Dążność do ograniczania liczby nawrotów pługa pociągała za sobą

konieczność zmniejszenia szerokości ról, rozmierzanych jako silnie wydłużone prostokąty. Powierzchnia łanu frankońskiego, wynosząca 12 960 prętów kwadratowych (pręt = 15 stóp =  $\frac{1}{10}$  sznura „dużego”), odpowiadała najczęściej pasmu o wymiarach 24 × 540 prętów względnie o innych wartościach, które dają ten sam iloczyn (np. 12 × 1080, 10 × 1296, 15 × 864, 16 × 810, 18 × 720, 20 × 648, 27 × 480 prętów)<sup>5</sup>. Długie pasma ról, zachowane do dzisiaj w małopolskim krajobrazie, są doskonale czytelne na archiwalnych planach. Pojęcie łanu frankońskiego nie zawsze odnosi się do powierzchni całkowicie porównywalnych, bowiem średniowiecze nie znało jednolitego systemu miar. Podstawowa miara długości – stopa – wahała się od niespełna 29 do 32 cm, przy czym w Małopolsce dominowały wartości 29,3 cm (m.in. w Krakowie), 30,0 cm i 31,4 cm<sup>6</sup>.

Uposażenie rolne Krakowa w sposób następujący zostało określone w przywileju lokacyjnym, wydanym przez Bolesława Wstydlwego 5 czerwca 1257 roku: „nadajemy temu miastu prawem dziedzicznym wieś Rybitwy z wszystkimi jej przynależnościami, jedynie z wyjątkiem jezior, następnie z całym terytorium, które znajduje się pomiędzy rzeką Prądnik dookoła wspomnianej wyżej wsi Rybitwy aż do wsi nazwanej Krowodrza, tak że winna się tu zawierać i sama

<sup>1</sup> Golachowski S.: *Studia nad miastami i wsiami śląskimi*. Opole 1959; Golachowski S., Szulc H.: *Rozłogi miejskie jako przedmiot badań geograficzno-historycznych*. „Acta Universitatis Vratoslaviensis”, 1963, t. 9 *Studia Geograficzne*, s. 37–53; Golachowski S.: *Niektóre formy układu pól we wsiach średniowiecznych Śląska*. „Sprawozdanie Wrocławskiego Towarzystwa Naukowego” 1964, t. 17A, s. 97–106.

<sup>2</sup> Tkocz J.: *Miara gruntu zastosowana przy lokacji Kietrza w świetle analizy planu katastralnego z XIX w.* „Kwartalnik Historii Kultury Materialnej” 1983, t. 39, s. 359–365.

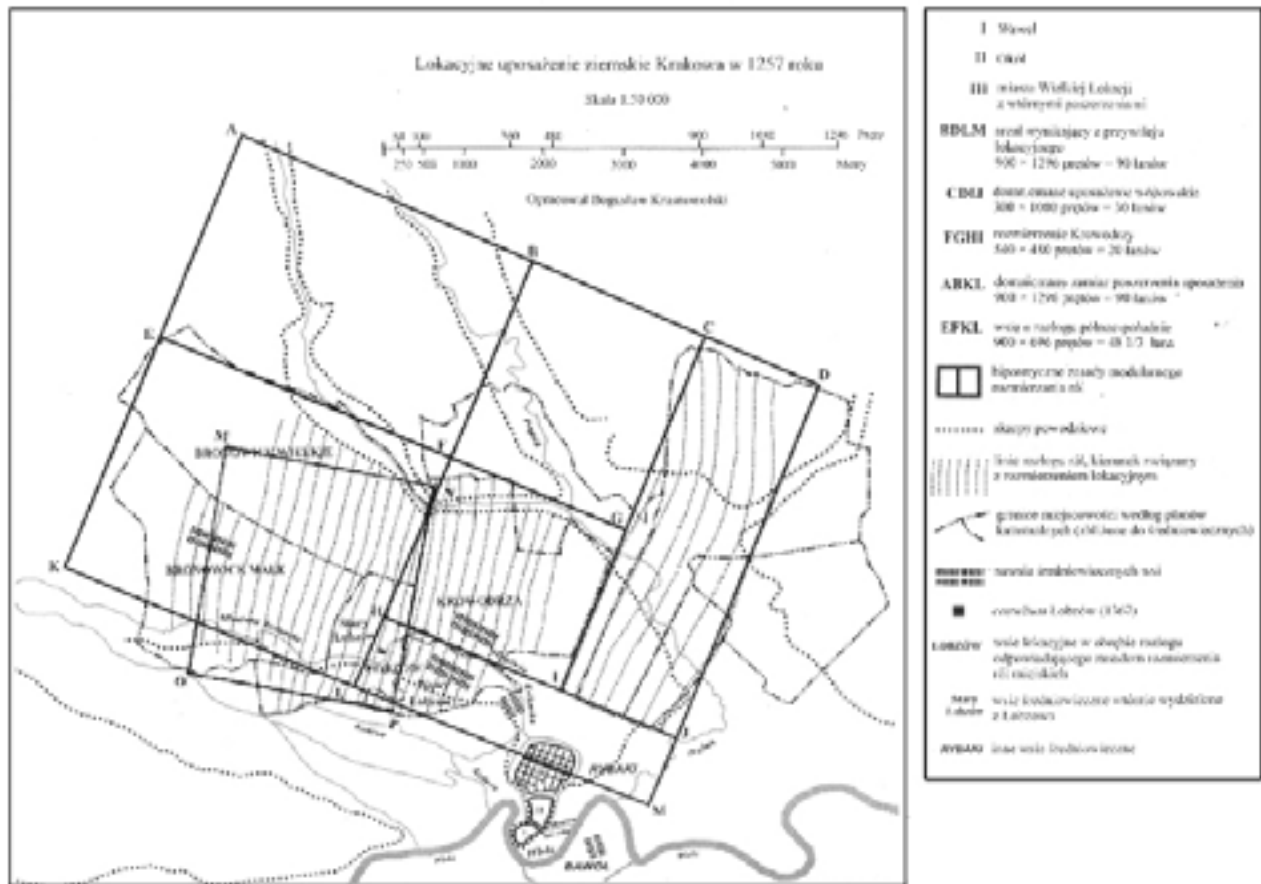
<sup>3</sup> Krasnowolski B.: *Lokacyjne układy urbanistyczne na obszarze Ziemi Krakowskiej w XIII i XIV wieku*. Kraków 2004, cz. I, s. 102, 223–230, cz. 2, *passim*; idem: Lokacje i rozwój Krakowa, Kazimierza i Okołu. Problematyka rozwiązań urbanistycznych. W: *Kraków. Nowe studia nad rozwojem miasta*. Red. J. Wyrozumski. „Biblioteka Krakowska” 2007, nr 150, s. 373–374 oraz ryc. 3; idem: Lokacje na prawie niemieckim. W: *Atlas historyczny miast*

*polских*. T. 5. Małopolska, z. 1. Kraków. Red. Z. Noga. Kraków 2007, s. 10–11.

<sup>4</sup> Von Loesch H.: *Die frankische Hufe*. „Zeitschrift des Vereins für Geschichte Schlesiens” Bd. 61, 63, cz. 1–2. Breslau 1927, 1929; Stamm E.: *Miary powierzchni w dawnej Polsce*. „Rozprawy PAU. Wydział Filozoficzno-Historyczny” 1937, t. 70, nr 2; idem: *Staropolskie miary*. T. 1. *Miary długości i powierzchni*. Warszawa 1938; Szymański J.: *Nauki pomocnicze historii*. Warszawa 1983, s. 165–174; Dunin-Wąsowicz A.: Wspólna formuła pomiaru łanu frankońskiego i włóki chełmińskiej w średniowieczu na podstawie źródeł z XVI–XVII w. W: *Spółczesność Polski średniowiecznej. Zbiór studiów*. Red. S.K. Kuczyński. T. 5. Warszawa 1992, s. 299–311; eadem: *Pomiary gruntu w Koronie w XV–XVIII w.* Warszawa 1994, s. 19 nn.

<sup>5</sup> Krasnowolski B.: *Lokacyjne układy...*, s. 141.

<sup>6</sup> *Ibidem*, s. 138–140.



Ryc. 1. Kraków, lokacyjne uposażenie rolne; za: Krasnowolski B: Lokacje na prawie niemieckim. W: Atlas historyczny miast polskich. Kraków 2007, s. 10. MNOP – alternatywna sytuacja domniemanego uposażenia wójtowskiego (600 × 648 prętów = 30 łanów)

wieś Krowodrza wraz z przynależnościami, z zachowaniem jednak prawa biskupiego tak co do ziemi i młynów, jak też wyżej wymienionej rzeki<sup>7</sup>. Tenże przywilej określił natomiast wielkość uposażenia wójtowskiego: „30 łanów frankońskich z prawem dziedzicznego posiadania, wolnych od wszelkiej opłaty i posługi, od wszelkiego prawa książęcego i jakiegokolwiek czynszu”<sup>8</sup>. Przywilej wskazał zatem lokalizację uposażenia ziemskiego Krakowa, lecz nie sprecyzował jego powierzchni. Odnośnie do uposażenia wójtowskiego sytuacja jest odwrotna: podano powierzchnię, lecz nie określono sytuacji.

Uposażenie ziemskie Krakowa sięgało zatem od wschodu do wsi Rybitwy, od zachodu zaś do Krowodrzy. Położenie tej

ostatniej wsi jest znane, ponieważ zostało wskazane na archiwalnych planach (z planem katastralnym z 1848 roku na czelu oraz wcześniejszymi przekazami w postaci schematycznego planu z 1670 roku<sup>9</sup>) i pozostaje czytelne do dzisiaj<sup>10</sup>. Rybitwy są utożsamiane przez badaczy z osadą położoną przy kościele św. Mikołaja (która dała początek późniejszej Wesołej) i w pobliżu terenów późniejszego kazimierskiego przedmieścia Stare Blechy (Podbrzezie). Tutaj, w rejonie zachodniego odcinka dzisiejszej ul. Grzegórzeckiej, znajdowało się dawne ujście Prądnika do Wisły, której koryto odpowiadało w przybliżeniu dzisiejszym ulicom Dietla i Daszyńskiego<sup>11</sup>. Precyzyjna identyfikacja uposażenia rolnego Krakowa, a zwłaszcza owych 30 łanów wójtowskich, napotyka na trudności.

<sup>7</sup> Cyt. za: *Przywileje ustanawiające gminy miejskie wielkiego Krakowa (XIII–XVIII wiek)*. Opr. B. Wyrozumska. Kraków 2007, s. 50.

<sup>8</sup> *Ibidem*, s. 51.

<sup>9</sup> Reprodukowany w: *Atlas historyczny...*, ryc. 1.6.

<sup>10</sup> Centrum Krowodrzy skupiające zabudowę rozciągało się przy drodze odpowiadającej dzisiejszej ul. Mazowieckiej. W kierunku północnym – do doliny potoku Sudoł, wyznaczającej granicę wsi. Granicę tę potwierdza Jan Długosz w *Liber beneficiorum*; zob. *Słownik historyczno-geograficzny województwa krakowskiego w średniowieczu* (dalej cyt. SHG): Krowodrza. Hasło oprac. W. Bukowski. Cz. 3, z. 1. Red. F. Sikora. Kraków 1994, s. 154–159), ciągnęły się role, których rozłóg utrwaliły niektóre dzisiejsze ulice (Prądnicka, Iwona Odrowąża, Feldmana, Świętokrzy-

ska, Wójtowska, Kmiecia, Raclawicka). Od południa granicę w dobie Leszka Czarnego utrwaliła młynówka Rudawy rejonie dzisiejszych ulic Młynówka Królewska i Grottgera; zob. Krasnowolski B.: *Młynówka Królewska – geneza i przekształcenia*. „Rocznik Krakowski” 2003, t. 69, s. 25–32. Od wschodu linia graniczna odpowiadała w przybliżeniu północnemu odcinkowi dzisiejszej ul. Warszawskiej i południowemu dzisiejszej 29 Listopada, od zachodu granica biegła w rejonie północnego odcinka dzisiejszej al. Kijowskiej.

<sup>11</sup> *Encyklopedia Krakowa*: Rybitwy. Red. A.H. Stachowski. Warszawa–Kraków 2000, s. 859; Laberschek J.: *Krakowski zespół osadniczy w wiekach XIII i XIV. Rozwój terytorialny*. „Rocznik Krakowski” 2005, t. 71, s. 9.

W ślad za innymi badaczami, zwłaszcza Zbigniewem Beiersdorfem<sup>12</sup>, zwracałem uwagę na regularny rozłóg ról o kierunku północ – południe, doskonale widoczny na archiwalnych planach i czytelny częściowo do dzisiaj, zaczynający się na wschodzie w rejonie wskazanym w przywileju lokacyjnym (tj. w rejonie ówczesnego ujścia Prądnika do Wisły), zaś na zachodzie obejmujący nie tylko Krowodrzę, lecz i sąsiadujące z nią od zachodu wsie: Łobzów (z wtórnie wydzieloną zeń Nową Wsią czyli Nowym Łobzowem)<sup>13</sup>, Bronowice Małe (Polskie)<sup>14</sup> i Bronowice Wielkie (Niemieckie)<sup>15</sup>. Rozpatrując uposażenie ziemskie Krakowa na tle uposażeń miast, zwróciłem uwagę na możliwość wpisania owego uposażenia w modularny prostokąt o długości boków określonej w prętach i powierzchni w łanach frankońskich<sup>16</sup>. Gdyby potraktować ściśle uwarunkowania wynikające z przywileju lokacyjnego Bolesława Wstydliego, uznając za zachodnią granicę uposażenia zasięg rozłogu ról Krowodrzy, zaś za wschodnią zasięg regularnego rozłogu przy wspomnianym ujściu Prądnika do Wisły, przyjmując jednocześnie za granicę południową skraj terasy zalewowej Wisły i Rudawy (poniżej której regularnie rozmiarony rozłóg zasadniczo nie schodził), zaś za granicę północą najdalszy zasięg owego rozłogu czytelny w rolach Prądnika Czerwonego, mielibyśmy do czynienia z prostokątem o modularnych wymiarach 900 × 1296 prętów, czyli o powierzchni 90 łanów frankońskich. Gdyby jednak granicę zachodnią powiązać z zachodnimi granicami Bronowic Małych i Wielkich, – prostokąt ten urósłby dwukrotnie, do wymiarów 1800 × 1296 prętów, czyli do powierzchni 180 łanów (ryc. 1).

Jak uposażenie ziemskie Krakowa, raczej 90- niż 180-łanowe, przedstawia się na tle uposażeń ziemskich lokacyjnych

miast małopolskich z XIII i XIV wieku? Lokowana przez Bolesława Wstydliego, nieco wcześniej od Krakowa, górnicza Bochnia (1253) otrzymać miała, według przywileju, aż 260 łanów frankońskich, z czego co piąty (a więc 52 łany) należeć miał do wójta<sup>17</sup>. Tak wielkie uposażenie nie znajduje jednak odzwierciedlenia w terenie, gdyż Bochnia wraz z wsiami wójtowskimi (Wójtostwo, Chodnice) zajmuje obszar bliski owym 52 łanom<sup>18</sup>. Ambitne założenia przywileju zapewne nie zastały zrealizowane. Lokowany przez Bolesława Wstydliego Biecz<sup>19</sup> (ryc. 6) uzyskał, jak wynika z analizy modularnej, znaczne uposażenie 100 łanów, rozmierzone jako dwa kompleksy rozdzielone doliną Ropy, dające się wpisać w prostokąt o modularnych rozmiarach 1080 × 1200 prętów<sup>20</sup>. Sandomierz, lokowany przez Leszka Czarnego w 1286 roku, drugie w hierarchii po Krakowie miasto Małopolski, miał zgodnie z przywilejem otrzymać 200 łanów frankońskich<sup>21</sup>. Mniejsze, bo 72-łanowe uposażenie miejskie Nowego Sącza (lokowanego przez Wacława Czeskiego w 1292 roku), uzupełniał 100-łanowy kompleks, na którym lokowano wsie miejskie i wójtowskie<sup>22</sup>. Wielkie, 200-łanowe tereny otrzymały, na podstawie przywileju lokacyjnego z 1366 roku, niewielkie, lecz położone w górach Jaślika, a także, jak wynikałoby z analiz modularnych, Stopnica (lokacja przed 1362 rokiem) i Częstochowa (okres 1370–1377)<sup>23</sup>. Niewiele mniejszą powierzchnię 180 łanów wyróżnić można na podstawie analizy modularnej w Piwnicznej, lokowanej w roku 1348 (wobec trudnych, górskich warunków, areał ten zagospodarowano w niewielkim tylko stopniu)<sup>24</sup>. Znaczne, 150-łanowe uposażenie, przewidziane przez przywilej lokacyjny Nowego Targu (1336), można zrekonstruować w oparciu o analizy modularne<sup>25</sup>. Inne karpackie miasto, Grybów, lokowane w 1340 roku,

<sup>12</sup> Beiersdorf Z.: *Kleparz, studium historyczno-urbanistyczne* (mps). PKZ Kraków 1979. Archiwum Wojewódzkiego Konserwatora Zabytków (cyt. dalej WKZ) w Krakowie; idem: *Kleparz*. W: *Atlas historyczny...*, s. 34.

<sup>13</sup> Lokacyjna wieś Łobzów istniała w 1337 r., kiedy wzmiankowany jest tu sołtys (*Kodeks dyplomatyczny miasta Krakowa*. Wyd. F. Piekosiński. T. 1. Kraków 1879, nr 162); przed 1358 r. wydzielono z niego Czarną Wieś, w 1367 r. lokowany wówczas Nowy Łobzów, czyli Nową Wieś; *SHG: Czarna Wieś*. Hasło oprac. Z. Leszczyńska-Skrętowa. Cz. 1, z. 3. Kraków 1985; *SGH: Łobzów – wieś, Łobzów – zamek*. Hasło oprac. J. Lasberschek. Cz. 3, s. 951–957; idem: *Rozwój krakowskiego zespołu osadniczego „extra irruros” VIII–XVIII w.* W: *Kraków. Nowe studia...*, s. 315.

<sup>14</sup> Wieś lokowana była jako własność krakowskiego kościoła Mariackiego w 1294 r.; Beiersdorf Z., Kornecki M.M., Krasnowolski B.: *Bronowice Małe jako przykład historycznej i konserwatorskiej problematyki wsi podkrakowskiej*. Cz. 1. „TeKa Komisji Urbanistyki i Architektury” 1983, t. 17, s. 213, 214 i ryc. 2.

<sup>15</sup> Lokowane w 1274 r. *SHG: Bronowice Polskie*. Hasło oprac. Z. Leszczyńska-Skrętowa. Cz. 1, z. 2., s. 217–219.

<sup>16</sup> Zob. przyp. 3.

<sup>17</sup> *Kodeks dyplomatyczny Małopolski*. Wyd. F. Piekosiński, T. 2. Kraków 1886, nr 439.

<sup>18</sup> Krasnowolski B.: *Lokacyjne układy...*, cz. 2, s. 34, ryc. 38.

<sup>19</sup> Na możliwość lokacji Biecza przez Bolesława Wstydliego wskazywał już Krzyżanowski J.: *Polityka miejska Bolesława*

Wstydliego. W: *Studia historyczne ku czci Stanisława Kutrzeby*. T. 2. Kraków 1938, s. 381–430; szerokie uzasadnienie przedstawił Kiriak F.: *Rozwój urbanizacji Małopolski XIII–XV w. Województwo krakowskie (powiaty południowe)*. „Prace Monograficzne Wyższej Szkoły Pedagogicznej w Krakowie” 1985, t. 70, s. 34. Data lokacji nie jest znana. Przyjmując jednoczesność lokacji i erygowania kościoła parafialnego pw. Bożego Ciała można by uznać, że nastąpiła po 1264 r., kiedy papież Urban IV ustanowił święto Bożego Ciała (por. Pasiciel S.: *Kościół franciszkański w Krakowie w XIII wieku*. „Rocznik Krakowski” 2002, R. 58, s. 23–25). Nie można wykluczyć, że pierwotnie kościół nosił wezwanie św. św. Piotra i Pawła, które przejął od przedlokacyjnej świątyni na terenie podgrodzia, wezwanie to – jako drugie po Bożym Ciele – wymienione zostało w wizytacji biskupiej z 1596 r. (Archiwum Kurii Metropolitalnej w Krakowie, sygn. A.V. Cap. 2 k. 84). Interpretacja taka dopuszczałaby datę lokacji wcześniejszą niż rok 1264.

<sup>20</sup> Krasnowolski B.: *Lokacyjne układy...*, cz. 2, s. 16, ryc. 30.

<sup>21</sup> *Kodeks dyplomatyczny Polski*. T. 3. Wyd. J. Bartoszewicz. Kraków 1858, nr 142. Hipotetyczna rekonstrukcja uposażenia – Krasnowolski B.: *Lokacyjne układy...*, cz. 2, s. 204, ryc. 139.

<sup>22</sup> Krasnowolski B.: *Lokacyjne układy...*, cz. 2, s. 157, 160, ryc. 112.

<sup>23</sup> *Ibidem*, cz. 1, s. 146; cz. 2, s. 57, ryc. 50; s. 85, ryc. 70; s. 240, ryc. 159.

<sup>24</sup> *Ibidem*, cz. 1, s. 145; cz. 2, s. 187, ryc. 129.

<sup>25</sup> *Ibidem*, cz. 1, s. 145; cz. 2, s. 164–166, ryc. 116.



Ryc. 2. Kraków, folwarki mieszczan w południowej części domniemanego, lokacyjnego uposażenia wójtowskiego, fragment planu sytuacyjnego Krakowa z otoczeniem, ok. 1670 roku; za: Atlas historyczny miast polskich. Kraków 2007, ryc. 1.6

uzyskało tereny o podobnej powierzchni łącznie z trzema lokowanymi nieco wcześniej wsiami<sup>26</sup>. 150 łanów uposażenia, jak wynika z analizy modularnej, uzyskały też Gorlice (poł. XIV wieku)<sup>27</sup>. Powierzchnie 100-łanowe wyodrębnić można w licznych, niewielkich miastach karpaccich: w Miastku (XIII/XIX wiek), Lipnicy Murowanej (1326), Myślenicach (1342; ryc. 7), Krościenku (1348; ryc. 8), Muszynie (przed 1364), zaś na pograniczu śląsko-małopolskim w lokowanych na przełomie wieków XIII i XIV Bielsku i Żywcu. Liczne miasta uzyskały uposażenia wielkości kilkudziesięciu łanów. I tak np. lokowana w 1268 roku cysterska Koprzywnica uzyskała, jak wynika z analiz modularnych, 80 łanów, Dobczyce (lokacja w okresie 1266–1310) – 50 łanów, Czchów (1355?) – 36 łanów, Wolbrom wraz ze związaną z nim wsią Łobzów (ok.

1327) – 75 łanów, benedyktyński Tuchów (1340), Mszana (1346) i Dukla (lokowana jako wieś w okresie 1355–1357) po 60 łanów, Lanckorona (1366) zaledwie 25 łanów<sup>28</sup>.

Na tym tle uposażenie ziemskie Krakowa przedstawia się zaledwie przeciętnie. Należy jednak podkreślić, że wielkość uposażeń miejskich (a także wiejskich) była wypadkową wielu czynników. W grę wchodziło nie tylko znaczenie miasta – w przypadku stołecznego Krakowa najwyższe – ale także jakość gleb i ich zdatność do uprawy (im niższa jakość, a zatem im gorsze warunki dla rolnictwa, tym większa powierzchnia uposażenia ziemskiego) oraz gęstość zaludnienia sprzed lokacji. Dwa ostatnie czynniki działały na niekorzyść powierzchni krakowskiego uposażenia. Gleby są tu wyjątkowo dobre, łagodne formy terenu, zasadniczo nachylonego ku południowi, dają doskonale warunki dla uprawy. Jednocześnie potwierdzone archeologicznie osadnictwo wokół miasta<sup>29</sup>, zaliczanego już w Kronice Galla Anonima do *sedes regni principales*<sup>30</sup>, było na tyle intensywne i zagęszczone, że utrudniało dokonywanie regulacji przestrzennych. Warto nadmienić, że większy spośród krakowskich satelitów, lokowany w 1335 roku Kazimierz, początkowo wcale nie miał rolnego uposażenia. Po dołączeniu Bawołu w 1335 roku jego całkowita powierzchnia (wraz z centrum osadniczym) wynosiła zaledwie cztery łany, by dopiero w wyniku sukcesywnego pozyskiwania wsi na terenie dzisiejszego Podgórze w latach 1357–1370 (Zabłocie, Janowa Wola) zwiększyć obszar do niespełna 40 łanów<sup>31</sup>. Drugi z satelitów, lokowany w 1366

<sup>26</sup> *Ibidem*, cz. 2, s. 73; s. 77, ryc. 63.

<sup>27</sup> *Ibidem*, cz. 2, s. 72, ryc. 60.

<sup>28</sup> *Ibidem*, cz. 1, s. 144–146.

<sup>29</sup> Szmoniewski B.S.: Osadnictwo na terenie aglomeracji krakowskiej od VI do X wieku. W: *Atlas historyczny...*, s. 5 oraz ryc. 4.2; Radwański K.: Kraków przedlokacyjny. W: *Atlas historyczny...*, s. 5–8 oraz ryc. 4.3.

<sup>30</sup> Gall Anonim: *Cronicae* (...). Monumenta Poloniae Historica (dalej cyt. MPH). Series nova. Wyd. K. Maleczyński. T. 2. Warszawa 1952, s. 75.

<sup>31</sup> Krasnowolski B.: *Lokacyjne układy...*, cz. 2, s. 92, Krasnowolski B.: *Lokacje i rozwój...*, s. 395.



Ryc. 3. Kraków wraz z uposażeniem ziemskim na planie Kromera z 1783 roku (kopia z 1824): zaznaczone folwarki mieszczańskie w południowej części domniemanego, lokacyjnego uposażenia wójtowskiego; za: Katalog dawnych map wieloskalowych Krakowa XVI–XIX wieku. Warszawa–Kraków 1981, s. 61, poz. 16

roku Kleparz, wciśnięty pomiędzy centrum osadnicze lokacyjnego Krakowa a jego ziemskie uposażenie, zaplecza rolnego w ogóle nie miał<sup>32</sup>. Znacząca, bo salinarna Wieliczka (ryc. 9), miała wyjątkowo małe uposażenie rolne, niewątpliwie w wyniku znacznego zagęszczenia osadnictwa przedlokacyjnego. Dla powiększenia arealu sukcesywnie pozyskiwała sąsiednie wsie.

Elementem uposażenia ziemskiego Krakowa była Krowodrza, wieś miejska, obciążona jednak własnością biskupią, zapewne w konsekwencji darowizny biskupa Iwona Odrowąża z 1220 roku na rzecz szpitala Duchaków (zakonu św. Ducha de Saxia)<sup>33</sup>. Analiza modułarna<sup>34</sup> prowadzi do wniosku, że granice wsi wpisane zostały w prostokąt o wymiarach 540 × 480 prętów<sup>35</sup>, czyli powierzchni 20 łanów frankońskich (ryc. 1).

Kontrowersyjnym problemem jest sytuacja wymienionych w przywileju lokacyjnym z 1257 roku 30 łanów wójtowskich. Z tekstu przywileju nie wynika, czy mieściły się one w uposażeniu miejskim położonym między Rybitwami a Krowodrzą, czy poza nim. Mankamentem dotychczasowych hipotez jest rezygnacja z analiz modułarnych: 30 łanów to areal bardzo duży i punktem wyjściowym dla wszelkich teorii winny być próby zidentyfikowania tej powierzchni w terenie jako wyraźnie zdeterminowanej jednostki przestrzennej. Według Jerzego Rajmana uposażenie krakowskich wójtów rozciągało się od bramy Szewskiej po Łobzów (łącznie z terenem tej późniejszej wsi)<sup>36</sup>. Jacek La-

berschek słusznie kwestionuje tę hipotezę wskazując, że teren późniejszych Garbar był zapewne od lokacji własnością miejską, co potwierdzają przekazy z początku XIV stulecia<sup>37</sup>. Do argumentu tego można dodać kolejne: wskazany przez Rajmana teren ma powierzchnię znacznie mniejszą od 30 łanów, a do tego jego część leży poniżej terasy powodziowej Wisły i Rudawy. Jest rzeczą nad wyraz wątpliwą, by wójtowie-zasadzcy, biorący czynny udział przy rozmierzaniu planu miasta i jego uposażenia, wyznaczali dla siebie samych teren narażony na powódzie. Laberschek ogranicza teren wójtowski do późniejszych wsi Starego i Nowego Łobzowa (czyli Łobzowa i Nowej Wsi), Czarnej Wsi, Czarnej Ulicy i Podbrzezia. Byłby to zatem teren położony w znacznej części po zachodniej stronie uposażenia miejskiego, powiązany z nim analogicznym rozłogiem ról o kierunku północ-po-

<sup>32</sup> Beiersdorf Z.: Kleparz. W: *Kraków. Nowe studia...*, s. 435–436.

<sup>33</sup> SHG: Krowodrza...

<sup>34</sup> Krasnowolski B.: Lokacje i rozwój..., s. 373.

<sup>35</sup> Pręt „krakowski” (15 stóp po 0,293 m) liczył 4,395 m.

<sup>36</sup> Rajman J.: *Kraków. Zespół osadniczy, proces lokacji, mieszczanie do 1333*. Kraków 2004, s. 236–237.

<sup>37</sup> Laberschek J.: Rozwój krakowskiego zespołu osadniczego „extra muros” XIII–XVIII w. W: *Kraków. Nowe studia...*, s. 305–306.

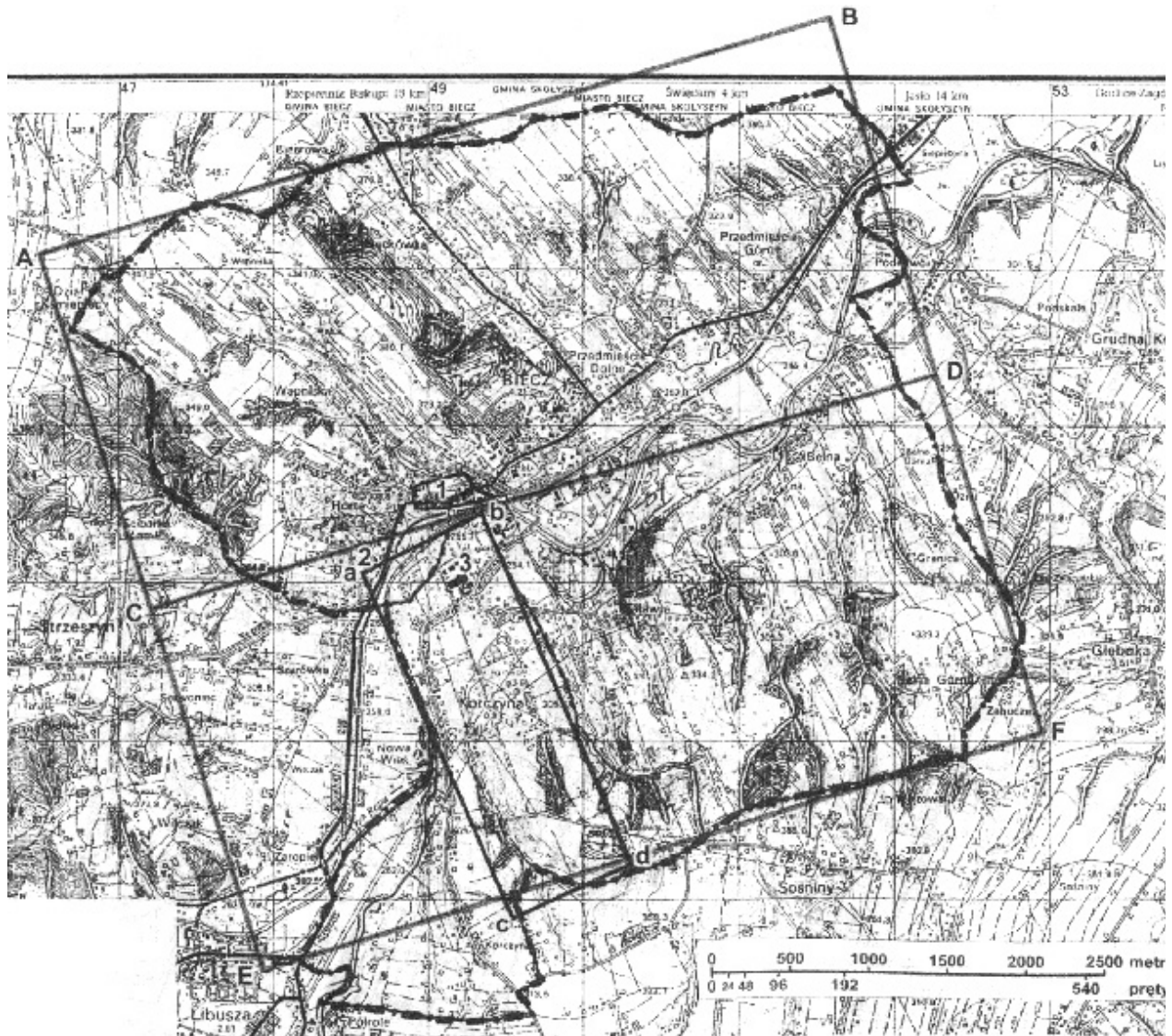


Ryc. 4. Kraków, teren domniemanego, lokacyjnego uposażenia wójtowskiego na planie miasta Józefa Kromera z 1783 roku; repr. za: Atlas historyczny miast polskich. Kraków 2007, ryc. 1.12





Ryc. 5. Kraków, teren domniemanego, lokacyjnego uposażenia wójtowskiego na planie miasta z 1912 roku: widoczne linie rozłogu „przenikające” przez późniejszą, granicę Prądnika Czerwonego; repr. za: Atlas historyczny miast polskich. Kraków 2007, ryc. 1.27



Ryc. 6. Biecz, lokacyjne uposażenie rolne, przykład powiązania ról wójtowskich (abcd:  $192 \times 540$  prętów = 8 łąnów; domniemana siedziba wójtowska oznaczona „3”) z miejskimi (ABEF:  $1200 \times 108$  prętów = 100 łąnów); za: Krasnowolski B.: Lokacyjne układy urbanistyczne na obszarze Ziemi Krakowskiej w XIII i XIV wieku, *Kraków 2004*, cz. 2, s. 16, ryc. 30

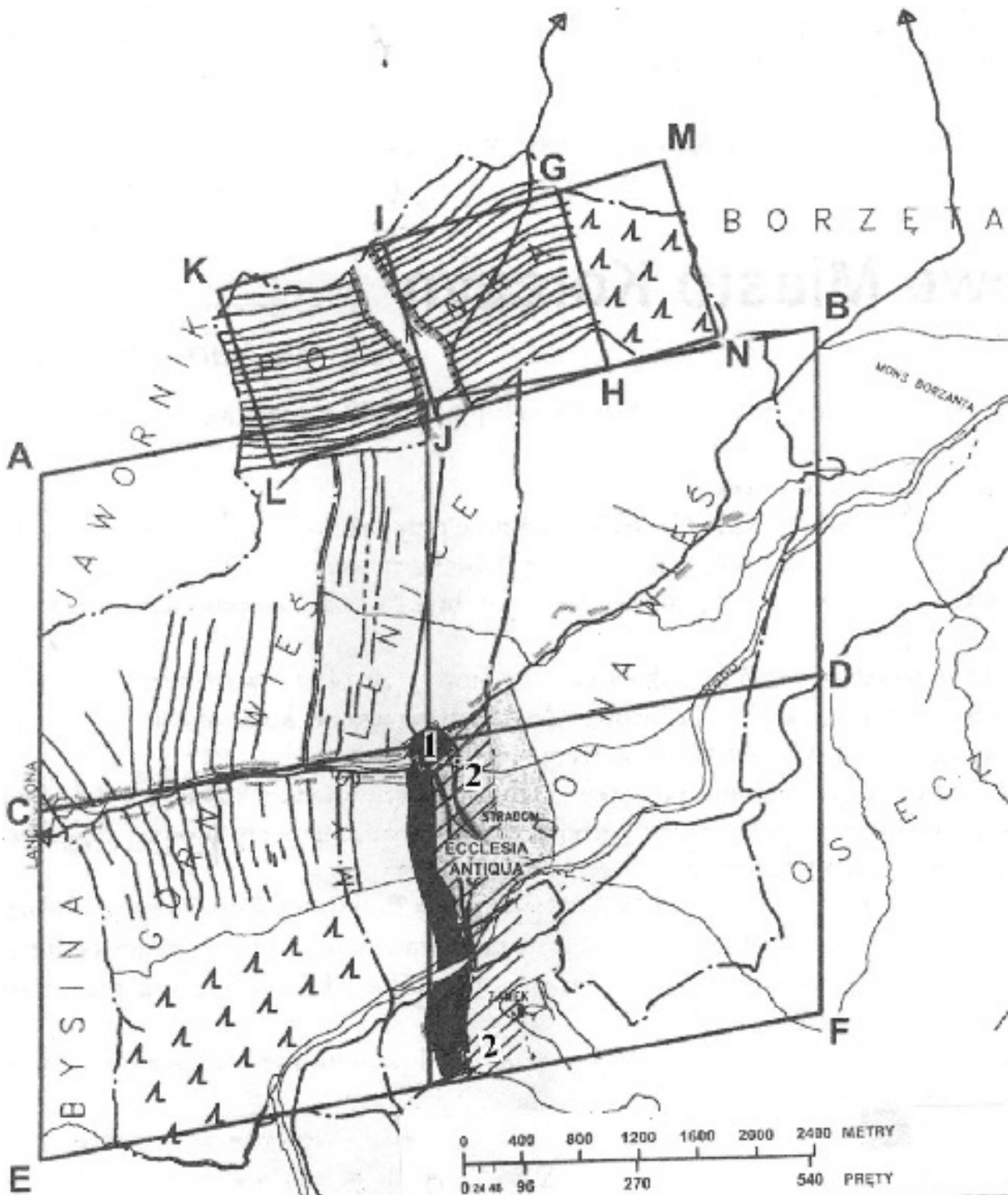
ludnie. Słabą stroną hipotezy Laberscheka jest powierzchnia: jeszcze mniejsza, niż wskazana przez Rajmana. Szukając owych 30 łąnów w rejonie wskazanym przez Laberscheka należałoby w ramach uposażenia wójtowskiego rozpatrywać także części późniejszych wsi – Bronowic Wielkich i Małych – związanych z rozłogiem północ-południe. Łobzów wraz z częściami obu tych wsi można by wpisać w styczny do uposażenia krakowskiego modułarny prostokąt o wymiarach  $600 \times 648$  prętów, czyli o powierzchni poszukiwanych 30 łąnów (ryc. 1). Przyjmując tę hipotezę należałoby jednak uznać, że już w roku 1274, gdy lokowano Bronowice Wielkie, uposażenie to rozpadło się. Z tak ukształtowanym uposażeniem wójtowskim kolidowałaby też, jak się wydaje, własność benedyktynów tynieckich, do których przed lokacją z 1274 roku należały Bronowice Wielkie<sup>38</sup>.

Nie odrzucając „skorygowanej” o tereny obu Bronowic hipotezy Laberscheka, uważam nadal, że znacznie bardziej prawdopodobne jest lokalizowanie 30 łąnów wójtowskich w obrębie uposażenia miejskiego. Na archiwalnych planach

Krakowa (ryc. 2–5), a także w dzisiejszej strukturze drogowej, wyraźnie rysuje się kompleks dawnych ról o rozłogu północ-południe, położonych po północnej stronie miasta, między dzisiejszymi ulicami 29 Listopada (od zachodu) i Brodowicza (od wschodu), ograniczonych od południa linią, której pozostałością jest przebieg dzisiejszych ulic Szlak i Lubomirskiego, od północy zaś dzisiejszą granicą pomiędzy Krakowem a Zielonkami (jest to dawna, północna granica Prądnika Czerwonego). Teren ten można wpisać w modułarny prostokąt o wymiarach  $360 \times 1080$  prętów, czyli o powierzchni 30 łąnów frankońskich (ryc. 1). Na rzecz tej hipotezy świadczą następujące argumenty:

- doskonale czytelne granice jednostki, w znacznym stopniu utrwalone przez późniejsze granice gmin wiejskich, rejestrowane m.in. przez plany katastralne;
- wyjątkowo dobre warunki dla rozwoju rolnictwa – żyzne gleby ponad terasą zalewową, łagodnie nachylone ku południowi;
- znaczna długość ról, minimalizująca liczbę nawrotu pługa podczas orki, pozwalająca na wprowadzenie poprzecznych podziałów na trzy kompleksy rolne, związane z trójpolówką;

<sup>38</sup> *Ibidem*, s. 329.



Ryc. 7. Myslenice, miasto (oznaczone 1) w centrum lokacyjnego uposażenia rolnego, przykład powiązania ról wójtowskich (oznaczone „2-2” oraz szrafem:  $96 \times 540$  prętów = 4 łany) z miejskimi (ABEF:  $1200 \times 1080$  prętów = 100 łanów); w uposażeniu wójtowskim także wieś Polanka (KGLH:  $288 \times 540$  prętów = 24 łany); za: Krasnowolski B.: Lokacyjne układy urbanistyczne na obszarze Ziemi Krakowskiej w XIII i XIV wieku, *Kraków 2004*, cz. 2, s. 149, ryc. 106

– związek z doliną Prądnika i zapewne z młynami wójtowskimi, notowanymi w przywileju lokacyjnym z 1257 roku (ksiązę postanawiał: „na tej rzece nadajemy wójtom lub tym, którym oni przekaza, dwa nasze młyny i trzeci, który niegdyś należał do braci z Miechowa oraz czwarty, który był mnichów z Jędrzejowa; a jeśli by mogli zbudować na tej rzece większą ilość młynów, wszakże bez szkody i krzywdy innych, dajemy im prawem dziedzicznym tę możliwość<sup>39</sup>);

– tradycja wyjątkowej rangi terenu, podtrzymywana w późnym średniowieczu i w dobie nowożytnej przez folwarki najznacniejszych rodzin mieszczańskich<sup>40</sup> (por.

<sup>39</sup> Cyt. za: *Przywileje*, s. 50.

<sup>40</sup> Zmiany własnościowe w obrębie wspomnianych folwarków omówił Laberschek J.: *Rozwój krakowskiego...*, s. 311–313. Schematyczny plan Krakowa i okolic z ok. 1670 r. rejestruje sytuację, folwarków określonych jako Montelupiewskie, Cellarowskie, Fryzerowskie i Olsza – *Atlas historyczny...*, ryc. 1.6. Podobne informacje i precyzyjniejszy rysunek zawiera plan Kromera z 1783 r. znany z oryginału oraz z kopii z lat 1824 i 1865 – *Katalog dawnych map wieloskalowych Krakowa XVI–XIX wieku*. Red. M. Odlanicki-Poczobutt. Warszawa–Kraków 1981, poz. 15–17.



Ryc. 8. Krośnice, lokacyjne uposażenie rolne, przykład połączenia ról wójtowskich (B:  $96 \times 540$  przętów = 4 łany) z sytuacją siedziby wójta (3), centrum osadniczego miasta (X) i terenami miejskimi ( $1200 \times 1080$  przętów = 100 łanów); za: Krasnowolski B.: Lokacyjne układy urbanistyczne na obszarze Ziemi Krakowskiej w XIII i XIV wieku. *Kraków 2004*, cz. 2, s. 111, ryc. 84

ryc. 2–4), które zajmowały południową część domniemanego uposażenia wójtowskiego (może południowe pola dawnego układu trójpolowego?);

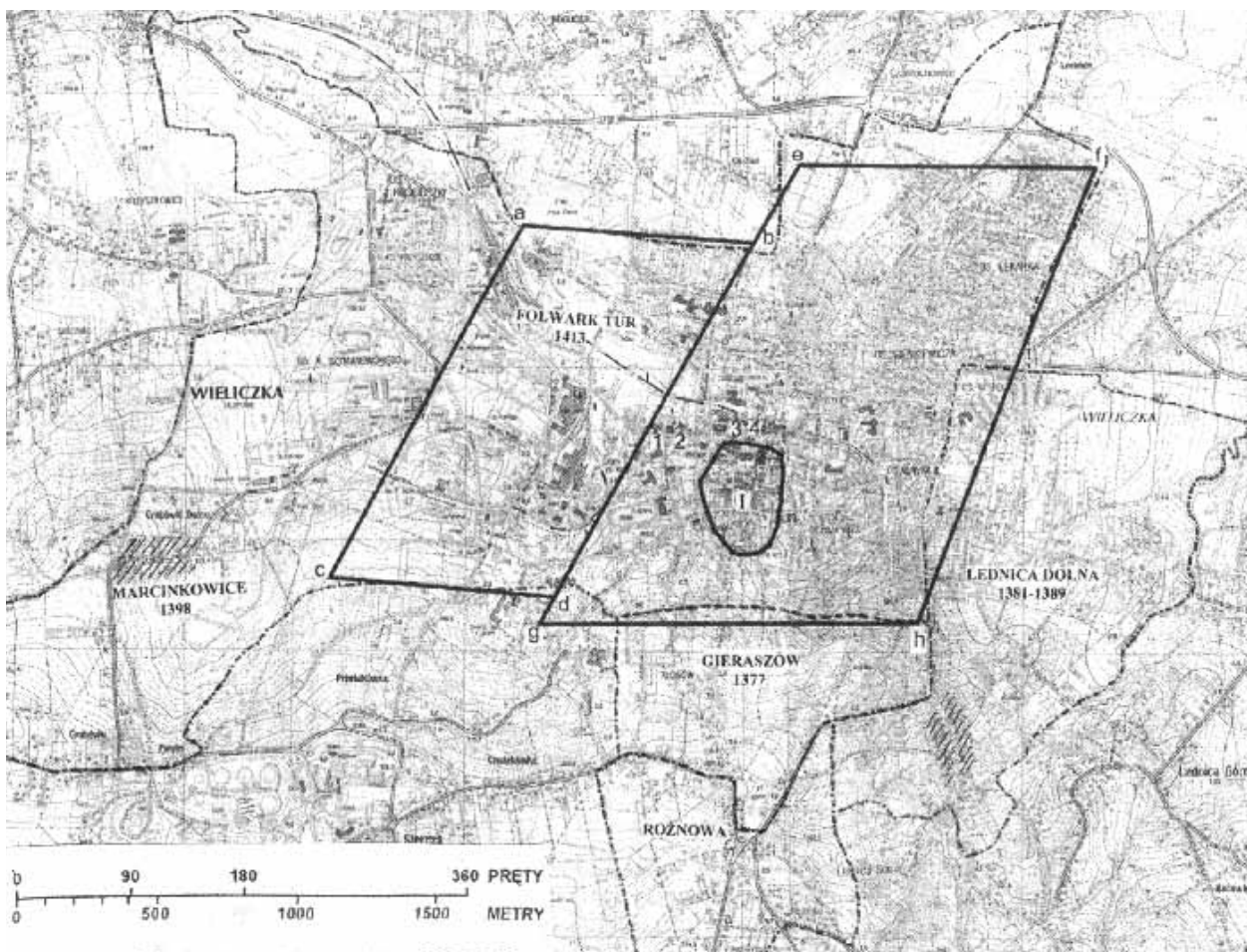
– doskonale czytelny rozłóg ról o kierunku północ–południe, „przenikający” przez południową granicę Prądnika Czerwonego<sup>41</sup> (ryc. 5), co wyraźnie wskazuje na wtórny charakter owej granicy względem linii rozłogu.

Zaproponowanej tu rekonstrukcji nie podważa przynależność północnej części omawianych gruntów (Prądnika Czerwonego) do benedyktynów tyńskich, bowiem bezpośrednio przed lokacją Krakowa Bolesław Wstydlivy otrzymał od opactwa w Tyńcu część tych dóbr, niewątpliwie w celu pozyskania odpowiedniego arealu dla zamierzeń lokacyjnych<sup>42</sup>.

Bezpośredni związek uposażenia wójtowskiego z kompleksem lokacyjnych ról miejskich nie jest niczym wyjątkowym. Spośród lokacji bolesławowskich można przytoczyć przykład Biecza, gdzie ośmiołanowe uposażenie wójtowskie, zidentyfikowane przeze mnie z późniejszą wsią, Korczyzna,

<sup>41</sup> „Przenikanie” to jest doskonale czytelne na planach katastralnych z 40. lat XIX w. i na planach późniejszych, m.in. na planie z 1912 r. – *Atlas historyczny...*, ryc. 1.27.

<sup>42</sup> Laberschek J.: *Rozwój krakowskiego...*, 328–329; idem: *Prądnik w okresie średniowiecza*. W: *Prądnik Biały. Dziedzictwo kulturowe historycznych miejscowości tworzących dzielnice IV Krakowa*. Red. J. Salwiński. Kraków 2004, s. 23–31.



Ryc. 9. Wieliczka, lokacyjne uposażenie ziemskie miejskie (romb o bokach równoległych 300 i 232 pręty oraz wysokości 360 prętów = 6 łanów) i wójtowskie (180 × 288 prętów = 4 łany) jako elementy styczne. Zaznaczone tereny włączane wtórnie do Wieliczki dla zwiększenia uposażenia rolnego (z datą przyłączenia); za: Krasnowolski B.: Lokacyjne układy urbanistyczne na obszarze Ziemi Krakowskiej w XIII i XIV wieku, Kraków 2004, cz. 2, s. 268, ryc. 174

wyodrębnią się w południowym kompleksie rolnym<sup>43</sup> (ryc. 6). W dobie kazimierzowskiej integralny związek sytuacji uposażenia wójtowskiego z miejskim zaznaczył się m.in. w Dębowcu (Dębowym Dziale)<sup>44</sup>, Grybowie<sup>45</sup>, Myślenicach<sup>46</sup> (ryc. 7), Skawinie<sup>47</sup>. Nietypowo przedstawia się sytuacja Krościenka (ryc. 8), gdzie cztery łany wójtowskie obejmują położone w dolinie potoku pasmo, w obrębie którego ukształtowano centrum osadnicze miasta<sup>48</sup>.

Niekiedy uposażenie wójtowskie kształtowano jako element styczny do miejskiego (co byłoby analogią do hipotezy Jacka Laberscheka). Tak zlokalizowane było wójtostwo w Bochni<sup>49</sup>, a także folwark wójtów wielickich Tur<sup>50</sup> (ryc. 9). W Tarnowie (ryc. 10) byłyby to zachodnia część późniejszej wsi Gumniska<sup>51</sup>.

Pierwsi wójtowie krakowscy a zarazem zasadzcy<sup>52</sup> byli Ślązami: Gedko Stilvoyt, a zapewne i Dethmar Wolk po-

<sup>43</sup> Zob. przyp. 20.

<sup>44</sup> Z uposażeniem wójtowskim o powierzchni 8 łanów (160 × 648 prętów) identyfikuje autor późniejszą wieś Załęże; Krasnowolski B.: *Lokacyjne układy...*, cz. 1, s. 230; cz. 2, s. 61, ryc. 53.

<sup>45</sup> Uposażenie wójtowskie o powierzchni 4 łanów tworzyłby tu pas ról o wymiarach 40 z 1296 prętów; Krasnowolski B.: *Lokacyjne układy...*, cz. 1, s. 230; cz. 2, ryc. 63.

<sup>46</sup> Uposażenie o powierzchni 4 łanów (96 × 540 prętów) rozciągałoby się tu między domniemaną siedzibą wójtowską, w miejscu której w XVI w. powstał dwór Wawrzyńca Spytka Jordana a zamkiem; Krasnowolski B.: *Lokacyjne układy...*, cz. 1, s. 230; cz. 2, s. 149, ryc. 106.

<sup>47</sup> Uposażenie o powierzchni 2 łanów (48 × 540 prętów) było powiązane z sytuacją zamku; Krasnowolski B.: *Lokacyjne układy...*, cz. 1, s. 230; cz. 2., s. 216, ryc. 146.

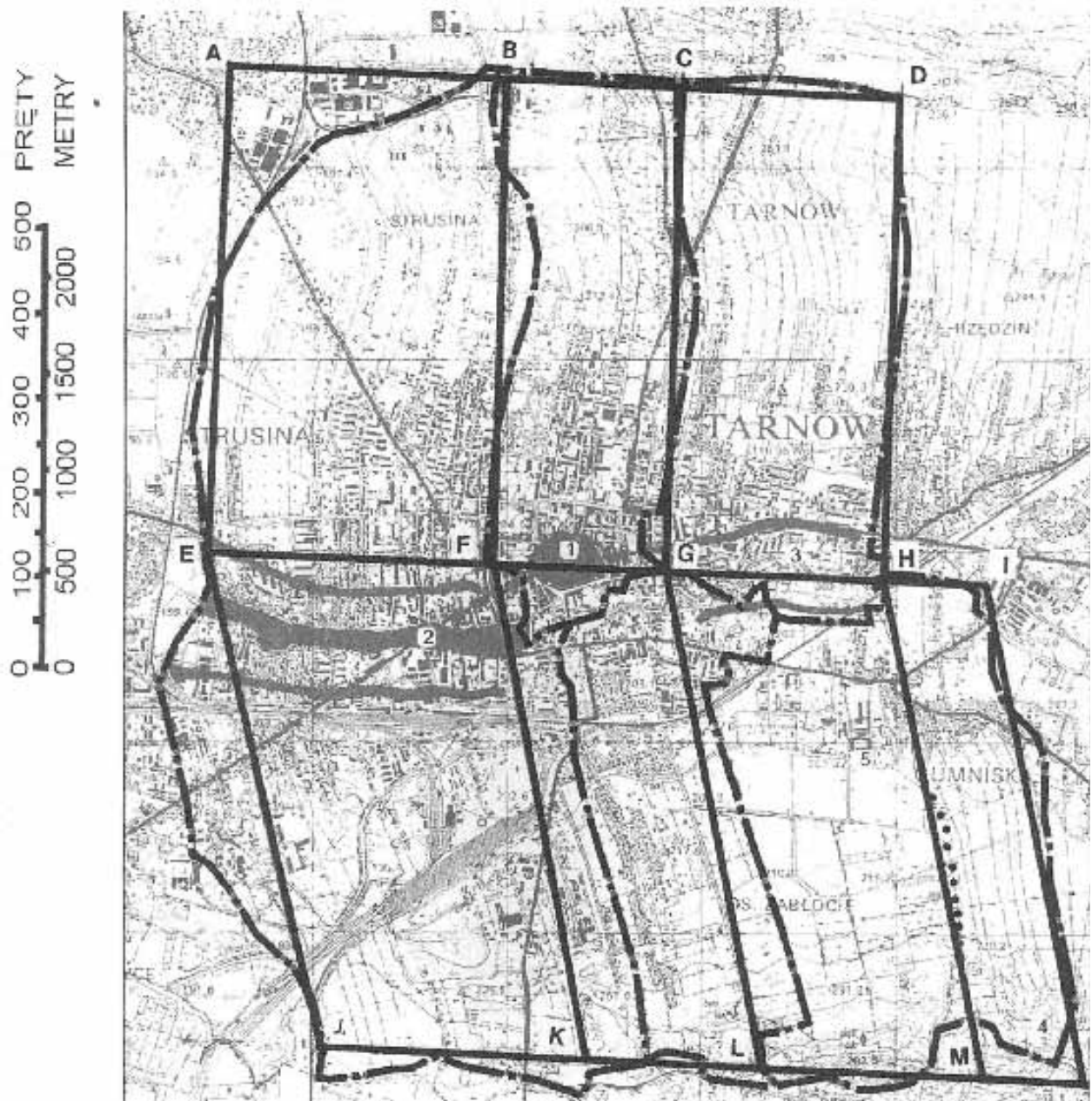
<sup>48</sup> *Ibidem*, cz. 1, s. 229; cz. 2, s. 111, ryc. 84.

<sup>49</sup> *Ibidem*, cz. 2, s. 35.

<sup>50</sup> Powierzchnia 4 łanów byłaby tu wpisana w romb o podstawie 180 i wysokości 288 prętów; Krasnowolski B.: *Lokacyjne układy...*, cz. 1, s. 229; cz. 2, s. 268, ryc. 174.

<sup>51</sup> *Ibidem*, cz. 1, s. 229; cz. 2, s. 251, ryc. 165.

<sup>52</sup> Wyrozumski J.: *Dzieje Krakowa. T. 1. Kraków do schyłku wieków średnich*. Kraków 1992, s. 164–171; Niwiński M.: *Wójtostwo krakowskie w wiekach średnich*. „Biblioteka Krakowska” 1938, nr 95, s. 22, 39, 40; *Polski Słownik Biograficzny* (dalej cyt. *PSB*): Gedko Stilvoyt. Hasło oprac. K. Pieradzka. T. 7. Kraków 1948–1958, s. 370; *PSB*: Jakub z Nysy. Hasło oprac. J. Mitkowski. T. 10. Kraków 1962–1964, s. 361–362.



Ryc. 10. Tarnów, lokacyjne uposażenie ziemskie miasta z przedmieściami (ADEHJM: dwa kompleksy po  $720 \times 540$  prętów; 60 łanów) i wójtowskie (HIMN:  $108 \times 540$  prętów =  $4\frac{1}{2}$  łanu) jako elementy styczne; za: Krasnowolski B.: Lokacyjne układy urbanistyczne na obszarze Ziemi Krakowskiej w XIII i XIV wieku, *Kraków 2004*, cz. 2, s. 25, ryc. 165

chodzili z Wrocławia, Jakub był wcześniej sędzią w Nysie. Funkcja zasadzcy wymagała od nich wielkiej, specjalistycznej wiedzy w zakresie m.in. kształtowania układów urbanistycznych, sprowadzania i osadzania odpowiedniej liczby

kolonistów. Specjalizacja ta pozwalała im na dalszą działalność po wielkiej lokacji Krakowa: Dethmar Wolk dziesięć lat później został wójtem-zasadzcą Skały<sup>53</sup>. W rezultacie pozyskanie obszernych uposażeń w Krakowie nie oznaczało dla nich szczytu zawodowej kariery. Wręcz przeciwnie, uposażeń tych szybko się pozbywali, skoro już w roku 1264 wójtostwo należało do niejakiego Raszki<sup>54</sup>. Szybkie zmiany własnościowe mogły sprzyjać rozdrobnieniu włości wójtowskiej, aczkolwiek, jak się wydaje, uposażenie to jako całość przestało istnieć w związku z represjami po buncie wójta Alberta z 1311 roku<sup>55</sup>.

Trzydziestołanowe uposażenie krakowskich wójtów – w przeciwieństwie do całości ziemskiego uposażenia miejskiego – to powierzchnia w skali Małopolski bezprecedensowa. Jako wyjątek była pomyślana Bochnia, ale,

<sup>53</sup> Miasto to, związane blisko z Bolesławem Wstydlwym poprzez jego siostrę klaryskę bł. Salomeę, mimo znacznie mniejszej skali od Krakowa powtórzyło pewne elementy krakowskiego założenia urbanistycznego, co zdaje się wskazywać na wspólne autorstwo rozmierzenia planów urbanistycznych obu miast: identyczne są, powierzchnie działek siedliskowych (Krasnowolski B.: Lokacyjne układy..., cz. 1, s. 173; cz. 2, s. 209, ryc. 142.

<sup>54</sup> Wyrozumski J.: *Dzieje Krakowa...*, s. 166–167.

<sup>55</sup> *Ibidem*, s. 214–215.

jak wspomniano, należną wójtom piątą część obiecanego miastu areału 260 łanów (a więc 52 łany) w istocie zagospodarowano jako całość terenów tak miejskich, jak wójtowskich. W pozostałych miastach areał wójtowski wahał się od jednego do ośmiu łanów. Jak wynika z przekazów źródłowych bądź z analiz modularnych, po jednym łanie liczyły uposażenia wójtowskie Będzina i zapewne Lelowa (łan wójtowski wspomniano w 1498 roku), po dwa łany – Skawiny, Wiślicy, Kłobucka, Koziegłów, Mstowa, Wolbromia, Pilicy, Dukli i zapewne Jasła (późniejsza wieś Ulaszowice?), 4½ łanu – uposażenie wójtowskie w Tarnowie (ryc. 10), 4 łanami dysponowali wójtowie Wieliczki (ryc. 9), Lipnicy Murowanej, Myślenic (ryc. 7), Grybowa, Połańca, Krościenka (teren ten pomniejszyło wytyczenie układu urbanistycznego miasta; ryc. 8) i zapewne Czchowa (w XVI wieku miasto przejęło rolę o tej powierzchni należącą wówczas do zamku), 6 łanów należało do wójtów w Skale, Szydłowie i Osieku Jasielskim, 8 łanów miały wójtostwo w Bieczu (ryc. 6), Sandomierzu, Jaślikach, Dębowcu, Nowym Targu i Ciężkowicach<sup>56</sup>.

Pozycja Krakowa w Polsce XIII i XIV wieku znalazła odzwierciedlenie nie tylko w układzie urbanistycznym lokacyjnego centrum osadniczego, ale i w skali lokacyjnego uposażenia wójtowskiego. A przecież uposażenie to – oprócz bezprecedensowego areału rolnego – obejmowało też inne elementy przestrzenne: dwie wójtowskie siedziby, jedną w obrębie układu urbanistycznego, drugą poza nim.

Dom wójtowski, czy raczej wieża wójtowska wiązana z Henrykiem<sup>57</sup>, został zidentyfikowany przez Tomasza Linieckiego<sup>58</sup>. Ta kamienna budowla o wieżowej, trudnej do precyzyjnego datowania formie (wobec braku jakiegokolwiek detalu), zajęła centralne miejsce w obrębie nietypowej, bo podwójnej działki siedliskowej, zlokalizowanej na zapleczu przyrynkowego bloku, orientowanej do ul. Brackiej. Źródła pisane nie upoważniają do określenia czasu jej powstania. Cechy stylu (czy raczej brak stylu) każą ją widzieć wraz z licznymi, najstarszymi krakowskimi kamienicami mieszczańskimi<sup>59</sup>, najstarszymi kramami, najstarszym ratuszem<sup>60</sup> i pierwszymi murami obronnymi. Te ostatnie wznoszono za

rządów czeskich (charakterystyczne sformułowanie *Rocznika Świętokrzyskiego* odnoszące się do roku 1298 – *Bohemia Cracoviam muraverunt*)<sup>61</sup>, co jednak nie musi decydować o datowaniu pozostałych budowli. Podobną wieżową formę miał najstarszy zamek żupny w Wieliczce, którego budowa związana była z odkryciem soli kamiennej (w końcu lat 80. XIII wieku) i lokacją miasta (1290)<sup>62</sup>.

Śródmiejska siedziba krakowskich wójtów nie była jedyną. Drugą stanowił tzw. Gródek, zlokalizowany stycznie do wschodniej granicy układu urbanistycznego miasta lokacyjnego (była nią dzisiejsza ul. Św. Krzyża), nad stromą skarpą, wyprofilowaną przez rozlewiska Wisły, zabezpieczony z przeciwnej strony (tj. od zachodu i północy) sztucznym wykopem fosy o łukowatym przebiegu, czytelnym dziś w kształcie odcinków ulic Św. Krzyża i Mikołajskiej. Pierwotna funkcja i czas powstania Gródka nie są dokładnie określone. Przesłanki archeologiczne (fosa funkcjonowała już w XII wieku)<sup>63</sup> – wymagające szczegółowej weryfikacji – wskazują na okres przedlokacyjny. Po 1220 roku Gródek mógł być siedzibą pierwszego krakowskiego sołtysa; jest to jednak tylko hipoteza. Wydaje się, że po 1257 roku stał się warowną siedzibą krakowskich wójtów. Niewątpliwie był nią podczas buntu wójta Alberta, skoro pierwsze wzmianki w źródłach pisanych dotyczą konfiskaty Gródka przez Władysława Łokietka, obsadzenia załogą książęcą i wzniesienia nowej warowni książęcej oraz włączenia jej do obwodu obronnego miasta, z czym wiązać należy niezrealizowany zamiar przedłużenia w poprzek Gródka ul. Mikołajskiej i budowę bramy<sup>64</sup>. Warownia obsadzona królewską załogą istniała w miejscu wójtowskiego Gródka jeszcze w roku 1366<sup>65</sup>, gdy – co najmniej od 1340 roku – trwała już parcelacja terenu na wykupywane przez mieszczan działki siedliskowe<sup>66</sup> (ryc. 11).

Gródek wójtów krakowskich znajduje analogie w niektórych małopolskich miastach<sup>67</sup>. Warowna siedziba wójtów bocheńskich położona była na terenie wsi określanej m.in. na planie katastralnym jako wójtostwo. Dokumentują ją stosunkowo późne źródła pisane<sup>68</sup> oraz przekazy planistyczne: pozostałością po wale byłaby czytelna dziś jeszcze

<sup>56</sup> Krasnowolski B.: *Lokacyjne układy...*, cz. 2, *passim*.

<sup>57</sup> Wójt Henryk, może syn Raszki, był ojcem wójtów Alberta (buntownika), Henryka i Jana, Wyrozumski J.: *Dzieje Krakowa...*, s. 191–192.

<sup>58</sup> Liniecki T.: *Dom wójta Henryka z w. XIII w Krakowie*. „Kwartalnik Architektury i Urbanistyki” (cyt. dalej KAU) 1988, t. 33, z. 4, s. 287–296.

<sup>59</sup> Komorowski W.: *Najstarsze kamienice krakowskie*. „Kwartalnik Architektury i Urbanistyki” 1997, t. 42, s. 107–119.

<sup>60</sup> Komorowski W.: *Krakowski ratusz w średniowieczu i Dwór Artusa w Krakowie*. „Rocznik Krakowski” 1998, t. 64, s. 7–12.

<sup>61</sup> MPH. T. 2, s. 77. Podobnie brzmi informacja kroniki katedralnej, iż król Wacław *civitate Cracoviensem ex integro muravit*. MPH. T. 2, s. 208; Wyrozumski J.: *Dzieje Krakowa...*, s. 184–185.

<sup>62</sup> Świszczowski S.: *Geneza założeń zamku żupnego w Wieliczce i ich późniejszy rozwój*. „Studia i Materiały do dziejów Żup Solnych w Polsce” 1968, t. 2; Niewalda W.: *Wieliczka. Dom pośród Żupy, badania architektoniczne* (mps). PKZ Kraków 1970–1971. Ar-

chiwum WKZ w Krakowie; Kubik K.: *Dzieje rozbudowy zamku żupnego w Wieliczce*. „Studia i Materiały do dziejów Żup Solnych w Polsce” 1977, t. 6, s. 73 nn; Krasnowolski B.: *Zespół zamku żupnego w Wieliczce, podsumowanie i aktualizacja dotychczasowych badań oraz wnioski konserwatorskie* (mps). PKZ Kraków 1982–1983. Archiwum WKZ w Krakowie.

<sup>63</sup> Radwański K.: *Kraków...*, s. 7.

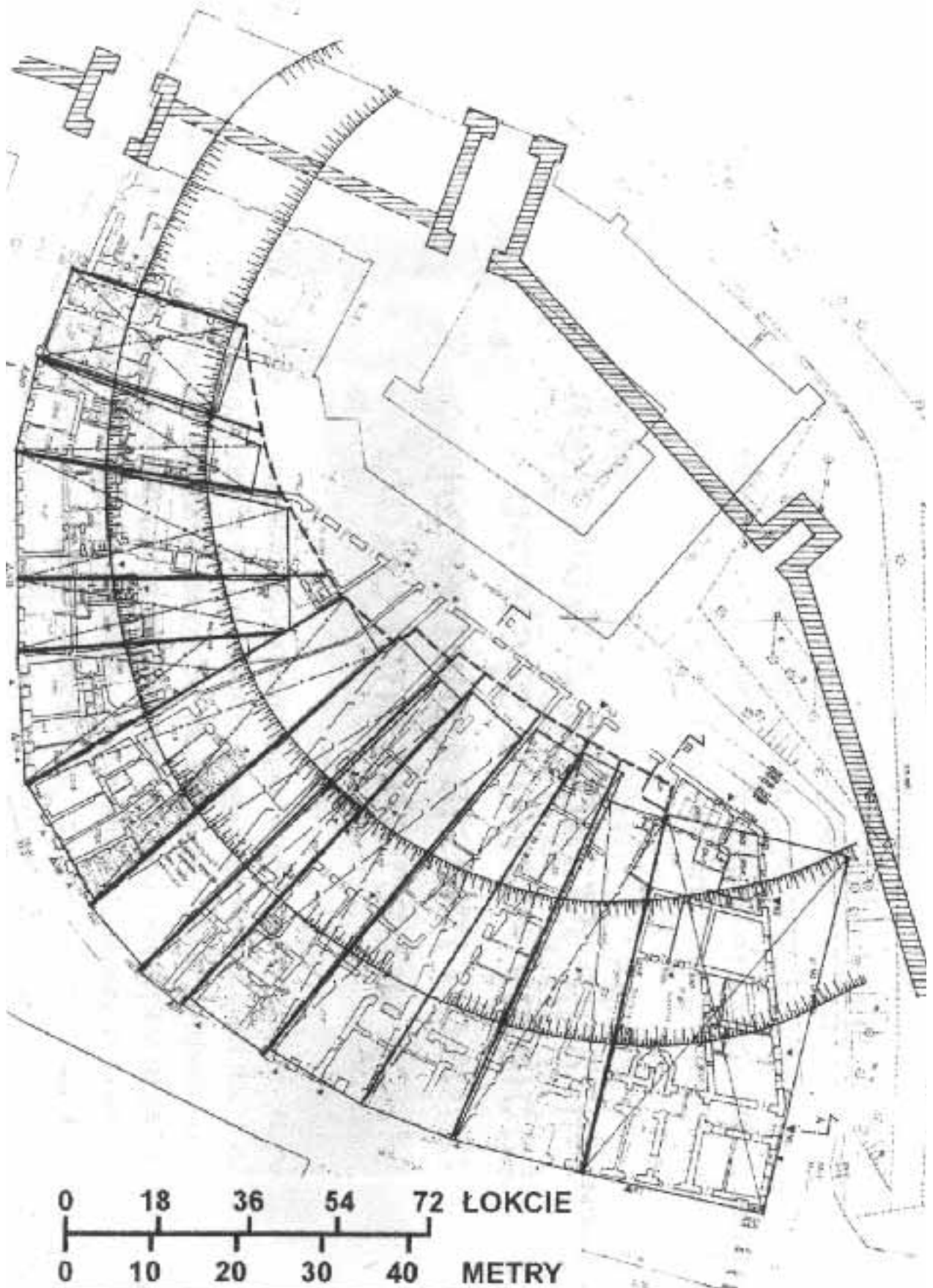
<sup>64</sup> Według *Rocznika kapitularnego* Łokietek „wówczas wybudował w mieście gród, zburzywszy uprzednio dom (...) wójta i wznosił wieżę w bramie prowadzące do Świętego Mikołaja” – cyt. za: Wyrozumski J.: *Dzieje Krakowa...*, s. 199.

<sup>65</sup> *Ibidem*, s. 215–216.

<sup>66</sup> Krasnowolski B.: *Lokacyjne układy...*, cz. 1, s. 110–111.

<sup>67</sup> *Ibidem*, s. 228–230.

<sup>68</sup> W 1398 r. wspomniany był kapelan dworu wójtowskiego, do gródka odnieść należy zapewne określenie *curia advocatalis* z 1500 r.; SHG: Bochnia. Hasło oprac. Z. Leszczyńska-Skrętowa. T. 1, s. 150–166.



Ryc. 11. Kraków; parcelacja terenu Gródka wójtowskiego: zaznaczona fosa (XII w.?), miejski mur obronny (po 1312) i miejskie działki siedliskowe (wyttyczane od ok. 1340); za: Krasnowolski B.: Lokacyjne układy urbanistyczne na obszarze Ziemi Krakowskiej w XIII i XIV wieku. Kraków 2004, cz. 1, s. 112, ryc. 11



krzywizna w przebiegu dróg, dobrze widoczna na planach z końca XVIII i 1 połowy XIX wieku<sup>69</sup>, zakłócająca późniejszy, regularny układ kolonii, wytyczonej przez austriackich mierniczych około 1785 roku przy dzisiejszej ul. Kraszewskiego. Założeń tego typu domyślać się można – jak wspomniano – w Bieczu (tradycją wójtowskiego gródka byłaby tu dziś ruina nowożytnego dworu na Załawiu) i Tarnowie (w rejonie pałacu w Gumniskach), a także w Lipnicy Murowanej (wójt był to wcześniej zasadźcą i sołtysem starszej wsi Lipnica; siedziby należy dopatrywać się w miejscu późniejszego dworu). Obronnym położeniem na skarpie ponad doliną potoku zwraca uwagę notowany na planie katastralnym dwór w Krościenku, w którym dopatrywać się można tradycji siedziby wójtowskiej. W Skawinie siedzibą wójta mógł być zamek, styczny do miejskiego obwodu obronnego. Jak wynika z dokumentu z 1394 roku, wchodził on w skład uposażenia wójtowskiego<sup>70</sup>. W Myślenicach tradycje siedziby wójtowskiej kontynuowałby renesansowy dwór Wawrzyńca Spytka Jordana, zaznaczony na mapie Miega,

znany z zachowanych, lapidarnych fragmentów. We wszystkich tych przypadkach zachodzi bezpośredni związek między domniemaną wójtowską siedzibą a wójtowskim uposażeniem. W Krakowie takiego powiązania nie ma. Chyba że przyjęlibyśmy, iż wieża kazimierzowska z 1367 roku w Łobzowie kontynuowała tradycję innej, starszej (trzeciej!) siedziby wójtowskiej, a uposażenie krakowskiego wójtostwa znajdowało się jednak w rejonie wskazanym przez Laberscheka, z zaproponowaną wyżej korektą dotyczącą późniejszych terenów bronowickich.

Dwie (trzy?) siedziby – miejska i podmiejska (dwie podmiejskie?) – oraz bezprecedensowe uposażenie ziemskie akcentowały wyjątkową pozycję krakowskich wójtów, a tym samym i miasta, które otrzymało najokazalszy w Europie regularny układ urbanistyczny, godny przyszłej roli stolicy Królestwa. Taką wszak funkcję musiał dlań przewidzieć książę Bolesław Wstydlivy, nadając aktowi lokacyjnemu niezwyklej oprawę: ogłoszenie na wiecu rycerskim oraz sygnowanie wraz z małżonką i matką.

## The Land Endowment of Kraków and of the Kraków Wójt's Following the Chartering of the City of Kraków

Land endowment was one of the obligatory elements of the program introduced in any city or town formally established under German law. In order to reconstruct its pattern, one has to confront written sources with city planning documentation. A matter of primary importance is to identify the units of measurement used by the city planners at the time of the city's formal settlement. The measurement unit used in Małopolska was the Franconian *lan* – a unit which also determined the method of land surveying, as it was connected with crop rotation (and three-field crop rotation in particular) and the use of the plough. The need to reduce the number of the plough's reversals resulted in the tendency to narrow down the width of the fields. The surface of a Franconian *lan* (12,960 square rods; 1 rod = 15 feet =  $\frac{1}{10}$  of a „large” chain; three kinds of feet could be used here: the 29.3 cm foot, the 30 cm foot, or the 31.4 cm foot) was usually surveyed as a rectangle of 24 × 540 rods (possibly, other proportions could be used, as long as the product was identical).

The agricultural land endowment of Kraków was described in the chartering document (1257) although the exact size of that land was not provided – the document merely said that it would stretch from the village of Rybitwy in the east (identified with the settlement near St Nicolas' Church) to the village of Krowodrza in the west. On the other hand, the chartering document mentioned the size of Kraków *wójt's* land endowment (30 Franconian

*lans*) without providing any information about its location. An interesting feature is the regular layout of fields which we can find in the archival plans (and which is partly still reflected in the city's modern spatial layout). The fields stretched along the north – south direction, starting in the area indicated in the chartering document in the east, whereas the western part included not only Krowodrza, but also the villages adjoining it from the west: Łobzów (including the village of Nowa Wieś, formerly a part of Łobzów), Bronowice Małe and Bronowice Wielkie. This land endowment – stretching from the former village of Rybitwy to Krowodrza – can be inscribed in a modular rectangle of 900 × 1296 rods, i.e. covering the surface of 90 Franconian *lans*. If we decide to shift its border further to the west to include Bronowice Małe and Bronowice Wielkie, the size of the rectangle would be 1800 × 1296 rods, i.e. 180 *lans* (Fig. 1). In comparison with the land endowments of other cities in the Małopolska region, Kraków's land endowment (especially in the latter case) would appear quite consider-

<sup>69</sup> *Grund Riss der Stadt Bochnia, vergrößert und gezeichnet von l'inc. Wap[p]ne[r] (...) im Jahre 1792*, Muzeum w Bochni, sygn. MB-H/682; plan katastralny Bochni i wójtostwa z 1847 r. Powiatowy Ośrodek Dokumentacji Geodezyjnej i Kartograficznej w Bochni.

<sup>70</sup> Kiryk F.: *Rozwój urbanizacji...*, s. 246.

able, but far from being exceptional. Krowodrza was a part of Kraków's land endowment. Modular analysis leads us to the conclusion that the borders of this village were inscribed into a rectangle of  $540 \times 480$  rods = 20 *łans*.

The location of the 30 *łans* endowment granted to the *wójt*s is controversial. If we accept the hypothesis proposed by Jacek Laberschek who believes that the *wójt*s' lands covered the villages of Łobzów, Nowa Wieś, Czarna Wieś, Czarna Ulica and Podbrzezie, what we find out is that the size of this area was smaller than 30 *łans*: we would have to add parts of the younger villages – Bronowice Wielkie and Bronowice Małe located in the north – south section. This complex can be inscribed into a modular rectangle of  $600 \times 648$  rods = 30 *łans*. If we still decide to adhere to Laberschek's hypothesis (including the „correction”, i.e. the area covered by Bronowice Małe and Bronowice Wielkie), the location of these 30 *łans* of the *wójt*s' endowment seems much more likely to have been situated within the city's land endowment. Archival plans of Kraków (Figs. 2–5), as well as the modern road network reveal the shape of the historic complex of fields running along the north – south direction, situated in the north part of the city. The south border of this complex was the line today represented by the Szlak and Lubomirskiego Streets, and the north border is reflected in the modern borderline separating Kraków from the village of Zielonki (formerly the north border of the village of Prądnik Czerwony). Here, we can draw a modular rectangle of  $360 \times 1,080$  rods = 30 *łans* (Fig. 1). The arguments which seem to prove this hypothesis include: the perfectly clear and visible borders of this unit (preserved as the borders of the rural communes which were later established here); exceptionally good conditions for agricultural development; the spectacular length of the fields which minimized the number of the plough's reversals; connections with the Prądnik Valley and thus, probably, with the mills owned by the *wójt*s; and the tradition of being a prestigious area, continued throughout the late Middle Ages and in the Modern Era by the fact that the manor farms of all the most eminent burgher families were situated here. The direct relation of the *wójt*s' land endowment with the complex of fields belonging to the city on the power of the chartering privilege was nothing extraordinary at that time; parallel situations can be found in Biecz (Fig. 6), and among the

towns which were chartered at a later stage – in Dębowiec, Grybów, Myślenice (Fig. 7), and Skawina. Sometimes the *wójt*s' land endowments were mapped as elements adjacent to the city's endowment, which would be analogous to Laberschek's hypothesis (cf. Wieliczka, Tarnów, Figs. 9 and 10).

Considering the usual sizes of *wójt*s' land endowment in the Małopolska region which varied from 1 to 8 *łans*, the 30 *łans* of land granted to the *wójt*s of Kraków was an unprecedented case. We must also bear in mind that apart from the unprecedentedly large size of the farmland, the *wójt*s' endowment included other properties as well: two stately houses – one located within the city's urban layout (the tower associated with *wójt* Henryk situated on the double settlement plot at the back of a block of houses built along one of the sides of the market square, oriented towards Bracka Street), and the other outside the city proper (the *wójt*s' motte – Gródek – adjacent to the border of the settlement urban layout created at the time of the Great Charter). Analogies with the latter kind could include the fortified residence of the *wójt*s of Bochnia (formally established in 1253); the manor house in Krościenko – allegedly a residence of the town's *wójt*s; the castle in Skawina adjacent to the outer line of the town's fortifications (the structure has not been preserved); and the Renaissance manor house of the Jordan family in Myślenice which could have been built at the site of the former *wójt*s' residence (again, the building does not survive). In all of these plans we can see a direct correlation between the alleged *wójt*s' residence and the *wójt*s' land endowment, whereas in Kraków there is no correlation of this kind. Unless we assume that the tower built during the reign of King Casimir the Great in 1367 in the village of Łobzów was a continuation of the tradition of an older (third!) *wójt*s' residence and the land endowment of Kraków *wójt*s was, after all, located within the area proposed by Laberschek, including the correction concerning the Bronowice area which was added later on.

The two (or even three?) stately residences and the unprecedentedly large land endowment emphasized the exceptional status of the Kraków *wójt*s, and at the same time the powerful position of the city itself, with its spectacular, regular settlement urban layout (the greatest in Europe) which made it suitable to assume the position of a capital of the Kingdom of Poland.