

# KRZYSZTOFORY

Zeszyty Naukowe Muzeum Historycznego Miasta Krakowa

38



Muzeum Krakowa

Kraków 2020

**Recenzenci zeszytu 38 / Reviewers of Volume 38:**

Eugeniusz Duda (Muzeum Krakowa), Marta Duch-Dyngosz (Uniwersytet Jagielloński), Edyta Gawron (Uniwersytet Jagielloński), Katarzyna Jagodzińska (Uniwersytet Jagielloński), Dawid Kobiałka (Polska Akademia Nauk), Beata Konopska (Uniwersytet Marii Curie-Skłodowskiej), Ryszard Kotarba (Instytut Pamięci Narodowej), Tomasz Kranz (Państwowe Muzeum na Majdanku), Bogusław Krasnowolski (Uniwersytet Papieski Jana Pawła II w Krakowie), Olgierd Ławrynowicz (Uniwersytet Łódzki), Beata Nessel-Łukasik (Muzeum Józefa Piłsudskiego w Sulejówku), Janusz Marszałec (Muzeum Gdańska), Grzegorz Nieć (Uniwersytet Pedagogiczny w Krakowie), Zdzisław Noga (Uniwersytet Pedagogiczny w Krakowie), Marcin Owiński (Muzeum Stutthof w Sztutowie), Martyna Grądzka-Rejak (Instytut Pamięci Narodowej), Jacek Salwiński (Muzeum Krakowa), Roma Sendyka (Uniwersytet Jagielloński), Piotr Trojański (Uniwersytet Pedagogiczny w Krakowie), Anna Ziębińska-Witek (Uniwersytet Marii Curie-Skłodowskiej), Anna Zalewska (Uniwersytet Marii Curie-Skłodowskiej), Anna Zapalec (Uniwersytet Pedagogiczny w Krakowie), Barbara Zbroja (Archiwum Narodowe w Krakowie)

**Redaktor prowadzący / Commissioning editor:** Anna Biedrzycka

**Tłumaczenie:** na język angielski / Translation into English: Maria Piechaczek-Borkowska; tłumaczenie z języka niemieckiego artykułu Jörga Skriebeleita / Translation of Jörg Skriebeleit's paper from the German: SIGILLUM

**Projekt graficzny / Graphic Design:** Monika Wojtaszek-Dziadusz

**Ilustracje / Illustrations:** Archiwum Narodowe w Krakowie (ANK), District Six Museum, KZ-Gedenkstätte Flossenbürg, Muzeum Krakowa (MK), National Archives and Records Administration (NARA), Państwowe Muzeum Auschwitz-Birkenau (PMA-B), parikiaki.com, United States Holocaust Memorial Museum (USHMM), Vanderbilt University, Weeksville Heritage Center, Wikimedia, Żydowski Instytut Historyczny im. Emanuela Ringelbluma (ŻIH) archiwum prywatne / private archives Jana Rzeźnika  
oraz / and Katarzyna Bednarczyk, Elżbieta Cajzer, Marcin Ingot, Andrzej Janikowski, Wojciech Jodłowski, Tomasz Kalarus, Kamil Karski, Przemysław Kozera, Paweł Kubisztal, Robert Kulig, Agata Łopatkiewicz, Igor Pieńkos, Sebastian Różycki

ISSN 0137-3129

© Muzeum Krakowa & Muzeum – Miejsce Pamięci KL Płaszow w Krakowie. Niemiecki nazistowski obóz pracy i obóz koncentracyjny (1942–1945) (w organizacji), Kraków, 2020

**Wydawca / Publisher:**

Muzeum Krakowa we współpracy z Muzeum – Miejscem Pamięci KL Płaszow  
Rynek Główny 35, 31-011 Kraków  
www.muzeumkrakowa.pl

[www.muzeumkrakowa.pl/krzysztofony-zeszyty-naukowe](http://www.muzeumkrakowa.pl/krzysztofony-zeszyty-naukowe)

**Pierwotną wersją czasopisma jest wersja papierowa / The periodical originally comes out in paper**

**Printed in Poland**

**Nakład:** 500 egz. / An edition of 500 copies

**Skład / Typesetting:** Jacek Łucki

**Druk / Drukarnia** Leyko sp. z o.o.

**Redaktor / Editor:**

Michał Niezabitowski

**współpraca przy zeszytcie 38 / collaboration on volume 38:**

Monika Bednarek

**Rada Naukowa / Scientific Council**

Zdzisław Noga – przewodniczący / President (Uniwersytet Pedagogiczny w Krakowie), Antoni Bartosz (Muzeum Etnograficzne w Krakowie), Jacek Chrobaczyński (Uniwersytet Pedagogiczny w Krakowie), Péter Farbaky (Budapesti Történeti Múzeum, Węgry), Jacek Gądecki (Akademia Górniczo-Hutnicza w Krakowie), Jacek Górski (Muzeum Archeologiczne w Krakowie), Dariusz Kosiński (Uniwersytet Jagielloński), Piotr Krasny (Uniwersytet Jagielloński), Anna Niedźwiedz (Uniwersytet Jagielloński), Jacek Purchla (Uniwersytet Ekonomiczny w Krakowie; Międzynarodowe Centrum Kultury w Krakowie), Volker Rodekamp (Stadtgeschichtliches Museum Leipzig, RFN)

**Komitet Redakcyjny / Editorial Committee**

Marcin Baran, Monika Bednarek, Anna Biedrzycka, Ewa Gaczoł, Piotr Hapanowicz, Zdzisław Noga, Waław Passowicz, Jacek Salwiński, Joanna Strzyżewska, Andrzej Szoka, Maria Zientara, Jacek Zinkiewicz – sekretarz / secretary

# Cmentarze żydowskie w Podgórzu.

## Zarys problematyki badań

**Informacje o autorze\*:** archeolog, główny inwentaryzator, Muzeum – Miejsce Pamięci KL Plaszow w Krakowie. Niemiecki nazistowski obóz pracy i obóz koncentracyjny (1942–1945) (w organizacji), <https://orcid.org/0000-0002-4887-1310>

**Informacje o autorze\*\*:** specjalista ds. prawa żydowskiego w dziedzinie cmentarzy i pochówków, Komisja Rabiniczna ds. Cmentarzy Żydowskich w Polsce, <https://orcid.org/0000-0001-6367-0130>

**Information about the author\*:** archaeologist, collections manager, Museum – Memorial Site of KL Plaszow in Kraków. German Nazi Labour and Concentration Camp (1942–1945) (in organization), <https://orcid.org/0000-0002-4887-1310>

**Information about the author\*\*:** an expert in Jewish law on cemeteries and burials, Rabbinical Commission for Jewish Cemeteries in Poland, <https://orcid.org/0000-0001-6367-0130>

**Abstrakt:** Podczas II wojny światowej większość cmentarzy żydowskich w Polsce została zniszczona. Dotyczy to również dwóch krakowskich nekropoli zlokalizowanych w Podgórzu – cmentarza przy ulicy Jerozolimskiej (starego), założonego przez Żydów podgórskich w 1887 roku, oraz cmentarza przy ulicy Abrahama (nowego), powstałego z inicjatywy Żydowskiej Gminy Wyznaniowej w Krakowie i otwartego w 1932 roku. W latach 1942–1945 w miejscu obu nekropoli funkcjonował obóz pracy przymusowej, a następnie koncentracyjny Plaszow. Jak dotąd historia cmentarzy nie stanowiła przedmiotu odrębnego opracowania, dlatego też celem artykułu jest przedstawienie najważniejszych ustaleń dotyczących historii, zmian przestrzennych oraz stanu zachowania nekropoli. W pracy wykorzystano materiały źródłowe, takie jak relacje źródłowe, materiały wizualne w formie zdjęć tradycyjnych i lotniczych, rysunki, plany, mapy oraz dokumenty historyczne. Dzięki nim wydzielono trzy główne etapy funkcjonowania obu cmentarzy, których opis znalazł odzwierciedlenie w strukturze pracy. W pierwszej części artykułu omówiono okres przedwojenny. Zrekonstruowano proces powiększania starego cmentarza oraz scharakteryzowano istniejące budynki.

Przeanalizowano również dokumenty dotyczące pochówków (księga zmarłych). Zbadano także materiały dotyczące nowego cmentarza, a zwłaszcza przebiegu procesu inwestycyjnego. Szczególną uwagę poświęcono trójwymiarowym rekonstrukcjom hali przedpogrzebowej. W kolejnej części omówiono okres II wojny światowej, obejmujący takie wydarzenia jak zamknięcie starego cmentarza, dewastacja obu nekropoli, masowe egzekucje. Przeanalizowano zmiany przestrzenne dotyczące budowy baraków na gruntach cmentarnych oraz celowego niszczenia cmentarzy. W ostatniej części opisano dążenia do zachowania terenów cmentarzy jako przestrzeni o szczególnym znaczeniu kulturowym, próby ich ochrony, wpisania w idee upamiętnienia, a także prowadzone badania inwentaryzacyjne i archeologiczne. W podsumowaniu przedstawiono perspektywę koniecznych prac i możliwości dalszych badań.

### Jewish Cemeteries in Podgórze. An Outline of Research Issues

**Abstract:** During World War II most of Jewish cemeteries in Poland were destroyed. This was also the case of the two Kraków necropolises located in the Podgórze district, namely the 'old' cemetery on Jerozolimska Street which had been established by the Jews of Podgórze in 1887, and the 'new' cemetery on Abrahama Street, founded on the initiative of the Jewish Community in Kraków and opened in 1932. In the years 1942–1945 a Nazi forced labour camp, later transformed into a concentration camp – KL Plaszow – existed on the site of the abovementioned two necropolises. The history of these cemeteries has not been the subject of a monographic study so far, therefore, the aim of this paper is to present the most important findings on the history, spatial changes, and the state of preservation of the necropolises. The paper draws on source material, such as firsthand accounts, visual material in the form of photographs (traditional and aerial), drawings, plans, maps, and historical documents. On the basis of these sources, the history of the cemeteries' functioning is divided into three major stages whose descriptions are reflected in the structure of the paper. The first part of the article discusses the prewar period. The authors reconstruct the process of the 'old' cemetery's expansion and describe the buildings that existed

at that time. They also analyse documents concerning burials (the book of the dead). Materials pertaining to the 'new' cemetery, especially the details of the investment process are also examined here. Special attention is paid to the three-dimensional reconstructions of the pre-burial hall. The next part discusses the wartime period, featuring such events as the closing down of the 'old' cemetery, the devastation of both of the necropolises, and the mass executions. In this section, the authors analyse the spatial changes taking place during the construction of camp barracks on cemetery grounds, and the purposeful devastation of the cemeteries. The last part shows the endeavour to preserve the cemetery grounds as an area of exceptional cultural significance, as well as the attempts to protect them and have them inscribed into the idea of commemoration; current inventorial and archaeological research is also described in this section. In the conclusion the authors present the perspective of necessary works and possibilities for further research.

**Słowa kluczowe:** judaizm, II wojna światowa, cmentarze żydowskie, Podgórze, KL Płaszów

**Keywords:** Judaism, World War II, Jewish cemeteries, Podgórze, KL Płaszów

Zabrania się przenoszenia zmarłych i kości ich z miejsca, w którym spoczywają.

*Talmud Jerozolimski, Moed Katan, 2, 4*

Cmentarz podgórski jest cały na miejscu. Są płyty, są obmurowania, są i zwłoki zmarłych, z tą drobną zmianą, że wszystkie przewrócone do góry nogami. Co pierwiej było na wierzchu, leży teraz pod spodem i na odwrót. (...) My ze śmiercią za pan brat, ze zwłokami za pan brat. (...) I znów zaryją się łopatami w miazgę żółtego piachu, gliny, zwłok, kości i tak ciągle.

Jakub Stendig<sup>1</sup>

## Wprowadzenie

Specyfika cmentarzy jako miejsc związanych z końcem życia doczesnego czyni z nich miejsca szczególne. Są one przestrze-

nią kontrastów, budowaną przez materię reliktyw powstałych wskutek konfrontacji i inspiracji biologicznym końcem. Przez swoją artykulację przestrzenną nekropole stają się nie tylko miejscem *innym* w rozumieniu symbolicznym, naznaczonym *sacrum*, ale również obszarem wydzielonym z krajobrazu naturalnego i kulturowego w sposób fizyczny. Pomimo barier i faktu, że są miejscami spoczynku zmarłych, same w sobie nie są martwe. Przez ludzką ingerencję – przebudowę, ponowne użytkowanie, dewastację – czy też biologiczne procesy rozkładu i sukcesji cmentarze zmieniają się wraz z upływem czasu. Każda nekropola jest miejscem, gdzie zobrazowany jest „znamienny dla danego czasu stosunek do śmierci, a zatem również i stosunek do życia”<sup>2</sup>.

Nie inaczej jest w przypadku cmentarzy żydowskich. Określane niekiedy jako domy wieczności czy też domy wiecznego życia, były otaczane przez całą społeczność ciałą i szacunkiem<sup>3</sup>. Wiązało się to bezpośrednio z wiarą w nadejście zmartwychwstania. Do tego czasu szczątki winny znajdować się w stanie nienaruszonym na terenie cmentarza, którego istnienie i funkcjonowanie określają szczegółowe zasady religijne. Podczas II wojny światowej większość cmentarzy żydowskich w Polsce została zniszczona. Proces degradacji postępował również w okresie powojennym. Obecnie widoczna jest tendencja do przywracania mogiłom i cmentarzom żydowskim ich funkcji jako przestrzeni wydzielonej i religijnie naznaczonej. W ostatnich latach zaobserwować można nie tylko działania odgórne, ale też również społeczne, polegające na porządkowaniu, uczytelnianiu, katalogowaniu i zabezpieczeniu konserwatorskim nekropoli.

Tematem artykułu są cmentarze żydowskie w krakowskiej dzielnicy Podgórze. Podobnie jak wiele innych, tak i te nekropole zostały niemal całkowicie zniszczone w okresie II wojny światowej. Stało się tak za sprawą budowy na terenach cmentarnych obozu pracy przymusowej i koncentracyjnego Płaszów, działającego w latach 1942–1945. W toczącej się obecnie dyskusji nad historią i formami upamiętnienia KL Płaszów przedwojenna historia cmentarzy niesłusznie odchodzi na plan dalszy.

Stan zachowania cmentarzy w dużej mierze ogranicza możliwość przeprowadzenia badań uwzględniających wypracowane metody naukowe<sup>4</sup>. W latach 1942–1945 podgórskie cmentarze były przedmiotem systematycznej akcji niszczenia, a nawet jawnego i zaplanowanego bezczeszczenia przez władze okupacyjne. Stąd materiał źródłowy jest znikomy. W okresie powojennym podejmowano doraźne prace, polegające na zabezpieczeniu i ogrodzeniu ich terenów, jednak z czasem zostały one zaniechane<sup>5</sup>. Dzięki prowadzonym pracom pielęgnacyjnym i porządkowym oraz badaniom archeologicznym na terenie byłego obozu płażowskiego pozyskano nowe źródła, pozwalające na bardziej szczegółowe ustalenia. Zakres działalności naukowej w sposób oczywisty musi skupić się na pryncypiach, takich jak analiza dostępnego materiału archiwalnego i próba możliwie pełnej rekonstrukcji historii cmentarzy, analiza konserwatorska i wskazanie konieczności zabezpieczenia terenu cmentarzy. Z tego powodu przedstawiona analiza problematyki badawczej ma charakter wstępny.

Artykuł został podzielony na trzy części. W pierwszej z nich przedstawiono przedwojenną historię obu cmentarzy – informacje dotyczące możliwości rekonstrukcji ich granic, rozbudowy i funkcjonowania. W części drugiej zostały omówione

<sup>1</sup> Archiwum Żydowskiego Instytutu Historycznego (dalej cyt. AŻIH), sygn. 301/4740, relacja Jakuba Stendiga, s. 13.

<sup>2</sup> Kobuszewski Jacek: *Cmentarze*. Wrocław 1996, s. 30.

<sup>3</sup> Hońdo Leszek: *Stary żydowski cmentarz w Krakowie. Historia cmentarza. Analiza hebrajskich inskrypcji*. Kraków 1999, s. 9; por. Rozmus Dariusz: *Przestrzenne zastosowanie prawa religijnego na przykładzie cmentarza żydowskiego*. „Rocznik Administracji i Prawa” 2015, t. 15, nr 1, s. 100.

<sup>4</sup> Hońdo Leszek: *Stary żydowski...*, s. 12–16; Rozmus Dariusz: *Nagrobki i cmentarze żydowskie w Polsce – zarys zagadnień badawczych*. „Ruch Biblijny i Liturgiczny” 2002, t. 55, nr 4, s. 279–285.

<sup>5</sup> Kocik Katarzyna: *Płaszów – próby upamiętnienia (1945–2007)*. W: *Płaszów – odkrywanie*. Kraków 2016, s. 97–141.

przekształcenia terenu związane z czasem II wojny światowej i istnieniem obozu, w tym relacje na temat funkcjonowania cmentarzy, materiał wizualny, a także informacje odnośnie do lokalizacji pierwszego miejsca straceń i grobów masowych. W części trzeciej opisano powojenne losy obu nekropoli, stan obecny, wyniki badań archeologicznych i dokumentacyjnych, realizowanych sukcesywnie przez Muzeum Krakowa od 2016 roku. W zakończeniu przedstawiono koncepcję dalszych prac badawczych.

### Etap 1 (1887–1919–1939): założenie i istnienie cmentarzy żydowskich w Podgórzu

Pierwszy etap istnienia cmentarzy żydowskich zaczął się od utworzenia cmentarza przy ulicy Jerozolimskiej<sup>6</sup>, zwanego starym. Starania Żydów podgórskich<sup>7</sup> o własną nekropole rozpoczęły się w połowie XIX wieku. Wcześniej zmarłych grzebano w Kłaśnie pod Wieliczką (obecnie tzw. cmentarz żydowski na Grabówce), następnie zaś na cmentarzu przy ulicy Miodowej w Krakowie (od 1877 roku)<sup>8</sup>. W związku z wydaniem przez krakowski magistrat zarządzenia zabraniającego transportu zwłok mostami przez Wisłę<sup>9</sup> i ponowną koniecznością wykorzystania cmentarza w Kłaśnie podgórscy Żydzi wystąpili do władz miejskich Podgórza o wydzielenie miejsca pod własną nekropole. Grunty na ten cel wyznaczono na terenie Krzemionek, tuż przy granicy Podgórza z Wolą Duchacką. Argumentem za nową lokalizacją było dobre skomunikowanie terenów przyszłego cmentarza z miastem – w niedalekiej odległości od traktu prowadzącego z Krakowa przez Podgórze do Wieliczki, jak również duża, otwarta przestrzeń, umożliwiająca ewentualne powiększenie cmentarza w przyszłości.

Formalnie grunty pozyskano dopiero w 1887 roku. Nekropole otwarto rok później<sup>10</sup>. Krótko po tym wzniesiono niewielkie, parterowe budynki hali przedpogrzebowej i tzw. domu grabarza, zapewniające zaplecze dla obsługi cmentarza. Najwcześniejsza zachowana dokumentacja planistyczna pochodzi z 1909 roku. Obejmuje ona szkice połowe, na których dokładnie naniesiono granice cmentarza z parkanem oraz obrysy budynków<sup>11</sup>. Również w 1909 roku, dokładnie 5 czerwca, doszło do katastrofy, której przyczyną było uderzenie pioruna w budynek prochowni nr 5<sup>12</sup>, zlokalizowanej przy szańcu połowym (niem. *Feldschanze* – FS) nr 21, w niedużej odległości od

cmentarza. W trakcie oględzin poczyniono ustalenia w sprawie strat materialnych okolicznych domów i wykonano dokumentację fotograficzną. Na pojedynczym zdjęciu w tle widoczny jest fragment istniejącego parkanu cmentarza<sup>13</sup>.

Najprawdopodobniej pomiędzy latami 1909 a 1915 podjęto próby regulacji cmentarnej działki w taki sposób, aby nadać jej kształt prostokąta skierowanego dłuższym bokiem do ulicy Jerozolimskiej. W 1915 roku wystąpiono do krakowskiego magistratu o zatwierdzenie projektu ceglano-kamiennego ogrodzenia. Według załączonego planu, obszar nekropoli obejmował powierzchnię ponad 7500 m kw. Wątpliwe, aby założenie to zrealizowano w kształcie zgodnym z przedłożonym projektem. Ogrodzenie cmentarza przeprowadzono po granicy istniejącej parceli, obejmując areal około 10 tys. m kw. W czerwcu 1917 roku zwołano komisję do przeprowadzenia wizji terenowej na gruntach, o które planowano powiększyć cmentarz. Gmina żydowska w Podgórzu posiadała już wówczas działki nr 783, 784, 785, znajdujące się po zachodniej stronie cmentarnego muru, sąsiadujące z gruntami miejskimi i spółką Liban i Ehrenpreis, wydobywającą wapień. Podczas spotkania przedstawiciel firmy nadmieniał: „protestujemy przeciwko temu, aby parcele o które się rozchodzi przeznaczone zostały do rozszerzenia cmentarza a to ze względów na bezpieczeństwo publiczne. Zwracamy uwagę, że parcele lk. 786, 787 Dz. XXII stanowi skała wapienna z której kamień dla produkcji wapna przeznaczony, eksploatuje się. Exploatacja ta przeprowadzona za pomocą rozsadzania dynamitem i prochem odbywa się wprawdzie ściśle wedle przepisów (...), to mimo to jednak nie można wykluczyć możliwości nieszczęśliwego wypadku”<sup>14</sup>. Ostatecznie zamiaru powiększenia cmentarza zaniechano, gdyż na planach z 1926 roku, na których oznaczono planowaną budowę studni przy domu dozorczy, ogrodzenie oznaczono w kształcie z 1909 roku. W okresie I wojny światowej na cmentarzach chowano także poległych Żydów, służących w armii austro-węgierskiej. Pochówek taki miał miejsce również przy ulicy Jerozolimskiej, gdzie w istniejącej kwaterze M pochowano 19 żołnierzy zmarłych w szpitalu połowym w Łagiewnikach. Od tego czasu cmentarz żydowski stał się cmentarzem wojennym, któremu w późniejszym czasie nadano numer 385 w okręgu cmentarnym XI Kraków<sup>15</sup>.

Mimo formalnego scalenia Krakowa i Podgórza oraz planów połączenia dwóch gmin żydowskich<sup>16</sup> opiekę nad nekropoleą

<sup>6</sup> Droga prowadząca na cmentarz otrzymała oficjalną nazwę po regulacji w latach dwudziestych XX w.; por. Zbroja Barbara: *Żydowska Gmina Wyznaniowa w Podgórzu 1891–1939*. „Rocznik Krakowski” 2004, t. 70, s. 51.

<sup>7</sup> Żydowska Gmina Wyznaniowa w Podgórzu została założona w 1891 r.

<sup>8</sup> Zbroja Barbara: *Żydowska Gmina...*, s. 50.

<sup>9</sup> *Loc. cit.*

<sup>10</sup> *Loc. cit.*

<sup>11</sup> Archiwum Narodowe w Krakowie (dalej cyt. ANK), sygn. 29/1407, Pomiarowe Urzędu Miasta Krakowa, sygn. 29/1407/25, szkic połowy nr 54.

<sup>12</sup> *Wybuch w Podgórzu*. „Czas” 1909, nr 127, z 6 czerwca, s. 1; *Straszny wybuch prochowni*. „Nowości Ilustrowane” 1909, nr 23, s. 2–4.

<sup>13</sup> ANK, sygn. 29/670, Zbiór fotograficzny, fot. sygn. 6597.

<sup>14</sup> ANK, sygn. 29/1410, Archiwum planów Budownictwa Miejskiego (dalej cyt. ABM), *Cmentarz Rakowicki, cmentarze izraelskie*, fasc. 158, s. 18.

<sup>15</sup> Drogomir Jerzy J.P.: *Polegli w Galicji Zachodniej 1914–1915 (1918). Wykazy poległych i zmarłych pochowanych na 400 cmentarzach wojskowych w Galicji Zachodniej*. T. 3. Tarnów 2005, s. 341; Koziół Michał: *Groby, kwatery i cmentarze wojenne z lat 1914–1920 na terenie gminy Kraków*. Kraków 2008, s. 50; Partridge Agnieszka: *Cmentarze wojenne XI Okręgu Cmentarnego „Twierdza Kraków” w kontekście działalności architektonicznej Hansa Mayra*. „Rocznik Krakowski” 2013, t. 79, s. 150–151.

<sup>16</sup> Pierwsze działania zmierzające do scalenia obu gmin rozpoczęły się już w 1912 r., czyli przed połączeniem Krakowa i Podgórza (1915); por. Zbroja Barbara: *Żydowska Gmina...*, s. 57.

przy ulicy Jerozolimskiej nadal sprawował zarząd tymczasowy<sup>17</sup>. W latach 1934–1935 przygotowano szczegółowy plan ogrodzenia działek pozyskanych przed 1917 rokiem, z regulacją ich północnej granicy, oraz projekt rozbudowy hali przedpogrzebowej. Pracami kierował komitet rozbudowy cmentarza. Inwestycję finansowano głównie z datków osób prywatnych i firm oraz subwencji miejskiej<sup>18</sup>. Według planu Edwarda Skawińskiego połączono istniejące budynki, a przestrzeń hali przedpogrzebowej powiększono o powstałą przewiązkę. Składały się na nią dwa pomieszczenia. Szczegółowy rozrys domu dozorczy nie jest natomiast znany. Z pewnością od strony zachodniej przylegały do niego zabudowania gospodarcze. Oba budynki były niewielkie, parterowe, wzniesione na planie prostokątów, zbliżonych do kwadratów o długości boku równiej 10 m. Z zewnątrz posiadały odrębne wejścia. Dekoracja zewnętrzna fasady ograniczała się niemal wyłącznie do prostego, pasmowego boniowania, zaznaczonego na całości ścian hali przedpogrzebowej, oraz niewielkich, prostych gzymsów, umieszczonych w górnej części budynków. Prace nad rozbudową cmentarza zakończono na początku 1935 roku, a uroczystość poświęcenia nowej części cmentarza odbyła się 6 maja<sup>19</sup>.

Najprawdopodobniej jeszcze przed 1916 rokiem zarząd gminy nabył prawa do działki po wschodniej stronie cmentarza. Obecnie precyzyjne określenie zasad, na jakich transakcja została dokonana, jest niemożliwe, gdyż działka stanowi własność prywatną. Tezę o zagospodarowaniu gruntów potwierdzają niektóre opracowania kartograficzne, m.in. z 1916<sup>20</sup> i 1931 roku<sup>21</sup>. Pozyskanie działki mogło nastąpić równocześnie względem gruntów po zachodniej stronie cmentarza i być rodzajem zabezpieczenia przestrzeni koniecznej do ewentualnego współużytkowania cmentarza przez gminy krakowską i podgóorską<sup>22</sup> (ryc. 1).

Jedyny zachowany fragment rejestru zmarłych pochowanych na starym cmentarzu żydowskim w Podgórzu, tzw. księga zmarłych<sup>23</sup>, obejmuje okres od marca 1927 do lipca 1928 roku. W tym czasie na terenie cmentarza pochowano 129 osób<sup>24</sup>. Na podstawie korespondencji i podań składanych do zarządu

tymczasowego Żydowskiej Gminy Wyznaniowej w Podgórzu, dotyczących głównie taks pogrzebowych, opłat za wykup parcel cmentarnych i opłat za wzniesienie nagrobków, a także księgi kontrybuentów<sup>25</sup> należy uznać, że na terenie nekropoli chowani byli przede wszystkim Żydzi podgórcy, a także osoby pochodzące z Krakowa, Skawiny, a niekiedy również dalszych miejscowości, jak Rzozów, Łańcut czy Dąbrowa.

Ostatecznie 1 stycznia 1937 roku zarząd nad starym cmentarzem żydowskim w Podgórzu objęła nowa Żydowska Gmina Wyznaniowa, powstała po formalnym połączeniu dotychczasowych gmin – krakowskiej i podgórskiej<sup>26</sup>. Jeszcze przed tym faktem gmina krakowska rozpoczęła dążenia do założenia nowego cmentarza. Dotychczasowa nekropola przy ulicy Miodowej, mimo systematycznie powiększanej powierzchni, praktycznie wyczerpała już rezerwy terenu pod nowe pochówki. Propozycje budowy nowego cmentarza pojawiały się sukcesywnie od 1881 roku<sup>27</sup>. W 1912 roku przedstawiciele gminy zwrócili się z prośbą do prezydenta miasta o możliwość współużytkowania cmentarza przy ulicy Jerozolimskiej. Ponowiono ją pięć lat później. Zabiegi te trwały jednocześnie z początkiem starań o połączenie obu gmin. Niestabilna sytuacja polityczna i prawna gmin zniweczyła przedsięwzięte plany, a gmina krakowska została zmuszona do samodzielnego założenia nowego cmentarza. Mimo pierwotnych założeń, które lokalizowały nowy cmentarz na terenie Kazimierza, ostatecznie wybrano obszar peryferyjny, tuż przy granicy Krakowa, na terenie wsi Wola Duchacka. W 1919 roku zakupiono od Piotra Hoffmana parcelę o powierzchni 8 ha po przeciwległej stronie ulicy Jerozolimskiej, która wyznaczała w tamtym czasie granicę miasta. Rok później powołano komisję cmentarną, której zadaniem było koordynowanie prac budowlanych.

Jak podaje Barbara Zbroja: „władze gminy bardzo poważnie i ambitnie podeszły do zadania, gdyż z planowanym przedsięwzięciem ogłosiły konkurs na zabudowę cmentarza. Dokładnie sprecyzowano wymogi architektoniczne, jak i wszystkie warunki obowiązujące twórców przedkładających projekty”<sup>28</sup>. Zabudowę cmentarza miał cechować monumentalny, indywi-

<sup>17</sup> AŻIH, Gmina Wyznaniowa w Podgórzu (dalej cyt. GWwP), sygn. 109/21, *Księga kasowa Komisji Rozbudowy Cmentarza*.

<sup>18</sup> ANK, sygn. 29/1410, ABM, *Cmentarz Rakowicki...*, s. 3–4.

<sup>19</sup> *Poświęcenie nowej części cmentarza żydowskiego w Podgórzu*. „Nowy Dziennik” 1935, nr 122, z 5 maja, s. 13.

<sup>20</sup> *Najnowszy plan stoł. król. miasta Krakowa, wykonany przez Bud. Miej. Odd. B w Krakowie w r. 1916*, skala 1:10 000, 1916 r.; *Stołeczne królewskie miasto Kraków*, mapa w skali 1:15 000, 1916 r.; Centralne Archiwum Wojskowe, *Übersichtsplan über die nichtfortifikatorischen Militärbaubjekte in Krakau und Podgórze*. Krakau, am 4. Oktober 1916, sygn. DOK.V.I.371.5.242.

<sup>21</sup> *Kraków*, skala 1:30 000; 1931 r.; por. zakres w: Żółciak Jarosław: *Wytyczne do ochrony zasobu kulturowego Krzemionek Podgórskich*. W: Szczepańska Małgorzata, Pilecka Elżbieta: *Geologiczno-przyrodnicze rozpoznanie terenów pogórnich Krzemionek Podgórskich dla potrzeb ochrony ich wartości naukowo-dydaktycznych i ekologicznych*. Kraków 2005, zał. 6.

<sup>22</sup> Zbroja Barbara: „*Miasto umarłych*”. *Architektura Żydowskiej Gminy*

*Wyznaniowej w Krakowie w latach 1868–1939*. Kraków 2005, s. 83.

<sup>23</sup> AŻIH, ŻGWwP, sygn. 109/84/4, *Księga zmarłych w Podgórzu. Rok 1927–1928–1929–1930. Zarządca cmentarza izraelskiego w Podgórzu, p. Jakób Sonnenschein*; jednostka archiwalna obejmuje jedynie fragment księgi.

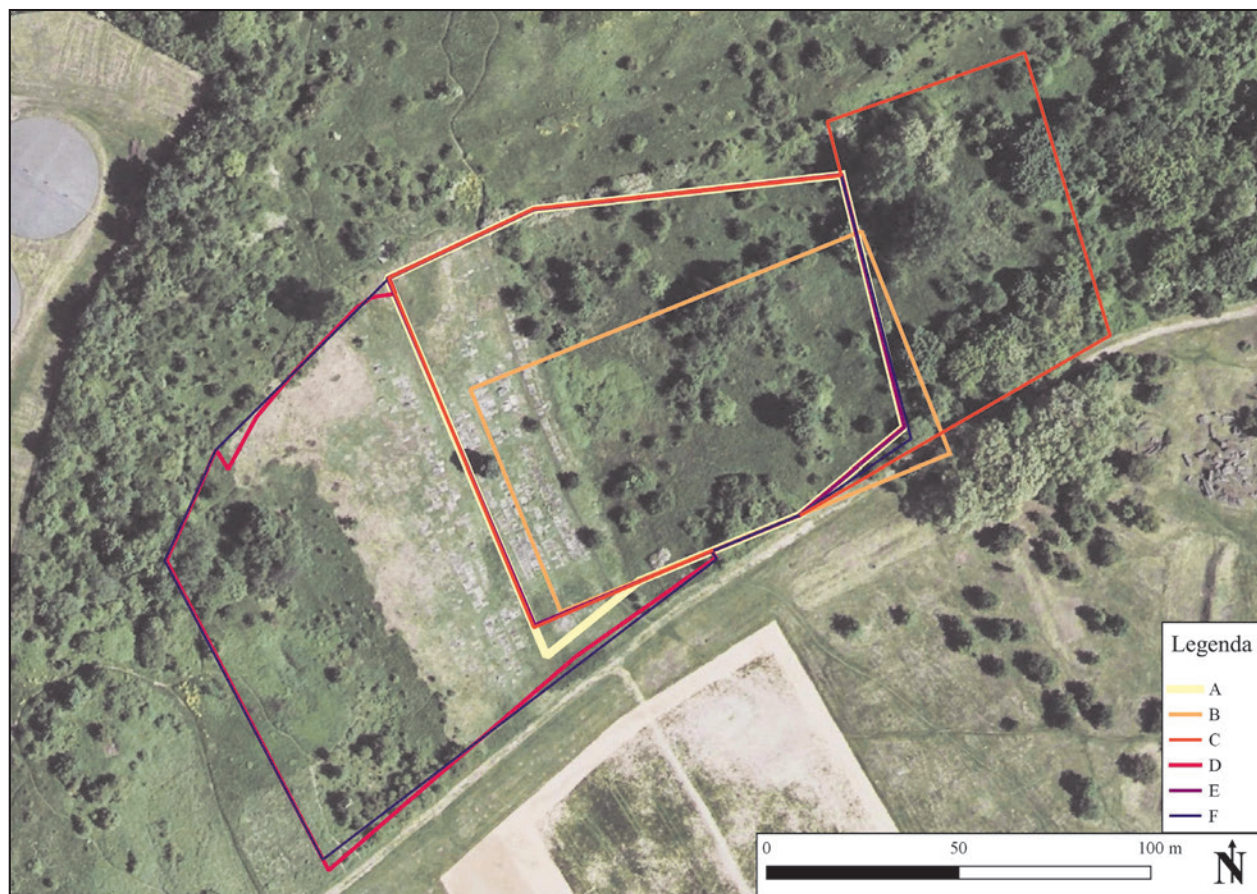
<sup>24</sup> Analogiczny wykaz osób znany jest dla nowego cmentarza i znajduje się w posiadaniu Gminy Wyznaniowej Żydowskiej w Krakowie od 2000 r. Dokument wymaga jednak dokładnych studiów oraz szerszego opracowania i omówienia.

<sup>25</sup> AŻIH, ŻGWwP, sygn. 109/84/1, *Sekcja rytualna. Cmentarz, podania o ulgi w opłatach cmentarnych, księga zmarłych, korespondencja z urzędem administracyjnym*; GWwP, sygn. 109/85, *Sekcja rytualna. Cmentarz, Zarządca cmentarza izraelskiego Kraków XXII Podgórze* (księga kontrybuentów).

<sup>26</sup> Zbroja Barbara: „*Miasto umarłych*”..., s. 81.

<sup>27</sup> Eadem: *Hala przedpogrzebowa cmentarza żydowskiego przy ul. Jerozolimskiej w Podgórzu*. „Rocznik Krakowski” 2003, t. 69, s. 171.

<sup>28</sup> *Ibidem*, s. 174.



Ryc. 1. Rekonstrukcja zmian granic cmentarza Żydowskiej Gminy Wyznaniowej w Podgórzu przed 1939 r. na podstawie: A – szkicu polowego Miejskiego Biura Pomiarowego (1909 r.), B – planu ogrodzenia cmentarza (1915 r.), C – *Najnowszego planu stoł. król. miasta Krakowa* (1916 r.) oraz *Übersichtsplan über die nichtfortifikatorischen Militärbaubjekte in Krakau und Podgórze. Krakau, am 4. Oktober 1916*, D – planu powiększenia i ogrodzenia cmentarza (1917 r.), E – planu cmentarza sporządzonego na potrzeby budowy studni przy hali przedpogrzebowej (1926 r.), F – po rozbudowie cmentarza (1934 r.); oprac. Kamil Karski

dualny styl architektoniczny, określony przez zamawiającego jako „żydowski charakter”<sup>29</sup>. W konkursie nagrodzono prace Józefa Awina i Adolfa Siódmaka, decydując się na zrealizowanie koncepcji drugiego z wymienionych. Budowę planowano zakończyć jeszcze w kwietniu 1926 roku. Prace nie były jednak możliwe ze względu na decyzję Ministerstwa Spraw Wojskowych, blokującą inwestycję z powodu sąsiedztwa magazynów prochu i amunicji. Uchylono ją dopiero „na skutek osobistej interwencji prezydenta dra. Landaua w Warszawie”<sup>30</sup>, przy czym konieczne było podpisanie rewersu demolacyjnego<sup>31</sup>. Mimo to plany budowy hali przedpogrzebowej i budynku administracyjnego otrzymały konsens budowlany od magistratu awansem 2 lipca 1923 roku<sup>32</sup>. W 1925 roku udało się zakończyć budowę budynku administracyjnego i siedziby bractwa pogrzebowego Chewra Kadisza, wybudowano również kamiennie-ceglany, wysoki na około 2 m mur oraz część ścieżek i cmentarnych kwater. Pracami objęto około połowę zakupionej parceli, traktując część zachodnią jako rezerwę na wypadek konieczności powiększenia cmentarza w przyszłości.

W lipcu 1926 roku zakończył się przetarg pod budowę hali przedpogrzebowej. Inwestycję planowano zakończyć w nieco ponad rok<sup>33</sup>. Jednocześnie w notatkach prasowych publikowanych na łamach „Nowego Dziennika” doprecyzowano termin otwarcia nowego cmentarza. Wbrew wcześniejszym za-

łożeniami miało ono nastąpić dopiero po zakończeniu budowy hali przedpogrzebowej. W 1926 roku doszło również do włączenia terenów nowego cmentarza żydowskiego w obręb Krakowa i przesunięcia granicy miasta na nowo wyznaczoną ulicę Abrahama. Rok później cmentarzowi nadano podwójny adres – przy ulicach Jeruzolimskiej 14 i Abrahama<sup>34</sup>.

W efekcie powstała budowla całkowicie nietypowa dla krakowskiej architektury miejskiej, cechująca się wyraźnym monumentalizmem, wzbogaconym o motywy orientalizujące. Wysoki na 27 m i szeroki na ponad 60 m budynek charakteryzowała trójosiowa fasada. Centralna, najwyższa część była zwieńczona kopułą, której pokrycie schodkowo spływało na

<sup>29</sup> Por. eadem: „*Miasto umarłych*”..., s. 90.

<sup>30</sup> *Z Rady Wyznaniowej gminy żydowskiej w Krakowie*. „Nowy Dziennik” 1922, nr 86, z 23 marca, s. 5.

<sup>31</sup> *Posiedzenie Rady Wyznaniowej gminy izraelickiej w Krakowie*. „Nowy Dziennik” 1923, nr 224, z 23 września, s. 6.

<sup>32</sup> ANK, sygn. 29/1410, ABM, *Nowy Cmentarz Żydowski, ul. Jeruzolimska 14*, fasc. 330b, s. 5.

<sup>33</sup> *Budowa domu przedpogrzebowego*. „Nowy Dziennik” 1926, nr 174, z 4 sierpnia, s. 9.

<sup>34</sup> ANK, sygn. 29/1410, fasc. 330b, s. 9.



ośmioboczny tambur z dużymi, witrażowymi oknami, zakończonymi łukiem w osli grzbiet. Dwie o około połowę niższe kopuły znalazły się nad pomieszczeniami w skrajnych częściach budynku, które były połączone parterowymi pawilonami ze środkowym korpusem. Punktem centralnym fasady były drzwi wejściowe, wysokie na około 5 m, obramione portalem o silnie podkreślonej tektonice, z pasmem wypukłych, geometryczno-roślinnych zdobień. Od strony cmentarza zaprojektowano wysoki, kolumnowy portyk, który nigdy nie został zrealizowany. Całość budynku charakteryzowało nawiązanie do wzorców kultury orientalnej. W przypadku hali przedpogrzebowej miały one jednak wyraz surowy i silnie zmodernizowany. Jak pisze Barbara Zbroja: „rozpatrując problem genezy wzorów formalnych, a przede wszystkim treści ideowych, do których odwołuje się architektura hali przedpogrzebowej, nasuwa się myśl o chęci ostentacyjnego zademonstrowania przez Żydów własnej tożsamości i etnicznej odrębności na gruncie architektury”<sup>35</sup>.

Ogólny kryzys gospodarczy i sytuacja ekonomiczna miały znaczący wpływ na spowolnienie inwestycji. Jeszcze w październiku 1927 roku pobierano środki na budowę, która, według pierwotnych założeń, miała być niemal ukończona<sup>36</sup>. Stan zaawansowania prac w listopadzie 1927 roku dokumentują dwie fotografie<sup>37</sup>. Widoczne są na nich niemal w całości ukończone budowle kryte kopułami, w tym największa z nich, brak jest jednak zadaszenia skrzydła zachodniego. Ostatecznie prace wykończeniowe były przeprowadzone w stopniu umożliwiającym poświęcenie cmentarza i inaugurację hali dopiero 6 kwietnia 1932 roku. „Nowy Dziennik” donosił wówczas: „Jak wiadomo nowy cmentarz, położony w dzielnicy Płaszów opodal cmentarza gminy podgórskiej zajmuje obszar 14 morgów, z czego 8 morgów otoczonych jest murem cyklopowym. U wejścia postawiono monumentalny dom przedpogrzebowy oraz dom administracyjny (...). Wedle przybliżonych obliczeń cmentarz starczy na 200–250 lat”<sup>38</sup>.

„Liczni uczestnicy obrzędu [poświęcenia cmentarza] – gdyż mimo niepogody liczba ta wynosiła parę tysięcy – po przybyciu na miejsce mieli możliwość oglądnięcia monumentalnego domu przedpogrzebowego, projektowanego i wykonanego przez inżyniera Adolfa Siódmaka. Jest to piękny, imponujący rozmiarami budynek, z daleka widoczny, o trzech półkulistych kopułach, z których środkowa, wysoka na ponad 20 metrów, wznosi się nad halą przedpogrzebową. Poprzez witraże przedostaje się do hali przedpogrzebowej światło dzienne. Oba skrzydła mieszczą

ubikacje przeznaczone na czynności, związane z obrzędem pogrzebowym, jako to mycie zwłok, przechowanie ich itd. Wnętrze hali nie jest jeszcze wykończony, a w szczególności brak jeszcze malowideł na ścianach i brak oświetlenia. Toteż trudno na razie wyrobić sobie obraz całości, tem bardziej, że od strony cmentarza przylegać będzie do gmachu przedpogrzebowego imponująca kryta kolumnada, której ślady zaledwie w postaci betonowych podstaw i jednej formy można było wczoraj zobaczyć”<sup>39</sup>.

Pierwszą osobą pochowaną na nowym cmentarzu była Ałta Kanner z Jedlicza. Pogrzeb odbył się 21 sierpnia 1932 roku. W ceremonii pogrzebowej oprócz rodziny zmarłej udział wzięli członkowie kahału i bractwa Chewra Kadisza<sup>40</sup>.

Najpewniej po ceremonii otwarcia hali przedpogrzebowej i cmentarza kontynuowano prace wykończeniowe. Stopień ich zaawansowania przed rozpoczęciem wojny jest jednak trudny do określenia. Niewielką pomoc stanowi sekwencja sześciu fotografii wykonanych w 1939 roku i ukazujących widok na ulicę Jerozolimską, znajdujących się obecnie w zasobie Archiwum Narodowego w Krakowie<sup>41</sup>.

## Etap 2 (1939–1945): czas wojny i KL Płaszów

Los cmentarzy żydowskich w Podgórzu podczas II wojny światowej jest rozpoznany w słabym stopniu. Ze względu na bardzo umiarkowaną liczbę źródeł dotyczących okresu przed 1942 rokiem i początku prac związanych z budową obozu na tym terenie można się posiłkować jedynie nielicznymi relacjami na temat funkcjonowania obu nekropoli.

Przy obecnym stanie wiedzy i rozpoznaniu źródeł trudno jest nawet oszacować liczbę osób pochowanych na obu nekropolach w całym okresie ich istnienia. W przypadku nowego cmentarza z dużą ostrożnością można przyjąć, że planowano na nim pochówek około 600 osób rocznie<sup>42</sup>. Z pewnością jeszcze podczas wojny teren nowego cmentarza był przygotowywany pod kolejne groby – wyznaczono nowe kwatery i drogi, sadzono żywopłoty<sup>43</sup>. W przeddzień wybuchu wojny nadal trwały prace wykończeniowe hali przedpogrzebowej<sup>44</sup>. Stary cmentarz jest opisywany natomiast jako nekropola „posiadająca wspaniałe nagrobki z czarnego granitu szwedzkiego, z popielatego czeskiego, z trembowelskiego piaskowca czerwonego i wiele innych bardzo drogich i cennych arcydzieł sztuki kamieniarskiej”<sup>45</sup>. W tym czasie z pewnością część zachodnia cmentarza nie była w pełni zagospodarowana<sup>46</sup>.

<sup>35</sup> Zbroja Barbara: *Hala przedpogrzebowa...*, s. 176; eadem: „*Miasto umarłych*”..., s. 95.

<sup>36</sup> AŻIH, ŻGWwP, sygn. 109/84, *Sekcja rytualna...*, s. nlb.; dokument przypadkowo znajduje się w zbiorze przypisanym sprawom prawno-finansowym Żydowskiej Gminy Wyznaniowej w Podgórzu.

<sup>37</sup> AŻIH, sygn. KRA-288; sygn. KRA-332.

<sup>38</sup> *W dniu otwarcia nowego cmentarza żydowskiego*. „Nowy Dziennik” 1932, nr 95, z 7 kwietnia, s. 5–6.

<sup>39</sup> *Poświęcenie nowego cmentarza żydowskiego w Krakowie*. „Nowy Dziennik” 1932, nr 96, z 8 kwietnia, s. 4.

<sup>40</sup> Brzoza Czesław: *Żydzi Krakowa międzywojennego*. *Kalendarium*.

Kraków 2018, s. 445.

<sup>41</sup> ANK, sygn. 29/670, Zbiór fotograficzny, fot. sygn. 10682–10687.

<sup>42</sup> *Otwarcie nowego cmentarza żydowskiego w Krakowie-Płaszowie*. „Ilustrowany Kurier Codzienny” 1932, nr 96, z 8 kwietnia, s. 16; por. przyp. 24.

<sup>43</sup> AŻIH, sygn. 301/1792, s. 1–2; sygn. 303/XX/558, relacja Jakuba Stendiga, s. 30–33.

<sup>44</sup> AŻIH, sygn. 301/1349, relacja Jakuba Stendiga, s. 1.

<sup>45</sup> Ibidem, sygn. 301/4740, relacja Jakuba Stendiga, s. 7.

<sup>46</sup> Ibidem, 301/4740, relacja Jakuba Stendiga, s. 3; por. Bieberstein Aleksander: *Zagłada Żydów w Krakowie*. Kraków 1985, s. 109.

Niewątpliwie jednym z najwcześniejszych wydarzeń związanych bezpośrednio z okresem II wojny światowej i cmentarzami żydowskimi w Podgórzu jest publiczna egzekucja 10 września 1939 roku przeprowadzona pod murem nowego cmentarza<sup>47</sup>. Ofiarami było 13 Polaków, których ciała pogrzebano w pobliżu. Ekshumacji dokonano wczesną wiosną 1940 roku. Przyczyną było rozgrzebanie mogiły przez psa należącego do niemieckiego żołnierza, a także względy sanitarno-epidemiologiczne<sup>48</sup>. Innym świadectwem egzekucji dokonywanych na Krzemionkach jest relacja Marii Kunze: „16 września o godzinie 10, 1942 r. na fałszywe doniesienie (...) zastrzelili Niemcy syna [mojego], Leonarda Kunze, lat 30, lekarza, jako Żyda, mimo że był wyznania rzymsko-katolickiego, nie przeprowadzając poprzednio dochodzenia. Został zastrzelony na górcie na Krzemionkach pod cmentarzem. Po godzinie pozwolili go Niemcy pochować na ówczesnym żydowskim cmentarzu pod murem wewnątrz cmentarza, w osobnym grobie pod numerem 58. Było to wówczas zanotowane w Zarządzie cmentarza”<sup>49</sup>. Informacje o funkcjonowaniu nekropoli zawiera również relacja Jakuba Stendiga, kierownika Oddziału Budowlanego Żydowskiej Gminy Wyznaniowej, który – z polecenia i za zgodą władz gminy – kierował rozbudową cmentarza, a także ukrył na poddaszu nowej hali przedpogrzebowej cenne judaika z krakowskich synagog. Stendig wspominał: „Do jednego poddasza prowadziły schody betonowe. Drugie poddasze nie posiadało żadnego dostępu, ale w odróżnieniu od tamtego, które nadawało się do użytku (...). Udostępniono je przez wybicie w suficie jednego pola kasetonowego, dostawieniu wysokiej drabiny, po której można było schodzić i wszystko nieść. (...) Nasz cały dobytek umieszczono na poddaszu, lecz nie na długo. Pewnego dnia otrzymała gmina żydowska wiadomość, że z dniem tym, a tym, zamknięte są cmentarze przy ul. Miodowej oraz Jerozolimskiej i że od tego dnia zakazuje się chowania zmarłych. Dla dalszego użytku gminy żydowskiej pozostawiono tylko nowy cmentarz, róg ulic Jerozolimskiej i Abrahama”<sup>50</sup>. Niestety kryjówka, w której zostały ukryte judaika, została ujawniona. Część przedmiotów zniszczono, niektóre zdeponowano w samym obozie, a pozostałe wywieziono w nieznanym kierunku<sup>51</sup>.

W rekonstrukcji wojennej historii obu nekropoli szczególną rolę odgrywają materiały wizualne z tego okresu. Znaną są dwie fotografie, które dzięki adnotacjom na odwrocie można powiązać z konkretnymi datami. Pierwsza z nich, datowana na lipiec 1940 roku, przedstawia grupę młodych osób stojących najprawdopodobniej na terenie nowego cmentarza. Za nimi widoczny jest pnący się ku górze stok Krzemionek, z wyraźnym murem nowego i starego cmentarza, domem dozorczy i starą halą przedpogrzebową. Druga fotografia, będąca w zbiorach prywatnych, datowana jest na 1941 rok. Przedstawia grupę osób znajdujących się na terenie Krzemionek powyżej ulicy Abrahama, w tle można dostrzec zabudowania cmentarne i kopuły hali przedpogrzebowej nowego cmentarza.

Zbiór zdjęć wykonanych przed połową 1942 roku uzupełniają cztery fotografie. Pierwsza z nich przedstawia niemieckiego żołnierza stojącego pośrodku kadru, zwróconego tyłem do fotografującego i przodem do licznych nagrobków<sup>52</sup>. Pozostałe trzy wraz z innymi negatywami zostały zakupione przez Muzeum Krakowa w lipcu 2019 roku. Na dwóch zdjęciach widoczna jest nowa hala przedpogrzebowa i cmentarne alejki (ryc. 2). Jedna fotografia przedstawia trzech mężczyzn stojących na tle hali przedpogrzebowej, widocznej od strony cmentarza<sup>53</sup>. Zdjęcia wykonano z pewnością po grudniu 1939 roku, kiedy w życie weszło rozporządzenie nakazujące noszenie przez Żydów opasek z gwiazdą Dawida na ramieniu, a przed rozpoczęciem prac związanych z budową obozu. Sekwencję fotografii sprzed istnienia obozu lub wczesnej fazy jego budowy zamykają dwa zdjęcia<sup>54</sup>. Przedstawiają one grupę trzech osób stojących na ulicy Wielickiej, na wysokości wylotu ulicy Wodnej. Na fotografii ujęto perspektywę drogi w kierunku południowym. W prawej części kadru widoczny jest murowany budynek, który w późniejszym czasie został wykorzystany na potrzeby magazynów obozowych (tzw. grupy Balba<sup>55</sup>). Drugie ujęcie uwidacznia w tle tereny przyszłego obozu. Na dalszym planie wyraźnie zarysowana jest sylweta hali przedpogrzebowej i znajdująca się przed nią szkieletowa konstrukcja, najprawdopodobniej koszar (niem. *Wachkaserne*)<sup>56</sup>. Według informacji udzielonej przez przekazującego zdjęcia, osoby widoczne na fotografii celowo pozowały w ten

<sup>47</sup> Gackowa Maria: *Pierwsze ofiary okupanta w Krakowie Podgórzu*. „Przegląd Lekarski” 1980, t. 37, z. 1, s. 146–147; Konopka Tomasz, Kwasek Paweł, Bochenek Maciej: *Okupacja Krakowa 1939–1945 w protokołach sekcyjnych Zakładu Medycyny Sądowej*. „Pamięć i Sprawiedliwość” 2008, nr 2, s. 87; Kotarba Ryszard: *Egzekucje hitlerowskie w Podgórzu w latach 1939–43*. W: *Wydarzenia i miejsca pamięci narodowej w Podgórzu. Materiały IV Sesji Podgórskiej*. Kraków 2003, s. 19–20.

<sup>48</sup> Stefaniak Janina, Zawadzka Janina: *Krakowskie getto i obóz koncentracyjny w Płaszowie w oczach dziecka*. Kalisz 2004, s. 54–55.

<sup>49</sup> AŻIH, sygn. 301/1759, relacja Marii Kunze, s. 1.

<sup>50</sup> Ibidem, sygn. 303/XX/558, relacja Jakuba Stendiga, s. 28–29.

<sup>51</sup> Stendig Jakub: *Dewastacja cmentarzy, bożnic i zabytków żydow-*

*skich Krakowa podczas okupacji hitlerowskiej*. W: *W 3-cią rocznicę zagłady getta w Krakowie (13.III.1943–13.III.1946)*. Red. Michał Borowicz, Nella Rost, Joseph Wulf. Kraków 1946, s. 189.

<sup>52</sup> Muzeum Krakowa (dalej cyt. MK), sygn. MHK-Fs21993/IX/114.

<sup>53</sup> Karski Kamil: *KL Płaszów. Archeologia miejsca pamięci*. Kraków 2019, s. 46–47, 54–55.

<sup>54</sup> MK, sygn. MHK-Fs20752/IX/1-2.

<sup>55</sup> Kotarba Ryszard: *Niemiecki obóz w Płaszowie 1942–1945*. Warszawa–Kraków 2009, s. 46.

<sup>56</sup> Fotografie wykonano najprawdopodobniej dopiero w połowie 1943 r. Budowa koszar zakończyła się około sierpnia 1943 r.; por. Bieberstein Aleksander: *Zagłada Żydów...*, s. 109; Kotarba Ryszard: *Niemiecki obóz...*, s. 139.



Ryc. 2. Hala przedpogrzebowa nowego cmentarza żydowskiego w Podgórzu, około 1939–1942; w zbiorach MK, sygn. MHK-P-271/FEp/3

sposób, aby w tle fotograf mógł uchwycić budowę obozu<sup>57</sup>. Źródłem o nieco innym charakterze, pochodzącym z czasu przed funkcjonowaniem obozu, jest niemiecka fotografia lotnicza z 18 lipca 1942 roku<sup>58</sup>. Zdjęcie przedstawia centrum Krakowa. Przy dolnej krawędzi kadru uchwycono tereny Krzemionek z częściowo widocznymi zabudowaniami obu nekropoli i wyraźnie odróżniającymi się zabudowaniami. Uwagę zwracają pokłady jasnego piasku odsłonięte pomiędzy cmentarzem a ulicą Jerozolimską. Już wówczas wschodni odcinek muru starego cmentarza był najprawdopodobniej rozebrany.

Pierwsze prace budowlane na terenie cmentarzy żydowskich rozpoczęły się więc w połowie 1942 roku. Objęły tereny na zachód od murów starego cmentarza. Szybko jednak przystąpiono do budowy baraków bezpośrednio na terenie obu ne-

nekropoli<sup>59</sup>. Od jesieni, po październikowej akcji wysiedleńczej, do pracy został skierowany oddział Żydów – *Barackenbau* – dochodzący z getta<sup>60</sup>. Prace polegały przede wszystkim na burzeniu murów, nagrobków, rozbijaniu macew na mniejsze fragmenty, brukowaniu obozowych ulic i budowaniu nowych budynków. Część nagrobków mogła zostać wywieziona poza teren obozu i sprzedana na lokalny rynek w celu ich przeróbki i ponownego wykorzystania<sup>61</sup>. Następnie rozpoczęto niwelację terenu. Prace kontynuowano na początku 1943 roku. Wówczas sprowadzono do obozu koparki (tzw. bagry). Nie zważając na charakter grzebalny nekropoli i obecność licznych pochówków, przystąpiono do wyrównywania stoku. W efekcie na terenie starego cmentarza powstały trzy terasy, schodkowo opadające w kierunku wschodnim<sup>62</sup>. Piwnice grobowe

<sup>57</sup> Niemiec Mateusz: *Wątki żydowskie w fotografii ze zbiorów Muzeum Historycznego Miasta Krakowa. Część 2. Fotografie dotyczące okresu II wojny światowej i miejsc pamięci*. „Krzysztofory. Zeszyty Naukowe Muzeum Historycznego Miasta Krakowa” 2027, z. 35, s. 376, przyp. 124.

<sup>58</sup> Zbiory National Archives and Records Administration (dalej cyt. NARA), sygn. RG373/TU; GX 2031/NARA, fot. 66; por. Karski Kamil, Różycki Sebastian, Schwarz Aleksander: *Memories of Recent Past. Objectives and Results of Non-invasive Archeological Research Project at KL Plaszow Memorial Site*. „Analecta Archaeologica Ressoviensia” 2017, Vol. 12, s. 230.

<sup>59</sup> AŻIH, sygn. 301/4740, relacja Jakuba Stendiga, s. 3; sygn. 301/248,

relacja Mosesa Goldberga, s. 1–2; Bieberstein Aleksander: *Zagłada Żydów...*, s. 103; por. Gawron Edyta: *Obóz Płaszów – część nazistowskiego planu eksploatacji gospodarczej i ludobójstwa*. W: Bednarek Monika, Gawron Edyta, Jeżowski Grzegorz, Zbroja Barbara, Zimmerer Katarzyna: *Kraków – czas okupacji 1939–1945*. Kraków 2010, s. 397.

<sup>60</sup> Bieberstein Aleksander: *Zagłada Żydów...*, s. 104–105.

<sup>61</sup> AŻIH, sygn. 303/XX/558, relacja Jakuba Stendiga, s. 30–33.

<sup>62</sup> Ibidem, sygn. 301/248, relacja Mosesa Goldberga, s. 2; sygn. 301/1077, relacja Mojżesza Tellera, s. 1; sygn. 301/4740, relacja Jakuba Stendiga, s. 7–8.

zachowały się jedynie na najwyższej z nich i część z nich jest czytelna obecnie. Jak wspominał jeden z więźniów, Jakub Willner: „podczas niszczenia pomników żydowskiego cmentarza [kazali] pozostawić część nagrobków, sterczących z ziemi, aby wizja śmierci każdemu zawsze stała przed oczyma. Nagrobki te wywierały wstrząsające wrażenie”<sup>63</sup>.

Po likwidacji krakowskiego getta 13 i 14 marca 1943 roku na terenie starego cmentarza w dwóch masowych grobach pogrzebano zamordowane osoby. Ich ciała przetransportowano do obozu na konnych platformach. Przez kolejne tygodnie trwały egzekucje osób schwytych po akcji likwidacyjnej oraz wskazanych podczas obozowych selekcji. Ze względu na nieprzerwane roboty ziemne i pracę koparek w gwarze obozowej używano określenia „iść pod bagier”, równoznacznego z bezpośrednim powiedzeniem „iść na śmierć”<sup>64</sup>. Lokalizację miejsca egzekucji i mogił szczegółowo opisywał Juliusz Czerwiec-Dzierzymirski: „Było to z końcem lub w połowie marca 1943 r. W godzinach przedwieczornych przejeżdżałem (...) ulicą Wielicką w kierunku Płaszowa i Prokocimia. Na odcinku ulicy Wielickiej na chodnikach lub w rynsztokach zobaczyłem kilka świeżo postrzelonych Żydów i Żydówek (...). Przechodnie poinformowali mnie, że przeszła »kibitka« w kierunku obozu płaszowskiego. Pojechałem dalej w tym kierunku, spotkałem platformę parokonną, na której było jakieś do 30 już zabitych, dzieci, kobiet i Żydów (...). Następnie szła kolumna, mogło być 200–300 osób, przeważnie starcy i kobiety z dziećmi (...). Pochód ten został wprowadzony następnie na cmentarz żydowski obok małego, starego budyneczku, prawdopodobnie był to stary budynek przedpogrzebowy. Wielu przechodniów w tym czasie obserwowało z ulicy Wielickiej amfiteatralne wzniesienie cmentarza żydowskiego. Ludzie ci pojedynczo wchodziłi do tego domu przedpogrzebowego i wychodzili zupełnie nago. Pomiędzy budyneczkiem a kamieniołomem, tzw. wapiennikami, był wygrzebany olbrzymi rów w piasku. Na tej linii ustawiono się kilku strażników w czarnych mundurach z karabinami i bykowcami w rękę i przed tą strażą od budyneczku pojedynczo biegli nadzy ludzie, wpadali do dołu i później było tylko słychać strzały. Od czasu do czasu było słychać strzały podwójne, z tego wnioskowałem, że albo pierwszy niecelny, albo matka prowadziła za rękę swoje dziecko. Wtenczas zamknąłem motocykl, przekradłem się na granicę obozu i wapienników, gdzie była tzw. Postenkette”<sup>65</sup>. Byłem zakryty załomkiem skal-

nym tak, że miałem z góry amfiteatralny obraz tego dołu śmierci”<sup>66</sup>. Egzekucje na terenie starego cmentarza trwały do lata 1943 roku.

W dalszym etapie przystąpiono do zagospodarowania terenu cmentarza i budowy baraków. „Pierwsze wrażenie było straszne, dookoła cmentarz, nagrobki i dom przedpogrzebowy, a nad tym kilka baraków. Byliśmy strasznie przygnębione, mówiłyśmy: z cmentarza się nie wraca” – wspominała Miła Hornik<sup>67</sup>. Szczegółowych informacji dostarcza plan obozu wykonany 26 lipca 1943 roku<sup>68</sup>. Na terenie nekropoli podgórskiej powstały zabudowania baraku OD oraz obozu przejściowego (niem. *Auffanglager*), pełniącego funkcję kwarantanny dla nowo przybyłych więźniów, i pojedynczy barak zwrócony dłuższą stroną do dawnej ulicy Jerozolimskiej<sup>69</sup>. W domu przedpogrzebowym starego cmentarza umieszczono łaźnię i stację hydroforową. Z czasem budynek wydawał się niewystarczający i nie spełniał swoich funkcji. Hydroforownię przeniesiono do zachodniego skrzydła nowej hali przedpogrzebowej<sup>70</sup>, a w sierpniu 1943 roku rozpoczęto budowę nowej łaźni. Powstała ona bezpośrednio za budynkiem hali przedpogrzebowej cmentarza podgórskiego, w którym zorganizowano odwzalnnię<sup>71</sup>. Poniżej powstał niewielki plac apelowy.

W hali przedpogrzebowej nowego cmentarza niemal od razu urządzono chlewnię i kurnik. W jednym ze skrzydeł powstała obozowa kuźnia. W centralnej części budynku dodano nowe kondygnacje. Na powstałych piętrach i poddaszach urządzono składy słomy i siana. Za budynkiem, już na gruntach cmentarnych, zbudowano stajnie dla krów i koni oraz króliczarnię<sup>72</sup>. Przez cały okres istnienia hala przedpogrzebowa nowego cmentarza była swoistą dominantą obozowego krajobrazu. „Piaski na Krzemionkach się złociły, wieże domu przedpogrzebowego robiły wrażenie obrazów na pustyni” – relacjonowała Helena Frand<sup>73</sup>. Dotychczasowy budynek administracyjny cmentarza – Szary Dom – adaptowano na potrzeby biur<sup>74</sup>. W piwnicach urządzono tymczasowy areszt z tzw. stójkami (niem. *Stehbunker*). Na pozostałych gruntach nowego cmentarza przewidziano zabudowę baraków mieszkalnych dla więźniów (niem. *Schutzhaftlager, Wohmlager*)<sup>75</sup>. W lipcu 1943 roku w pobliżu pierwszego placu apelowego wydzielono dwa baraki i utworzono w nich obóz pracy wychowawczej dla Polaków (niem. *Arbeitserziehungslager – AEL*)<sup>76</sup>. Jeden z więźniów, Alojzy Lempart, relacjonował: „Byłem zamknięty przez 6 miesięcy,

<sup>63</sup> Willner Jakub: *Moja droga do Mauthausen*. Lublin 1963, s. 98.

<sup>64</sup> AŻIH, sygn. 301/248, relacja Mosesa Goldberga, s. 2; sygn. 301/1390, relacja Stanisława Pietruszki, s. 1–2; sygn. 301/3731, relacja Bernarda Steifa, s. 5; sygn. 301/4740, relacja Jakuba Stendiga, s. 9–13; *Proces ludobójcy Amona Leopolda Goetha przed Najwyższym Trybunałem Narodowym*. Oprac. Stanisław Kosiński, Tadeusz Cyprian, Mieczysław Siewierski. Warszawa–Łódź–Kraków 1947. Zeznanie Romana Ladnera, s. 169; Kotarba Ryszard: *Niemiecki obóz...*, s. 135.

<sup>65</sup> Niem., linia straży i posterunków.

<sup>66</sup> *Proces ludobójcy...* Zeznanie Juliusza Czerwca-Dzierzymirskiego, s. 298–299.

<sup>67</sup> AŻIH, sygn. 301/188, relacja Mili Hornik, s. 4.

<sup>68</sup> AIPN, sygn. IPN GK 190/139, t. 29, mat. J.S., s. 68.

<sup>69</sup> Kotarba Ryszard: *Niemiecki obóz...*, s. 48.

<sup>70</sup> AŻIH, sygn. 301/1415, relacja Henryka Wohlfeilera, s. 2; Bieberstein Aleksander: *Zagłada Żydów...*, s. 114.

<sup>71</sup> Kotarba Ryszard: *Niemiecki obóz...*, s. 48.

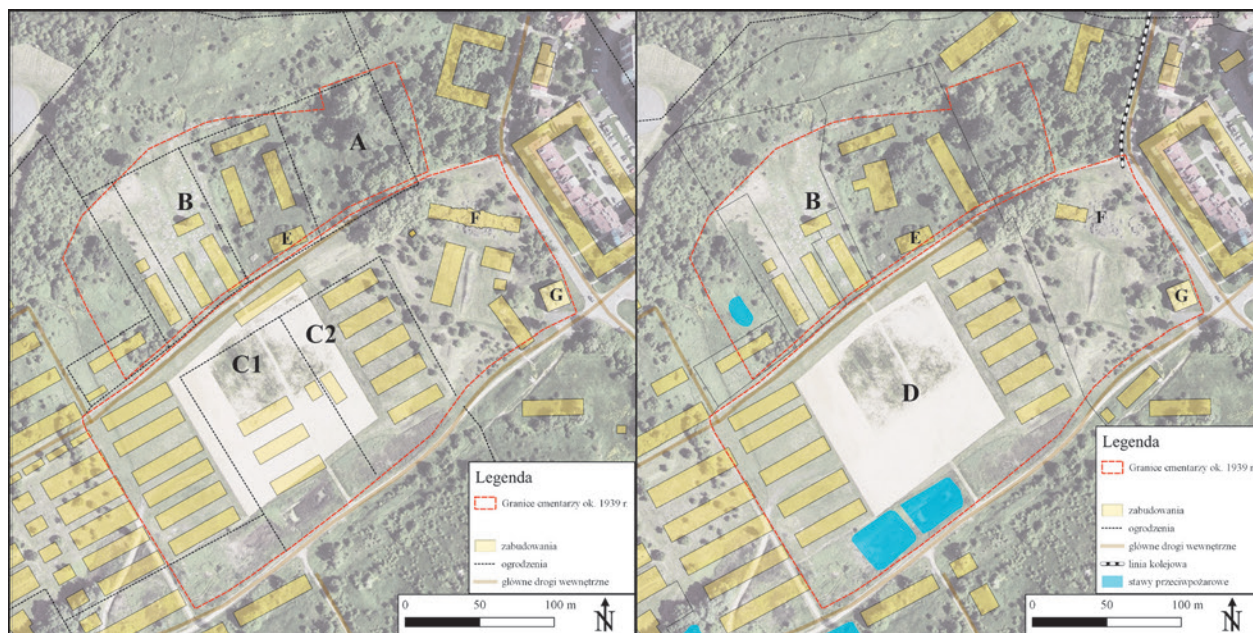
<sup>72</sup> AŻIH, sygn. 301/1349, relacja Jakuba Stendiga, s. 1–10.

<sup>73</sup> Ibidem, sygn. 301/572, relacja Heleny Frand, s. 2.

<sup>74</sup> Szczegółowy opis budynku i jego historii w: Karski Kamil, Kulig Robert: *Szary Dom w kontekście badań interdyscyplinarnych*, w niniejszym tomie.

<sup>75</sup> Kotarba Ryszard: *Niemiecki obóz...*, s. 47.

<sup>76</sup> Bieberstein Aleksander: *Zagłada Żydów...*, s. 133; Kotarba Ryszard: *Niemiecki obóz...*, s. 36–38.



Ryc. 3. Porównanie zmian zabudowy, strona lewa: obóz pracy przemysłowej i obóz pracy wychowawczej dla Polaków (sierpień 1943 r.); strona prawa: obóz koncentracyjny (sierpień 1944 r.), wzniesionych na terenach cmentarnych. A – pierwszy plac apelowy, B – obszar obozu przejściowego i kwarantanny (*Auffanglager*), C1 – baraki dla kobiet w obozie pracy wychowawczej dla Polaków, C2 – baraki dla mężczyzn w obozie pracy wychowawczej dla Polaków, D – nowy plac apelowy, E – hala przedpogrzebowa starego cmentarza, F – hala przedpogrzebowa nowego cmentarza, G – Szary Dom; oprac. Sebastian Różycki, Kamil Karski

od 31 lipca 1943 do 21 stycznia 1944, w obozie polskim, który był obozem w obozie. (...) Obóz polski składał się wówczas [w lipcu 1943 roku] z dwóch baraków, otoczonych drutem kolczastym. Jeden zamieszkiwały kobiety – Polki<sup>77</sup>. Z czasem AEL powiększono, w efekcie na zabudowania, w których więziono Polaków, składały się oddzielone od siebie trzy baraki dla kobiet i pięć baraków dla mężczyzn. Całość była rozgraniczona od reszty obozu ogrodzeniem z drutu kolczastego i *de facto* stanowiła odrębny obóz (ryc. 3).

Zmiany przestrzenne na terenie cmentarnym obrazują dwa kolejne plany, wykonane w 1944 roku<sup>78</sup>. Zaznaczono na nich wspomniany już budynek nowej łaźni, wznoszony pod kierownictwem Jakuba Stendiga pomiędzy sierpniem 1943 a majem 1944 roku w pobliżu pierwszego miejsca egzekucji<sup>79</sup>. Od wschodu, na dotychczas istniejącym placu apelowym, wzniesiono magazyn rzeczy wartościowych (niem. *Effektenkammer*), w którym przechowywano przedmioty

skonfiskowane więźniom<sup>80</sup>. Zdecydowanie większym zmianom podlegały jednak tereny nowej nekropolii. W związku z przekształceniem obozu pracy w obóz koncentracyjny, w styczniu zniesiono odrębność obozu dla Polaków. W miejscu AEL-u powstał nowy, duży plac apelowy. Przebudowano też część baraków pomiędzy placem a Szarym Domem<sup>81</sup>. Wobec planów poprowadzenia bocznic kolejowej na teren obozu zdecydowano się na rozebranie części budynków, m.in. komendantury i obiektów gospodarczych. Na trasie biegu kolei znajdowała się również hala przedpogrzebowa nowego cmentarza. Ostatnimi znanymi fotografiami ukazującymi budynek są zdjęcia lotnicze Luftwaffe z 3 maja 1944 roku<sup>82</sup> oraz dwie fotografie portretowe Ruth Irene Kalder, kochanki Amona Götha. Na wspomnianym zdjęciu lotniczym można oznaczyć plac apelowy, nowe baraki mieszkalne, łaźnię. W północnej części cmentarza widoczne są wstępne prace eksploatacyjne w drugim obozowym kamieniołomie (por. ryc. 3). Fotografie Kalder zostały natomiast wykonane na tyłach domu komendanta, a sama hala widoczna jest jedynie w odległej perspektywie tła<sup>83</sup>. Między majem a sierpniem przystąpiono do rozbierania wschodniej części budynku. Około połowy 1944 roku nastąpił kulminacyjny punkt robót i podjęto decyzję o wysadzeniu centralnej kopuły. Ówczesny komendant obozu, Amon Göth, urządził z tego wydarzenia swoiste widowisko<sup>84</sup>. Pierwsza próba wysadzenia hali nie powiodła się. Następnie, jak opisywał Roman Kiełkowski, „warty rozstawione w odległości od dwustu do trzystu metrów od granic obozu wstrzymały na okolicznych drogach i przejściach wszelki ruch kołowy i pieszy. Przed godziną 13.30 w krótkim odstępie czasu zadźwięczał dwukrotnie sygnał dany trąbką (...). Trzeci sygnał, tuż po nim – blask setek płomieni, ogłuszająca detonacja, łomot walących się murów”<sup>85</sup>. Wydarzenie to zostało

<sup>77</sup> *Proces ludobójcy... Zeznanie Alojzego Lemparta*, s. 95.

<sup>78</sup> AIPN, sygn. IPNkr/11591; sygn. 1/28/I/21; por. Kotarba Ryszard: *Niemiecki obóz...*, s. 40.

<sup>79</sup> AŻIH, sygn. 301/1350, relacja Jakuba Stendiga, s. 1–10; sygn. 301/1629, relacja Jana Mischela, s. 3.

<sup>80</sup> Kotarba Ryszard: *Niemiecki obóz...*, s. 48.

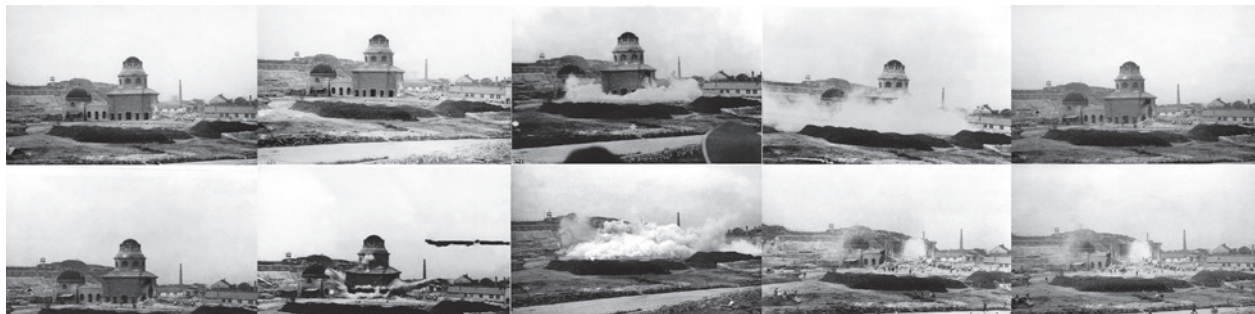
<sup>81</sup> *Proces ludobójcy... Zeznanie Mieczysława Pempera*, s. 60.

<sup>82</sup> NARA, sygn. RG373/TM 3 Poland/NARA, fot. 35.

<sup>83</sup> M.in. Archiwum Instytutu Pamięci Męczenników i Bohaterów Holkaustu Jad wa-Szem (dalej cyt. YV), sygn. 22GO1.

<sup>84</sup> AŻIH, sygn. 301/1349, relacja Jakuba Stendiga, s. 1–11.

<sup>85</sup> Kiełkowski Roman: *Zlikwidować na miejscu! Z dziejów okupacji hitlerowskiej w Krakowie*. Kraków 1981, s. 114.



Ryc. 4. Sekwencja zdjęć z wysadzenia budynku hali przedpogrzebowej, około połowy 1944 r.; w zbiorach IPN, sygn. od IPNKr-2-15-4-71 do IPNKr-2-15-4-80

starannie udokumentowane. W zbiorach Instytutu Pamięci Narodowej znajduje się seria 10 zdjęć ukazujących etapy wysadzania hali – od chwili tuż przed detonacją, częściowe zniszczenie korpusu budynku, aż po zawalenie się głównej kopuły i moment z opadającym kurzem i pyłem nad rumowiskiem<sup>86</sup> (ryc. 4). Zdjęcia te są jedynie fragmentem zbioru fotografii wykonanych na terenie obozu w drugiej połowie 1944 roku. Część z nich stanowi sekwencję szerokich, „składających” się kadrów, przedstawiających ogólny krajobraz obozu. Widoczne są jedynie budynki wzniesione na terenie cmentarza – baraki mieszkalne, łaznia, magazyn rzeczy wartościowych, ukazane z perspektywy wzniesienia nad kamieniołomem, w pobliżu Szarego Domu<sup>87</sup>. Na nielicznych fotografiach widoczne są prace przy porządkowaniu rumowiska przy hali przedpogrzebowej<sup>88</sup>. Wyłącznie na pojedynczym zdjęciu można zaobserwować dawną ulicę Jeruzolimską, z wyraźnie wyróżniającym się budynkiem starej hali przedpogrzebowej po prawej stronie drogi<sup>89</sup>.

Mimo rozpoczęcia stopniowej likwidacji obozu w drugiej połowie 1944 roku szereg prac budowlanych było kontynuowanych. Oprócz budowy bocznic kolejowej rozpoczęto również wznoszenie gmachu nowej komendantury, która miała się znaleźć bezpośrednio przy ulicy Wielickiej. W tym celu przetransportowano z cmentarza żydowskiego przy ulicy Miodowej wykonane z piaskowca nagrobki, które miały posłużyć do dekoracji portalu budynku<sup>90</sup>. Prac tych jednak nie ukończono.

W późniejszym czasie, w związku z ewakuacją obozu, podjęto działania zmierzające do całkowitego rozebrania istniejącej infrastruktury. Rozpoczęto likwidację grobów masowych, w tym znajdującego się na terenie starego cmentarza. Ciała ekshumowano i spopielono w ciągu kilku tygodni<sup>91</sup>. Ostatni więźniowie opuścili KL Płaszów

14 stycznia 1945 roku i pod dowództwem komendanta obozu, Kurta Schupkego, wymaszerowali w kierunku Auschwitz. Cztery dni później teren poobozowy zajęła Armia Czerwona.

### Etap 3 (od 1945 roku): okres powojenny

Pierwsze prace dokumentacyjne i oględziny terenu przeprowadzone przez Okręgową Komisję Badania Zbrodni Niemieckich i Wojewódzką Żydowską Komisję Historyczną w Krakowie miały miejsce dopiero 4 października 1945 roku. Ponowną wizytację terenu przeprowadzono 29 maja 1946 roku<sup>92</sup>. Z tego czasu pochodzi zbiór fotografii po raz pierwszy dokumentujący teren poobozowy. Są to m.in. zdjęcia członków komisji przed ruinami hali i odbitki załączone do majowego protokołu oględzin<sup>93</sup>. Wspomniane fotografie ukazują także okres sprzed zakończenia wojny (m.in. portret Amona Götha) oraz stan terenu w 1946 roku: pozostawione zgłiszcza ksiąg żydowskich czy chodniki ułożone z niemal całych płyt nagrobnych. Równocześnie powstała inna dokumentacja, m.in. fotografie zamieszczone w publikacji upamiętniającej trzecią rocznicę likwidacji getta krakowskiego, ilustrujące artykuł Jakuba Stendiga<sup>94</sup>, zbiór kilku fotografii powojennych znajdujących się w zbiorach Instytutu Pamięci Narodowej<sup>95</sup> oraz rysunki Bronisława Schönborna z 1947 roku, w tym jeden przedstawiający zachodnie skrzydło hali przedpogrzebowej nowego cmentarza<sup>96</sup>. Interesującym i ważnym materiałem ikonograficznym jest pojedyncze zdjęcie datowane na 1945 rok<sup>97</sup>, choć względem źródeł opisanych powyżej wydaje się późniejsza. W lewej części kadru widoczny jest już częściowo rozebrany budynek hali przedpogrzebowej (zachowana jest wyłącznie część z kopułą i masywnym

<sup>86</sup> AIPN, sygn. IPNKr-2-15-4-71–IPNKr-2-15-4-80.

<sup>87</sup> Ibidem, sygn. IPNKr-2-15-4-53–IPNKr-2-15-4-59.

<sup>88</sup> M.in. YV, sygn. 16DO7.

<sup>89</sup> AIPN, sygn. IPNKr-2-15-4-16.

<sup>90</sup> AŻIH, sygn. 303/XX/558, relacja Jakuba Stendiga, s. 5. W przypadku odkrywanych ułamków macew prawidłowe określenie ich proveniencji może być problematyczne.

<sup>91</sup> Kotarba Ryszard: *Niemiecki obóz...*, s. 151.

<sup>92</sup> AIPN, sygn. IPN NTN 40, *Protokół oględzin terenu obozu koncentracyjnego w Płaszowie*, s. 1–12.

<sup>93</sup> Ibidem, sygn. IPNKr-2-15-4-3; sygn. IPN NTN 40, *Protokół oględzin...*, s. 4, 8, 9, 11.

<sup>94</sup> Stendig Jakub: *Dewastacja cmentarzy...*, s. 185–187.

<sup>95</sup> Odbitki części zdjęć znajdują się również w zbiorach YV i USHMM.

<sup>96</sup> MK, sygn. MHK-3028/III; por. Zientara Maria: *Krakowscy artyści i ich sztuka w latach 1939–1945*. Kraków 2013, s. 427, 436.

<sup>97</sup> Stefaniak Janina, Zawadzka Janina: *Krakowskie getto...*, s. 60; por. Muzeum Bojowników Getta (dalej cyt. GFH), sygn. 11906.



Ryc. 5. Fragmenty widocznych reliktyw piwnic grobowych na terenie nowego cmentarza, fot. Katarzyna Bednarczyk, 2019

strzępami muru), tło stanowi opustoszały, uporządkowany teren byłego obozu. Tematem wyjątkowo trudnym do rozpoznania jest kwestia ewentualnych ekshumacji lub zbierania szczątków z terenu poobozowego i ich ponownego pochówku na cmentarzu żydowskim przy ulicy Miodowej. W zbiorach Muzeum Bojowników Getta zachowała się seria niedatowanych fotografii, których opisy mogą stanowić dokumentację takiej procedury<sup>98</sup>.

Z czasem obszar byłego obozu był sukcesywnie przekształcany. Najpewniej z połowy lat pięćdziesiątych XX wieku pochodzi niedatowana notatka, podpisana przez Leflera, informująca o rozbiieraniu kopuły dawnego domu przedpogrzebowego<sup>99</sup>. Wzmianka ta z pewnością nie jest

wcześniejsza niż 1954 rok. Z tego czasu pochodzi informacja o istniejącej jeszcze kopule i pozostałych ruinach hali przedpogrzebowej<sup>100</sup>.

W 1956 roku na terenie poobozowym pozyskiwany był piasek do celów budowlanych. Kongregacja Wyznania Mojżeszowego w Krakowie alarmowała wówczas: „piasek ten jest nasypiskiem, w którym pochowani są ludzie różnych narodów, którzy za czasów okupacji zostali w bestialski sposób zamordowani przez okupanta hitlerowskiego”<sup>101</sup>. Miejsce to wyraźnie obrazuje ortofotografia z 1959 roku. Problem odkrywania ludzkich szczątków pojawiał się w ciągu całego okresu powojennego<sup>102</sup>. W kolejnym roku została podjęta decyzja o ogrodzeniu terenów cmentarza. Pierwsze plany powstały w 1958 roku, ogrodzenie z drutu kolczastego i żywopłotu rok później wykonał Zarząd Zieleni Miejskiej w Krakowie<sup>103</sup>. Stan ten dokumentuje m.in. fotografia satelitarna wykonana przez Amerykanów 1 października 1965 roku w ramach programu szpiegowskiego CORONA<sup>104</sup> oraz ortofotografia z 1970 roku<sup>105</sup>. Na zdjęciu widoczne jest ogrodzenie obejmujące tereny nowego cmentarza z wyjątkiem Szarego Domu i ruin hali przedpogrzebowej oraz starego cmentarza i grobu masowego z czasów likwidacji getta. Brak jest wschodniego odcinka ogrodzenia od strony ulicy Jerozolimskiej, gdzie naturalną barierę stanowiły powstałe w okresie powojennym ogródki działkowe. W latach pięćdziesiątych XX wieku pobeżną dokumentację fotograficzną terenu wykonały również miejskie służby konserwatorskie. W kolekcji tych zdjęć brak jest jednak fotografii ukazujących bezpośred-

<sup>98</sup> GFH, sygn. 10825; sygn. 10825; sygn. 10826; sygn. 10828; sygn. 10829.

<sup>99</sup> ANK, sygn. 29/1431/408, Urząd Miasta Krakowa, Wydział do Spraw Wyznań (dalej cyt. WdSW), s. 273.

<sup>100</sup> Por. Kocik Katarzyna: *Płaszów – próby...*, s. 109.

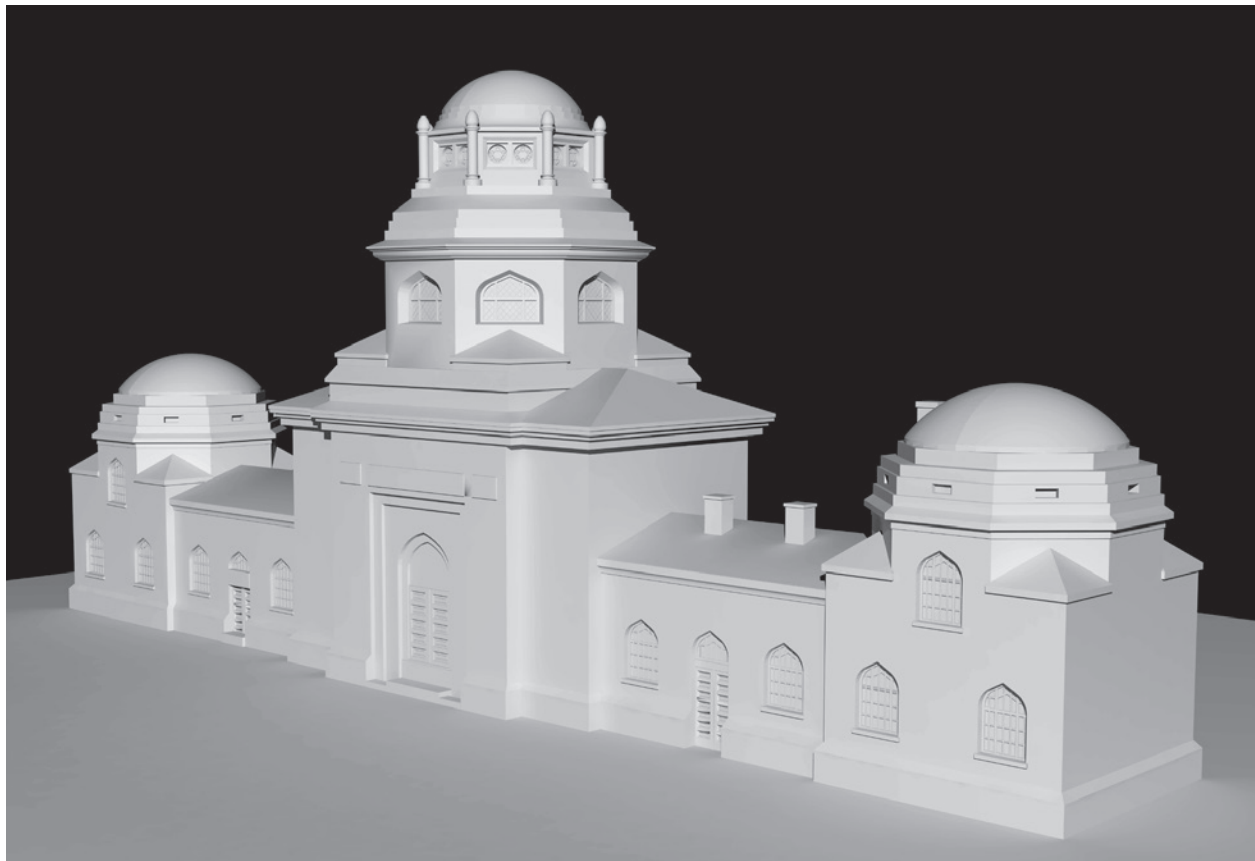
<sup>101</sup> ANK, sygn. 29/1431/408, WdSW, s. 269.

<sup>102</sup> Wawrzyniak Joanna: *ZBoWiD i pamięć drugiej wojny światowej 1949–1969*. Warszawa 2009, s. 183

<sup>103</sup> ANK, sygn. 29/1431/408, WdSW, s. 307.

<sup>104</sup> NARA, sygn. CORONA Krakow.

<sup>105</sup> *Miejski System Informacji Przestrzennej Miasta Krakowa Obserwatorium* [online]. [dostęp 20 stycznia 2020]. Dostępny w internecie: [https://msip.um.krakow.pl/arcgis/rest/services/Mapy\\_bazowe/base-map\\_OFM\\_1970/MapServer](https://msip.um.krakow.pl/arcgis/rest/services/Mapy_bazowe/base-map_OFM_1970/MapServer).



Ryc. 6. Rekonstrukcja budynku hali przedpogrzebowej od strony ul. Jerozolimskiej; oprac. Kamil Karski, Robert Kulig, wyk. Natalia Zajac

nio teren cmentarza<sup>106</sup>. Pojedyncze fotografie wykonano podczas wizji lokalnej przed planowaną budową pomnika Ofiar Faszyzmu<sup>107</sup>, jednak elementy oznaczenia granic cmentarza są widoczne dopiero na dokumentacji sporządzonej przez Daniela Zawadzkiego w 1963 roku<sup>108</sup>.

Ogrodzenie cmentarne zostało uszkodzone w latach siedemdziesiątych XX wieku podczas prac prowadzonych przez przedsiębiorstwo Gazobudowa i, mimo wcześniejszych zapewnień, nieodtworzone<sup>109</sup>. W tym samym czasie bezpośrednio na terenie cmentarza powstał dziki ogródek działkowy<sup>110</sup>. Równocześnie w latach siedemdziesiątych pojawiła się idea budowy parku kontemplacyjnego i zagospodarowania terenu poobozowego. Miała ona w szczególności sposób pokreślić ideę terenów poobozowych jako miejsca pamięci. Około dekadę później Kongregacja Wyznania Mojżeszowego poczyniła starania o ujęcie w projekcie terenów cmentarnych<sup>111</sup>. W związku z sytuacją finansową do prac nie przystąpiono.

W 1990 roku na terenie byłego obozu przeprowadzono prace związane z rozbudową infrastruktury wodociągowej. Zgodnie z wcześniejszymi ustaleniami, miały one odbywać się poza terenami cmentarnymi i pod nadzorem archeologicznym. Wykonawca inwestycji nie zawiadomił jednak służb konserwatorskich o jej rozpoczęciu, w związku z czym pełnienie nadzoru nie było możliwe. Podczas oględzin terenowych wskazano dodatkowo na fakt, że wodociąg naruszył teren nowego cmentarza żydowskiego<sup>112</sup>.

Lata dziewięćdziesiąte i pierwsza dekada XXI wieku upłynęły pod znakiem dyskusji nad koniecznością objęcia

terenów byłego obozu opieką konserwatorską. W połowie lat dziewięćdziesiątych przygotowano studium historyczne i konserwatorskie wraz z propozycjami włączenia terenów byłych cmentarzy w obręb upamiętania. Sugerowano wówczas oznaczenie stref wejściowych przez monolityczne głazy nawiązujące do charakteru cmentarzy, zaś nad ruinami hali przedpogrzebowej proponowano wzniesienie metalowej konstrukcji w kształcie zarysu nieistniejącego budynku<sup>113</sup>. Prac koncepcyjnych nad parkiem pamięci nie kontynuowano. Niemniej nadal trwało stopniowe porządkowanie terenu, głównie starego cmentarza. W 2004 roku w pobliżu Szarego Domu ustawiono symboliczną macewę Sary Schenirer, twórczyni systemu edukacji dla ortodoksyjnych dziewcząt

<sup>106</sup> MK, zbiór obejmuje fotografie o sygn. MHK-Fs-20780-IX-1–MHK-Fs-20781-IX-4.

<sup>107</sup> Zbiór prywatny zdjęć Jana Rzeźnika.

<sup>108</sup> AŻIH, sygn. III-2118; sygn. III-2419.

<sup>109</sup> ANK, WdSW, sygn. 29/1431/409, s. 247, 249.

<sup>110</sup> Ibidem, s. 253, 255.

<sup>111</sup> Archiwum Wojewódzkiego Urzędu Ochrony Zabytków w Krakowie, sygn. A-1120, *Obóz Płaszów*, s. nlb.

<sup>112</sup> Ibidem.

<sup>113</sup> Żółciak Jarosław, Kotarba Ryszard, Gawroński Stefan, Żółciak Katarzyna: „Aktualizacja »Studium historyczno-konserwatorskiego terenu byłego obozu koncentracyjnego Płaszów«”. Kraków 2006, mps, s. 42.





Ryc. 7. Plan zachowanych piwnic grobowych na terenie starego cmentarza (stan z kwietnia 2018 r.); oprac. Kamil Karski

Bejs Jaakow, którą pochowano w 1935 roku na terenie nowego cmentarza. Przy udziale Społecznego Komitetu Odnowy Zabytków Krakowa przystąpiono również do oznaczenia placu apelowego i uczynienia obozowych ścieżek<sup>114</sup>.

Cmentarze żydowskie w Podgórzu i były KL Płaszów stały się tematem ożywionej dyskusji publicznej na początku 2016 roku. W styczniu doszło do przypadkowego odkrycia ludzkiej czaszki. Kilka tygodni później przeprowadzono prace przy gazociągu, który znajdował się na terenie nowego cmentarza<sup>115</sup>. Podczas robót ziemnych wykopano ludzkie szczątki i fragmenty nagrobków. Sprawa ta w pewien sposób nagłośniła temat i z pewnością przyczyniła się do wzrostu świadomości istnienia cmentarzy żydowskich, jak i samego obozu.

Jesienią tego samego roku przystąpiono do kompleksowego rozpoznania archeologicznego terenów byłego obozu i przygotowania scenariusza upamiętnienia, realizowanych przez Muzeum Krakowa. W związku charakterem cmentarzy i grobów masowych i ich kontekstem etycznym wykluczono je z planowanych wykopaliisk archeologicznych, realizując tylko badania nieinwazyjne. W pierwszym etapie przeprowadzono m.in. prospekcję geofizyczną z użyciem metody magnetycznej. Wstępnie na terenie cmentarnym udało wskazać się anomalie związane z istnieniem w tym miejscu kotłów i instalacji grzewczych przy budynkach odwieszalni i łaźni. Widoczne były również anomalie w zachodniej części starego cmentarza, związane najpewniej z obecnością w tym miejscu dużego zasypiska. Na terenie nowego cmentarza możliwe było wskazanie wyróżniających się liniowych anomalii, prostopadłych do terenu placu apelowego. Są one związane z przedmiotami i obiektami metalowymi zalegającymi najprawdopodobniej w rynsztokach po południowej stronie baraków. Na obszarze samego placu apelowego wskazano również liniową anomalię prowadzącą w kierunku centralnej części placu apelowego. Najprawdopodobniej ma ona związek z infrastrukturą AEL-u, jednak na obecnym etapie badań jej bardziej szczegółowa charakterystyka nie jest możliwa. Badania geofizyczne kontynuowano wiosną 2017 roku. Szczegółowo rozpoznano wówczas obszar starego cmentarza, wskazując bardziej precyzyjnie miejsca do badań z użyciem metod elektrooporowej i elektromagnetycznej. Swoje niezależne prace prowadziła również Komisja Rabiniczna ds. Cmentarzy przy Naczelnym Rabinie Polski. Celem prac było wskazanie miejsca grobu masowego na terenie starego cmentarza. Dzięki analizie relacji, zeznań świadków i byłych więźniów, porównaniu zdjęć lotniczych

i przeprowadzonym badaniom georadarowym możliwe było bardziej precyzyjne wskazanie mogiły<sup>116</sup>.

Niezależnie od rozpoznania geofizycznego przeprowadzono również badania powierzchniowe. W ich trakcie zebrano zabytki na terenie cmentarza, m.in. wylewkę (tzw. tusz, tuszownicę) odkrytą w rejonie łaźni. W 2018 roku zrealizowano projekt reinwentaryzacji terenów byłego obozu. Oprócz widocznych piwnic grobowych na starym cmentarzu i w części nowego odkryto nieznane dotąd pozostałości (ryc. 5). W efekcie opracowano również plan cmentarza z odsłoniętymi piwnicami grobowymi, a w późniejszym etapie rekonstrukcję budynku hali przedpogrzebowej nowego cmentarza (ryc. 6). Na obszarze cmentarzy wskazano wówczas relikty zabudowy obozowej w postaci częściowo czytelnych fundamentów łaźni, latryny, magazynu rzeczy wartościowych (stary cmentarz), baraków przy placu apelowym, studzienek kanalizacyjnych czy fragmentów ogrodzenia (nowy cmentarz). Podczas badań wykopaliskowych na terenie byłego obozu natrafiano na fragmenty maczew używanych do budowy obozowej infrastruktury. Część fragmentów została podjęta i jest obecnie przechowywana w Muzeum Krakowa przy założeniu utworzenia lapidarium i ich umieszczenia z powrotem na terenie cmentarnym. Dla fragmentów istniejących nagrobków sporządzono szczegółową dokumentację (ryc. 7).

Ostatnim koniecznym elementem badań terenu byłych cmentarzy jest kwestia możliwości odkrycia ludzkich szczątków znajdujących się bezpośrednio na powierzchni gruntu. Sytuacja ta zaistniała po raz pierwszy wiosną 2017 roku podczas badań powierzchniowych. Odkryto wówczas szczątki w pobliżu Szarego Domu i powiązano je z wspomnianą powyżej ingerencją związaną z pracami przy gazociągu w 2016 roku. W programie badań powierzchniowych planowanych w 2018 roku nadmieniono istnienie na terenie cmentarza jam zwierzęcych i możliwości wydobywania na powierzchnię ludzkich szczątków. Szczegółowa inspekcja została przeprowadzona wiosną z negatywnym skutkiem. Niestety niespełna rok później pracownicy Muzeum podczas bieżącej dokumentacji miejsca pamięci ujawnili ludzkie szczątki znajdujące się na powierzchni. Sytuacja ta powtórzyła się jeszcze dwukrotnie. W związku z powyższym zaplanowano ponowne badania terenu starego cmentarza, zwłaszcza skarp i wkopów zwierzęcych. Jesienią 2019 roku odnotowano kolejne fragmenty szkieletów, m.in. żebro, fragment mózgowiczaszki, kości śródrečia i kości długie. Każdorazowo szczątki zabezpieczano w pobliżu miejsca znalezienia oraz wdrażano procedurę informacyjną wobec niezbędnych urzędów i organizacji<sup>117</sup>.

<sup>114</sup> PAP (oprac. D.M.): *Prace porządkowe na terenie byłego nazistowskiego obozu Płaszów* [online]. TVP 3, Kraków, 19 sierpnia 2014 [dostęp 19 stycznia 2020]. Dostępny w internecie: <https://krakow.tvp.pl/16491923/prace-porzadkowe-na-terenie-bylego-nazistowskiego-obozu-plaszow>.

<sup>115</sup> Drabik Piotr: *Na terenie byłego KL Płaszów budowlancy wykopali kości*. „Dziennik Polski” 2016, z 29 lutego [online]. [dostęp 20 stycznia 2020]. Dostępny w internecie: <https://dziennikpolski24.pl/na-terenie-bylego-kl-plaszow-budowlancy-wykopali-kosci/ar/9447038>.

<sup>116</sup> Szczegółowe omówienie programu rozpoznania archeologicznego zawarto w: Karski Kamil: *Archeologia nadmiaru. Podsumowanie wyników badań archeologicznych KL Płaszów z lat 2016–2019*, w niniejszym tomie.

<sup>117</sup> Karski Kamil, Śmietana Marta: Uwagi i refleksje na marginesie badań archeologicznych na terenie obozu pracy przymusowej i koncentracyjnego Płaszów w Krakowie. W: *Archeologia w miejscach pamięci. Prace archeologiczne a nielegalne poszukiwania. Przestępczość wobec dziedzictwa archeologicznego oraz martyrologicznego*. Red. Katarzyna Krawczyk. Sztutowo 2019, s. 55–70.

W wyniku współdziałania szeregu instytucji możliwe stało się zabezpieczenie skarp, koordynowane przez Zarząd Inwestycji Miejskich w Krakowie. Stoki części skarp pokryto warstwą mat z włókien organicznych, metalowej siatki i dodatkowo warstwą ziemi, które przynajmniej w pewnym stopniu powinny zabezpieczyć omawiany teren.

## Podsumowanie

W ciągu 130 lat cmentarze żydowskie w Podgórzu przechodziły wiele zmian. Począwszy od ich założenia i funkcjonowania jako tradycyjnie rozumianych nekropoli, przez zniszczenie podczas II wojny światowej, aż po ich badanie i podjęcie prac nad upamiętnieniem, którego są częścią. Ich specyfika i przeszłość są ważnym, choć pobocznym wątkiem. W konsekwencji, podobnie jak w opisach byłego KL Płaszów, w przestrzeni publicznej pojawia się szereg nieścisłości. Główne nieudomowienia dotyczą istnienia dwóch odrębnych nekropoli, ich granic czy wreszcie utożsamiania ich terenów z częścią starego cmentarza z odsłoniętymi piwnicami grobowymi.

Mimo szczątkowego materiału archiwalnego można dziś stwierdzić, że rozpoczęte prace badawcze dają nadzieję na nowe odkrycia i szczegółowe ustalenia. Z pewnością ważnym elementem badań będzie dokładna analiza dostępnych wykazów osób pochowanych i sporządzenie korpusu odkrytych i zidentyfikowanych fragmentów macew. Niezbymalnym elementem prac jest również dążenie do zachowawczej konserwacji krajobrazu i reliktyw cmentarzy, w tym fundamentów kamiennego muru, pozostałości piwnic grobowych, ruin hali przedpogrzebowej i samego Szarego Domu.

Przywracanie świadomości istnienia cmentarzy żydowskich na terenie byłego obozu ma dwa ważne wymiary. Pierwszy z nich wiąże się z postrzeganiem miejsca pamięci jako kulturowego palimpsestu. Historia KL Płaszów złączyła w sobie przedwojenną przeszłość cmentarzy, twierdzy Kraków i wcześniejszych śladów ludzkiej obecności na tym terenie. Zespolecie to ma także charakter fizyczny. Nagrobki niszczone i wykorzystywano do obozowych budów, po 1945 roku stały się natomiast częścią upamiętnienia ofiar Zagłady. Część z nich pozostała nadal na terenie obozu i obecnie jest odkrywana podczas badań archeologicznych. Postrzeganie zabytku i dziedzictwa kulturowego również przez pryzmat jego ciągłości, przekształceń i ochrony jest zatem zabiegiem nie tylko teoretycznym, ale również ważnym dla konserwacji reliktyw i edukacji o przeszłości miejsca.

Drugi, równie istotny aspekt pamięci o cmentarzach żydowskich Podgórza dotyczy etyki ich traktowania. Jest to związane nie tylko z kulturą i tradycją żydowską, ale szerszej – ogólnoludzkiej. Pamięć o historii miejsca staje się zarazem pamięcią o osobach pochowanych na podgórskich cmentarzach żydowskich oraz o tradycji i ciągłości historii tej części Krakowa i jej mieszkańców.

## Bibliografia

### Źródła archiwalne

Archiwum Instytutu Pamięci Męczenników i Bohaterów Holokaustu Jad wa-Szem

Materiały wizualne: sygn. 16DO7; sygn. 22GO1

Archiwum Instytutu Pamięci Narodowej

sygn. IPN NTN 40, *Protokół oględzin terenu obozu koncentracyjnego w Płaszowie*

Materiały wizualne: sygn. IPN GK 190/139, t. 29, mat. J.S., s. 68; sygn. IPNKr/11591; sygn. 1/28/I/21; sygn. IPNKr-2-15-4-3; sygn. IPNKr-2-15-4-16; sygn. IPNKr-2-15-4-53–IPNKr-2-15-4-59; sygn. IPNKr-2-15-4-71–IPNKr-2-15-4-80; sygn. III-2118; sygn. III-2419

Archiwum Narodowe w Krakowie

sygn. 29/1410, Archiwum Budownictwa Miejskiego: *Cmentarz Rakowicki, cmentarze izraelskie*, fasc. 158, *Nowy Cmentarz Żydowski, ul. Jerozolimska 14*, fasc. 330b, Szkice polowe, Miejskie Biuro Pomiarowe, fasc. 25; sygn. 29/1431/408, Urząd Miasta Krakowa, Wydział do Spraw Wyznań

Materiały wizualne: sygn. 29/670, Zbiór fotograficzny, sygn. fot. 6597; 10682–10687

Archiwum Wojewódzkiego Urzędu Ochrony Zabytków w Krakowie

Teka zabytki A-1120, Teren dawnego obozu Płaszów

Archiwum Żydowskiego Instytutu Historycznego

Żydowska Gmina Wyznaniowa w Podgórzu, sygn. 109/21, *Księga kasowa Komisji Rozbudowy Cmentarza*; sygn. 109/84, *Sekcja rytualna. Cmentarz, podania o ulgi w opłatach cmentarnych, księga zmarłych, korespondencja z urzędem administracyjnym*; sygn. 109/85, *Żydowska Gmina Wyznaniowa w Podgórzu. Sekcja rytualna. Cmentarz, Zarządca cmentarza izraelskiego Kraków XXII Podgórze* (księga kontrybuentów)

Zbiór relacji i opracowań: sygn. 301/188, relacja Mili Hornik; sygn. 301/248, relacja Mosesa Goldberga; sygn. 301/572, relacja Heleny Frand; sygn. 301/1077, relacja Mojżesza Tellera; sygn. 301/1349, relacja Jakuba Stendiga; sygn. 301/1390, relacja Stanisława Pietruszki; sygn. 301/1415, relacja Henryka Wohlfeilera; sygn. 301/1629, relacja Jana Mischela; sygn. 301/1759, relacja Marii Kunze; sygn. 301/1792, relacja Jakuba Stendiga; sygn. 301/3731, relacja Bernarda Steifa; sygn. 301/4740, relacja Jakuba Stendiga; sygn. 303/XX/558, relacja Jakuba Stendiga, s. 30–33

Materiały wizualne: sygn. KRA-288; sygn. KRA-332

Centralne Archiwum Wojskowe w Warszawie

*Übersichtsplan über die nichtfortifikatorischen Militärbauobjekte in Krakau und Podgórze. Krakau, am 4. Oktober 1916*, sygn. DOK.VI.371.5.242

Muzeum Bojowników Getta (Bet Lochange ha-Geta'ot)

Materiały wizualne: sygn. 10825; sygn. 10825; sygn. 10826; sygn. 10828; sygn. 10829; sygn. 11906

Muzeum Krakowa

Materiały wizualne: sygn. MHK-3028/III; sygn. MHK-Fs20752/IX/1-2; sygn. MHK-Fs-20780-IX-1-MHK-Fs-20781-IX-4; sygn. MHK-Fs21993/IX/114; sygn. MHK-P-271/FEp/1-3

National Archives and Records Administration

Materiały wizualne: sygn. CORONA Krakow, RG373/TU; sygn. GX 2031/NARA; sygn. RG373/TM 3 Poland/NARA

Mapy i zestawienia kartograficzne

Kraków; skala 1:30 000; 1931 r.

*Miejski System Informacji Przestrzennej Miasta Krakowa Obserwatorium* [online]. [dostęp 20 stycznia 2020]. Dostępny w internecie: [https://msip.um.krakow.pl/arcgis/rest/services/Mapy\\_bazowe/basemap\\_OFM\\_1970/MapServer](https://msip.um.krakow.pl/arcgis/rest/services/Mapy_bazowe/basemap_OFM_1970/MapServer)

*Najnowszy plan stol. król. miasta Krakowa, wykonany przez Bud. Miej. Odd. B w Krakowie w r. 1916*; skala 1:10 000, 1916 r.; *Stołeczne królewskie miasto Kraków*, mapa w skali 1:15 000, 1916 r.

Prace niepublikowane

Żółciak Jarosław, Kotarba Ryszard, Gawroński Stefan, Żółciak Katarzyna: „Aktualizacja »Studium historyczno-konserwatorskiego terenu byłego obozu koncentracyjnego Płaszów«”. Kraków 2006

Opracowania

Bieberstein Aleksander: *Zagłada Żydów w Krakowie*. Kraków 1985

Brzoza Czesław: *Żydzi Krakowa międzywojennego. Kalendarium*. Kraków 2018

Drogomir Jerzy J.P.: *Polegli w Galicji Zachodniej 1914–1915 (1918). Wykazy poległych i zmarłych pochowanych na 400 cmentarzach wojskowych w Galicji Zachodniej*. T. 3. Tarnów 2005

Gackowa Maria: *Pierwsze ofiary okupanta w Krakowie Podgórzu*. „Przegląd Lekarski” 1980, t. 37, z. 1, s. 146–147

Gawron Edyta: *Obóz Płaszów – część nazistowskiego planu eksploatacji gospodarczej i ludobójstwa*. W: Bednarek Monika, Gawron Edyta, Jeżowski Grzegorz, Zbroja Barbara, Zimmerer Katarzyna: *Kraków – czas okupacji 1939–1945*. Kraków 2010, s. 396–423

Hońdo Leszek: *Stary żydowski cmentarz w Krakowie. Historia cmentarza. Analiza hebrajskich inskrypcji*. Kraków 1999

Karski Kamil: *KL Płaszów. Archeologia miejsca pamięci*. Kraków 2019

Karski Kamil, Różycki Sebastian, Schwarz Aleksander: *Memories of Recent Past. Objectives and Results of Non-invasive Archeological Research Project at KL Płaszów Memorial Site*. „Analecta Archaeologica Ressorviensia” 2017, Vol. 12, s. 221–246

Kielkowski Roman: *Zlikwidować na miejscu! Z dziejów okupacji hitlerowskiej w Krakowie*. Kraków 1981

Kobuszewski Jacek: *Cmentarze*. Wrocław 1996

Kocik Katarzyna: *Płaszów – próby upamiętnienia (1945–2007)*. W: *Płaszów – odkrywanie*. Kraków 2016, s. 97–141

Konopka Tomasz, Kwasek Paweł, Bochenek Maciej: *Okupacja Krakowa 1939–1945 w protokołach sekcyjnych Zakładu Medycyny Sądowej*. „Pamięć i Sprawiedliwość” 2008, nr 2, s. 83–103

Kotarba Ryszard: *Egzekucje hitlerowskie w Podgórzu w latach 1939–43*. W: *Wydarzenia i miejsca pamięci narodowej w Podgórzu. Materiały IV Sesji Podgórskiej*. Kraków 2003, s. 19–26

Kotarba Ryszard: *Niemiecki obóz w Płaszowie 1942–1945*. Warszawa–Kraków 2009

Kozioł Michał: *Groby, kwatery i cmentarze wojenne z lat 1914–1920 na terenie gminy Kraków*. Kraków 2008

Niemiec Mateusz: *Wątki żydowskie w fotografii ze zbiorów Muzeum Historycznego Miasta Krakowa. Część 2. Fotografie dotyczące okresu II wojny światowej i miejsc pamięci*. „Krzysztofor. Zeszyty Naukowe Muzeum Historycznego Miasta Krakowa” 2027, z. 35, s. 365–384

Partridge Agnieszka: *Cmentarze wojenne XI Okręgu Cmentarnego „Twierdza Kraków” w kontekście działalności architektonicznej Hansa Mayra*. „Rocznik Krakowski” 2013, t. 79, s. 141–168

*Proces ludobójcy Amona Leopolda Goetha przed Najwyższym Trybunałem Narodowym*. Oprac. Stanisław Kosiński, Tadeusz Cyprian, Mieczysław Siewierski. Warszawa–Łódź–Kraków 1947

Rozmus Dariusz: *Nagrobki i cmentarze żydowskie w Polsce – zarys zagadnień badawczych*. „Ruch Biblijny i Liturgiczny” 2002, t. 55, z. 4, s. 279–285

Rozmus Dariusz: *Przestrzenne zastosowanie prawa religijnego na przykładzie cmentarza żydowskiego*. „Rocznik Administracji i Prawa” 2015, t. 15, nr 1, s. 99–111

Stefaniak Janina, Zawadzka Janina: *Krakowskie getto i obóz koncentracyjny w Płaszowie w oczach dziecka*. Kalisz 2004

Stendig Jakub: *Dewastacja cmentarzy, bożnic i zabytków żydowskich Krakowa podczas okupacji hitlerowskiej*. W: *W 3-cią rocznicę zagłady ghetta w Krakowie (13.III.1943–13.III.1946)*. Red. Michał Borowicz, Nella Rost, Joseph Wulf. Kraków 1946, s. 183–189

Śmietana Marta, Karski Kamil: *Uwagi i refleksje na marginesie badań archeologicznych na terenie obozu pracy przymusowej i koncentracyjnego Płaszów w Krakowie*. W: *Archeologia w miejscach pamięci. Prace archeologiczne a nielegalne poszukiwania. Przestępczość wobec dziedzictwa archeologicznego oraz martyrologicznego*. Red. Katarzyna Krawczyk. Szutowo 2019, s. 55–70

Wawrzyniak Joanna: *ZBoWiD i pamięć drugiej wojny światowej 1949–1969*. Warszawa 2009

Willner Jakub: *Moja droga do Mauthausen*. Lublin 1963

- Zbroja Barbara: *Hala przedpogrzebowa cmentarza żydowskiego przy ul. Jerozolimskiej w Podgórzu*. „Rocznik Krakowski” 2003, t. 69, s. 171–186
- Zbroja Barbara: *Żydowska Gmina Wyznaniowa w Podgórzu 1891–1939*. „Rocznik Krakowski” 2004, t. 70, s. 45–59
- Zbroja Barbara: *„Miasto umarłych”. Architektura Żydowskiej Gminy Wyznaniowej w Krakowie w latach 1868–1939*. Kraków 2005
- Zientara Maria: *Krakowscy artyści i ich sztuka w latach 1939–1945*. Kraków 2013
- Żółciak Jarosław: Wytyczne do ochrony zasobu kulturowego Krzemionek Podgórskich. W: Szczepańska Małgorzata, Pilecka Elżbieta: *Geologiczno-przyrodnicze rozpoznanie terenów pogórnich Krzemionek Podgórskich dla potrzeb ochrony ich wartości naukowo-dydaktycznych i ekologicznych*. Kraków 2005, zał. 6
- necie: <https://dziennikpolski24.pl/na-terenie-bylego-kl-plaszow-budowlancy-wykopali-kosci/ar/9447038>
- Otwarcie nowego cmentarza żydowskiego w Krakowie-Płaszowie. „Ilustrowany Kurier Codzienny” 1932, nr 96, z 8 kwietnia, s. 16
- PAP (oprac. D.M.): *Prace porządkowe na terenie byłego nazistowskiego obozu Płaszów* [online]. TVP 3, Kraków, 19 sierpnia 2014 [dostęp 19 stycznia 2020]. Dostępny w internecie: <https://krakow.tvp.pl/16491923/prace-porzadkowe-na-terenie-bylego-nazistowskiego-obozu-plaszow>
- Posiedzenie Rady Wyznaniowej gminy izraelickiej w Krakowie. „Nowy Dziennik” 1923, nr 224, z 23 września, s. 6
- Poświęcenie nowego cmentarza żydowskiego w Krakowie. „Nowy Dziennik” 1932, nr 96, z 8 kwietnia, s. 4
- Poświęcenie nowej części cmentarza żydowskiego w Podgórzu. „Nowy Dziennik” 1935, nr 122, z 5 maja, s. 13
- Straszny wybuch prochowni. „Nowości Ilustrowane” 1909, nr 23, s. 2–4
- W dniu otwarcia nowego cmentarza żydowskiego. Nowy Dziennik” 1932, nr 95, z 7 kwietnia, s. 5–6
- Wybuch w Podgórzu. Czas” 1909, nr 127, z 6 czerwca, s. 1
- Z Rady Wyznaniowej gminy żydowskiej w Krakowie. „Nowy Dziennik” 1922, nr 86, z 23 marca, s. 5

## Artykuły prasowe

- Budowa domu przedpogrzebowego*. „Nowy Dziennik” 1926, nr 174, z 4 sierpnia, s. 9; 1926, nr 214, z 23 września, s. 9
- Drabik Piotr: *Na terenie byłego KL Płaszów budowlancy wykopali kości*. „Dziennik Polski” 2016, z 29 lutego [online]. [dostęp 20 stycznia 2020]. Dostępny w inter-