

KRZYSZTOFORY

Zeszyty Naukowe Muzeum Historycznego Miasta Krakowa

38



Muzeum Krakowa

Kraków 2020

Recenzenci zeszytu 38 / Reviewers of Volume 38:

Eugeniusz Duda (Muzeum Krakowa), Marta Duch-Dyngosz (Uniwersytet Jagielloński), Edyta Gawron (Uniwersytet Jagielloński), Katarzyna Jagodzińska (Uniwersytet Jagielloński), Dawid Kobiałka (Polska Akademia Nauk), Beata Konopska (Uniwersytet Marii Curie-Skłodowskiej), Ryszard Kotarba (Instytut Pamięci Narodowej), Tomasz Kranz (Państwowe Muzeum na Majdanku), Bogusław Krasnowolski (Uniwersytet Papieski Jana Pawła II w Krakowie), Olgierd Ławrynowicz (Uniwersytet Łódzki), Beata Nessel-Łukasik (Muzeum Józefa Piłsudskiego w Sulejówku), Janusz Marszałec (Muzeum Gdańska), Grzegorz Nieć (Uniwersytet Pedagogiczny w Krakowie), Zdzisław Noga (Uniwersytet Pedagogiczny w Krakowie), Marcin Owiński (Muzeum Stutthof w Sztutowie), Martyna Grądzka-Rejak (Instytut Pamięci Narodowej), Jacek Salwiński (Muzeum Krakowa), Roma Sendyka (Uniwersytet Jagielloński), Piotr Trojański (Uniwersytet Pedagogiczny w Krakowie), Anna Ziębińska-Witek (Uniwersytet Marii Curie-Skłodowskiej), Anna Zalewska (Uniwersytet Marii Curie-Skłodowskiej), Anna Zapalec (Uniwersytet Pedagogiczny w Krakowie), Barbara Zbroja (Archiwum Narodowe w Krakowie)

Redaktor prowadzący / Commissioning editor: Anna Biedrzycka

Tłumaczenie: na język angielski / Translation into English: Maria Piechaczek-Borkowska; tłumaczenie z języka niemieckiego artykułu Jörga Skriebeleita / Translation of Jörg Skriebeleit's paper from the German: SIGILLUM

Projekt graficzny / Graphic Design: Monika Wojtaszek-Dziadusz

Ilustracje / Illustrations: Archiwum Narodowe w Krakowie (ANK), District Six Museum, KZ-Gedenkstätte Flossenbürg, Muzeum Krakowa (MK), National Archives and Records Administration (NARA), Państwowe Muzeum Auschwitz-Birkenau (PMA-B), parikiaki.com, United States Holocaust Memorial Museum (USHMM), Vanderbilt University, Weeksville Heritage Center, Wikimedia, Żydowski Instytut Historyczny im. Emanuela Ringelbluma (ŻIH) archiwum prywatne / private archives Jana Rzeźnika
oraz / and Katarzyna Bednarczyk, Elżbieta Cajzer, Marcin Ingot, Andrzej Janikowski, Wojciech Jodłowski, Tomasz Kalarus, Kamil Karski, Przemysław Kozera, Paweł Kubisztal, Robert Kulig, Agata Łopatkiewicz, Igor Pieńkos, Sebastian Różycki

ISSN 0137-3129

© Muzeum Krakowa & Muzeum – Miejsce Pamięci KL Płaszow w Krakowie. Niemiecki nazistowski obóz pracy i obóz koncentracyjny (1942–1945) (w organizacji), Kraków, 2020

Wydawca / Publisher:

Muzeum Krakowa we współpracy z Muzeum – Miejscem Pamięci KL Płaszow
Rynek Główny 35, 31-011 Kraków
www.muzeumkrakowa.pl

www.muzeumkrakowa.pl/krzysztofony-zeszyty-naukowe

Pierwotną wersją czasopisma jest wersja papierowa / The periodical originally comes out in paper

Printed in Poland

Nakład: 500 egz. / An edition of 500 copies

Skład / Typesetting: Jacek Łucki

Druk / Drukarnia Leyko sp. z o.o.

Redaktor / Editor:

Michał Niezabitowski

współpraca przy zeszycie 38 / collaboration on volume 38:

Monika Bednarek

Rada Naukowa / Scientific Council

Zdzisław Noga – przewodniczący / President (Uniwersytet Pedagogiczny w Krakowie), Antoni Bartosz (Muzeum Etnograficzne w Krakowie), Jacek Chrobaczyński (Uniwersytet Pedagogiczny w Krakowie), Péter Farbaky (Budapesti Történeti Múzeum, Węgry), Jacek Gądecki (Akademia Górniczo-Hutnicza w Krakowie), Jacek Górski (Muzeum Archeologiczne w Krakowie), Dariusz Kosiński (Uniwersytet Jagielloński), Piotr Krasny (Uniwersytet Jagielloński), Anna Niedźwiedz (Uniwersytet Jagielloński), Jacek Purchla (Uniwersytet Ekonomiczny w Krakowie; Międzynarodowe Centrum Kultury w Krakowie), Volker Rodekamp (Stadtgeschichtliches Museum Leipzig, RFN)

Komitet Redakcyjny / Editorial Committee

Marcin Baran, Monika Bednarek, Anna Biedrzycka, Ewa Gaczoł, Piotr Hapanowicz, Zdzisław Noga, Wacław Passowicz, Jacek Salwiński, Joanna Strzyżewska, Andrzej Szoka, Maria Zientara, Jacek Zinkiewicz – sekretarz / secretary

Archeologia nadmiaru. Podsumowanie wyników badań archeologicznych KL Plaszow z lat 2016–2019

Informacje o autorze: archeolog, główny inwentaryzator, Muzeum – Miejsce Pamięci KL Plaszow w Krakowie. Niemiecki nazistowski obóz pracy i obóz koncentracyjny (1942–1945) (w organizacji), <https://orcid.org/0000-0002-4887-1310>

Information about the author: archaeologist, collections manager, Museum – Memorial Site of KL Plaszow in Kraków. German Nazi Labour and Concentration Camp (1942–1945) (in organization), <https://orcid.org/0000-0002-4887-1310>

Abstrakt: W trakcie prac nad opracowaniem scenariusza upamiętnienia KL Plaszow w latach 2016–2019 zrealizowano projekt rozpoznania archeologicznego terenu poobozowego. Celem artykułu jest przedstawienie podsumowania ich wyników oraz nakreślenie szerszej refleksji dotyczącej badań w XX wieku. Autor charakteryzuje prace zrealizowane na terenie byłego KL Plaszow jako swoiste studium archeologii nadmiaru, które wiąże się z koniecznością dookreślenia pola badawczego w sposób precyzyjny oraz osadzenia go w szerszym kontekście naukowym i społecznym. Zaczyn rozważań stanowi film Andrzeja Brzozowskiego *Archeologia*, zrealizowany w 1967 roku podczas pionierskich badań archeologicznych na terenie KL Auschwitz. Omówione zostały problemy zbudowania spójnej definicji archeologii poświęconej badaniom pozostałości XX wieku, a także jej związki z tzw. trudnym dziedzictwem i jego społecznym rozumieniem. W dalszej części pracy przedstawiono główne założenia realizowanego projektu i bazę źródeł historycznych dotyczących KL Plaszow. Następnie scharakteryzowano kolejno etapy badań, obejmujące prace dokumentacyjne i inwentaryzacyjne, prospekcję terenową z użyciem metod geofizycznych, badania powierzchniowe oraz wykopaliska archeologiczne. W ostatniej części pracy przygotowano szkic dotyczący analizy zabytków ruchomych pozyskanych podczas badań. Poczynione uwagi – oprócz klasycznych odniesień z warsztatu prac archeologa – wzbogacono o uwagi poczynione z perspektywy muzealnika. Kontynuację tych rozważań przeprowadzono również w końcowej części pracy, gdzie skupiono się na problemie materialności źródeł archeologicznych i ich znaczeniu.

Archaeology of Excess. A Summary of the Outcomes of Archaeological Research Conducted in the KL Plaszow in the Years 2016–2019

Abstract: During the work on the script for the commemoration of KL Plaszow in the years 2016–2019 an archaeological reconnaissance of the post-camp area was carried out. The aim of this paper is to present a summary of the outcomes of that project, and to reflect more broadly on research in the 20th century. The author describes the work conducted in the area of the former KL Plaszow as a study of archaeology of excess, which is connected with the necessity to clearly specify the field of research in a precise way, and to set it in a wider academic and social context. These deliberations were initiated by Andrzej Brzozowski's documentary film *Archeologia* produced in 1967 during pioneer archaeological research conducted at the former concentration camp in Auschwitz. The paper discusses the problems with constructing a coherent definition of archaeology specifically dedicated to researching 20th-century relics, as well as its connections with what is referred to as 'difficult heritage' and the social understanding thereof. The next part presents the key assumptions of the project in question, and a base of historical sources on KL Plaszow. The author then proceeds to describe all the phases of research, including documentary and inventorial works, field prospection with the use of geophysical survey methods, surface survey, and archaeological excavations. The last part of the paper outlines the analysis of movable artefacts obtained in the course of the project. The remarks presented by the author, apart from classical references to an archaeologist's surveys, are complemented by observations made from the perspective of a museologist. This discussion is further continued in the final part of the paper which focuses on the issue of the materiality of archaeological sources and their meaning.

Słowa kluczowe: archeologia współczesnej przeszłości, archeologia współczesności, trudne dziedzictwo, miejsce pamięci, KL Plaszow

Kwerendy źródłowe Materiały kartograficzne Fotografia lotnicza Wcześniejsze opracowania	Kwerendy źródłowe Relacje świadków Fotografia tradycyjna Dokumentacje konserwatorskie	Kwerendy źródłowe Materiały uzupełniające	Kwerendy źródłowe Materiały uzupełniające
Dokumentacja terenu Przygotowanie ortofotomap Zebranie danych ALS Badania geofizyczne (cz. I) metoda magnetyczna	Badania geofizyczne (cz. II) metoda magnetyczna metoda elektromagnetyczna metoda elektrooporowa metoda georadarowa Wstępna dokumentacja terenu Badania powierzchniowe Wykopaliska Nadzór archeologiczny nad montażem wystawy plenerowej	Badania powierzchniowe Sondaże archeologiczne Szczegółowa inwentaryzacja i opracowanie wyników Opracowanie założeń konserwacji relikwów architektonicznych Wykopaliska Opracowanie zabytków ruchomych i metody ewidencji Konserwacja	Badania powierzchniowe Sondaże archeologiczne Ewidencja i opracowywanie zabytków i wyników badań Konserwacja Nadzór archeologiczny nad przebudową sieci wodociągowej (zewnętrzny)
2016	2017	2018	2019
	Edukacja	Edukacja	Edukacja

Ryc. 1. Ramowy schemat metod badawczych i działań wchodzących w skład programu rozpoznania archeologicznego terenów KL Płaszów; oprac. Kamil Karski

Keywords: archaeology of contemporary past, archaeology of the present, difficult heritage, memorial sites, KL Płaszów

W latach 2016–2019 Muzeum Krakowa zrealizowało program rozpoznania archeologicznego byłego obozu pracy przymusowej i koncentracyjnego Płaszów. W toku prowadzonych prac wyraźnie zarysowało się kilka problemów badawczych, związanych nie tylko z praktyką prac terenowych, ale także dotyczących etyki pracy i społecznego wydzźwięku badań. Przedmiotem artykułu jest podsumowanie wyników rozpoznania archeologicznego z lat 2016–2019 (por. ryc. 1) i przedstawienie szerszej refleksji zbudowanej na tej podstawie. W tym celu archeologię KL Płaszów można określić jako swoiste studium archeologii nadmiaru.

W pierwszej części artykułu przedstawiono różne sposoby interpretowania działalności archeologicznej skoncentrowanej na badaniach XX wieku. Punktem wyjścia do obserwacji na ten temat uczyniono film Andrzeja Brzozowskiego *Archeologia*. Stanowi on podstawę do namysłu nad rolą badań archeologicznych współczesności w nawiązaniu do przyjętej definicji i paradygmatów, z którymi poszczególni badacze się identyfikują, oraz samego sposobu prowadzenia badań.

W kolejnych częściach pracy omówiono główne założenia i cele badań oraz zakres przeprowadzonego rozpoznania archeologicznego. W opisie prowadzonych prac zastosowano porządek ujmujący osobno wyniki kwerendy archiwalnej, dokumentację terenu, badania nieinwazyjne oraz wykopaliska archeologiczne. Problemem, który dotyka nie tylko archeologów zajmujących się dziedzictwem XX wieku, jest także liczba i specyfika odkrywanych źródeł ruchomych – artefaktów, których zbiór przyrasta w sposób trudny do przewidzenia, a które wymagają odpowiednich warunków magazynowania i konserwacji. W podsumowaniu zawarto ogólne refleksje na temat edukacji i sposobu udostępniania wiedzy zgromadzonej podczas prac. W końcu łączą się one z problemem nadmiaru emocji, do których badania archeologiczne mogą stać się przyczynkiem. Dotyczy to zarówno osób bezpośrednio pamiętających i uczestniczących w wydarzeniach będących przedmiotem opisywanych prac, jak również kwestii odpowiedzialności archeologów za wyniki badań i możliwość ich udostępnienia.

Archeologia KL Płaszów, czyli jaka?

W 1967 roku na terenie Państwowego Muzeum Auschwitz-Birkenau Wytwórnia Filmów Oświatowych w Łodzi¹ zrealizowała film² „o najbardziej współczesnej i oskarżającej archeologii. Prosta, surowa relacja z prac wykopaliskowych ekipy archeologicznej Instytutu Historii Kultury Materialnej PAN na terenie krematorium III w obozie koncentracyjnym Auschwitz-Birkenau”³. Powstały wówczas dokument zatytułowany *Archeologia* w reżyserii Andrzeja Brzozowskiego wprowadza w kontekst badań w miejscach

¹ Cajzer Elżbieta: *Archeologia miejsc pamięci*. W: *Archeologia w miejscach pamięci*. Red. Katarzyna Krawczyk. Sztutowo 2019, s. 720.

² *Archeologia*, reż. Andrzej Brzozowski, 1967.

³ *Archeologia* [online]. Filmpolski.pl – internetowa baza filmu polskiego [dostęp 24 marca 2020]. Dostępny w internecie: <http://www.filmpolski.pl/fp/index.php?film=42725>.

naznaczonych ludobójstwem. Film stanowi zapis nowego zjawiska, jakim były badania archeologiczne liczących zaledwie nieco ponad dwie dekady materialnych śladów zbrodni. Pod tym względem prace kierowane przez Jerzego Kruppého stanowiły fenomen na skalę światową. Choć od momentu ich przeprowadzenia upłynęło ponad pół wieku, wiele zadanych wówczas pytań dotyczących archeologii nieodległych czasów pozostaje wciąż aktualnych. Dotyczą one postrzegania pracy archeologów, odkrywanych zabytków czy etyki pracy.

Archeologia posiada ważną cechę – bezpośrednio angażuje odbiorcę. Staje się on uczestnikiem wykopalisk archeologicznych. W pierwszej części archeolodzy, filmowcy, ale też pośrednio widzowie skupiają się na procesie badawczym. Pokazane są: wytyczanie wykopu, proces dokumentacji badań, w tym zbliżenia na połowe rysunki czy notujących ludzi. Następnie operator koncentruje się na nieprzebranych ilościach zabytków masowych, odkrytych w trakcie badań i stopniowo wyjmowanych z wykopów. To właśnie w tym momencie przedmioty stają się głównym bohaterem filmu. Ujęcia na wykopane artefakty budzą w widzu konsternację. Oczekując filmu o archeologii, widzi pogranicze laboratorium-śmietnika, odmienne od powszechnych wyobrażeń tego, czym archeologia „powinna się” zajmować. Zbliżenia nie ukazują fragmentów „typowych” zabytków archeologicznych. Są to do bólu współczesne i namacalne ślady zbrodni, które archeolodzy rozpoczęli badać⁴.

Odkrywane przedmioty zdają się śladem po codzienności swoich właścicieli. W masie przedmiotów widoczne są monety, grzebień, sztucce i inne przedmioty codziennego użytku. Nie ma mowy o odległej czy dalekiej przeszłości – ona jest tu i teraz, namacalna, na wyciągnięcie ręki badacza i do pokazania widzom. Jak pisze Ania Szczepanska: „Na pierwszy rzut oka *Archeologia* jest filmem o obiektach eks-

humowanych, sklasyfikowanych i nazwanych, wystawionych na oddziaływanie kamery. Poprzez ten gest są one wykorzystane po raz pierwszy, wykopana szminka nie będzie już służyła do malowania warg, staje się śladem. (...) Dzięki zorganizowaniu i sfilmowaniu badań archeologicznych przy krematorium III polski filmowiec rzeczywiście porusza kluczowe zagadnienia, które znajdą się w całym naszym zbiorowym myśleniu: jaką wartość powinniśmy przypisywać materialnym śladom pozostawionym przez ofiary nazizmu w budowaniu pamięci o Auschwitz?” (tłum. autora)⁵.

Film Brzozowskiego daje asumpt do zastanowienia się nad istotą badań archeologicznych czasów nieodległych nie tylko w Auschwitz, ale także w szerszym kontekście. Specyfika Polski jako kraju silnie dotkniętego konfliktami z pierwszej połowy XX wieku bezpośrednio wpływa na problematykę podejmowanych badań. Często są one zawężone do czasów wojen światowych i martyrologii⁶. Dotyczą głównie prac mających wymierny rezultat poznawczy, będący częścią procesu upamiętnienia, a częściowo także rehabilitacji zamordowanych osób⁷. W zależności od głównego pola zainteresowań można wyróżnić co najmniej kilka określeń czy też subdyscyplin – archeologia współczesności będzie poświęcona internowaniu⁸, zbrodni⁹, Holokaustowi¹⁰, zagładzie¹¹, totalitaryzmowi¹², konfliktom¹³. Wielość definicji i niedookreślenie stanowią rezultat ciągłego poszukiwania ram kształtującego się pola badawczego¹⁴. Wypracowanie metodyki badań terenowych, sposobu opracowania wyników, a także ich przekazania szerszemu gronu odbiorców były kluczowe podczas późniejszych prac. Wymienić można działania prowadzone w Chełmnie nad Nerem¹⁵, Bełżcu¹⁶ i Sobiborze¹⁷. Istotnym elementem kształtowania subdyscypliny i budowania społecznej świadomości roli archeologii czasów najnowszych były prace prowadzone w miejscach związanych ze zbrodnią

⁴ Pijanowski Lech: *Garść polskiej ziemi*. „Kino” 1968, nr 6, s. 23.

⁵ Szczepanska Ania: *Archeologia d'Andrzej Brzozowski*. „Les cahiers Irice” 2011, Vol. 7, p. 35.

⁶ *Ibidem*, p. 22.

⁷ Ławrynowicz Olgierd, Żelazko Joanna: *Badania śladów represji totalitarnych*. W: *Archeologia totalitaryzmu. Ślady represji 1939–1956*. Red. Olgierd Ławrynowicz, Joanna Żelazko. Łódź 2015, s. 10.

⁸ Moshenska Gabriel, Myers Adrian: *An Introduction to Archaeology of Internment*. In: *The Archaeology of Internment*. Ed. Gabriel Moshenska, Adrian Myers. New York–Dordrecht–Heidelberg–London 2011, pp. 1–19.

⁹ Kola Andrzej: *Archeologia zbrodni. Oficerowie polscy na cmentarzu ofiar NKWD w Charkowie*. Toruń 2005.

¹⁰ Sturdy Colls Caroline: *Holocaust archaeology: Archaeological approaches to landscapes of Nazi genocide and persecution*. „Journal of Conflict Archaeology” 2012, Vol. 7, Issue 2, pp. 71–105; eadem: *Holocaust Archaeologies. Approaches and Future Directions*. New York 2015.

¹¹ Cajzer Elżbieta: *Archeologia miejsc...*, s. 187–194.

¹² Ławrynowicz Olgierd, Żelazko Joanna: *Badania śladów...*, s. 9–19.

¹³ Schofield John: *Combat Archaeology. Material Culture and Modern Conflict*. Duckworth–London 2005; por. Gilead Isaac, Gi-

lead Haimi, Mazurek Wojciech: *Excavating Nazi Extermination Centers*. „Present Past” 2009, Vol. 1, pp. 13–14; Saunders Nicolas J.: *Introduction. Engaging the materialities of 20th and 21st century conflict*. In: *Beyond the dead horizon: Studies in modern conflict archaeology*. Ed. Nicolas J. Saunders. Oxford 2012, pp. X–XIV.

¹⁴ Zalewska Anna Izabela: *Archeologia czasów współczesnych w Polsce. Tu i teraz*. W: *Archeologia współczesności*. Pierwszy Kongres Archeologii Polskiej, t. 1. Red. Anna Izabela Zalewska. Warszawa 2016, s. 23–24.

¹⁵ Pawlicka-Nowak Łucja: *Badania archeologiczne na terenie dawnego ośrodka zagłady w Chełmnie nad Nerem*. W: *Mówią świadkowie Chełmna*. Red. Łucja Pawlicka-Nowak. Konin–Łódź 2004, s. 42–67; eadem: *Badania archeologiczne na terenie byłego niemieckiego ośrodka zagłady w Chełmnie nad Nerem*. W: *Archeologia totalitaryzmu...*, s. 135–168.

¹⁶ Kola Andrzej: *Bełżec. The Nazi Camp for Jews in the Light of Archaeological Sources. Excavations 1997–1999*. Warsaw–Washington 2000.

¹⁷ Gilead Isaac, Gilead Haimi, Mazurek Wojciech: *Excavating Nazi...*, pp. 10–39; Bem Marek, Mazurek Wojciech: *Sobibór. Badania archeologiczne prowadzone na terenie po byłym niemieckim ośrodku zagłady w Sobiborze w latach 2000–2011*. Warszawa–Włódz 2012.

katyńską¹⁸ oraz późniejsze prace identyfikacyjne ofiar represji stalinowskich¹⁹. Również dzisiaj metodyka prac terenowych znacząco się rozwija. W większym zakresie stosowane są metody dokumentacyjne i nieinwazyjne, umożliwiające objęcie badaniami często dużych i zróżnicowanych obszarów. Wyniki badań są popularyzowane wśród różnych grup odbiorców i przez różne media. Istotnym elementem projektów archeologicznych stała się również konserwacja i zabezpieczenie zabytków.

Mimo wielu różnic w przygotowaniu strategii badań archeologicznych skoncentrowanych na XX wieku łączy je wspólny mianownik – ich temat. Są nastawione na badanie materialności czasów nieodległych, które współlistnieją we współczesnym krajobrazie kulturowym, często jako składowe trudnego dziedzictwa²⁰. To pojęcie, zastosowane przez Sharon Macdonald, jest szerokie i wiąże się z trudnościami interpretacji dziedzictwa w sferze zarówno poznawczej, jak i emocjonalnej. Termin w wystarczający sposób podsumowuje omawianą tematykę, gdyż łączy dziedzictwo i przeszłość z pamięcią jako sposobem ich przetwarzania. Ich wspólna obecność i świadomość pozwalają na większe uogólnienie, określając podejmowaną praktykę badawczą jako archeologię współczesnej przeszłości²¹. Określenie to, użyte przez Alfredo González-Ruibal, jest istotne z co najmniej kilku powodów. W jednoznaczny sposób klasyfikuje ono archeologię współczesnej przeszłości jako praktykę badawczą, której celem jest krytyczny namysł nad stanem obecnym, a co za tym idzie – edukacją i działalnością publiczną archeologów. W przeciwieństwie do tradycyjnego rozumienia archeologii badającej niedawną przeszłość (*recent past*) obiektem zainteresowania są przedmioty, które są w zawieszaniu pomiędzy tym, co zostało już dokonane (umarło, odeszło do historii), a tym, co jest współczesne i obecne (*contemporary*). Badając czasy nieodległe, konieczne jest poświęcenie uwagi nie tylko ich materialności, ale wciąż trwającemu procesowi rozkładu, rujnacji i sukcesji, tworzącemu z nich rzeczywisty ślad i rezyduum²² wpisane w krajobraz. Proces ten nie ogranicza się wy-

łącznie do fizycznej zmiany. W orbicie zainteresowań archeologów znajduje się cała sieć wzajemnych relacji społecznych, w tym pamięciowych i interpretacyjnych.

Nie dziwi więc fakt, że archeologia współczesnej przeszłości w łatwy sposób przyciąga uwagę liczego grona odbiorców. Przez publikację informacji o odkrytych zabytkach czy samych badaniach stanowi ważne narzędzie popularyzacji wiedzy na temat czasów najnowszych. Jednak tym samym pojawia się również niebezpieczeństwo jej instrumentalizacji i partykularnego wykorzystania informacji wyrwanych z kontekstu przez różne grupy odbiorców – zarówno politycznych, jak i społecznych. Dlatego też tak ważna w działalności publicznej archeologów jest konieczność budowania wiedzy rzetelnej i krytycznej, łączącej się z koniecznością stawiania wielu pytań, również tych niewygodnych²³. Dzięki temu możliwe jest uniknięcie wykorzystania archeologii w budowaniu pedagogiki redukującej przesłanie miejsc pamięci, takich jak KL Płaszów, do hasła „nigdy więcej” i oferty „prostej martyrologii”²⁴.

Pomocna jest w tym specyfika badań. Studia nad miejscami ludobójstwa, w tym Zagłady, są często powiązane z doświadczeniem pustki w sferze fizycznej i emocjonalnej. Brak jest generatorem zmiany pamięci o przeszłości i stopniowego jej zacierania. Analiza licznych źródeł historycznych – relacji, dokumentów, zdjęć, opisów – nie jest równa doświadczeniu obcowania z rzeczywistą materią – obiektami i przestrzenną²⁵. Podczas badań archeologicznych odkrywano są właśnie te „brakujące” materialne ślady przeszłości w postaci bardzo oczywistych, zwykłych przedmiotów, należących do więźniów i oprawców, które w zestawieniu z innymi źródłami budują bezpośrednio realne doświadczenie (miejsca) pamięci. To właśnie przez te rzeczy, często bardzo osobiste i intymne, tworzony jest obraz życia zamkniętego i zniszczonego, a przez to bardziej rzeczywistego. Badania archeologiczne współczesności z pewnością przyczyniają się do ukazania jego detali. Poza kartami „wielkiej historii” pozwalają odkryć przeszłość osób, których

¹⁸ Kola Andrzej: *Archeologia cmentarzysk katyńskich w Charkowie (Piatyachki) i Kijowie (Bykownia)*. W: *Archeologia współczesności...*, s. 65–90; idem: *Archeologia zbrodni...; Katyń, Miednoje, Charków – ziemia oskarża. Z prac badawczych i ekshumacyjnych prowadzonych w 1994 roku na cmentarzach oficerów polskich zamordowanych na Wschodzie*. Red. nauk. Andrzej Kola, Andrzej Przewoźnik. Warszawa 1996.

¹⁹ Szwaagrzyk Krzysztof: *Poszukiwanie nieznanych miejsc pochówku ofiar terroru komunistycznego 1944–1956. Projekt badawczy IPN*. W: *Archeologia totalitaryzmu...*, s. 329–348.

²⁰ Macdonald Sharon: *Unsettling memories: Intervention and controversy over difficult public heritage*. In: *Heritage and Identity: Engagement and demission in the contemporary world*. Ed. Marta Anico, Elsa Peralta. London–New York 2009, pp. 96–104; por. Karski Kamil, Śmietana Marta: *Krajobraz miejsca pamięci. Terapeutyczna rola badań archeologicznych w procesie kształtowania praktyk pamięci na terenie KL Płaszów*. W: *Kultury i krajobrazy pamięci*. Red. Marek Dziewierski, Bożena Pactwa. Katowice 2020, s. 159–173.

²¹ González-Ruibal Alfredo: *Archaeology of the Contemporary Past*. In: *Encyclopedia of Global Archaeology*. Ed. Claire Smith. New

York 2014, pp. 1683–1694.

²² Marciniak Arkadiusz: *Archeologia współczesności jako formuła archeologii we współczesności*. W: *Materialne pozostałości konfliktów i zbrodni XX wieku w świetle najnowszych badań archeologicznych*. Red. Hanna Mik, Wirginia Węglińska. Gdańsk 2019, s. 27; Zalewska Anna Izabela: *Prospołeczna, partycypacyjna i „wspólnotowa” archeologia bliskiej przeszłości*. „Studia Humanistyczne AGH” 2014, nr 2, s. 22.

²³ Zalewska Anna Izabela: *Prospołeczna...*, s. 30; por. González-Ruibal Alfredo, González Pablo Alonso, Criado-Boado Felipe: *Against reactionary populism: towards a new public archaeology*. „Antiquity” 2018, Vol. 92, pp. 510–513.

²⁴ Kajda Kornelia: *Mam już dość prostej martyrologii. W stronę humanistyki afirmatywnej*. „Biografia Archeologii” 2016, nr 2, s. 4–11.

²⁵ Jasiński Marek: *Predicting the Past – Materiality of Nazi and Post-Nazi Camps: A Norwegian Perspective*. „Journal of Historical Archaeology” 2018, Vol. 22, s. 647; por. Śmietana Marta, Karski Kamil: *Muzeum-archiwum pamięci. Uwagi na temat roli materiałów archeologicznych w muzeach-miejscach pamięci na przykładzie KL Płaszów*. „Folia Praehistorica Posnaniensis” 2020, t. 24, s. 287–306.

Tab. 1. Specyfikacja pomiarów geofizycznych na terenie KL Plaszow

Pomiary magnetyczne (2016 r.)	
Przyrząd pomiarowy	Magnetometr czesowy g-858 g firmy Geometrics w układzie gradientowym
Liczba sond	2
Czułość instrumentu	0,01 nT
Tryb badań	Równoległe, naprzemienne przejścia w wyznaczonych obszarach badawczych
Łączna powierzchnia	19 538 arów
Pomiary magnetyczne (2016 r.)	
Przyrząd pomiarowy	Magnetometr czesowy g-858g firmy Geometrics w układzie gradientowym
Liczba sond	2
Czułość instrumentu	0,01 nT
Tryb badań	Równoległe, naprzemienne przejścia w wyznaczonych obszarach badawczych
Łączna powierzchnia	40 arów
Pomiary elektrooporowe (2017 r.)	
Instrument pomiarowy	Elmes ADA-05
Układ elektrod	Twin probe
Gęstość pomiarów	Siatka 1 × 1 m
Tryb badań	Równoległe, naprzemienne przejścia w wyznaczonych obszarach badawczych
Łączna powierzchnia	30 arów
Metoda elektromagnetyczna (2017 r.)	
Instrument pomiarowy	Gf Instruments
Gęstość pomiarów	Siatka 1 m × 0,125 m
Przebadany obszar	81 arów
Pomiary georadarowe (2017 r.)	
Instrument pomiarowy	ProEx Mala GeoScience
Częstotliwość anteny	500 Hz
Maksymalna głębokość	do 2,5 m p.p.t.
Rozstaw profili	1 m
Łączna powierzchnia	27 arów

²⁶ Bernbeck Reinhard: *An Emerging Archaeology of the Nazi Era*. „Annual Review of Anthropology” 2018, Vol. 47, pp. 368, 371.

²⁷ Por. Karski Kamil, Śmietana Marta: Krajobraz miejsca pamięci...; Symonds James: *Difficult Pasts and Haunted Presents: Contemporary Archaeology and Conflict in an Age of Global Uncertainty*. „Acta Universitatis Lodzianis. Folia Archaeologica” 2019, Vol. 34, s. 9.

²⁸ Owsianowska Sabina, Banaszekiewicz Magdalena: *Trudne dziedzictwo a turystyka. O dysonansie dziedzictwa kulturowego*. „Turystyka Kulturowa” 2015, nr 11, s. 15–16.

²⁹ González-Ruibal Alfredo: *Making Things Public: Archaeologies of the Spanish Civil War*. „Public Archaeology” 2007, Vol. 4, pp. 203–226; por. Symonds James: *Difficult Pasts...*

był został zredukowany²⁶. Jednak pytanie, na ile sama archeologia może pełnić funkcję terapeutyczną, jest otwarte²⁷.

Trudne dziedzictwo to rzecz, której nikt sobie nie życzy, jest ono obce. Nie można go przysposobić, a jedynie oswoić. W przypadku terenów naznaczonych ludobójstwem, byłych obozów koncentracyjnych, miejsc kaźni przeważnie ich istnienie nie jest negowane, a celowo marginalizowane, ich funkcjonowanie jako miejsc pamięci może stawać się zarzewiem konfliktów²⁸. W końcu trudno pogodzić się z tym, co obecne i straszne zarazem. Jak podsumowuje Alfredo González-Ruibal: „archeologia współczesnej przeszłości czyni rzeczy tematem publicznej debaty, ponownie je przywraca i daje nam namacalny, empiryczny wymiar względem naszej wiedzy o historii. A przede wszystkim może przypomnieć, że »zło było tutaj« (...) nie tak dawno temu, za naszymi domami, pod naszymi stopami” (tłum. autora)²⁹.

Cele i zakres badań archeologicznych materialnych pozostałości obozu Plaszow

Archeologia współczesnej przeszłości, w przeciwieństwie do studiów poświęconych odległym czasom, charakteryzuje się nadmiarem źródeł różnego typu. Można wyróżnić ich trzy główne kategorie:

- źródła opisowe (dokumenty, relacje, zeznania, prasa, dokumentacja badań),
- wizualia (zdjęcia, mapy, rysunki, filmy),
- obiekty materialne (budynki, ruiny i pozostałości infrastruktury, muzealia, pamiątki oraz inne obiekty, które można zakwalifikować jako zabytki archeologiczne)³⁰.

Badania archeologiczne byłego KL Plaszow wiązały się z koniecznością zastosowania interdyscyplinarnego aparatu badawczego, który wobec problemu sformułowanego w ujęciu badań współczesnej przeszłości wymaga prac równoległych, uzupełniających praktykę terenową i gabinetową, oprócz źródeł *stricto* archeologicznych uwzględniającego źródła wymienione powyżej³¹. Badania archeologiczne realizowane przez Muzeum Historyczne Miasta Krakowa od 2016 roku stanowią przykład zintegrowania pracy wielu osób i splotu licznych czynników zewnętrznych, z których najważniejszym było przekazanie Muzeum zadania polegającego na opracowaniu założeń scenariusza przyszłego upamiętnienia. To głównie ta sytuacja sprawiła, że przeprowadzenie rozpoznania archeologicznego było w ogóle możliwe, a jego efekty zostały uwzględnione podczas pracy muzealników³².

³⁰ Theune Claudia: *Archäologie an Tatorten des 20. Jahrhunderts*. Darmstadt 2016, S. 18.

³¹ Sturdy Colls Caroline: *Holocaust archaeology...*, p. 113; Mo-shenska Gabriel: *The Archaeology of the Second World War. Uncovering Britain's Wartime Heritage*. Barnsley 2013, pp. 3–10; Theune Claudia: *A Shadow of War. Archaeological approaches to uncovering the darker sides of conflict from the 20th century*. Leiden 2018, pp. 36–42.

³² Por. Morsch Günter: Die Bedeutung der Archäologie für die historische Forschung, für Ausstellungen, Pädagogische Vermittlung und Neugestaltung in der NS-Gedenkstätten. In: *NS-Lagerstandorte. Erforschen – Bewahren – Vermitteln. Archäologie und Gedächtnis*. Hrsg. Thomas Kersting et al. Petersberg 2016, S. 17–29.

W ramach głównych celów badań archeologicznych wyróżniono:

1. Rozpoznanie topografii terenów poobozowych przez weryfikację danych i źródeł archiwalnych, map, opracowań, relacji, w tym w szczególności ustalenie szczegółowej lokalizacji grobu masowego powstałego podczas akcji likwidacyjnej krakowskiego getta i funkcjonującego w pierwszych miesiącach istnienia obozu.
2. Szczegółową inwentaryzację ruin, reliktyw zabudowy i infrastruktury oraz przekształceń terenowych przestrzeni byłego obozu, będących podstawą do planowania konserwacji i oznaczenia wybranych elementów krajobrazu.
3. Uzupelnienie wiedzy o specyfice życia więźniów i ich materialnych śladach.

Program badań archeologicznych zrealizowano etapowo (por. ryc. 1). W zależności od charakteru podjętych czynności można wyróżnić prace gabinetowe, dokumentacyjne i nieinwazyjne oraz wykopaliska archeologiczne³³.

Kwerenda źródłowa objęła okres od połowy XIX wieku do współczesności. Wyjątek stanowi materiał zebrany do stanowiska archeologicznego, które zostało również uwzględnione w prowadzonych pracach³⁴. Przeanalizowano zbiory archiwalne, głównie Żydowskiego Instytutu Historycznego im. Emanuela Ringelbluma w Warszawie, Instytutu Pamięci Narodowej – Komisji Ścigania Zbrodni przeciwko Narodowi Polskiemu, Archiwum Narodowego w Krakowie, Wojewódzkiego Urzędu Ochrony Zabytków w Krakowie, części zbiorów Instytutu Pamięci Męczenników i Bohaterów Holokaustu Jad wa-Szem w Jerozolimie, United States Holocaust Memorial Museum w Waszyngtonie, Muzeum Bojowników Getta w Lochame ha-Geta'ot, The National Archives w College Park oraz materiały własne Muzeum Historycznego Miasta Krakowa.

Badaniami dokumentacyjnymi i prospekcją terenową objęto całość zachowanego terenu poobozowego, ujętego granicami wpisu do rejestru zabytków. Delimitacja ta ma charakter praktyczny. Część administracyjna i magazynowa byłego obozu została przekształcona w stopniu uniemożliwiającym prowadzenie badań terenowych. Począwszy od lat osiemdziesiątych XX wieku, rozpoczął się proces budowy osiedli mieszkaniowych wraz z konieczną infrastrukturą podziemną³⁵. Z czasem powstały również punkty usługowe i dalsze inwestycje całkowicie zmieniające zastany kraj-

obraz. Podczas badań terenowych zrealizowano dwukrotnie serie prospekcji geofizycznych. Największy obszar przebadano przy użyciu metody magnetycznej. W zdecydowanie mniejszej skali wykorzystano inne metody – georadarową, elektrooporową oraz elektromagnetyczną, które zastosowano do zweryfikowania nakreślonych problemów badawczych i wyników badań z pierwszego etapu prac.

Ostatnim etapem prac terenowych były badania inwazyjne. Obejmowały one dwukrotne kampanie wykopaliskowe. Na terenie obozu prowadzono również rozpoznanie stratygrafii przez sondażowe i doraźne nadzory archeologiczne. Ostatnim etapem zrealizowanych działań było skatalogowanie, opracowanie i konserwacja odkrytych zabytków, która wymagała wypracowania kompromisu pomiędzy praktyką terenową a działalnością muzealną.

Specyfika terenów poobozowych jako stanowiska archeologicznego już we wstępnym etapie badań skutkowała wydzieleniem co najmniej pięciu horyzontów czasowych, które miały zasadniczy wpływ na ukształtowanie się omawianej przestrzeni. Są to:

1. Stanowisko archeologiczne Kraków-Podgórze 2 (Kraków, ulica Jerozolimska).
2. Fortyfikacje i infrastruktura twierdzy Kraków (od drugiej połowy XIX wieku).
3. Cmentarze żydowskie (1887–1942).
4. Obóz pracy przymusowej i koncentracyjny (1942–1945).
5. Procesy przekształcenia krajobrazu po 1945 roku.

Analiza danych archiwalnych

Mimo że obozowe archiwum zostało niemal całkowicie zniszczone pod koniec 1944 roku, rekonstrukcja historii miejsca może być przeprowadzona przez analizę relacji, dokumentów procesowych, późniejszych nagrań, wywiadów i wspomnień więźniów i ich rodzin, zbieranych sukcesywnie od 1945 roku aż do teraz. Pierwsze oględziny terenu odbyły się w październiku 1945 roku z udziałem przedstawicieli Okręgowej Komisji Badania Zbrodni Niemieckich i Wojewódzkiej Żydowskiej Komisji Historycznej w Krakowie, która zaczęła wówczas gromadzić dokumenty³⁶. Archiwalia te mają różny charakter. Są to oficjalne pisma, podania, mapy oraz osobiste wspomnienia. Zdecydowanie

³³ Karski Kamil, Różycki Sebastian, Schwarz Aleksander: *Memories of Recent Past. Objectives and Results of Non-invasive Archaeological Research Project at KL Plaszow Memorial Site*. „Analecta Archaeologica Rossoviensia” 2017, Vol. 12, s. 228–235.

³⁴ Kwerendę poszerzono o archiwalia związane ze stanowiskiem pradziejowym i średniowiecznym Kraków-Podgórze 2 ze względu na jego opis we wspomnieniach jednego z niemieckich żołnierzy, Wilhelma Jordana, oraz fakt opracowania przez niego kolekcji zabytków odkrytych podczas budowy jednej z wież strażniczych; ponadto podczas badań wykopaliskowych i sondażowych wydzielono grupę materiału pradziejowego, który należy wiązać z istniejącą osadą; por. Karski Kamil, Śmietana Marta: *Badania archeologiczne jako sposób odkrywania autentyczności Miejsca Pamięci KL Plaszow*. W:

Materialne pozostałości..., s. 105–106, tam dalsza literatura.

³⁵ ANK, Urząd Miasta Krakowa, sygn. 29/2386/0/-/178, *Kraków. Ulica Heltmana. Osiedle Wielicka – Heltmana. Projekt osiedla. Ry-sunki projektowe oraz uzgodnienia i zatwierdzenia projektowe*.

³⁶ Większość relacji zebranych w latach czterdziestych XX w. znajduje się obecnie w Archiwum Żydowskiego Instytutu Historycznego (dalej cyt. AŻIH), zespół sygn. 301, ich kopie wraz z dokumentami późniejszymi przechowuje również Archiwum Instytutu Pamięci Męczenników i Bohaterów Holokaustu Jad wa-Szem (dalej cyt. YV), podczas gdy większość dokumentów procesowych, niektóre relacje, plany i większość fotografii przechowywanych jest w Archiwum Instytutu Pamięci Narodowej (dalej cyt. AIPN).

największy zbiór stanowią relacje więźniarskie. Dokumenty te mają często charakter opisu osobistych przeżyć, opowiedzianych z własnej perspektywy. W dużej mierze zostały one zebrane tuż po wojnie i koncentrują się na historii zdarzeń traumatycznych, trosce o najbliższych, warunkach bytowych, wyczerpującej pracy, głodzie, wszechobecnej przemocy i ciągłym zagrożeniu życia. Wyjątku nie stanowi, rozumiana w sposób klasyczny, literatura dokumentu osobistego – źródła pamiętnikarskie, zebrane i opisane, m.in. przez autorki – Halinę Nelken³⁷, Stellę Müller-Madej³⁸, czy zachowane nieliczne grypsy pochodzące z obozu. Często sami więźniowie publikowali po wojnie swoje opracowania w formie monografii historycznych z silnie eksponowanymi wątkami osobistych przeżyć, nadającymi publikacjom wartość relacji indywidualizującej przeszłość³⁹.

Materiały tego typu dają możliwość odtworzenia topografii obozu, opowiedzianej słowami byłych więźniów. Często występują w nich wskaźniki doprecyzowujące konkretne przestrzenie. Niestety w dużej mierze pozostają na dużym poziomie uogólnienia. Odstępstwo stanowią tutaj zespoły relacji i opracowań Jakuba Stendiga⁴⁰, pracownika *Bauleitungu*⁴¹, który z wielką precyzją opisuje topografię obozu, okoliczności powstania poszczególnych budynków, instalacji czy konkretne wydarzenia, wzbogacając je detaliczną wiedzą techniczną. Podobny walor posiadają zeznania Henryka Wohlfeilera⁴², odpowiedzialnego za budowę systemu kanalizacji, Aleksandra Biebersteina, pracującego w obozowym szpitalu, czy Józefa Baua, zatrudnionego jako kreślarz w biurze rozbudowy obozu. Sporadycznie relacje były wzbogacane odręcznymi rysunkami, m.in. nakreślonymi przez Władysława Babka z planami ukazującymi punkty charakterystyczne obozu i wnętrza baraku⁴³, plan podobozu przy przedwojennej Krakowskiej Fabryce Kabli w relacji Joanny Ringel⁴⁴ czy wreszcie szczegółowe rysunki Stendiga ukazujące konkretne budynki, jak i fragmenty planów KL Płaszów⁴⁵.

Procesy komendanta KL Płaszów, Amona Götha, i innych członków załogi z lat czterdziestych XX wieku były kolejnymi impulsami, które wpłynęły na poszerzenie bazy źródłowej dotyczącej historii obozu. Bogate dokumenty procesowe stanowią obecnie kluczowe źródło odnośnie do historii samego KL Płaszów, a ponadto, w zestawieniu

z notatkami prasowymi z tego czasu, obrazują ówczesny klimat społeczny Krakowa. Również w 1946 roku na potrzeby procesu przygotowano zestawienia kartograficzne KL Płaszów. Niektóre z nich wzorowane są na planach⁴⁶ wykonanych w *Bauleitungu*, posiadają jednak dodatkowe, odręczne dopiski⁴⁷. Ważny etap w archiwizacji wspomnień byłych więźniów stanowi ich udział w produkcji filmu *Lista Schindlera*⁴⁸, a następnie gromadzenie wywiadów ocalałych przez założoną w 1994 roku USC Shoah Foundation – The Institute for Visual History and Education, głównie w formie nagrań wideo. Materiały te znajdują się na pograniczu dokumentów wizualnych i relacji pisanych, stanowią ich komplementarne uzupełnienie.

Zbiór oryginalnych zachowanych planów i rysunków wytworzonych w biurach obozu jest niewielki – znane są wspomniane plany, które dołączono do materiałów procesowych. Oprócz nich w zestawie dokumentów zachowały się również rozrysy torów kolejowych powstałych w 1944 roku, doprowadzających pociągi aż do komendantury, oraz plany latryny⁴⁹. Rysunki pozostałych obiektów – baraku (najprawdopodobniej dla chemików pracujących w części magazynowej), stacji trafo i składu benzyny – są obecnie przechowywane w Archiwum Związkowym w Koblencji⁵⁰.

Niewątpliwie podczas budowania wiedzy o obozie kluczową rolę odgrywają, wspomniane już uprzednio, zachowane fotografie. Kolekcja ta stanowi unikat, którego waga jest nie do przecenienia. Zdjęcia pochodzą głównie z drugiej połowy 1944 roku i dają możliwość pełnego zobrazowania terenów KL Płaszów w tym czasie – widoczne są poszczególne budynki, konstrukcje czy osoby. Autor zdecydowanej większości, Raimund Titsch, wykonywał je przeważnie wzdłuż drogi obozowej, rozdzielającej część obozu dla więźniów i załogi, prowadzącej od głównej bramy przy ulicy Jerozolimskiej do szwalni w południowej części obozu. Znane są również serie zdjęć, które po złożeniu ukazują panoramy KL Płaszów (fotografie z wież strażniczych), jak również ujęcia z udziałem więźniów i załogi. Dostępność medium, jakim jest fotografia, już wówczas była ogromna. Potwierdza to m.in. fakt umieszczenia dokładnie sformułowanego zakazu fotografowania, widocznego na tablicach dookoła obozu, a utrwalonych na jedynym znanym źródle

³⁷ Nelken Halina: *Pamiętnik z getta w Krakowie*. Toronto 1987.

³⁸ Müller-Madej Stella: *Oczami dziecka. Wspomnienia z dzieciństwa w getcie i obozach koncentracyjnych*. Kraków 1991.

³⁹ M.in. Bau Józef: *Czas zbeszczeszczenia. Wspomnienia z czasów drugiej wojny światowej*. Kraków 2006.; Bieberstein Aleksander: *Zagłada Żydów w Krakowie*. Kraków 1985; Offen Bernard: *My Hometown Concentration Camp: A Survivor's Account of Life in the Krakow Ghetto and Płaszow Concentration Camp*. Portland 2008; Wilner Jakub: *Moja droga do Mauthausen*. Lublin 1965.

⁴⁰ M.in. AŻIH, sygn. 301/1349; 301/1350; 301/1354; 301/1729; 301/1792; 301/4586; 301/4740; 303/XX/558; YV, sygn. O.33/9065; O.62/215; O.77/87, relacje Jakuba Stendiga.

⁴¹ Niem., kierownictwo budowy (biuro rozbudowy obozu).

⁴² AŻIH, sygn. 301/1595, relacja Henryka Wohlfeilera.

⁴³ AIPN, sygn. IPN Kr 1/2253, relacja Władysława Babka, s. 31–32.

⁴⁴ AŻIH, sygn. 301/241, relacja Joanny Ringel, s. 9.

⁴⁵ Por. metodykę pracy z źródłami dotyczącymi topografii terenów obozu w Sobiborze w: Bem Marek, Mazurek Wojciech: *Sobibór...*, s. 53–90.

⁴⁶ AIPN, sygn. IPN Kr/11591; 1/28/1/21; por. Kotarba Ryszard: *Niemiecki obóz w Płaszowie (1942–1945)*. Warszawa–Kraków 2009, s. 40.

⁴⁷ AIPN, sygn. IPN NTN 40, zał. 4.

⁴⁸ *Lista Schindlera*, reż. Steven Spielberg, 1993.

⁴⁹ Żółciak Jarosław, Kotarba Ryszard, Gawroński Stefan, Żółciak Katarzyna: „Aktualizacja »Studium historyczno-konserwatorskiego terenu byłego Obozu Koncentracyjnego Płaszów«”. Kraków 2006, mps.

⁵⁰ AIPN, sygn. IPN NTN 40; Bundesarchiv-Koblenz, sygn. NS-4/FL-165.

filmowym ukazującym istniejący obóz – filmie Tadeusza Franiszyna⁵¹.

Repertuar zdjęć uzupełniają fotografie lotnicze i satelitarne. Wykonywane zarówno przez Luftwaffe, jak i alian-tów, umożliwiają analizę rozwoju i zmian przestrzennych obozu. Najwcześniejsza fotografia, datowana na lipiec 1942 roku, ukazuje jedynie skraj terenów zajętych pod budowę obozu. Późniejsze fotografie obejmują głównie stan z połowy 1944 roku i początku 1945 roku, obrazując obóz w chwili największego rozwoju, a także jego stopniową destrukcję⁵². Zdjęcia uzupełniają fotografie krajo-we (m.in. z 1959 roku) i szpiegowskie, wykonane przez Amerykanów w latach sześćdziesiątych XX wieku, a także seria zdjęć satelitarnych i ortofotomap, dostępnych do wglądu online przez Google Maps (33 fotografie) i na platformie Miejskiego Systemu Informacji Przestrzennej (12 fotografii)⁵³.

Dokumentacja terenu i korelacja danych przestrzennych

Celem pierwszego etapu badań, obejmującego dokumentację terenu poobozowego, było zgromadzenie aktualnych informacji dotyczących przestrzeni poobozowej. Zasób materiałów został powiększony o dane zebrane podczas prac przeprowadzonych w 2016 roku, kiedy wykonano lotnicze skanowanie laserowe (ALS) z zastosowaniem technologii LiDAR oraz sporządzono ortofotomapę terenu (ryc. 2). Na tym etapie przygotowano również bazę danych przy użyciu Geograficznego Systemu Informatycznego (GIS), umożliwiającą korelację różnych danych.

Wykorzystanie dwóch metod dokumentacyjnych – analizy danych ALS i zdjęć powietrznych – pozwoliło na zmapowanie całego obszaru badań, w tym części o utrudnionej dostępności w południowej strefie byłego obozu, gdzie bardzo gęsta szata roślinna ogranicza efektywne prowadzenie tradycyjnych metod prospekcji nawet późną jesienią i wczesną wiosną. Podstawowe źródło danych stanowił zasób pozyskany z Informatycznego Systemu Osłony Kraju przed nadzwyczajnymi zagrożeniami (ISOK), przechowywany w Państwowym Zasobie Geograficznym i Kartograficznym (dwa arkusze) oraz dane zgromadzone podczas skanowania wykonanego pod koniec 2016 roku. Dane z obu prób badawczych sklasyfikowano według systemu stosowanego przez Główny Urząd Geodezji i Kartografii przez wyróżnienie ośmiu klas: punkty nieklasyfikowane, grunt, wegetacja

niska, wegetacja średnia etc. wraz z koniecznymi korekta-mi, z czego kluczowe były obserwacje w zakresie klasy 2, tj. gruntu. Na podstawie przefiltrowanych danych przygotowano numeryczny model terenu (NMT) i jego pochodne graficzne umożliwiające dalszą interpretację (ryc. 4).

Analizowany zbiór fotografii lotniczych i satelitarnych można podzielić na dwie części. Pierwsza z nich liczy dzie-więć fotografii. Obejmuje lata 1942–1945, czyli okres ist-nienia obozu i jego częściową destrukcję. Analiza tej grupy zdjęć pozwoliła na wykonanie numerycznego planu obo-zu z uwzględnieniem zidentyfikowanych budynków, dróg, ogrodzeń, stawów przeciwpożarowych, wież strażniczych⁵⁴ (ryc. 3). Drugą grupę stanowi łącznie 49 zdjęć wykonanych po 1945 roku. Specyfika terenów poobozowych jako ob-szaru nieużytkowanego rolniczo i niepodlegającego dużym zmianom przestrzennym aż do lat osiemdziesiątych XX wieku powoduje, że szczegółowa teledetekcja ma tutaj ogra-niczony wymiar. Pewne ustalenia mogą zostać poczynione odnośnie do zagospodarowania obszarów objętych kome-moracją (budowa pomników, obelisków, tablic), wydzieleniem stref (ogrodzenie terenów cmentarnych, wydzielenie ogródków działkowych, obszaru zabudowy jednorodzinnej) oraz zmianami sieci dróg i ścieżek. W wypadku pozostałości zabudowy obozowej większość obserwacji będzie dotyczyła wyróżników cieniowych, rzadziej wegetacyjnych, i możli-wych przekształceń związanych z budową infrastruktury wodno-ściekowej na terenie poobozowym, począwszy od lat pięćdziesiątych XX wieku. W zależności od jakości foto-grafii są one widoczne w różnym stopniu, niemniej najbar-dziej charakterystyczne elementy krajobrazu są zawsze moż-liwe do wskazania. Przeanalizowany zasób zdjęć lotniczych i ortofotomap z okresu powojennego jest zróżnicowany. Ogranicza się on praktycznie do zdjęć pionowych pochodzących z 1959 i 1970 roku oraz fotografii z systemu szpie-gowskiego CORONA z 1965 roku. Zdecydowany wzrost materiałów następuje po 1995 roku (ortofotomapy Krakowa z lat 1995–1996, 2004, 2006, 2009, 2011, 2013, 2015, 2017–2019). Mniej dokładne, choć użyteczne wydają się materiały dostępne na platformie Google Earth, które ce-chuje mniejsza ostrość, a także zdecydowanie większa skala (zdjęcia satelitarne).

Podczas prowadzonego rozpoznania archeologicznego na potrzeby projektu wykonano dwie mapy fotograficzne obszaru objętego wpisem do rejestru zabytków, tj. około 37 ha. Pod koniec 2016 roku zdjęcia wykonano podczas znacznego zachmurzenia (brak wyraźnego światłocienia)

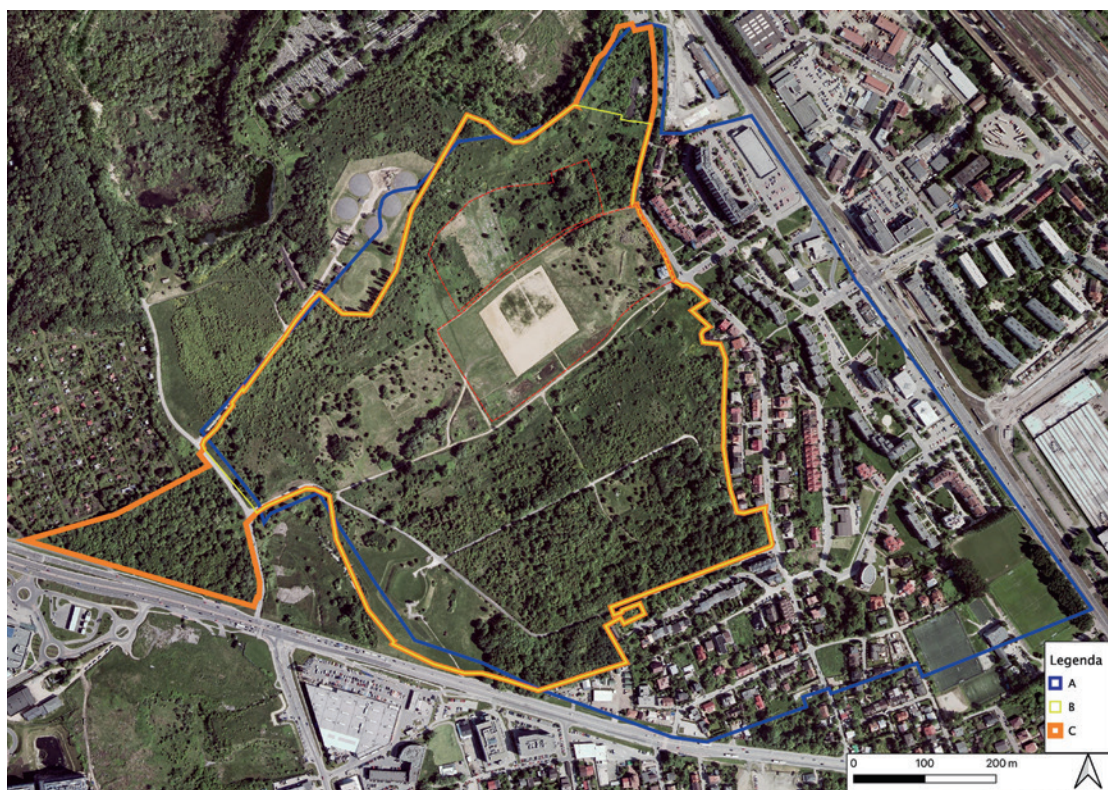
⁵¹ Tablice widoczne są częściowo na filmie nakręconym przez Tadeusza Franiszyna, ukazującego tereny obozu od strony ul. Swoszo-wickiej (wrzesień 1944 r.) i ul. Wielickiej (styczeń 1945 r.); por. Mach Elżbieta: *Filmowałem ucieczkę Niemców*. „Przekrój” 1970, nr 5, s. 4–5.

⁵² Różycki Sebastian: *Opracowanie metrycznego planu niemieckiego nazistowskiego obozu pracy i koncentracyjnego Płaszów z wykorzystaniem archiwalnych zdjęć lotniczych i relacji świadków*, w niniejszym tomie; por. opracowanie źródeł zdjęć lotniczych i materiałów karto-graficznych obozu Treblinka II w: Różycki Sebastian, Kopówka

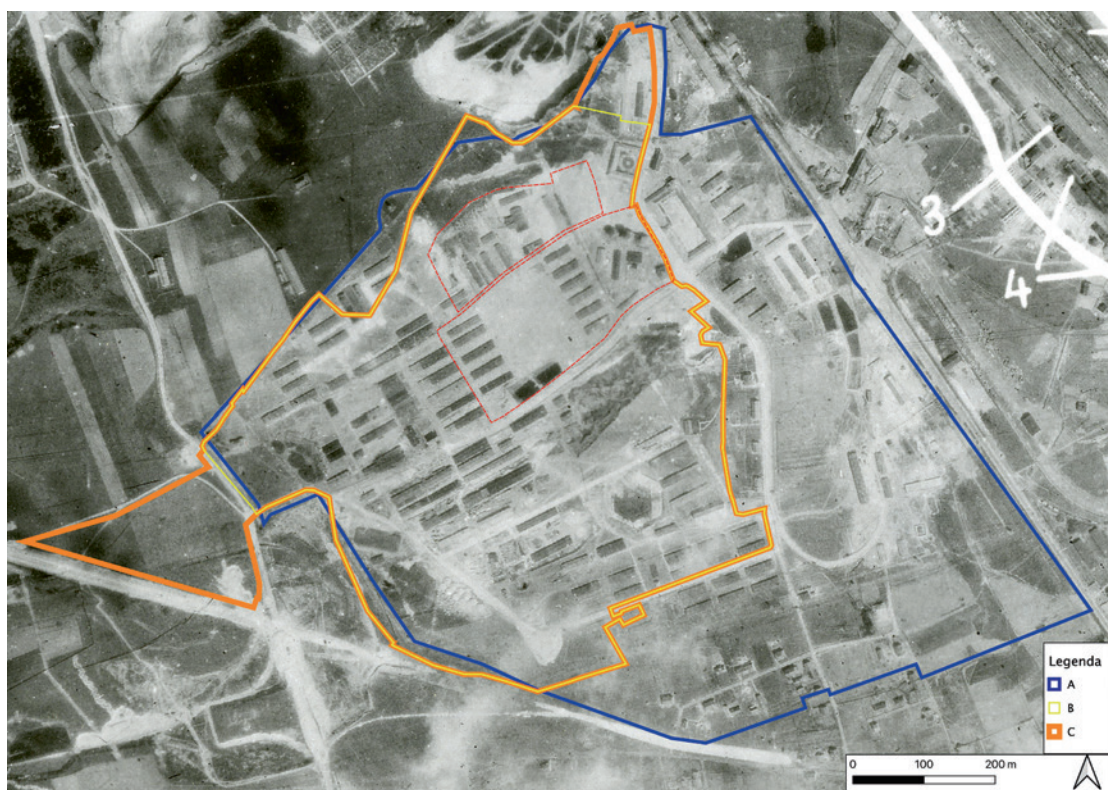
Edward, Zalewska Natalia: *Obóz Zagłady Treblinka II*. Warszawa–Treblinka 2019, s. 49–87.

⁵³ MSIP [Miejski System Informacji Przestrzennej] Kraków [online]. [do-stęp 2 kwietnia 2020]. Dostępny w internecie: <https://msip.krakow.pl/>.

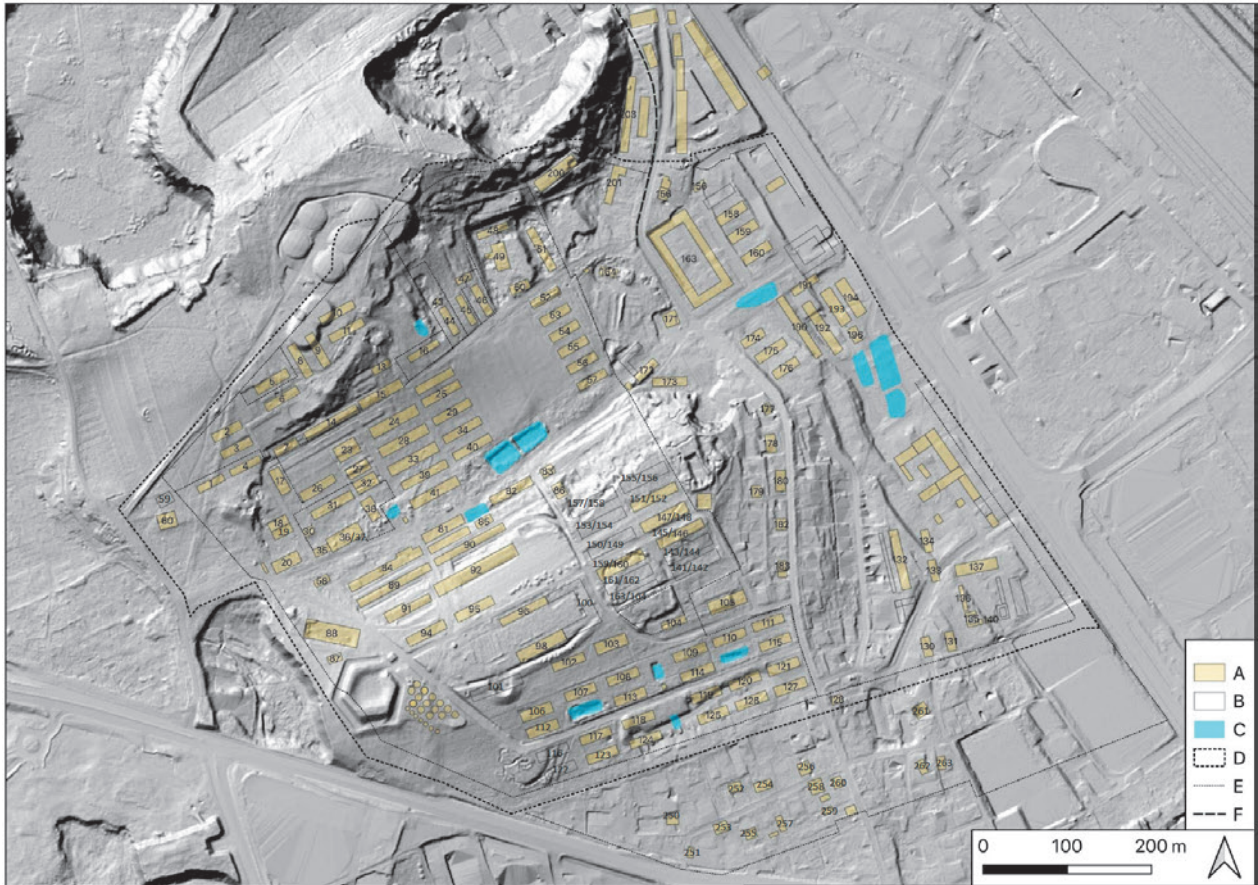
⁵⁴ Różycki Sebastian: *Opracowanie metrycznego planu...*; Karski Kamil, Różycki Sebastian, Schwarzwald Aleksander: *Memories of Recent Past...*, s. 229–236; por. Kuryłowicz Anna, Koziak Ma-rzena, Koziół Krystian: *Interaktywna mapa obozu koncentracyjnego KL Płaszów w aplikacji ArcGIS Story Map*. „Rocznik Geomatyki” 2017, t. 15, z. 3, s. 313–333.



Ryc. 2. Oznaczenie obszarów: A – teren obozu w drugiej połowie 1944 r. wraz z domami przy ul. Pańskiej, B – granice wpisu do rejestru zabytków (według decyzji z 24 października 2002 r.), C – teren planowanego Muzeum – Miejsca Pamięci KL Plaszow na podkładzie ortofotomapy z 2016 r.; oprac. Kamil Karcki



Ryc. 3. Oznaczenie obszarów: A – teren obozu w drugiej połowie 1944 r. wraz z domami przy ul. Pańskiej, B – granice wpisu do rejestru zabytków (według decyzji z 24 października 2002 r.), C – teren planowanego Muzeum – Miejsca Pamięci KL Plaszow na podkładzie fotografii lotniczej Luftwaffe z 3 maja 1944 r.; w zbiorach NARA, sygn. RG373/TM 3 Poland; oprac. Kamil Karcki



Ryc. 4. Oznaczenie obszarów i zabudowy obozowej wykonanej na podstawie zdjęcia lotniczego z 20 sierpnia 1944 r. z uzupełnieniami o wyniki kwerendy archiwalnej na podkładzie analizy cieniowania; oznaczenia: A – budynki istniejące, B – budynki planowane lub rozebrane, C – stawy przeciwpożarowe, D – główne ogrodzenie obozowe, E – pomniejsze ogrodzenia, F – tory kolejowe; oprac. Sebastian Różycki, uzup. Kamil Karski

i przy obecności pokrywy śnieżnej, na początku roztopów⁵⁵. W tym wypadku rezultaty nie były zadowalające. Możliwość interpretacji ograniczała się do wskazania głównych, znanych elementów krajobrazu terenów poobozowych. Z tego względu zdecydowano się na powtórzenie ortofotografii w 2019 roku. Za optymalne uznano warunki wczesnowiosenne, po roztopach, podczas rozpoczynającej się wegetacji. Zdjęcia wykonano tuż po wschodzie słońca, z ostrym światłem bocznym, dającym wyraźne cienie ewentualnych niwelacji.

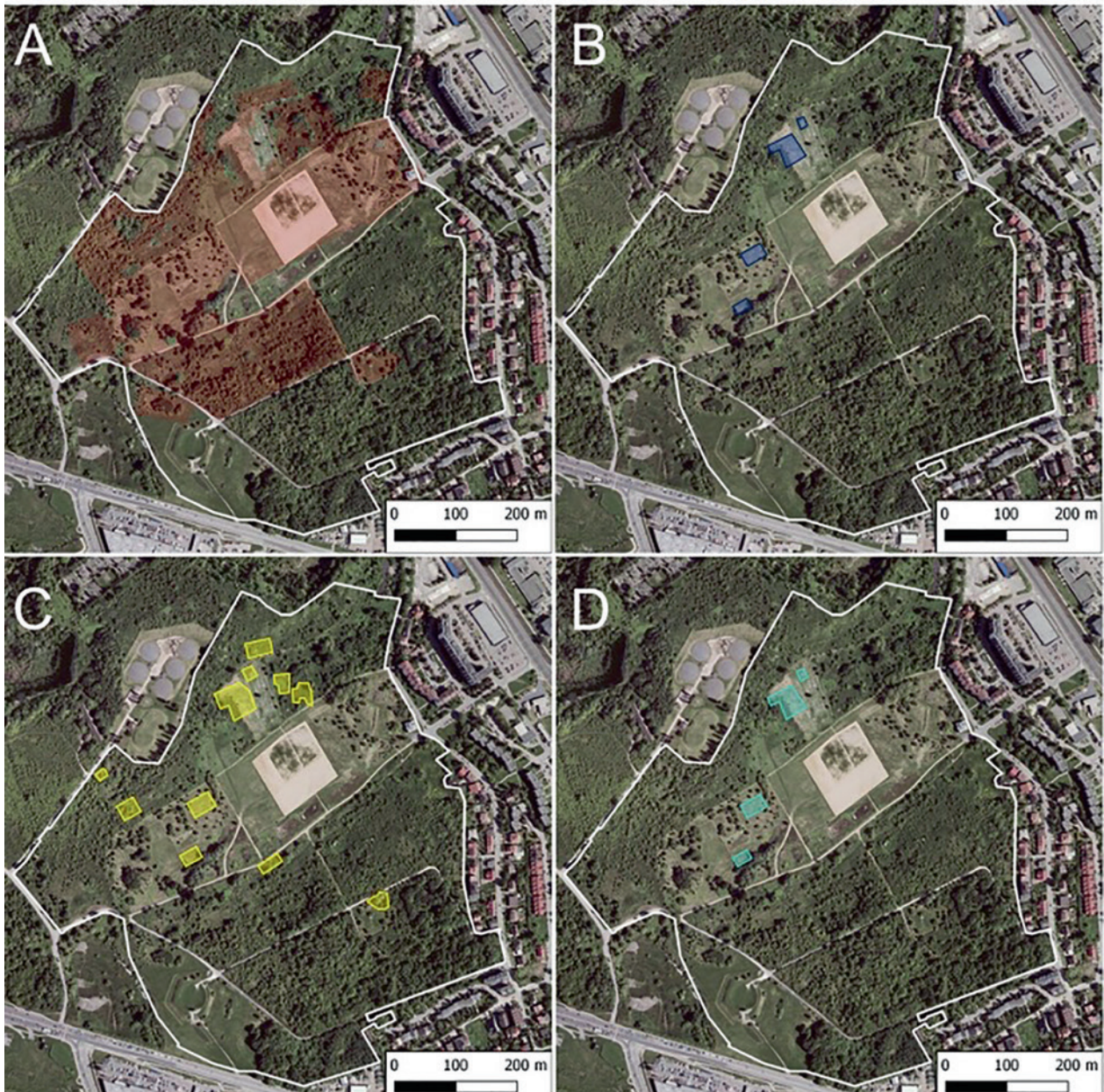
Zbiorczo wyniki analizy ALS i teledetekcji opracowywano w formie bazy danych przestrzennych GIS. Do tego celu wykorzystano darmowy program QGIS. Prace prowadzono według układu współrzędnych PUVG92/EPG2180. Dwie fotografie archiwalne o najlepszych parametrach (ostrość, kontrast, brak zachmurzenia) zgeoreferowano w celu wykonania planu obozu w maju i sierpniu 1944 roku. Wektoryzacji poddano obiekty w poszczególnych warstwach z rozdzieleniem na obiekty powierzchni-

we (budynki, stawy) oznaczone poligonami oraz obiekty liniowe – drogi, ogrodzenia, linia kolejowa – poliliniami. Podczas pracy nadano im zestaw atrybutów obejmujących podstawowe informacje, w przypadku budynków i stawów numer odczytany z archiwalnego planu, funkcję oraz informację o zaistnieniu ewentualnych przekształceń⁵⁶. W dalszym etapie prac przygotowano zestawienia kartograficzne, które obejmowały rysunki archiwalne. W efekcie wykonano plany byłego KL Plaszów odpowiednio dla końca 1942 roku, lipca 1943 roku, sierpnia 1944 roku i lutego 1945 roku.

Równoległe do opisywanych prac opracowywano interpretację danych ALS. W latach 2017 i 2018 dokonano weryfikacji terenowych. W tym czasie posługiwano się opracowaniami i wydrukami przygotowanymi na podstawie analizy danych ALS i teledetekcyjnych, wcześniejszymi opracowaniami inwentaryzacyjnymi oraz turystycznym nadajnikiem GPS. W efekcie powstała mapa uzupełniona o informacje o cechach charakterystycznych zastanego krajobrazu. Bazę danych sporządzoną w toku dotychczasowych prac gabinetowych rozbudowano do pliku w systemie Access, gdzie odnośniki do danych przestrzennych umieszczono w formie plików graficznych. Zawiera ona także informacje opisowe, umieszczone w takich polach, jak typ danego obiektu (oprócz wspomnianych uprzednio wyróżniono również

⁵⁵ W toku kwerendy wskazano, że obecność dużego zaśnieżenia nie jest wadą, przeciwnie – pozwala na wskazanie bardzo wyraźnych wyróżników cieniowych; por. Google Maps, zdjęcia z 8 grudnia 2012 r.

⁵⁶ Różycki Sebastian: *Opracowanie metrycznego...*



Ryc. 5. Zasięg rozpoznania archeologicznego terenów poobozowych podczas prospekcji geofizycznych: A – metoda magnetyczna (barwa czerwona), B – metoda elektrooporowa (barwa granatowa), C – metoda geomagnetyczna (barwa żółta), D – metoda georadarowa (barwa cyjanowa); oprac. Kamil Karski

pozostałości cmentarzy, sztolnie czy pozostałości architektury militarnej), funkcja, numer (w przypadku budynków i stawów przeciwpożarowych), opis zachowanych reliktyw wraz z podaniem ogólnej charakterystyki i współczesnych fotografii, informacje o poprzedniej inwentaryzacji wraz z odnośnikami oraz typ i rodzaj ewentualnych badań archeologicznych, miniatury z wizualizacjami na różnych podkładach kartograficznych, a także informacje na temat archiwaliów dotyczących konkretnych obiektów – osobno dla odnośników ikonograficznych i źródeł opisowych. Docelowo kwestionariusz umożliwił stworzenie kart inwentaryzacyjnych⁵⁷ poszczególnych obiektów, zawierających pełne informacje zebrane w toku dotychczasowych badań⁵⁸.

Analiza danych ALS potwierdzała wcześniejsze informacje i dostarczyła nowych danych w ograniczonym zakresie.

Łącznie rozpoznano kilkadziesiąt śladów pozostałości terenowych. W zależności od rodzaju można wyróżnić strefy ich wyraźnej koncentracji. Największe zagęszczenie ruin i reliktyw architektonicznych stanowią trzy zespoły związane z ist-

⁵⁷ Karty takie stworzono również dla obiektów, które znajdują się poza obszarem, w tym wypadku jednak w części pól wskazywano brak danych.

⁵⁸ Pierwsza wersja opisywanej bazy danych powstała w trakcie badań powierzchniowych i sondażowych połączonych z aktualizacją inwentaryzacji terenu. Dokument w formie cyfrowej był załącznikiem do sprawozdania z przedmiotowych badań złożonego w Biurze Miejskiego Konserwatora Zabytków w Krakowie. Obecnie informacje w bazie są aktualizowane w sposób ciągły.

nieniem na tym obszarze cmentarzy żydowskich – ruiny hali przedpogrzebowej i kilka odsłoniętych piwnic grobowych na terenie nowego cmentarza oraz ponad 600 piwnic grobowych w centralnej części starego cmentarza⁵⁹. Pozostałości budynków *stricte* obozowych są zdecydowanie skromniejsze. Wyróżniają się pozostałości ścian działowych i fundamenty pod maszyny w obrębie baraków sektora przemysłowego (budynki nr 84, 89), całego wieńca fundamentowego wykonanego z betonu w przypadku tzw. kranzówki – baraku nr 14, czy częściowo zachowanego przedsionka szpitala SS, murowanego z wapienia. Inne pozostałości manifestują się w terenie zdecydowanie słabiej. Najczęściej są to pozostałości – fragmenty betonowych fundamentów (m.in. barak nr 13) lub też wylewkę betonowych wewnątrz budynku – barak nr 16 i magazyn murowany (budynek nr 105).

Kolejną kategorią są obiekty posiadające własną formę terenową. W większości dotychczasowych zestawień ujmowano przede wszystkim pozostałości terenowe dobrze widoczne⁶⁰. Notowano głównie pozostałości dwóch szafców polowych (miejsc straceń) oraz łączącego je wału. Wyraźne są również makroniwelacje stoków opadających w kierunku ulicy Abrahama: zarówno południowego, jak i północnego, zwłaszcza w obrębie terenów cmentarnych, wypłaszczenia w strefie przemysłowej (baraki nr 83, 84, 86, 89, 90, 91, 92, 94, 95) oraz kaskadowo ukształtowane pozostałości centralnych umywalni, pralni i latryn (baraki nr 23, 27, 32). Wskazywano również ślady architektury w postaci negatywów – tzw. piwnicy na ziemniaki – budynek nr 88, dużych obiektów zachowanych w formie sztucznych nasypów, np. pozostałości biura zarządu obozu (barak nr 172) i magazynu murowanego (budynek nr 105), czy pozostałości zbiorników wodnych (tereny przy placu apelowym, w części przemysłowej oraz powyżej willi komendanta). Analiza danych ALS i ortofotografii umożliwiła także identyfikację szeregu mikroniwelacji dotychczas nieuwzględnianych. Zidentyfikowano ślady baraków rozlokowanych po obu stronach drugiego placu apelowego (teren obecnie zaznaczony) oraz w części obozu przeznaczonej dla kobiet. Subtelne niwelacje i zmiany powierzchni terenu zarejestrowano w obszarze szwalni i tapicerni.

Ostatnią grupę stanowią przekształcenia powojenne. Większość z nich jest związana z rozbudową infrastruktury liniowej, zwłaszcza wodociągowej, biegnącej od zbiornika Krzemionki, który częściowo został wybudowany na terenie obozu. O ile wcześniejsza analiza map zasadniczych dostarczała informacji o ich przebiegu, o tyle podczas prac

wskazano również na zasięg wykopów i przekształceń krajobrazowych. Są one utrwalone w postaci wypłaszczenia, które wyraźnie przecina niwelację po barakach w sektorze mieszkalnym więźniów i obszarze przemysłowym. W części wschodniej dodatkowo widoczne są sztuczne wybierzyska, najprawdopodobniej powstałe wskutek pozyskiwania piasku na cele budowlane. Ostatnim czynnikiem wpływającym na teren było adaptowanie części obszaru na warsztaty i ogródki działkowe bezpośrednio przy ulicy Jerozolimskiej.

Prospekcje terenowe – badania powierzchniowe i geofizyczne

Prospekcje terenowe oprócz czynności dokumentacyjnych obejmowały również tradycyjne badania powierzchniowe oraz rozpoznanie geofizyczne wybranych obszarów (por. tab. 1; ryc. 5). Celem tego etapu było określenie charakterystyki możliwych struktur podziemnych związanych z istnieniem obozu bez konieczności prowadzenia dodatkowych badań niszczących. Zadanie to było istotne z dwóch powodów. Po pierwsze, umożliwiło wstępne rozpoznanie dużej powierzchni terenu przy zaangażowaniu zdecydowanie mniejszych środków niż w przypadku badań wykopaliskowych. Po drugie, co ważniejsze, dało szansę na rozpoznanie terenów, które ze względów etycznych wykluczono z badań inwazyjnych, czyli cmentarzy żydowskich oraz miejsc masowych straceń. Informacje pozyskane w toku prac terenowych zostały również wykorzystane do wyznaczenia miejsc dalszych badań zrealizowanych w formie wykopalisk archeologicznych.

Wszystkie aktywności terenowe były warunkowane przez specyfikę badanego obszaru oraz zastosowane metody. Dane zbierano w konkretnych obszarach za pomocą równoległych przejść o tej samej długości, oddalonych od siebie o stałą odległość⁶¹. Strategia badań zakładała wykorzystanie różnych metod. Największy obszar przebadano przy użyciu metody magnetycznej. Badania weryfikacyjne przeprowadzono wiosną 2017 roku. Dokonano wówczas prospekcji z użyciem metod elektrooporowej, elektromagnetycznej i georadarowej.

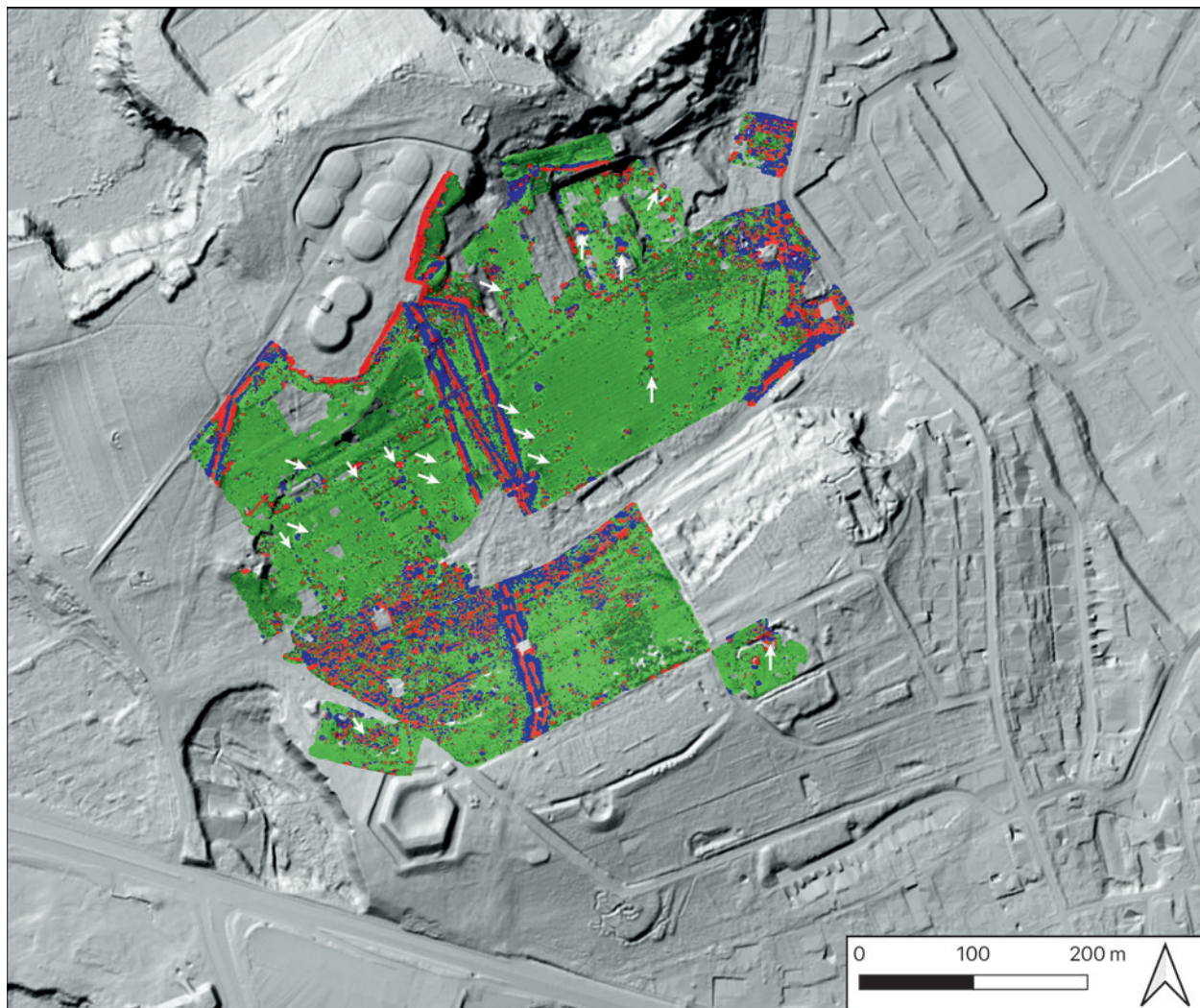
Zrealizowane rozpoznanie napotkało wiele trudności. Największą z nich była obecność infrastruktury rozbudowanej po 1945 roku. Badania geomagnetyczne wyraźnie obrazują generowane przez nią anomalie. Problem stanowiły również liczne odpadki metalowe (skupiska puszek, kapsli, w tym porośniętych trawą, rozlany beton, warstwy współczesnych gruzowisk) oraz mała architektura. Powodzenie prospekcji było warunkowane również przez inne czynniki, m.in. historyczne (obecność relikwów architektonicznych, zwłaszcza w formie zbrojonego betonu, a także rumowisk i widocznych piwnic grobowych), a w przypadku badań georadarowych – geologiczne (obecność zwartych, nieprzepuszczalnych, gliniastych nawarstwień w niektórych częściach badanego obszaru).

Wyniki prospekcji zobrazowano w formie plików graficznych z nadaną georeferencją. Względem całości zastosowano podobną procedurę, jak w przypadku wcześniej omawianych źródeł (dołączenie do projektu QGIS i baz danych). Zabieg ten dał możliwość swobodnego porównania materiałów i ustaleń z wcześniejszych badań.

⁵⁹ Karski Kamil, Schwarz Aleksander: *Cmentarze żydowskie w Podgórzu. Zarys problematyki badań*, w niniejszym tomie.

⁶⁰ W 2017 r. opiekę nad terenem objął Zarząd Zieleni Miejskiej w Krakowie. Wcześniej trawy koszone sporadycznie, co uniemożliwiało prowadzenie skutecznej weryfikacji terenowej słabo wyróżniających się relikwów.

⁶¹ Wroniecki Piotr: *Badania geofizyczne na wybranych stanowiskach w rejonie Rawki i Bzury*. W: *Archeologiczne przywracanie pamięci o Wielkiej Wojnie w rejonie Rawki i Bzury (1914–1915)*. Red. Anna Izabela Zaleska. Warszawa 2019, s. 197–198.



Ryc. 6. Wizualizacja pomiarów magnetycznych wykonanych zimą 2016 r. na podkładzie wizualizacji analizy cieniowania NMPT. Na mapie białymi strzałkami oznaczono wyłącznie te anomalie, które mogą zostać powiązane bezpośrednio z istnieniem infrastruktury obozowej; oprac. Kamil Karski

Badania magnetyczne (ryc. 6) umożliwiły wskazanie koncentracji anomalii, których należało się spodziewać. Liczne zakłócenia zidentyfikowano w obrysach lub wzdłuż ścian baraków w sektorze męskim i częściowo w obszarze przemysłowym. Widoczna była też infrastruktura obozowa w postaci studzienek i kanalizacji (barak nr 7), a także pozostałości nowego ogrodzenia cmentarnego. Zobrazowano również zagęszczenie wyraźnych zakłóceń w obrębie łązni i odwyszalni (budynki nr 49 i 50), będące najprawdopodobniej efektem instalacji kotłów rozgrzewających wodę.

Wskazano przy tym nieznaną dotąd strukturę. Przede wszystkim badaniom poddano obszar starego cmentarza z wraz z miejscem identyfikowanym z grobem masowym. Wyniki badań metodą magnetyczną nie pozwoliły na ustalenie wyraźnej koncentracji zakłóceń – te udało się potwierdzić dopiero w toku badań georadarowych. Na ich podstawie wskazano natomiast liczne, duże zakłócenia punktowe. We wschodniej części cmentarza zobrazowano dużą, mozaikową anomalię, znajdującą się na terenie drugiego kamieniołomu. Wyniki badań weryfikacyjnych zdają się potwierdzać obecność przestrzeni wypełnionej gruzowiskiem

lub wapiennym rumoszem nasypianym w poeksploatacyjną nieckę. Bardziej czytelne rezultaty uzyskano podczas rekonesansu przeprowadzonego w drugim miejscu straceń: w obrębie H-górki. Na podstawie danych zebranych podczas badań metodami magnetyczną i elektromagnetyczną wskazano potencjalne miejsce spopielania zwłok (anomalia w północno-wschodniej części pola badań). W części obozu przeznaczonej dla kobiet wytypowano lokalizację stawu przeciwpożarowego, znanego wyłącznie ze źródeł opisowych. Znajdował się on za latryną (barak nr 7). Informacje te potwierdziły badania elektromagnetyczne.

Do tej pory nieznaną jest charakter wyraźnej liniowej anomalii przecinającej plac apelowy. Według roboczej hipotezy, może mieć ona związek z systemem kanalizacji latryn w obozie pracy wychowawczej dla Polaków, istniejącym w tym miejscu jako wydzielona struktura organizacyjna i przestrzenna od lipca 1943 roku do początku 1944 roku, lub rozbudową obozu według wstępnych założeń z 1942 roku.

Weryfikacji poddano również miejsca, gdzie spodziewano się nawarstwień związanych z istnieniem budynków – baraku męskiego nr 24 i piekarni. W pierwszym przypadku



Ryc. 7. Rozmieszczenie wykopów badawczych zrealizowanych w latach 2017–2018 na podkładzie ortofotogrametrycznym z oznaczeniem numerycznego planu obozu z sierpnia 1944 r.; oprac. Kamil Karski

wykonano komplet badań, które wskazywały na zachowane partie fundamentowe i utwardzenia w południowej części badanego obszaru. W przypadku prac w obrębie piekarni i wieży wartowniczej rezultaty nie były tak jasne. Dlatego też w drugim przypadku wykonano robocze badania uzupełniające (georadarowe) w postaci kilku długich profili przecinających lokalizację budynku na osi wschód – zachód.

⁶² Wiosną 2019 r. doszło do kilkakrotnego odkrycia ludzkich szczątków na terenie tym terenie. W związku z powyższym zasygnalizowano konieczność przeprowadzenia zabezpieczenia skarpy przed działalnością dzikich zwierząt i powierzchniowym osuwaniem się warstw ziemi ze stromego stoku. Podczas badań wykopaliskowych i powierzchniowych również odkryto ludzkie szczątki, każdorazowo wykonując dokumentację archeologiczną i zabezpieczając je *in situ*. Szczegółowy proces operacyjny w przypadku odkrycia ludzkich szczątków Muzeum wypracowało w 2017 r.; por. Karski Kamil, Śmietana Marta: Uwagi i refleksje na marginesie badań archeologicznych na terenie obozu pracy przymusowej i koncentracyjnego Plaszow w Krakowie. W: *Archeologia w miesiącach pamięci...*, s. 63–64.

W echogramach zarejestrowano anomalie sugerujące warstwy utwardzone, ale również fundamenty budynku. Wyniki te przesądziły o kontynuowaniu prac w formie wykopalisk archeologicznych w tym miejscu.

Badania powierzchniowe przeprowadzono dotąd trzykrotnie. Pierwszy rekonesans wraz z użyciem detektorów metali zrealizowano wiosną 2017 roku. Rok później (2018) prospekcję przeprowadzono równoległe względem inwentaryzacji terenowych. Trzeci etap badań powierzchniowych (2019) miał charakter przejść ograniczonych do niewielkiego obszaru na terenie starego cmentarza. Wiązało się to z koniecznością sporządzenia dokumentacji przed rozpoczęciem prac zabezpieczających skarpy i osuwiska⁶². Każdorazowo grupy osób, z których przynajmniej jedna była wyposażona w odbiornik GPS, przechodziły tyralierami wyznaczone obszary (podział oparty na głównych drogach). Odkryte zabytki były podejmowane wyłącznie z powierzchni gruntu, w tym z kretowin. Lokalizacja znalezionych zabytków była zaznaczona odręcznie na mapie i za pomocą nadajnika GPS.

Podczas badań powierzchniowych zbierano zabytki bez względu na ich chronologię. Łącznie odkryto 336 przedmiotów wytworzonych w okresie od czasów nowożytnych



Ryc. 8. Poglądowa fotografia wykopów otwartych w lipcu 2017 r. w części mieszkalnej, gospodarczej i szpitalnej, fot. Igor Pieńkos

(nieliczne fragmenty ceramiki datowanej na XVII–XIX wiek) do czasów współczesnych (do połowy XX wieku). Zdecydowaną większość zbioru stanowią łuski i pociski⁶³ (łącznie zebrano 101 łusek i 163 pociski) odkrywane w części przemysłowej, głównie baraków nr 81, 82, 90. Spośród innych obiektów pozyskanych z badań powierzchniowych na szczególną uwagę zasługuje końcowy fragment instalacji zapewniającej wodę w łaźniach, tzw. deszczownica (tusz, tuszownica⁶⁴), znaleziona w obrębie łaźni oraz niewielka ebonitowa oprawa gniazdka, powstała w Krakowskiej Fabryce Kabeli w okresie II wojny światowej (sygnatura *Kabel Krakau*).

Badania wykopaliskowe

Ostatnim terenowym etapem projektu rozpoznania archeologicznego były badania wykopaliskowe, które zrealizowano w 2017 i 2018 roku (ryc. 7 i 8). Prace rozpoczęto od wytyczenia wykopów, wyznaczonych na podstawie numerycznego planu obozu i narzuconej siatki arowej dla całego obszaru. Narożniki wykopów były domierzone geodezyjnie. W większości przypadków poszczególne wykopy znajdowały się w przestrzeni otwartej. Wstępne prace porządkowe zawężono do usunięcia śmieci i koszenia. W przypadku występowania większych krzewów i drzew modyfikowano obszar badawczy w taki sposób, aby nie uszkodzić roślin. Ze względu na obecność licznych zabytków w hu-

musie eksplorację prowadzono kilkucentymetrowymi warstwami wraz z trójwymiarowym domierzaniem zbieranego materiału od samego początku badań. Prace prowadzono do momentu osiągnięcia warstwy calca lub, jak w przypadku relikwów architektonicznych w formie bruków, do poziomu stropu warstwy. Posadowienia fundamentów odkrytych budynków badano wkopami wąskoprzestrzennymi do osiągnięcia stopy muru (lub ewentualnego negatywu wkopu fundamentowego). Obiektów antropogenicznych, których chronologia była starsza i możliwa do weryfikacji w chwili odkrycia, nie eksplorowano i dokumentowano wyłącznie na poziomie rejestracji⁶⁵.

W przypadku natrafienia na szczątki ludzkie nie przemieszczano ich i wykonywano dokumentację *in situ*. Równoległe przygotowywano procedurę informacyjną, tożsamą

⁶³ W przypadku zbioru zabytków archeologicznych fragmenty dawnej amunicji (łuski, pociski, łódki) traktowane są jak zabytki masowe. Ich konserwacja przewidziana jest etapowo. Szczegółowa charakterystyka zbioru będzie możliwa dopiero po jej przeprowadzeniu.

⁶⁴ Z niem. *Dusche* – prysznic, określenie używane w relacjach więźniarskich, m.in. przez Jakuba Stendiga.

⁶⁵ Obiekty takie wyznaczono podczas badań wykopaliskowych w 2017 r. i sondażowych w 2019 r.

ze stosowaną w przypadku odkrycia szczątków bezpośrednio na powierzchni gruntu. Obszar prac dokumentowano fotogrametrycznie, opracowując zdjęcia bazowe w programie Agisoft z georeferencjami. W niektórych przypadkach wykonano również modele 3D poszczególnych wykopów. Dodatkowo wykonywano tradycyjną dokumentację fotograficzną (np. istotnych etapów eksploracji, profili). Dane były następnie opracowywane i dołączane do zestawu wcześniejszego projektu w programie QGIS. Poszczególne warstwy i obiekty wektoryzowano i przygotowywano na bieżąco w czasie badań.

Ze względu na złożoną formę dokumentacji, a także szereg zmian w rozporządzeniach warunkujących udzielanie pozwoleń i formę dokumentacji sprawozdawczej⁶⁶, materiały z badań przekazywane odpowiednim służbom konserwatorskim⁶⁷ stanowiły formę pośrednią pomiędzy wymaganym sprawozdaniem a wstępnym, roboczym opracowaniem wyników.

Badaniami wykopaliskowymi objęto niespełna 16 arów. Prace przeprowadzono w różnych sektorach obozu – w części mieszkalnej, osobno w sektorach dla dzieci, kobiet i mężczyzn, obszarach gospodarczym, przemysłowym oraz szpitalnym (tzw. rewirze). Objęły one rozpoznanie poszczególnych budynków – baraku męskiego nr 24, dwóch pralni i latryny męskiej (budynki nr 23, 27, 32), piekarni (budynek nr 38) i magazynu żywnościowego (barak nr 31), budynku ambulatorium (budynek nr 17), baraku oddziału chirurgii (budynek nr 20), stawu przeciwpożarowego w części kobiecej obozu, baraku dziecięcego (budynek nr 5), baraków ślusarni, blacharni (budynek nr 84), papierni (budynek nr 90) i drukarni (budynek nr 92) oraz odcinkowo elementów infrastruktury – dróg, stawów przeciwpożarowych, przepustów i kanalizacji (por. ryc. 9). W większości przypadków zdecydowano się na zawężenie badań, umożliwiając precyzyjną lokalizację budynków. Zrezygnowano więc z powierzchniowego odsłaniania pozostałości całych konstrukcji na rzecz mniejszych fragmentów, głównie fundamentów ścian szczytowych lub fragmentów ścian zewnętrznych, w celu ustalenia faktycznej lokalizacji baraków. Wyjątek stanowi barak nr 24, który zdecydowano się przebadać niemal w całości na niezniszczonym obszarze. Decyzja ta została podjęta ze względu na lokalizację (miejsce bezpośrednio poza granicami cmentarza), wyniki badań nieinwazyjnych, dostępność terenu (brak drzew i ro-

ślinności, która musiałaby zostać usunięta przed lub podczas badań) oraz możliwość wystąpienia reliktyw w niezakłóconej formie (inne pozostałości baraków mieszkalnych w tym sektorze zostały uszkodzone podczas prac przy infrastrukturze wodociągowej w większym stopniu). Ponadto dzięki wcześniejszym badaniom nieinwazyjnym, a następnie wykopaliskom możliwa była dokładna weryfikacja interpretacji zarejestrowanych uprzednio anomalii.

Uzupełnienie badań stanowiły sondáže mające na celu zbadanie stratygrafii i głębokości nawarstwień związanych z funkcjonowaniem obozu. Prace takie przeprowadzono w 2017 roku w części przemysłowej, w 2018 roku przy Szarym Domu oraz w 2019 roku na terenie starego cmentarza⁶⁸.

W większości badanych miejsc zanotowano relikty architektoniczne i pozostałości infrastruktury. Wyjątek stanowią dwa niewielkie wykopy badawcze, założone w obrębie *Kinderheimu*, gdzie praktycznie nie natrafiono na żadne pozostałości. Niemal zawsze nawarstwienia związane z istnieniem obozu znajdowały się bezpośrednio pod warstwą humusu. Typem pozostałości, które zarejestrowano na opisywanym etapie badań, były przeważnie pozostałości chodników znajdujących się w pobliżu budynków. Były one wykonane z drobnego tłucznia wapiennego oraz licznych fragmentów macew, używanych głównie do obramowania rynsztoków na ściekające wody opadowe.

Większość obozowych budynków była lekkimi, jednoprzestrzennymi konstrukcjami z prefabrykowanych paneli montowanych na drewnianym szkieletcie. Wznoszono je na nieznacznie wyrównanym terenie, wzmocnionym słupami wbijanymi bezpośrednio w piaszczyste podłoże lub na odkutym wapiennym stoku. Przeciętnie wznoszenie takiego budynku trwało około trzech dni⁶⁹. Baraki często przenoszono, przebudowywano, łączono i oddalano od siebie. Największe zmiany nastąpiły na przełomie 1943 i 1944 roku, po serii pożarów. Aby sprostać wymaganiom ubezpieczyciela, zmieniono model zabudowy części mieszkalnej obozu. Niewielkie i gęsto rozlokowane zabudowania zastąpiono długimi na ponad 60 m budynkami. Przykładem takiego budynku jest barak nr 24. Podczas wykopalisk możliwe było rozpoznanie jego zachodniej części, nieuszkodzonej przez późniejsze przekształcenia (ryc. 10).

Budynek zlokalizowany był w drugim rzędzie baraków, na zachód od placu apelowego. Podczas inwentaryzacji nie wskazano widocznych reliktyw architektonicznych ani nie

⁶⁶ W latach 2016–2019 właściwe zarządzenia Ministra Kultury i Dziedzictwa Narodowego zmieniły się trzykrotnie (por. Dz.U. 2015, poz. 1789; Dz.U. 2017, poz. 1265; Dz.U. 2018, poz. 1609), niemniej przygotowana dokumentacja wyczerpuje zalecenia zawarte w: „Standardy prowadzenia badań archeologicznych Cz. 1. Badania nieinwazyjne lądowe”. Oprac. Agnieszka Oniszczyk, Zbigniew Misiuk, Agnieszka Makowska, Jakub Wrzosek, Magdalena Sekuła. Warszawa 2019.

⁶⁷ Na podstawie porozumienia pomiędzy Wojewodą Małopolskim a Prezydentem Miasta Krakowa z 11 maja 2010 r. w sprawie powierzenia Prezydentowi Miasta Krakowa prowadzenia niektórych spraw z zakresu własności Małopolskiego Wojewódzkiego Konserwatora

Zabytków („Dziennik Urzędowy Województwa Małopolskiego” 2010, nr 283, poz. 1887). Właściwym organem udzielającym pozwolenia na wybranych obszarach Krakowa jest Miejski Konserwator Zabytków w Krakowie; por. Sabaciński Marcin: Zasady prowadzenia badań archeologicznych określone w przepisach ochrony zabytków. W: *Prawo ochrony zabytków*. Red. Kamil Zeidler. Warszawa 2014, s. 334–342; Zeidler Kamil, Trzeciński Maciej: *Wykład prawa dla archeologów*. Warszawa 2009, s. 40–52.

⁶⁸ Pracami objęto teren cmentarny. W związku z charakterem prac ziemnych zrealizowano je w ciągu jednego dnia pod ścisłym nadzorem rabinicznym.

⁶⁹ AŻIH, sygn. 301/1792, relacja Jakuba Stendiga, s. 10.



Ryc. 9. Fotografia wykonana z wieży wartowniczej na terenie C-dółka około połowy 1944 r. z oznaczeniem charakterystycznych miejsc oraz piekarni i baraku nr 24; w zbiorach IPN, sygn. IPNkr-2-15-4-43, zdjęcie kadrowane; oprac. Kamil Karski

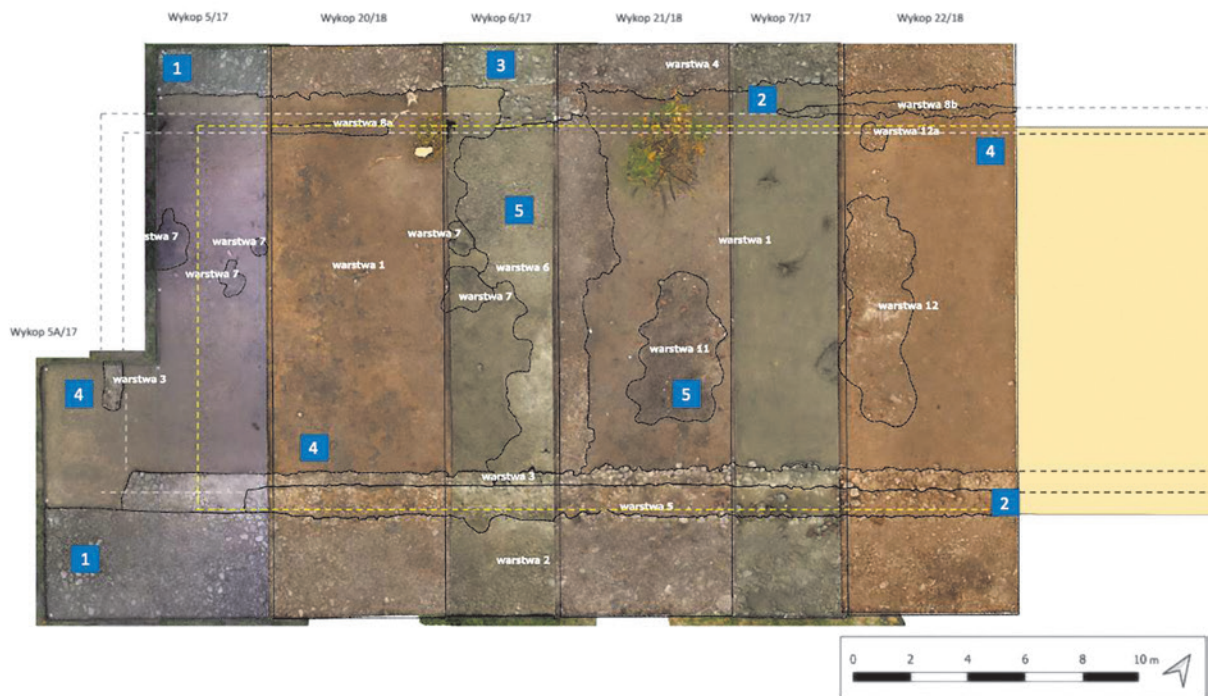
zidentyfikowano jednoznacznie własnej formy terenowej obiektu, która mogłaby być pomocna w określeniu jego precyzyjnej lokalizacji. Na podstawie zdjęć lotniczych ustalono wymiary budynku na około $13,5 \times 62$ m. Podczas wykopalisk doprecyzowano długość ściany szczytowej, która wynosiła 12,5 m. Barak został wykonany z fabrykowanych elementów konstrukcji stosowanych wcześniej w obozie (m.in. baraku typu *Neumarkt / Nowy Targ*). Dzielił się na trzy najprawdopodobniej jednoprzestrzenne segmenty o różnej długości⁷⁰. Pozostałości zanotowano przede wszystkim w formie fundamentów ściany południowej. Kamienie o zróżnicowanej wielkości posadowiono płytko – poniżej poziomu ówczesnego gruntu, a następnie zalano warstwą zaprawy. W pozostałych częściach obrysu rekonstruowanego fundamentu zachowały się jedynie nieliczne większe kamienie oraz negatyw wkopu zarejestrowany w formie odcinkowego zaciemnienia. Tak przygotowaną podbudowę wyrównano i ustawiono konstrukcję budynku. Częściowo opis konstrukcji samego baraku umożliwia fotografia ze zbiorów Instytutu Pamięi Narodowej. Na zdjęciu widoczny jest niewysoki budynek (wysokość panelu to około 2,5 m), z wyróżniającą się częścią zachodnią (inna barwa pokrycia dachu, rozstaw okien, nieco szersze ściany z mniejszym występnym nad fundamentem). Zdecydowanie mniej informacji udało zweryfikować się w zakresie zagospodarowania przestrzennego samego wnętrza budynku. Podłoga baraku została wykonana bezpośrednio na piaszczystym podłożu, wzmocnionym słupami wbijanymi w odstępie około 1 m. W przebadanej części znajdowało się jedno wejście prowadzące do baraku od strony północnej. Jego lokalizacja była możliwa do ustalenia, gdyż zachowało się ceglane pasmo, będące najpewniej gniazdem pierwszego stopnia schodów prowadzących do wnętrza. Ponadto od

wejścia przez całą szerokość baraku prowadził utwardzony trakt, wysypany drobnymi kamieniami i tłuczniem z maccew. W jednej części zachowały się pozostałości deski ograniczającej przejście.

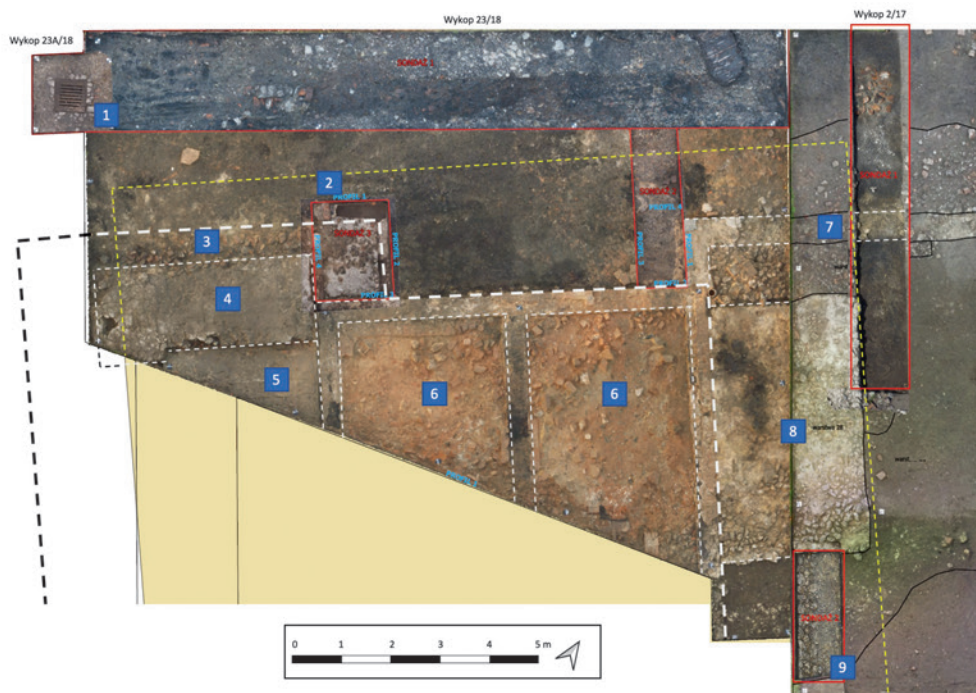
Dookoła baraku znajdował się rynsztok odprowadzający wodę opadową. Było to niewielkie zagłębienie o szerokości niespełna 2 m. Ograniczenia rynsztoków stanowiły fundamenty budynków oraz większe kamienie i fragmenty maccew, ułożone wzdłuż krawędzi chodników. Rynsztoki odprowadzały wodę do zbiorczych cieków drenujących cały teren, trafiających do stawów przeciwpożarowych i innych zbiorników wodnych.

W większości przypadków konstrukcje baraków były drewniane. Niemniej na terenie KL Płaszów znajdowały się również budynki murowane. Oprócz konstrukcji wzniesionych specjalnie na cele obozowe, takich jak koszary (niem. *Wachkaserne*) czy magazyn murowany, adaptowano też istniejące obiekty – budynki cmentarne, domy jednorodzinne oraz sanatorium dla dzieci zagrożonych gruźlicą (prewentorium), przed wojną prowadzone przez żydowskie Towarzystwo Ochrony Zdrowia (TOZ) w Krakowie (ryc. 11 i 12). Ostatni z wymienionych budynków powstał w latach trzydziestych XX wieku na terenie stanowiącym rezerwę pod rozbudowę cmentarza. Składał się z dwóch części – murowanego, parterowego budynku mieszczącego pomieszczenia dla lekarza, dozorczy, toalety, kuchnię, spiżarnię, sypialnię oraz długiej na około 32 m i szerokiej na około 3,5 m drewnianej przybudówki (leżalni), w której znajdowały kolejne łóżka dla pensjonariuszy. Pierwszy etap budowy obozu zakładał wybu-

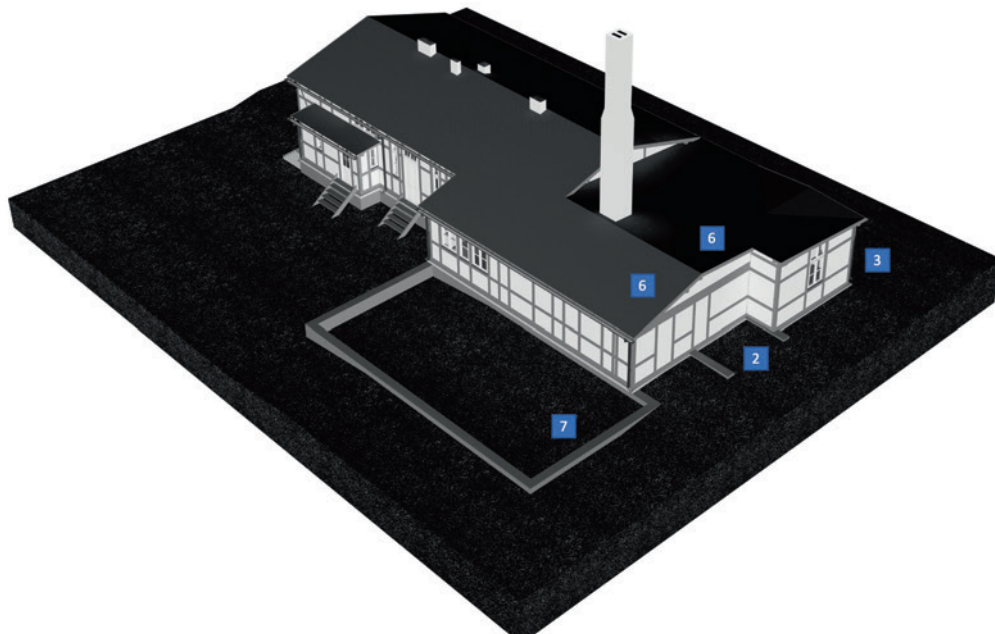
⁷⁰ W zbiorach National Archives and Records Administration (dalej cyt. NARA), sygn. RG373/TU GX 984/NARA, fot. 36.



Ryc. 10. Rzut poziomy wykopów eksplorowanych w latach 2017–2018 w obrębie baraku nr 24. Na zdjęciu wyszczególniono następujące elementy: 1 – chodniki między barakami, 2 – rynsztoki wzdłuż zewnętrznych ścian baraku, 3 – oznaczenie strefy wejściowej, 4 – fundamenty ścian zewnętrznych, 5 – poziom utwardzony wewnątrz baraku, przerwaną linią żółtą oznaczono obrys baraku rekonstruowany na podstawie numerycznego planu obozu; fot. i oprac. inwentarzy warstw Igor Pieńskos; oprac. Kamil Karski



Ryc. 11. Rzut poziomy wykopów eksplorowanych w latach 2017–2018 w obrębie budynku TOZ-u, przekształconego w obozową piekarnię. Na zdjęciu wyszczególniono następujące elementy: 1 – studzienka kanalizacyjna z zabezpieczającą kratą, znajdująca się poza obrębem budynku, 2 – strzęp ceglano-fundamentu budynku leżalni (częściowo rozebrane; sondaż), 3 – fundament dobudówki osłaniającej palenisko, 4 – miejsce na palenisko, 5 – fundament pieca z wsuwem na pieczywo do tzw. pieca angielskiego, 6 – fundamenty dwóch tzw. pieców polskich, 7 – fundamenty ścian pod dalszą rozbudowę piekarni (niezrealizowana), 8 – fundament pod dodatkowe pomieszczenie (niezrealizowane), 9 – poziom utwardzonej drogi otaczającej budynek przed istnieniem obozu (odsłonięty w sondażu), przerwaną linią żółtą oznaczono obrys baraku rekonstruowany na podstawie numerycznego planu obozu; fot. i oprac. inwentarzy warstw Igor Pieńskos; oprac. Kamil Karski



Ryc. 12. Model bryłowy budynku TOZ-u – obozowej piekarni, około połowy 1944 r. Widok od strony północno-wschodniej. Model został opracowany na podstawie danych archiwalnych i wykopalisk archeologicznych oraz z uwzględnieniem faz budowlanych budynku. Oznaczenia poszczególnych części konstrukcji jak na rycinie 11; oprac. Robert Kulig, Kamil Karski, wyk. Natalia Zajac

dowanie centralnych latryn, pralni i umywalni. Plac budowy znajdował się w miejscu istniejącej leżalni, dlatego budynek rozebrano. Zachodni fundament pawilonu wykorzystano do wzniesienia ścian szczytowych obozowych baraków. Fundament wschodni został natomiast przecięty przez rynsztoki znajdujące się pośrodku nowych budynków i zachował się w formie nieregularnych fragmentów muru, zarejestrowanych przy ścianach rynsztoka. Sam budynek dostosowano na potrzeby piekarni dopiero w połowie 1943 roku. Jak informuje Aleksander Bieberstein: „W domu tym mieszkał Amon Goeth w zimie 1943 roku, przejmując władzę nad budującym się obozem. Wówczas dom ten otoczono drutem kolczastym, straż pełnili najpierw Ukraińcy, a później OD-mani. Po wybudowaniu willi dla Goetha dom zmieniono na piekarnię dla więźniów. Nadzór nad budową piekarni objął inż. Grünberg. W jednym pokoju wybudowano piec piekarski, w drugim mieszkali początkowo pracownicy piekarni, w dawnej kancelarii zamieszkał inż. Grünberg. Po wyprowadzeniu się inż. Grünberga do baraku, który zajmowali ODmani Chilowicz, Finkelstein i Kroner, w pokoju tym zamieszkał ODman Kleinmann, kierownik piekarni, z zawodu piekarz. Do czasu uruchomienia piekarni w obozie, przywożono chleb z miasta”⁷¹.

Piekarnia była jednak niewystarczająca na potrzeby KL Plaszw. Na przełomie kwietnia i maja 1944 roku rozpoczęto jej przebudowę. Oprócz dwóch pieców tzw. polskich dobudowano jeszcze jeden piec, w tzw. typie angielskim. Został wzniesiony w części wschodniej piekarni, a następnie połączony z budynkiem wspólnym dachem. Zakres inwestycji dobrze dokumentują rysunki Jakuba Stendiga⁷², pozwalające na identyfikację odsłoniętych pozostałości budynku. W 2017 roku odkryto fragment podbudowy wykonany z wapiennych kamieni. Jej kontynuację odsłonięto w 2018 roku. Wówczas również zidentyfikowano fragmenty macew użytych jako materiał bu-

dowlany. Fundament stanowił zabezpieczenie pod ewentualną rozbudowę piekarni, której nie zrealizowano. W dalszym etapie zidentyfikowano fundamenty tzw. pieców polskich – wykonane z pasów cegieł o wymiarach łącznie około 7,5 × 5,3 m. W zachodniej części udało się uchwycić ponadto stopniową, betonową podbudowę tzw. pieca angielskiego wraz z miejscem paleniska. Na jej powierzchni zachowały się odciski kafli. Niestety pozostała część budynku była niemożliwa do przebadania. Na południe od strefy badań znajduje się nasypisko z fragmentami gruzu i płyt drogowych, porośnięte przez gęsty zagajnik.

Oprócz wspomnianych badań prowadzono również prace o mniejszym zakresie. Należy do nich zaliczyć zrealizowany przez Muzeum nadzór archeologiczny podczas montażu wystawy plenerowej, prace sondażowe przy Szarym Domu, jak również wykonanie dokumentacji podczas odkrywek architektonicznych przeprowadzonych na zlecenie Zarządu Inwestycji Miejskich.

Ogólna charakterystyka zabytków ruchomych

Podczas badań archeologicznych założono zebranie całego materiału archeologicznego, bez względu na jego chronologię. Mimo wielu wątpliwości, które obecnie są podnoszone w środowisku archeologów specjalizujących się w archeologii XX wieku⁷³, taki sposób postępowania uznano –

⁷¹ Bieberstein Aleksander: *Zagłada Żydów...*, s. 112.

⁷² AŻIH, sygn. 301/1792, relacja Jakuba Stendiga, s. 27–28.

⁷³ Por. Cajzer Elżbieta: *Archeologia miejsc...*; Müller Anne-Kathrin: *A tough choice? Suggestions for dealing with finds from the contemporary past.* „Historische Archäologie” 2017, Bd. 1, S. 1–14.

w związku z ograniczonym charakterem prowadzonego rozpoznania – za najważniejszy.

Na specyfikę zbioru odkrytych zabytków miały wpływ procesy związane z ich przypadkowym deponowaniem oraz późniejszym przemieszczaniem. W tym zakresie wskazać można co najmniej kilka prawidłowości. Podobnie jak w innych obozach, liczba przedmiotów posiadanych przez więźniów była ograniczona. W chwili przekroczenia bram obozu wartościowe przedmioty były konfiskowane i przekazywane do sortowni i magazynów⁷⁴. Więźniowie mogli posiadać wyłącznie drobne, mało wartościowe rzeczy, takie jak pojedyncze naczynia, sztuce czy narzędzia służące do pracy. W niektórych przypadkach możliwe było przemycenie kosztowności lub pieniędzy. W obozie urządzano jednak ciągle rewizje. Przedmioty, które trafiły za druty, były w ciągłym obiegu, stając się obiektami nieustannej wymiany. Na terenie obozu istniały jamy śmietnikowe, wykorzystywane przez więźniów podczas jego istnienia. Obiekt taki udało się zidentyfikować podczas badań w rejonie domniemanego stawu przeciwpożarowego. Zbiornik wydrążony w grudniu 1943 roku nigdy nie został napełniony wodą. Stosunkowo szybko urządzono w nim śmietnisko, wrzucając niepotrzebne przedmioty – dziś bezcenne zabytki⁷⁵.

KL Płaszów, w przeciwieństwie do niektórych obozów koncentracyjnych, nie został wyzwolony, a celowo i systematycznie zniszczony. W większości wypadków przedmioty osobiste więźniów upadały w przypadkowe miejsca, kumulowały się w naturalnych zagłębieniach terenu czy też w rynsztokach. Nie były również na tyle wartościowe, aby ponownie je zabierać. Obraz taki potwierdza koncentracja zabytków ruchomych odkrywanych podczas badań w obrębie barku nr 24, gdzie zdecydowaną większość z nich zanotowano bezpośrednio w pobliżu rynsztoka po południowej stronie budynku, oraz zdjęcia wykonane podczas oględzin komisji historycznych obrazujące porozrzucane przedmioty, takie jak metalowe naczynia i dokumenty. W pewnym stopniu stanowi to również wyjaśnienie obecności dużej liczby części konstrukcyjnych samych baraków (m.in. gwoździ, zawiasów, fragmentów pieców).

Duży wpływ na zachowanie zabytków archeologicznych miały późniejsze przekształcenia terenu. Dotyczy to zarów-

no rozbudowy sieci mediów na tym obszarze, jak również naturalnych procesów spływowych i działalności zwierząt. Obiekty wydobywane wówczas na powierzchnię były sukcesywnie zbierane podczas badań powierzchniowych.

W efekcie prowadzonych badań pozyskano zbiór ponad 13 700 pojedynczych zabytków archeologicznych, które są przechowywane w magazynie Muzeum Krakowa i z wyjątkiem obiektów pozyskanych podczas badań wykopaliskowych w 2018 roku oraz sondazy archeologicznych w 2019 roku⁷⁶ stanowiły depozyt, a od maja 2020 roku własność Muzeum⁷⁷. Istnienie kolekcji archeologicznych w muzeach niespecjalistycznych wymaga szeregu rozwiązań kompromisowych dotyczących właściwej i zgodnej z prawem ewidencji zbiorów, która pozwala w łatwy sposób przechowywać informacje pozyskane podczas wykopalisk, a zarazem jest spójna z praktyką porządkowania zbiorów i kolekcji wewnątrz muzeum⁷⁸.

W celu ich ewidencji została utworzona odrębna księga depozytów archeologicznych oznaczona skrótem DepKLP, która objęła 381 pozycji. Zbiór ten przeszedł proces konserwacji⁷⁹ i detalicznego opracowania. W dalszym toku postępowania, po przejściu zabytków na własność przez Muzeum, utworzono dwie kolejne księgi – muzealiów (dla zabytków wydzielonych) oraz materiałów pomocniczych (dla materiału masowego). Sposób ewidencji w obu tych księgach jest prowadzony analogicznie do zapisów w księdze DepKLP.

Zabytki przechowywane są w specjalnie przygotowanych pudłach, oznaczonych datą roczną badań, typem badań, kolejnym numerem oraz winiętą z opisem, kategorią zabytków znajdujących się wewnątrz opakowania oraz odnośnikiem do akt sprawy i dokumentacji polowej. Kolejność segregacji i sposobu klasyfikacji zabytków stanowi odzwierciedlenie kolejności zapisu w księdze depozytowej. Wpisy sąsiadujące ze sobą obejmują zabytki pozyskane podczas konkretnego etapu rozpoznania archeologicznego. W ramach etapu w księdze depozytowej najpierw wpisywane są zabytki wydzielone, pogrupowane w mniejsze kategorie, np. plakietki z gwiazdą Dawida, elementy biżuterii, przybory toaletowe, monety, guziki itd. W przypadku zabytków wydzielonych bądź ich grupy jeden wpis w księdze depozytowej odpowiada jednemu wpisowi z polowej księgi

⁷⁴ AŻIH, sygn. 301/3428, relacja Heleny Birnfeld, s. 1; *Proces ludobójcy Amona Leopolda Goetha przed Najwyższym Trybunałem Narodowym*. Oprac. Stanisław Kosiński, Tadeusz Cyprian, Mieczysław Siewierski. Warszawa–Łódź–Kraków 1947. Zeznanie Dawida Grunwalda, s. 130.

⁷⁵ Obiekt został zidentyfikowany na podstawie wyników badań nieinwazyjnych, analizy fotografii lotniczych i wstępnych badań wykopaliskowych. Prac w tym zakresie nie zrealizowano w pełnym, planowanym zakresie ze względu na odkrycie ludzkich szczątków; por. AŻIH, sygn. 301/1415, relacja Henryka Wohlfelera, s. 27.

⁷⁶ Po przygotowaniu opracowania Muzeum Krakowa wystąpi z wnioskiem o przekazanie zabytków w depozyt. Zgodnie z pozwoleniem konserwatorskim na prowadzenie badań, winno to nastąpić

nie dłużej niż do trzech lat od daty zakończenia prac terenowych.

⁷⁷ Zgodnie z warunkami pozwolenia konserwatorskiego na prowadzenie badań archeologicznych, na opracowanie materiału zabytkowego i jego przekazanie odpowiednim służbom konserwatorskim wykonawca badań (Muzeum) ma trzy lata. Czas ten poświęcony jest na opracowanie i segregację materiału, co ułatwi postępowanie w trakcie wpisu do ksiąg muzealnych.

⁷⁸ Por. Theune Claudia: *Archäologische Fundmassen und Massenfunde aus ehemaligen Konzentrationslagern*. „Fundberichte aus Österreich” 2015, Tagungsband 2, S. 37–42.

⁷⁹ W latach 2018–2019 zakonserwowano większość zabytków wydzielonych: w 2018 r. – 471, w 2019 r. – 435; w kolejnych latach planowana jest konserwacja pozostałej części zabytków wydzielonych podczas pełnego opracowania wyników badań oraz materiału masowego.

wpływu (PKW). Zabytki wydzielone w obrębie jednej kategorii ułożone są według kolejności PKW. Następnie zewidencjonowane są zabytki masowe – zblokowane w grupy pochodzące z poszczególnych wykopów badawczych. Każdorazowo przy wpisie dotyczącym zabytków masowych wskazywana jest ich liczba w sztukach oraz zbiorcza charakterystyka z wyróżnieniem najliczniejszych kategorii. Wprowadzenie takiego podziału w znacznym stopniu ułatwiło przenoszenie wpisów z księgi depozytowej do ksiąg inwentarzowej i pomocniczej wraz z zachowaniem niezbędnych informacji.

W sumie zabytki wydzielone stanowią zaledwie około 8 procent zbioru. Cały zbiór cechuje się rozdrobnieniem (zachowane są przede wszystkim fragmenty), lokalnością (większość obiektów, których miejsce wytworzenia jest możliwe do wskazania, pochodzi z regionu) oraz anonimowością – brak jest jakiegokolwiek przedmiotu pozwalającego na jednoznaczne przypisanie go do konkretnej osoby⁸⁰.

Przy omówieniu zbioru zabytków wyróżniono trzy główne kategorie:

- przedmioty osobiste więźniów,
- obiekty związane z oprawcami,
- elementy konstrukcyjne obozowej infrastruktury⁸¹.

W zbiorze znalezisk znajdują się również obiekty, których chronologia wykracza poza przyjęte ramy II wojny światowej, m.in. śląska pieczęć ołowiana z XVIII wieku, austro-węgierska plomba pocztowa z Presburga (Bratysławy) czy monety z XVIII wieku.

Głównym kryterium nadania statusu zabytków wydzielonych znaleziskom z byłego KL Plaszow była możliwość bardziej szczegółowego określenia cech obiektów, ich kompletność, znaki producentów, wytwórców, możliwość zobrazowania niektórych aspektów obozowego życia z ich udziałem⁸². Wyróżniono zatem fragmenty plakietek z gwiazdą Dawida i oznaczeniem przydziału pracy, biżuterii i zegarków, przybory toaletowe, tubki, guziki, monety, sztucce, pokrywki i naczynia emaliowane, naczynia metalowe, butelki szklane, naczynia szklane, w tym apteczne, fragmenty porcelany, kłódki, klucze, fragmenty obuwia, narzędzia pracy oraz inne (np. breloki z numerami, niektóre fragmenty drutu kolczastego, termofory i inne), a także drobne fragmenty macew⁸³.

Stosunkowo liczną grupę zabytków stanowią obiekty związane z życiem w getcie. Są to przede wszystkim plakietki i opaski znakujące. Większość zachowanych obiektów

wykonana jest z jasnego, kremowego tworzywa sztucznego z niebieskim rysunkiem zaplecionej gwiazdy Dawida. Niektóre egzemplarze mają również dodatkowe elementy mocujące, takie jak oprawione oczka lub miejsce na przewleczenie gumki bądź sznurka. Na tym tle wyróżniają się plakietki z oznaczeniem przydziału pracy, wprowadzone w getcie w październiku 1942 roku. Zachowane egzemplarze wykonane były zarówno z materiału haftowanego czarną nicią, jak i z tworzywa, podobnego do wcześniej wspomnianych opasek. Noszone je przypięte bezpośrednio do ubrania na wysokości piersi lub zatknięte w metalowej ramce z plastikowym, przezroczystym okienkiem. Obiektem związanym z życiem w getcie i funkcjonowaniem służby porządkowej w obozie jest odznaka *Ordnungsdienst* w formie okrągłej wpinki mocowanej do ubrania. Pośrednio związane z gettem są fragmenty zastawy ze szpitala żydowskiego, najpewniej przeniesione najpierw do getta z przedwojennej siedziby przy ulicy Skawińskiej, a następnie do obozu.

Nieliczna jest grupa judaików. Łącznie są to cztery przedmioty odkryte podczas prac przy baraku nr 24: drejdel, fragment metalowej atary, pucharek na wino oraz zawieszka w kształcie gwiazdy Dawida. Pucharek w formie typowego, niewielkiego naczynia o tulipanowym przekroju jest ozdobiony czteropolowym rytem przedstawiającym naprzemiennie motywy dekoracji architektonicznej (widoki miasta) oraz pęk bukietu zawierającego liście palmowe. Mniej typowy jest drejdel – bączek tradycyjnie kojarzony z grą uprawianą podczas Chanuki. Przeważnie bączki te mają kształt czworościenny i opisane są hebrajskimi literami. Egzemplarz odkryty w KL Plaszow jest sześcienny i zawiera inskrypcje zapisane w języku niemieckim⁸⁴. Równie niespotykany jest fragment atary (haftowanego pasa materiału lub metalowej ozdoby naszywanej na górny brzeg tałesu). Niewielkie, wykonane ze srebra plakietki o muszelnym kształcie zdobione są pseudofiligranem.

Przedmioty wartościowe, takie jak biżuteria, zegarki, metalowe oprawki ołówków, okulary, spinki do mankietów, zachowane są przeważnie we fragmentach. Wyjątek stanowi niewielka, ażurowa broszka z oczkiem z barwionego na różowo szkła. Na szczególną uwagę zasługują również zapinki (broszki?) wykonane z izolowanych drucików uformowanych w kształt imion: Marek, Jonas(z), Jerzy, Helena, Susi (?). Są to praktycznie jedyne przedmioty w całej kolekcji, które zawierają dodatkowe informacje o persona-

⁸⁰ Wyjątek stanowi gwóźdź z tarczy fundacyjnej / sponsorskiej (?) z inicjałami Stanisława Jałbrzykowskiego (zm. 1937), niezwiązany z historią obozu Plaszow.

⁸¹ Por. Złot Wiesława: Muzealia pozyskane z terenu byłego obozu zagłady w Sobiborze – ochrona zabytków archeologicznych. W: *Archeologia w miejscach pamięci...*, s. 79; inny system klasyfikacji w: Carr Gilly: *The small things of life and death: An exploration of value and meaning in the material culture of Nazi camps*. „International Journal of Historical Archaeology” 2018, Vol. 22, Issue 3, pp. 538–541.

⁸² Por. Wiśniewski Mariusz: *Selekcja zabytków „masowych”*

w badaniach archeologicznych – założenia i uwagi konserwatorskie do zagadnienia (= *Selection of mass finds in archaeological research – assumptions and heritage inspector's comments on the topic*). „Ochrona Zabytków” 2017, nr 2, s. 155–174.

⁸³ W związku ze znaczeniem religijnym fragmentów macew nie przewiduje się ich ekspozycji jako części wystawy. Zebrane fragmenty zostaną wyeksponowane w formie lapidarium na terenie obozu.

⁸⁴ Karski Kamil: *KL Plaszow. Archeologia miejsca pamięci* (= *KL Plaszow. The archaeology of memorial site*). Kraków 2019, s. 120–121.



Ryc. 13. Poziom stłuczki szklanej odkryty w 2018 r. w obrębie przebudowy piekarni, fot. Igor Pieńkos

liach właścicieli. Do grupy przedmiotów osobistych zaliczono także przybory toaletowe: spinki i grzebień do włosów, szczoteczki do zębów (ryc. 14), opakowania po pastach i proszkach dentystycznych, pędzle i maszynki do golenia, pęsetę.

Kolejną kategorię omawianych obiektów stanowią przedmioty związane z pożywieniem – naczynia oraz sztucce. Część z zachowanych garnków i rondelków posiada sygnatury wytwórców. Niektóre z nich wykonane były w fabryce Westenów w Olkuszu (późniejszej Emalii Olkusz), o czym świadczy charakterystyczne oznakowanie w kształcie imbryka z wpisaną literą W, czy zakładzie w Bielsku. W zbiorze znalazł się także pojedynczy, silnie zniszczony garnek wyprodukowany w *Deutsche Emaliewarenfabrik* (DEF), zawiadywanej przez Oskara Schindlera. Większość sztucców stanowią łyżki i widelce stołowe po-

chodzące z różnych, często dość ekskluzywnych zastaw. Obok przedmiotów wykonanych z alpaki są również sztucce platerowane, jak niewielka łyżeczka do mokki czy widelec wykonany w warszawskiej firmie Fragetów.

Grupę szkieł spośród zabytków wydzielonych reprezentują różne typy butelek i pojemników szklanych o okrągłym kształcie. Charakterystyczne są pojemniki na pastę do butów, na dnie ozdobione stylizowanym napisem *Dobrolin*, oraz tzw. szkło apteczne – niewielkie buteleczki, pojemniki, ampułki. Ostatnią charakterystyczną grupą zabytków wydzielonych są narzędzia pracy. Są wśród nich główki młotków, siekiera, obcęgi, kombinerki.

Określenie charakteru zabytków masowych jest zdecydowanie trudniejsze. Obecnie jest ono reprezentowane przez umowną statystykę obejmującą różne grupy przedmiotów, zarówno z uwzględnieniem materiału, z jakiego zostały wykonane (np. okruchy szkła obejmują podgrupy: fragmenty butelek, pojemników szklanych, szyb), jak również konkretnych typów zabytków (zelówek, fragmenty płytek ceramicznych, elementy instalacji elektrycznej)⁸⁵. Wśród zabytków masowych najliczniejsze są: gwoździe (2017 rok – 26,9 proc., 2018 rok – 23,37 proc.), okruchy szkła (2017 rok – 6,85 proc., 2018 rok – 29,66 proc.) oraz destrukty amunicji – łuski (2017 rok – 11,12 proc., 2018 rok – 0,39 proc.) i pociski (2017 rok – 17,25 proc., 2018 rok – 0,33 proc.)⁸⁶.

⁸⁵ Uwagi odnośnie do sposobu analizy materiału masowego z badań na terenie obozów koncentracyjnych por. Schute Ivar: *Collecting Artifacts on Holocaust Sites: A Critical review of Archaeological Research in Ybenbeer, Westerbork, and Sobibor*. „International Journal of Historical Archaeology” 2018, Vol. 22, pp. 602–603.

⁸⁶ Statystykę zabytków masowych przygotowano na podstawie polowych ksiąg wpływu oraz reinwentaryzacji w momencie przekazania tych obiektów do Muzeum.



Ryc. 14. Szczoteczka do zębów, odkryta w 2018 r., fot. Tomasz Kalarus

W przypadku pozostałości amunicji uderzający jest kontekst ich odkrycia. W zdecydowanej większości zostały zebrane podczas prac w strefie przemysłowej obozu, wskazanej już podczas badań powierzchniowych. Nagromadzenie materiału tego typu i jego stan (część łusek jest rozerwana) może sugerować składowanie amunicji i jej celową detonację (?). Dysproporcja ta jest szczególnie widoczna przy podkreśleniu, że w 2018 roku, kiedy nie prowadzono badań wykopaliskowych w części przemysłowej, odkryto zaledwie 26 fragmentów łusek i 22 pociski.

Drugą kategorią zabytków są fragmenty szkła (naczyń i szyb) traktowane jako zabytki masowe. Duża dysproporcja w udziale zabytków odkrytych w 2017 i 2018 roku jest spowodowana faktem odkrycia warstwy stłuczki szklanej, której użyto do zabezpieczenia drewnianej podłogi przed gryzoniami podczas przebudowy budynku piekarni⁸⁷ (ryc. 13). Niektóre fragmenty i grupy szkieł zdecydowano się przenieść do grupy zabytków wydzielonych (znaki producentów, datowniki), w większości jednak przedmioty te nie noszą cech wyjątkowych, pozwalających na ich szczegółowe opracowanie.

Konserwacja zabytków archeologicznych stanowi duże wyzwanie ze względu na charakterystykę odkrywanych obiektów. Są one rozdrobnione, zachowane we fragmentach, często wystawione przez lata na niekorzystne warunki fizykochemiczne. Główne prace konserwatorskie polegają na ustabilizowaniu i zahamowaniu procesu dalszej destrukcji obiektów oraz stworzeniu optymalnych warunków do ich przechowywania. Proces konserwacji zabytków archeologicznych jest długotrwały i wymaga zarówno odpowiednich nakładów finansowych, jak i czasu. Dlatego też jest realizowany etapowo od 2018 roku.

Podsumowanie

Badania archeologiczne na takich terenach, jak były KL Plasow, zawsze budzą szereg pytań i wątpliwości natury etycznej. Dzisiejsza perspektywa etyki pracy archeologów

jest z pewnością inna niż była ponad 50 lat temu podczas prowadzenia badań archeologicznych sfilmowanych przez Brzozowskiego. Jest też różna od tej, którą kierowano się podczas prac rozpoczynanych kilkanaście lat temu. Doświadczenia badań w innych miejscach pamięci miały kluczowe znaczenie w określeniu zarówno zakresów, jak i celów badań. Mimo to otwarte pozostają pytania, co i jak badać. Jak możliwie najpełniej uszanować prawa religijne i uczucia różnych grup osób zainteresowanych danym miejscem. Na ile archeologia inwazyjna może zostać wykorzystana w budowaniu świadomości miejsca. Czy nie łączy się to z instrumentalizacją badań i ich wręcz towarowym wykorzystaniem.

Pytania te nie mają prostych i jednoznacznych odpowiedzi. Z pewnością przy obecnym stanie wiedzy ograniczenie metod niszczących i skoncentrowanie się na zabezpieczeniu i rozpoznaniu nieinwazyjnym miejsc po byłych obozach jest bardzo ważne. W omawianym przypadku rozpoznanie archeologiczne dostarczyło wystarczających rezultatów, które umożliwiły uzyskanie odpowiedzi na postawione uprzednio pytania badawcze. Dlatego też nie przewiduje się prowadzenia dalszego rozpoznania archeologicznego przez wykopaliska archeologiczne. Bynajmniej nie oznacza to wyeliminowania archeologów z prac nad upamiętnieniem. Ich obecność będzie kluczowa przy podejmowaniu m.in. relikwów architektonicznych, gdy konieczne będzie odsłonięcie partii podziemnych obiektów, monitorowaniu stanu zachowania terenu oraz dalszego rozpoznania metodami geofizycznymi, a także podczas pełnego opracowania i konserwacji zabytków ruchomych czy w sytuacjach doraźnych. Wydaje się, że tak zarysowana perspektywa dalszych prac stanowi najlepsze rozwiązanie.

Rola archeologii w budowaniu pamięci i świadomości miejsca jest bardzo istotna. Przede wszystkim było to widoczne podczas badań wykopaliskowych. Przez pryzmat odkrywanych i obecnych w przestrzeni pozostałości obozu miejsce to straciło swoją neutralność. Przeszłość została dosłownie ponownie odsłonięta. Wydobyte artefakty poddano klasyfikacji, segregacji, a część z nich stała się częścią muzealnej kolekcji. Muzeum stało się za nie odpowiedzialne w sensie dosłownym – za zachowanie, konserwację i przechowywanie odkrytych zabytków, ale również metaforycznym – za opowiedzenie historii samych obiektów i ich właścicieli.

Wiedza zgromadzona podczas badań archeologicznych posiada swoją niezaprzeczną wartość naukową, ale co równie ważne – społeczną. Odkrywane przedmioty stanowią świadectwo przeszłości ludzi, którzy odeszli i mieli zostać zapomniani. To właśnie te rzeczy – często prezento-

⁸⁷ Podczas badań wykopaliskowych podjęto decyzję o nieeksplorowaniu tej warstwy i jej zabezpieczeniu *in situ*. W związku z jej zniszczeniem i rozkopaniem przez osoby postronne podczas nieobecności archeologów zebrano wyłącznie materiał przemieszczony, znajdujący się w pobliżu wykopów rabunkowych, pozostałą część pozostawiając nienaruszoną.



Ryc. 15. Spacer zatytułowany *Archeologia mentalna* podczas XVIII Podgórskich Dni Otwartych Drzwi, 29 września 2019 r., fot. Katarzyna Bednarczyk

wane w sposób oszczędny, z ograniczonym komentarzem muzealników – oddziałują bezpośrednio⁸⁸ i są traktowane jako dowody cierpienia utrwalonego w materii⁸⁹. To one stają się nośnikami nie tylko wiedzy, ale również emocji. Bo jak należy określić przedmioty, odkrywane zabytki archeologiczne, z których część stanie się muzealiami? Część jest dowodami zbrodni – jakie jest ich miejsce w przyszłym upamiętnieniu?

Dzięki potencjałowi badań archeologicznych w miejscach pamięci przynajmniej w części możliwe jest ukazanie przeszłości terenu w wielowątkowy sposób, daleki od sloganowego stwierdzenia „tu był obóz”. Z pewnością badania nie

mogą być zredukowane w tym wymiarze do dostarczenia „materiałów”. Niemniej proces rozpoznania archeologicznego terenu poobozowych jest dopiero wstępem do zbudowania świadomości miejsca. Wśród tematów związanych z KL Płaszów narosło wiele konfliktów i nieporozumień. Podnoszona jest niekonsekwencja w zabezpieczeniu terenu byłego obozu po wojnie, negowanie jego funkcji i znaczenia, chęć jego komercjalizacji. Na część pytań związanych z tymi zagadnieniami archeologia jest w stanie odpowiedzieć, na inne jednak nie. Niemniej wyniki badań były wielokrotnie publikowane i prezentowane. W ramach bieżącej działalności Muzeum archeolodzy aktywnie uczestniczyli w wydarzeniach popularyzujących historię II wojny światowej w Krakowie. Podczas badań zrealizowanych w 2018 roku przy wykopach badawczych ustawiono tablice, na których na bieżąco informowano o celu i zakresie badań. Główne grupy odbiorców stanowili byli więźniowie i ich rodziny, mieszkańcy Krakowa, edukatorzy i przewodnicy oraz osoby przyjezdne, w tym turyści, ale także osoby, które przypadkowo znalazły się na terenie poobozowym. Organizowane były oprowadzania po terenie byłego obozu, pokazy zabytków oraz prezentacje publikacji i materiałów dotyczących badań. W tym zakresie program rozpoznania archeologicznego spełnił jeszcze jedną nieoczekiwaną funkcję. W toku publicznej debaty nad upamiętnieniem badania archeologiczne stały się ważnym tematem, który pozwolił przynajmniej w części na popularyzację wiedzy o przeszłości tego miejsca.

⁸⁸ Por. sposób kompozycji albumów poświęconych badaniom archeologicznym w: Grzegorzycy Andrzej, Kozicki Wawrzyniec: *Spichlerz. Przestrzeń tragedii. Katalog wystawy* (= *The Ganary. The Place of Tragedy. Exhibition Catalogue*). Chełmno nad Nerem 2017; *Wydobyte z popiołów* (= *Recovered from the Ashes*). Red. Tomasz Kranz. Lublin 2018 i opracowania wieloźródłowe: Ziółkowska Anna: *Żabikowo. Archeologia miejsca pamięci*. Żabikowo 2008; w przypadku badan na terenie KL Płaszów w: Karski Kamil: *KL Płaszów. Archeologia...*

⁸⁹ Pollock Susan: *The subject of suffering*. „American Anthropologist” 2016, Vol. 118, Issue 4, pp. 726–741; Pollock Susan, Bernbeck Reinhard: *The Limits of Experience: Suffering, Nazi Forced Labor Camps, and Archaeology*. „Archeological Papers of the American Anthropological Association” 2016, Vol. 27, Issue 1, pp. 22–39.

Ponad 75 lat od zakończenia wojny odchodzą jej ostatni bezpośredni świadkowie. Zmiany i redefinicji wymaga sposób formowania i przekazywania wiedzy o historii II wojny światowej, zwłaszcza Holokaustu i ludobójstwa. Bezpośredni kontakt ze świadkiem historii zostaje stopniowo zastąpiony przez inne środki przekazu. To sprawia, że potrzeba zarówno badania czasów wojny, jak i konieczność edukacji o nich są silniejsze niż kiedykolwiek wcześniej, być może konieczna jest również ich intensyfikacja i zbudowanie doświadczenia wielopłaszczyznowego i niemartyrologizującego ponownie. Historia mówiona bezpośrednio przez ludzi zostaje częściowo zastąpiona przez ich wspomnienia ukazywane wraz z artefaktami – rzeczami, również tymi odkrytymi podczas badań archeologicznych. Jaka jest funkcja tych przedmiotów, jaka nadawana im jest wartość dowodowa i kulturowa? Czy rzeczy te są ważne dlatego, że broszka była kiedyś własnością więźniarki? Była przemycona, ukrywana, zagubiona, wdeptana w ziemię, a następnie na nowo odkryta podczas badań archeologicznych? Z pewnością była czyjaś własnością i już nigdy nie zostanie przypięta do ubrania noszonego przez człowieka, odkryty grzebień nie rozczesze już niczyich włosów, a klucze nie otworzą żadnych drzwi...

Bibliografia

Akty Prawne

- Dz.U. 2015, poz. 1789, *Rozporządzenie Ministra Kultury i Dziedzictwa Narodowego z dnia 14 października 2015 r. w sprawie prowadzenia prac konserwatorskich, prac restauratorskich, robót budowlanych, badań konserwatorskich, badań architektonicznych i innych działań przy zabytku wpisanym do rejestru zabytków oraz badań archeologicznych i poszukiwań zabytków*
- Dz.U. 2017, poz. 1265, *Rozporządzenie Ministra Kultury i Dziedzictwa Narodowego z dnia 22 czerwca 2017 r. w sprawie prowadzenia prac konserwatorskich, prac restauratorskich i badań konserwatorskich przy zabytku wpisanym do rejestru zabytków albo na Listę Skarbów Dziedzictwa oraz robót budowlanych, badań architektonicznych i innych działań przy zabytku wpisanym do rejestru zabytków, a także badań archeologicznych i poszukiwań zabytków*
- Dz.U. 2018, poz. 1609, *Rozporządzenie Ministra Kultury i Dziedzictwa Narodowego z dnia 2 sierpnia 2018 r. w sprawie prowadzenia prac konserwatorskich, prac restauratorskich i badań konserwatorskich przy zabytku wpisanym do rejestru zabytków albo na Listę Skarbów Dziedzictwa oraz robót budowlanych, badań architektonicznych i innych działań przy zabytku wpisanym do rejestru zabytków, a także badań archeologicznych i poszukiwań zabytków*
- „Dziennik Urzędowy Województwa Małopolskiego” 2010, nr 283, poz. 1887, *Porozumienie z dnia 11 maja 2010 r. zawarte pomiędzy Wojewodą Małopolskim a Prezydentem Miasta Krakowa w sprawie powierzenia pro-*

wadzenia niektórych spraw z zakresu właściwości Małopolskiego Wojewódzkiego Konserwatora Zabytków

Źródła archiwalne

Archiwum Instytutu Pamięci Narodowej

- Zbiór relacji i opracowań: sygn. IPN Kr 1/2253, relacja Władysława Babka
Materiały wizualne: sygn. 1/28/I/21; sygn. IPN Kr/11591; sygn. IPN Kr-2-15-4-43; sygn. NTN 40, zał. 4

Archiwum Narodowe w Krakowie

- ANK, Urząd Miasta Krakowa, sygn. 29/2386/0/-/78, *Kraków. Ulica Helmana. Osiedle Wielicka – Helmana. Projekt osiedla. Rysunki projektowe oraz uzgodnienia i zatwierdzenia projektowe*

Archiwum Żydowskiego Instytutu Historycznego

- Zbiór relacji i opracowań: sygn. 301/241, relacja Joanny Ringel; sygn. 301/1349, relacja Jakuba Stendiga; sygn. 301/1350, relacja Jakuba Stendiga; sygn. 301/1354, relacja Jakuba Stendiga; sygn. 301/1415, relacja Henryka Wohlfeilera; sygn. 301/1595, relacja Henryka Wohlfeilera; sygn. 301/1729, relacja Jakuba Stendiga; sygn. 301/1792, relacja Jakuba Stendiga; sygn. 301/3428, relacja Heleny Birnfeld; sygn. 301/4586, relacja Jakuba Stendiga; sygn. 301/4740, relacja Jakuba Stendiga; sygn. 303/XX/558, relacja Jakuba Stendiga

Instytut Pamięci Męczenników i Bohaterów Holokaustu Jad wa-Szem

- Zbiór relacji i opracowań: sygn. O.33/9065, relacja Jakuba Stendiga; sygn. O.62/215, relacja Jakuba Stendiga; sygn. O.77/87, relacja Jakuba Stendiga

National Archives and Records Administration

- Materiały wizualne: sygn. RG373/TU GX 984/NARA, fot. nr 36; sygn. RG373/TM 3 Poland/NARA, fot. nr 35

Niemieckie Archiwum Związkowe (Bundesarchiv)

- Materiały wizualne: sygn. NS-4/FL-165

Materiały i opracowania niepublikowane drukiem

- „Standardy prowadzenia badań archeologicznych Cz. 1. Badania nieinwazyjne lądowe”. Oprac. Agnieszka Oniszczyk, Zbigniew Misiuk, Agnieszka Makowska, Jakub Wrzosek, Magdalena Sekuła. Warszawa 2019

Opracowania

- Bau Józef: *Czas zbyszczeszczczenia. Wspomnienia z czasów drugiej wojny światowej*. Kraków 2006
Bem Marek, Mazurek Wojciech: *Sobibór. Badania archeologiczne prowadzone na terenie po byłym niemieckim ośrodku zagłady w Sobiborze w latach 2000–2011*. Warszawa–Włodawa 2012

- Bernbeck Reinhard: *An Emerging Archaeology of the Nazi Era*. „Annual Review of Anthropology” 2018, Vol. 47, pp. 361–367
- Bieberstein Aleksander: *Zagłada Żydów w Krakowie*. Kraków 1985
- Cajzer Elżbieta: *Archeologia zbrodni*. „Zagłada Żydów. Studia i Materiały” 2016, t. 12, s. 720–727
- Cajzer Elżbieta: *Archeologia miejsc pamięci*. W: *Archeologia w miejscach pamięci. Prace archeologiczne a nielegalne poszukiwania. Przestępczość wobec dziedzictwa archeologicznego oraz martyrologicznego*. Red. Katarzyna Krawczyk. Sztutowo 2019, s. 187–194
- Carr Gilly: *The small things of life and death: An exploration of value and meaning in the material culture of Nazi camps*. „International Journal of Historical Archaeology” 2018, Vol. 22, Issue 3, pp. 531–552
- Gilead Isaac, Gilead Haimi, Mazurek Wojciech: *Excavating Nazi Extermination Centers*. „Present Past” 2009, Vol. 1, pp. 10–39
- González-Ruibal Alfredo: *Making Things Public: Archaeologies of the Spanish Civil War*. „Public Archaeology” 2007, Vol. 4, pp. 203–226
- González-Ruibal Alfredo: *Archaeology of the Contemporary Past*. In: *Encyclopedia of Global Archaeology*. Ed. Claire Smith. New York 2014, pp. 1683–1694
- González-Ruibal Alfredo, González Pablo Alonso, Criado-Boado Felipe: *Against reactionary populism: towards a new public archaeology*. „Antiquity” 2018, Vol. 92, pp. 507–515
- Grzegorzczak Andrzej, Kozicki Wawrzyniec: *Spichlerz. Przestrzeń tragedii. Katalog wystawy (= The Ganary. The Place of Tragedy. Exhibition Catalogue)*. Chełmno nad Nerem 2017
- Jasiński Marek: *Predicting the Past – Materiality of Nazi and Post-Nazi Camps: A Norwegian Perspective*. „Journal of Historical Archaeology” 2018, Vol. 22, pp. 639–661
- Kajda Kornelia: *Mam już dość prostej martyrologii. W stronę humanistyki afirmatywnej*. „Biografia Archeologii” 2016, nr 2, s. 4–11
- Karski Kamil: *KL Płaszów. Archeologia miejsca pamięci (= KL Płaszów. The archaeology of memorial site)*. Kraków 2019
- Karski Kamil, Różycki Sebastian, Schwarz Aleksander: *Memories of Recent Past. Objectives and Results of Non-invasive Archeological Research Project at KL Płaszów Memorial Site*. „Analecta Archaeologica Ressoviensia” 2017, Vol. 12, s. 221–246
- Karski Kamil, Śmietana Marta: *Badania archeologiczne jako sposób odkrywania autentyczności Miejsca Pamięci KL Płaszów*. W: *Materialne pozostałości konfliktów i zbrodni XX wieku w świetle najnowszych badań archeologicznych*. Red. Hanna Mik, Wirginia Węglińska. Gdańsk 2019, s. 103–121
- Karski Kamil, Śmietana Marta: *Uwagi i refleksje na marginesie badań archeologicznych na terenie obozu pracy przymusowej i koncentracyjnego Płaszów w Krakowie*. W: *Archeologia w miejscach pamięci. Prace archeologiczne a nielegalne poszukiwania. Przestępczość wobec dziedzictwa archeologicznego oraz martyrologicznego*. Red. Katarzyna Krawczyk. Sztutowo 2019, s. 55–69
- Karski Kamil, Śmietana Marta: *Krajobraz miejsca pamięci. Terapeutyczna rola badań archeologicznych w procesie kształtowania praktyk pamięci na terenie KL Płaszów*. W: *Kultury i krajobrazy pamięci*. Red. Marek Dziewierski, Bożena Pactwa. Katowice 2020, s. 159–173
- Katyń, Miednoje, Charków – ziemia oskarża. *Z prac badawczych i ekshumacyjnych prowadzonych w 1994 roku na cmentarzach oficerów polskich zamordowanych na Wschodzie*. Red. nauk. Andrzej Kola, Andrzej Przewoźnik. Warszawa 1996
- Kola Andrzej: *Bełżec. The Nazi Camp for Jews in the Light of Archaeological Sources. Excavations 1997–1999*. Warsaw–Washington 2000
- Kola Andrzej: *Archeologia zbrodni. Oficerowie polscy na cmentarzu ofiar NKWD w Charkowie*. Toruń 2005
- Kola Andrzej: *Archeologia cmentarzy katyńskich w Charkowie (Piatichki) i Kijowie (Bykownia)*. W: *Archeologia współczesności. Pierwszy Kongres Archeologii Polskiej, t. 1*. Red. Anna Izabela Zalewska. Warszawa 2016, s. 65–90
- Kotarba Ryszard: *Niemiecki obóz w Płaszowie (1942–1945)*. Warszawa–Kraków 2009
- Kuryłowicz Anna, Kozia Marzena, Kozioł Krystian: *Interaktywna mapa obozu koncentracyjnego KL Płaszów w aplikacji ArcGIS Story Map*. „Rocznik Geomatyki” 2017, t. 15, z. 3, s. 313–333
- Ławrynowicz Olgierd, Żelazko Joanna: *Badania śladów represji totalitarnych*. W: *Archeologia totalitaryzmu. Ślady represji 1939–1956*. Red. Olgierd Ławrynowicz, Joanna Żelazko. Łódź 2015, s. 9–19
- Macdonald Sharon: *Unsettling memories: Intervention and controversy over difficult public heritage*. In: *Heritage and Identity: Engagement and demission in the contemporary world*. Ed. Marta Anico, Elsa Peralta. London–New York 2009, pp. 96–104
- Marciniak Arkadiusz: *Archeologia współczesności jako formuła archeologii we współczesności*. W: *Materialne pozostałości konfliktów i zbrodni XX wieku w świetle najnowszych badań archeologicznych*. Red. Hanna Mik, Wirginia Węglińska. Gdańsk 2019, s. 17–31
- Morsch Günter: *Die Bedeutung der Archäologie für die historische Forschung, für Ausstellungen, Pädagogische Vermittlung und Neugestaltung in der NS-Gedenkstätten*. In: *NS-Lagerstandorte. Erforschen – Bewahren – Vermitteln. Archäologie und Gedächtnis*. Hrsg. Thomas Kersting et al. Petersberg 2016, S. 17–29
- Moshenska Gabriel: *The Archaeology of the Second World War. Uncovering Britain's Wartime Heritage*. Barnsley 2013
- Moshenska Gabriel, Myers Adrian: *An Introduction to Archaeology of Internment*. In: *The Archaeology of Internment*. Ed. Gabriel Moshenska, Adrian Myers. New York–Dordrecht–Heidelberg–London 2011, pp. 1–19

- Müller Anne-Kathrin: *A tough choice? Suggestions for dealing with finds from the contemporary past*. „Historische Archäologie” 2017, Bd. 1, S. 1–14
- Müller-Madej Stella: *Oczami dziecka. Wspomnienia z dzieciństwa w getcie i obozach koncentracyjnych*. Kraków 1991
- Nelken Halina: *Pamiętnik z getta w Krakowie*. Toronto 1987
- Owsianowska Sabina, Banaszkiwicz Magdalena: *Trudne dziedzictwo a turystyka. O dysonansie dziedzictwa kulturowego*. „Turystyka Kulturowa” 2015, nr 11, s. 6–24
- Offen Bernard: *My Hometown Concentration Camp. A Survivor's Account of Life in the Krakow Ghetto and Plaszow Concentration Camp*. Portland 2008
- Pawlicka-Nowak Łucja: Badania archeologiczne na terenie dawnego ośrodka zagłady w Chełmnie nad Nerem. W: *Mówią świadkowie Chełmna*. Red. Łucja Pawlicka-Nowak. Konin–Łódź 2004, s. 42–67
- Pawlicka-Nowak Łucja: Badania archeologiczne na terenie byłego niemieckiego ośrodka zagłady w Chełmnie nad Nerem. W: *Archeologia totalitaryzmu. Ślady represji 1939–1956*. Red. Olgierd Ławrynowicz, Joanna Żelazko. Łódź 2015, s. 135–168
- Pijanowski Lech: *Garść polskiej ziemi*. „Kino” 1968, nr 6, s. 22–24
- Pollock Susan: *The subject of suffering*. „American Anthropologist” 2016, Vol. 118, Issue 4, pp. 726–741
- Pollock Susan, Bernbeck Reinhard: *The Limits of Experience: Suffering, Nazi Forced Labor Camps, and Archaeology*. „Archeological Papers of the American Anthropological Association” 2016, Vol. 27, Issue 1, pp. 22–39
- Proces ludobójcy Amona Leopolda Goetha przed Najwyższym Trybunałem Narodowym*. Oprac. Stanisław Kosiński, Tadeusz Cyprian, Mieczysław Siewierski. Warszawa–Łódź–Kraków 1947
- Różycki Sebastian, Kopówka Edward, Zalewska Natalia: *Obóz Zagłady Treblinka II*. Warszawa–Treblinka 2019
- Sabaciński Marcin: Zasady prowadzenia badań archeologicznych określone w przepisach ochrony zabytków. W: *Prawo ochrony zabytków*. Red. Kamil Zeidler. Warszawa 2014, s. 334–342
- Saunders Nicolas J.: Introduction. Engaging the materialities of 20th and 21st century conflict. In: *Beyond the dead horizon: Studies in modern conflict archaeology*. Ed. Nicolas J. Saunders. Oxford 2012, pp. X–XIV
- Schofield John: *Combat Archaeology. Material Culture and Modern Conflict*. Duckworth–London 2005
- Schute Ivar: *Collecting Artifacts on Holocaust Sites: A Critical review of Archaeological Research in Ybenher, Westerbork, and Sobibor*. „International Journal of Historical Archaeology” 2018, Vol. 22, pp. 593–613
- Sturdy Colls Caroline: *Holocaust archaeology: Archaeological approaches to landscapes of Nazi genocide and persecution*. „Journal of Conflict Archaeology” 2012, Vol. 7, Issue 2, pp. 71–105
- Sturdy Colls Caroline: *Holocaust Archaeologies. Approaches and Future Directions*. New York 2015
- Symonds James: *Difficult Pasts and Haunted Presents: Contemporary Archaeology and Conflict in an Age of Global Uncertainty*. „Acta Universitatis Lodzianis. Folia Archaeologica” 2019, Vol. 34, s. 5–21
- Szczepanska Ania: *Archeologia d'Andrzej Brzozowski. „Les cahiers Irice”* 2011, Vol. 7, pp. 35–46
- Szwagrzyk Krzysztof: Poszukiwanie nieznanych miejsc pochówku ofiar terroru komunistycznego 1944–1956. Projekt badawczy IPN. W: *Archeologia totalitaryzmu. Ślady represji 1939–1956*. Red. Olgierd Ławrynowicz, Joanna Żelazko. Łódź 2015, s. 329–348
- Śmietana Marta, Karski Kamil: *Muzeum-archiwum pamięci. Uwagi na temat roli materiałów archeologicznych w muzeach-miejscach pamięci na przykładzie KL Plaszow*. „Folia Praehistorica Posnaniensis” 2020, t. 24, s. 287–306
- Theune Claudia: *Archäologische Fundmassen und Massenfunde aus ehemaligen Konzentrationslagern*. „Fundberichte aus Österreich” 2015, Tagungsband 2, S. 37–42
- Theune Claudia: *Archäologie an Tatorten des 20. Jahrhunderts*. Darmstadt 2016
- Theune Claudia: *A Shadow of War. Archaeological approaches to uncovering the darker sides of conflict from the 20th century*. Leiden 2018
- Wilner Jakub: *Moja droga do Mauthausen*. Lublin 1965
- Wiśniewski Mariusz: *Selekcja zabytków „masowych” w badaniach archeologicznych – założenia i uwagi konserwatorskie do zagadnienia (= Selection of mass finds in archaeological research – assumptions and heritage inspector's comments on the topic)*. „Ochrona Zabytków” 2017, nr 2, s. 155–174
- Wroniecki Piotr: Badania geofizyczne na wybranych stanowiskach w rejonie Rawki i Bzury. W: *Archeologiczne przywracanie pamięci o Wielkiej Wojnie w rejonie Rawki i Bzury (1914–1915)*. Red. Anna Izabela Zalewska. Warszawa 2019, s. 197–212
- Wydobyte z popiołów (= Recovered from the Ashes)*. Red. Tomasz Kranz. Lublin 2018
- Zalewska Anna Izabela: *Prospoleczna, partycypacyjna i „wspólnotowa” archeologia bliskiej przeszłości*. „Studia Humanistyczne AGH” 2014, nr 2, s. 19–38
- Zalewska Anna Izabela: Archeologia czasów współczesnych w Polsce. Tu i teraz. W: *Archeologia współczesności*. Pierwszy Kongres Archeologii Polskiej, t. 1. Red. Anna Izabela Zalewska. Warszawa 2016, s. 21–39
- Zeidler Kamil, Trzciniński Maciej: *Wykład prawa dla archeologów*. Warszawa 2009
- Ziółkowska Anna: *Żabikowo. Archeologia miejsca pamięci*. Żabikowo 2008
- Zlot Wiesława: Muzealia pozyskane z terenu byłego obozu zagłady w Sobiborze – ochrona zabytków archeologicznych. W: *Archeologia w miejscach pamięci. Prace archeologiczne a nielegalne poszukiwania. Przestępczość wobec dziedzictwa archeologicznego oraz martyrologicznego*. Red. Katarzyna Krawczyk. Sztutowo 2019, s. 73–83

Artykuły prasowe

Mach Elżbieta: *Filmowałem ucieczkę Niemców*. „Przekrój” 1970, nr 5, s. 4–5

Źródła internetowe

Archeologia [online]. Filmpolski.pl – internetowa baza filmu polskiego [dostęp 24 marca 2020]. Dostępny w internecie: <http://www.filmpolski.pl/fp/index.php?film=42725>

MSIP [Miejski System Informacji Przestrzennej] *Kraków* [online]. [dostęp 2 kwietnia 2020]. Dostępny w internecie: <https://msip.krakow.pl/>

Filmy

Archeologia, reż. Andrzej Brzozowski, 1967

Lista Schindlera, reż. Steven Spielberg, 1993