

KRZYSZTOFORY

Zeszyty Naukowe Muzeum Historycznego Miasta Krakowa

38



Muzeum Krakowa

Kraków 2020

Recenzenci zeszytu 38 / Reviewers of Volume 38:

Eugeniusz Duda (Muzeum Krakowa), Marta Duch-Dyngosz (Uniwersytet Jagielloński), Edyta Gawron (Uniwersytet Jagielloński), Katarzyna Jagodzińska (Uniwersytet Jagielloński), Dawid Kobiałka (Polska Akademia Nauk), Beata Konopska (Uniwersytet Marii Curie-Skłodowskiej), Ryszard Kotarba (Instytut Pamięci Narodowej), Tomasz Kranz (Państwowe Muzeum na Majdanku), Bogusław Krasnowolski (Uniwersytet Papieski Jana Pawła II w Krakowie), Olgierd Ławrynowicz (Uniwersytet Łódzki), Beata Nessel-Łukasik (Muzeum Józefa Piłsudskiego w Sulejówku), Janusz Marszałec (Muzeum Gdańska), Grzegorz Nieć (Uniwersytet Pedagogiczny w Krakowie), Zdzisław Noga (Uniwersytet Pedagogiczny w Krakowie), Marcin Owiński (Muzeum Stutthof w Sztutowie), Martyna Grądzka-Rejak (Instytut Pamięci Narodowej), Jacek Salwiński (Muzeum Krakowa), Roma Sendyka (Uniwersytet Jagielloński), Piotr Trojański (Uniwersytet Pedagogiczny w Krakowie), Anna Ziębińska-Witek (Uniwersytet Marii Curie-Skłodowskiej), Anna Zalewska (Uniwersytet Marii Curie-Skłodowskiej), Anna Zapalec (Uniwersytet Pedagogiczny w Krakowie), Barbara Zbroja (Archiwum Narodowe w Krakowie)

Redaktor prowadzący / Commissioning editor: Anna Biedrzycka

Tłumaczenie: na język angielski / Translation into English: Maria Piechaczek-Borkowska; tłumaczenie z języka niemieckiego artykułu Jörga Skriebeleita / Translation of Jörg Skriebeleit's paper from the German: SIGILLUM

Projekt graficzny / Graphic Design: Monika Wojtaszek-Dziadusz

Ilustracje / Illustrations: Archiwum Narodowe w Krakowie (ANK), District Six Museum, KZ-Gedenkstätte Flossenbürg, Muzeum Krakowa (MK), National Archives and Records Administration (NARA), Państwowe Muzeum Auschwitz-Birkenau (PMA-B), parikiaki.com, United States Holocaust Memorial Museum (USHMM), Vanderbilt University, Weeksville Heritage Center, Wikimedia, Żydowski Instytut Historyczny im. Emanuela Ringelbluma (ŻIH) archiwum prywatne / private archives Jana Rzeźnika
oraz / and Katarzyna Bednarczyk, Elżbieta Cajzer, Marcin Ingot, Andrzej Janikowski, Wojciech Jodłowski, Tomasz Kalarus, Kamil Karski, Przemysław Kozera, Paweł Kubisztal, Robert Kulig, Agata Łopatkiewicz, Igor Pieńkos, Sebastian Różycki

ISSN 0137-3129

© Muzeum Krakowa & Muzeum – Miejsce Pamięci KL Płaszow w Krakowie. Niemiecki nazistowski obóz pracy i obóz koncentracyjny (1942–1945) (w organizacji), Kraków, 2020

Wydawca / Publisher:

Muzeum Krakowa we współpracy z Muzeum – Miejscem Pamięci KL Płaszow
Rynek Główny 35, 31-011 Kraków
www.muzeumkrakowa.pl

www.muzeumkrakowa.pl/krzysztofony-zeszyty-naukowe

Pierwotną wersją czasopisma jest wersja papierowa / The periodical originally comes out in paper

Printed in Poland

Nakład: 500 egz. / An edition of 500 copies

Skład / Typesetting: Jacek Łucki

Druk / Drukarnia Leyko sp. z o.o.

Redaktor / Editor:

Michał Niezabitowski

współpraca przy zeszytcie 38 / collaboration on volume 38:

Monika Bednarek

Rada Naukowa / Scientific Council

Zdzisław Noga – przewodniczący / President (Uniwersytet Pedagogiczny w Krakowie), Antoni Bartosz (Muzeum Etnograficzne w Krakowie), Jacek Chrobaczyński (Uniwersytet Pedagogiczny w Krakowie), Péter Farbaky (Budapesti Történeti Múzeum, Węgry), Jacek Gądecki (Akademia Górniczo-Hutnicza w Krakowie), Jacek Górski (Muzeum Archeologiczne w Krakowie), Dariusz Kosiński (Uniwersytet Jagielloński), Piotr Krasny (Uniwersytet Jagielloński), Anna Niedźwiedz (Uniwersytet Jagielloński), Jacek Purchla (Uniwersytet Ekonomiczny w Krakowie; Międzynarodowe Centrum Kultury w Krakowie), Volker Rodekamp (Stadtgeschichtliches Museum Leipzig, RFN)

Komitet Redakcyjny / Editorial Committee

Marcin Baran, Monika Bednarek, Anna Biedrzycka, Ewa Gaczoł, Piotr Hapanowicz, Zdzisław Noga, Waław Passowicz, Jacek Salwiński, Joanna Strzyżewska, Andrzej Szoka, Maria Zientara, Jacek Zinkiewicz – sekretarz / secretary

Scenariusz upamiętnienia na terenie miejsca pamięci KL Plaszow – prezentacja założeń

Informacje o autorce: historyk, kustosz, pełnomocnik dyrektora ds. zarządzania, Muzeum – Miejsce Pamięci KL Plaszow w Krakowie. Niemiecki nazistowski obóz pracy i obóz koncentracyjny (1942–1945) (w organizacji), <https://orcid.org/0000-0002-7916-2162>

Information about the author: historian, curator, the Director's plenipotentiary for management, Museum – Memorial Site of KL Plaszow in Kraków. German Nazi Labour and Concentration Camp (1942–1945) (in organization), <https://orcid.org/0000-0002-7916-2162>

Abstrakt: W artykule zaprezentowano koncepcję upamiętnienia terenu byłego niemieckiego nazistowskiego obozu koncentracyjnego Plaszow w Krakowie. Przedstawiono historię powstania projektu architektonicznego autorstwa Grupy Projektowej Proxima sp. z o.o. oraz przyczyny jego późniejszej modyfikacji. Zrekapitulowano główne założenia nowego scenariusza upamiętnienia, powstałego w 2018 roku w Muzeum Historycznym Miasta Krakowa (obecnie Muzeum Krakowa). W scenariuszu wymieniono i opisano poszczególne elementy składowe upamiętnienia: teren poobozowy wraz z relikwiami cmentarzy żydowskich i miejscami straceń oraz masowych grobów, objęty ochroną konserwatorską Szary Dom, budynek administracyjny cmentarza gminy żydowskiej, w czasie wojny służący administracji obozu, Memoriał – główny budynek wystawowy, oraz Centrum Edukacyjne. Artykuł zawiera także podstawowe dane na temat założeń wystaw stałych w Memoriale i Szarym Domu oraz koncepcji pomnika dźwiękowego KL Plaszow. Prezentacja założeń upamiętnienia na terenie KL Plaszow ma charakter przede wszystkim informacyjny, służy upowszechnieniu wiedzy na temat KL Plaszow i pamięci o ofiarach obozu.

The Script for the Commemoration at the KL Plaszow Memorial Site – Presentation of Project Assumptions

Abstract: The paper discusses the concept behind the commemoration of the area of the former Nazi German

concentration camp Plaszow in Kraków. It presents the process of creating the architectural design by the company Grupa Projektowa Proxima sp. z o.o., and the reasons for its later modification. The author summarizes the main assumptions of the new script for the commemoration which was prepared in 2018 at the Historical Museum of the City of Kraków (presently renamed the Museum of Kraków). The script contains the descriptions of all the elements of the commemoration complex, i.e. the post-camp area including the relics of Jewish cemeteries, execution sites and mass graves; the Grey House (a building protected by conservation area policy); the administration building of the cemetery established by the Jewish Community which was used as the administration building of the camp during the war; the Memorial Building – the main exhibition building, and the Education Centre. The paper also contains key information about the assumptions of the permanent exhibitions at the Memorial House and the Grey House, as well as the concept of the KL Plaszow Sound Monument. The character of the presentation of project assumptions of the commemoration at KL Plaszow is mainly informative, and its purpose is to spread awareness of KL Plaszow and keep the memory of the victims alive.

Słowa kluczowe: obóz koncentracyjny, KL Plaszow, muzeum, miejsce pamięci, Zagłada, upamiętnienie, teren poobozowy

Keywords: concentration camp, KL Plaszow, museum, memorial site, Holocaust, commemoration, post-camp area

Znikły tedy w Plaszowie potężne groby masowe, ale pozostały opodal leżące miejsca spalania, pozostały popioły i prochy ofiar bestialskiego morderstwa (...). Na te miejsca stracenia długo potem – jeśli warunki na to pozwolą – pielgrzymować będą przynależni i krewni rodzin, by w cichej zadumie oddać hołd Najlepszym i Najdroższym, straconym niewinnie przez zwyrodniałą dzicz hitlerowską. Godziło by się, by wspólnym wysiłkiem Żydów i Polaków miejsca te uporządkowano, zatrawiono, ogrodzono i nadano charakter miejsca

wiecznego odpoczynku przez postawienie tablicy lub pomnika zbiorowego¹.

Krakowianin Jakub Stendig, inżynier budownictwa, osoba zaangażowana w ratowanie żydowskich zabytków w Krakowie, były więzień obozu koncentracyjnego Płaszów, napisał te słowa w 1945 roku, dając wyraz potrzebie pamięci i prosząc o ochronę tego miejsca przed powtórny zbezczeszczeniem. Prośba ta została spełniona dotychczas jedynie częściowo. Niemal natychmiast po zakończeniu II wojny światowej pojawiły się idee upamiętnienia ofiar KL Płaszów w Krakowie. Wychodziły one przede wszystkim ze środowiska byłych więźniów i członków Gminy Wyznaniowej Żydowskiej w Krakowie. Dzięki nim powstały pierwsze formy upamiętnienia, przetrwała pamięć o KL Płaszów, a teren poobozowy nie został w całości zabudowany². Miejsce to było i jest odwiedzane przez krewnych ofiar i przez osoby, którym droga jest pamięć o jego przeszłości. Jednak w miarę odchodzenia bezpośrednich świadków wydarzeń rośnie waga samego terenu poobozowego i jego potencjał przekazywania pamięci. Rośnie także świadomość faktu, że ta historia i świadectwo są ważne dla Krakowa, a obejmując jego dawnych, obecnych i przyszłych mieszkańców, jest swego rodzaju papierkiem lakmusowym społecznej otwartości i tolerancji oraz szacunku do wspólnej, często trudnej przeszłości.

Obóz płaszowski został założony w październiku 1942 roku na polecenie szefa SS i policji w dystrykcie krakowskim, Juliana Schernerera, jako obóz pracy przymusowej (niem. *Zwangsarbeitslager* – ZAL) dla krakowskich Żydów. Przy jego budowie pracowali żydowscy robotnicy wyznaczeni przez urząd pracy w krakowskim getcie. Obóz założono na terenie cmentarzy żydowskich – starszego cmentarza gminy żydowskiej w Podgórzu oraz nowego cmentarza gminy żydowskiej w Krakowie³. Następnie obóz poszerzono o tereny na lewo od ulicy Abrahama, na których znajdowały się m.in. szańce ziemne (FS-21 i FS-22) austriackiej twierdzy Kraków. Mieszkańców domów znajdujących się na terenie zajętych przez obóz i w jego okolicy wysiedlono. Część budynków zburzono, a w pozostałych zamieszkali oficerowie SS, członkowie załogi obozu. Willa Pod Skałą

przy obecnej ulicy Heltmana została zajęta przez komendanta obozu, Amona Götha.

Po likwidacji krakowskiego getta 13–14 marca 1943 roku do obozu przesiedlono pozostałych przy życiu mieszkańców getta, około 8 tys. osób. Starszych, chorych, niezdolnych do pracy rozstrzeliwano na terenie obozu, a ciała składano w masowym grobie na terenie cmentarza gminy podgórskiej. Od lutego 1943 roku komendantem obozu pracy, potem koncentracyjnego był Amon Göth, a okres funkcjonowania obozu pracy przymusowej był czasem bezprawia, niepewności i wyniszczającej pracy przy rozbudowie infrastruktury obozowej. Ten stan utrzymywał się do początku 1944 roku, kiedy to ZAL Płaszów został obozem koncentracyjnym (niem. *Konzentrationslager* – KL), a od wiosny tego roku pełnił także funkcję obozu tranzytowego. Przywożono tu transporty Żydów z obozów pracy w dystryktach krakowskim, radomskim, lubelskim, w tym z obozu na Majdanku, likwidowanych wobec zbliżania się frontu wschodniego. W czasie akcji deportacyjnej Żydów z Węgier do KL Auschwitz w 1944 roku część transportów czasowo zatrzymywano w KL Płaszów⁴. Obóz funkcjonował do połowy stycznia 1945 roku. Przez cały okres więziono w nim w sumie około 30–35 tys. osób, a na jego terenie znajdują się szczątki około 5–6 tys. osób⁵. Z pierwotnych 80 ha terenu KL Płaszów ochronie konserwatorskiej podlega obecnie 37 ha. Pozostały obszar, obejmujący głównie część zajmowaną przez administrację i załogę obozu, został zabudowany po wojnie. Na zachowanym terenie znajdują się dwa cmentarze żydowskie, z ruinami hali przedpogrzebowej nowego cmentarza gminy krakowskiej, miejsca straceń i masowe groby ofiar egzekucji wykonywanych w obozie (jedno na terenie cmentarza gminy żydowskiej w Podgórzu, tzw. bagier, oraz dwa na terenie szańców ziemnych twierdzy Kraków: FS-21 z pomnikowym krzyżem i FS-22 z pomnikiem Ofiar Faszyzmu autorstwa Witolda Cęckiewicza)⁶. Ponadto zachowały się czytelne w krajobrazie niwelacje terenu, podmurówki baraków i inne elementy infrastruktury, a także drogi obozowe. W prawie niezmienionym kształcie pozostał także Szary Dom⁷ oraz kilka przedwojennych domów,

¹ Stendig Jakub: *Płaszów. Ostatnia stacja krakowskiego żydostwa*. Przyg. do druku Monika Bednarek. Kraków 2020, s. 295.

² Na temat powojennych działań na rzecz upamiętnienia zob. Kocik Katarzyna: *Płaszów – próby upamiętnienia (1954–2007)*. W: *Płaszów – odkrywanie*. Kraków 1916, s. 97–143.

³ Na temat historii cmentarzy żydowskich w Podgórzu zob. KarSKI Kamil, Schwarz Aleksander: *Cmentarze żydowskie w Podgórzu. Zarys problematyki badań*, w niniejszym tomie.

⁴ W 2000 r. na terenie obozu postawiono tablicę upamiętniającą Żydówkę węgierską, które były więzione w obozie i w sierpniu 1944 r. przetransportowane do KL Auschwitz, gdzie zginęły.

⁵ Na temat historii KL Płaszów zob. Kotarba Ryszard: *Niemiecki obóz w Płaszowie 1942–1945*. Warszawa–Kraków 2009.

⁶ Miejsce, w którym dokonywano pierwszych egzekucji w obozie, więźniowie nazywali bagrem, od pogłębiarki, której używano do wykopania dołów – mogił. H-górka (Hujowa Górka) to w gwarze

obozowej określenie drugiego miejsca egzekucji, zlokalizowanego na terenie szańca FS-21, wywiedzione od nazwiska jednego z funkcjonariuszy obozowych, Alberta Hujera. Kolejne miejsce egzekucji, na terenie szańca FS-22, więźniowie określali mianem Cipowego Dołka (C-dołka). Na terenie H-górki egzekucje odbywały się od września 1943 do stycznia 1944 r. Po zapełnieniu fosy ciałami ofiar, od lutego 1944 roku egzekucji dokonywano na terenie szańca FS-22 – C-dołka. Ciała ofiar palono na stosie w pobliżu tego miejsca straceń. W sierpniu 1944 r. ekshumowano ciała z pierwszego i drugiego masowego grobu i spalono, aby zatrzeć ślady zbrodni.

⁷ Szary Dom znajduje się obecnie przy ul. Jerozolimskiej 3, powstał w 1934 r. na potrzeby administracji nowego cmentarza gminy żydowskiej w Krakowie; w czasie wojny służył administracji KL Płaszów, a w piwnicy budynku znajdował się areszt. Obecnie jest jedynym zachowanym historycznym obiektem murowanym, który ma wejść w skład upamiętnienia. Zob. Zbroja Barbara: *Hala*

w których w okresie funkcjonowania obozu mieszkali oficerowie SS, członkowie załogi obozu. Po wojnie na terenie obozu postawiono pomniki poświęcone zarówno ofiarom obozu, jak i wydarzeniom szerzej związanym z obecnym miejscem pamięci.

Od kilkudziesięciu lat toczy się w Krakowie debata na temat form i sposobu upamiętnienia byłego KL Płaszów i jego ofiar. W dyskusję tę włączyło się także Muzeum Historyczne Miasta Krakowa (obecnie Muzeum Krakowa), głównie przez działania wystawiennicze i edukacyjne. Tematem, wokół którego skoncentrowała się główna polemika, był projekt architektoniczny autorstwa Grupy Projektowej Proxima sp. z o.o., zwycięzcy konkursu na zagospodarowanie terenu po byłym KL Płaszów, ogłoszonego w 2006 roku przez krakowski oddział Stowarzyszenia Architektów Rzeczypospolitej Polskiej (SARP). Gmina Miejska Kraków (GMK) zleciła autorom zwycięskiej koncepcji opracowanie wielobranżowego projektu *Zagospodarowanie terenu byłego obozu Płaszów w Krakowie – pomnik męczeństwa*. Został on przygotowany w listopadzie 2008 roku przez Grupę Projektową Proxima sp. z o.o., a jego autorami byli inż. arch. Borysław Czarakczew i inż. arch. Sławomir Kogut⁸. Projekt obejmował teren wpisany do Rejestru Zabytków Nieruchomych Województwa Małopolskiego, ale bez Szarego Domu przy ulicy Jerozolimskiej i działek, do których wówczas GMK nie posiadała praw własności. Budynek Szarego Domu miał być włączony w całość upamiętnienia w przyszłości, jeśli taką wolę wyraziłaby Gmina Wyznaniowa Żydowska w Krakowie. Projektem nie została objęta także willa komendanta obozu, Amona Götha, znajdująca się w rękach prywatnych.

Autorzy zaproponowali budowę budynku muzealnego z funkcją recepcyjno-wystawienniczą, tzw. Memoriału, który ulokowali przy ulicach Swoszowickiej / Kamieńskiego, poza terenem byłego obozu. Tam także miało się znajdować główne wejście na teren miejsca pamięci. Z Memoriału w kierunku Szarego Domu, wzdłuż ulicy Abrahama, poprowadzono drewnianą kładkę będącą łącznikiem pomiędzy obiema lokalizacjami, a zarazem głównym miejscem poznawania historii terenu poobozowego. Zaplanowano także ucztylnienie placu apelowego przez wysypanie go jasnym kruszywem i ustawienie na nim pomnika w postaci betonowych steli. Położenie baraków

obozowych miało zostać zaznaczone kamiennymi obmurowaniami. Podobnie miały zostać oznaczone granice obu cmentarzy żydowskich. Projekt nie ingerował w istniejące na terenie poobozowym pomniki, natomiast przez wprowadzenie dodatkowych elementów, jak kładka piesza, umiejscowienie na terenie placu apelowego dużych steli, oznaczenie granic obozu wysokimi blokami-pylonami, zaakcentowanie obrysów baraków, tworzył typowe założenie pomnikowe, z dominantą na placu apelowym. Większość wymienionych elementów miała być dodatkowo podświetlona (pylony, kładka, stele nagrobne, pierwotnie również obrysy baraków).

Koncepcja wynikała z przekonania autorów projektu o konieczności wprowadzenia w pusty, pozornie nieczytelny teren poobozowy takich elementów architektonicznych, które pozwolą odwiedzającym na łatwiejsze odczytanie miejsca i jego historii. Projekt wzbudził jednak liczne kontrowersje. Jego krytycy zwracali uwagę na zbyt daleko idącą ingerencję w autentyczny teren poobozowy czy odwrócenie drogi zwiedzania przez wyznaczenie jej początku przy ulicy Swoszowickiej, a nie od strony ulicy Jerozolimskiej, gdzie znajdowała się główna brama obozowa. Mimo tych zastrzeżeń projekt GP Proxima został zaakceptowany i otrzymał wymagane prawem pozwolenia na budowę. Jednak nie podjęto ostatecznej decyzji o jego realizacji w proponowanym przez autorów kształcie. Nie wypracowano także projektu wykonawczego, niezbędnego do realizacji inwestycji. Gmina Miejska Kraków, opierając się na omawianym projekcie, zleciła wykonanie niektórych prac na terenie poobozowym, takich jak wytyczenie i wysypanie kruszywem placu apelowego, ucztylnienie dróg, pielęgnację zieleni. Sam projekt upamiętnienia nie był jednak realizowany.

Tymczasem po upływie ponad dekady od momentu powstania projektu zmieniły się oczekiwania wobec form upamiętnień na terenach poobozowych⁹. Wraz ze zwrotem forensycznym i naturalnym odchodzeniem bezpośrednich świadków wydarzeń nadrzędną wartością staje się sam teren miejsca pamięci wraz z wpisanym w niego autentyzmem. Rośnie waga miejsca jako świadka, ale też dowodu¹⁰. Docenia się zarówno potrzebę zachowania ostatnich relikwów pochodzących z czasów funkcjonowania obozu, jak też rolę nawarstwień historycznych, w tym także tych

przedpogrzebowa cmentarza żydowskiego przy ul. Jerozolimskiej w Podgórzcu. „Rocznik Krakowski” 2003, t. 69, s. 171–186 oraz Karski Kamil, Kulig Robert: *Szary Dom w kontekście badań interdyscyplinarnych*, w niniejszym tomie.

⁸ „Zagospodarowanie terenu byłego obozu Płaszów w Krakowie – pomnik męczeństwa”. T. 1-IIA. „Projekt zagospodarowania terenu – część architektoniczna”. Kraków 2008, s. 5, mps w Archiwum Zarządu Inwestycji Miejskich w Krakowie. Od 2009 r. firma działa jako GPP Grupa Projektowa sp. z o.o.

⁹ Na ten temat m.in. Ziębińska-Witek Anna: *Historia w muzeach. Studium ekspozycji Holokaustu*. Lublin 2011; *Obóz – muzeum. Trauma we współczesnym wystawiennictwie*. Red. Małgorzata Fabiszak, Marcin Owiński. Kraków 2013. Natomiast na temat po-

mników oraz upamiętnień wydarzeń i miejsc związanych z okresem II wojny światowej zob. m.in. Taborska Halina: *Sztuka w miejscach śmierci. Europejskie pomniki ofiar hitlerizmu*. Kraków–Budapeszt–Syrakuzy 2019; Poślusznny Łukasz: *Przestrzenne formy upamiętniania Zagłady*. Kraków 2014; Young James E.: *Pamięć i kontrpamięć. W poszukiwaniu społecznej estetyki pomników Holokaustu*. W: *Reprezentacje Holokaustu*. Przeł. Grzegorz Dąbkowski, wybór i oprac. Jerzy Jarniewicz, Marcin Szuster. Kraków–Warszawa 2014, s. 239–361.

¹⁰ Na temat roli zaczerpniętych z kryminalistyki sądowej metod badania dowodów i zastosowania forensyki w naukach humanistycznych zob. zbiór artykułów *Rzeczowy świadek*. Red. Katarzyna Grzybowska, Sylwia Papier, Roma Sendyka. Kraków 2019.

związanych z działaniem czynników przyrodniczych i środowiskowych¹¹. Autentyzm, zachowanie reliktyw, unikanie rekonstrukcji, a jeśli jest konieczna – jasne wyodrębnienie jej od oryginału, to także obrona przed pojawiającymi się głosami negacjonistów.

Dlatego pod koniec 2015 roku w Krakowie na nowo została podjęta dyskusja nad kształtem upamiętnienia miejsca pamięci KL Plaszow. W 2016 roku w wyniku rozmów pomiędzy Ministerstwem Kultury i Dziedzictwa Narodowego (MKiDN) a Gminą Miejską Kraków pojawiała się możliwość realizacji projektu ze środków państwowych i samorządowych (zob. aneks). W styczniu 2017 roku zostało podpisane porozumienie w sprawie utworzenia Muzeum – Miejsca Pamięci KL Plaszow w Krakowie, zawarte pomiędzy Gminą Miejską Kraków, Gminą Wyznaniową Żydowską w Krakowie i Muzeum Historycznym Miasta Krakowa (zob. aneks). Na podstawie grantu MKiDN w 2017 roku zespół powołany przez Muzeum Historyczne Miasta Krakowa przygotował merytoryczne założenia planowanego upamiętnienia oraz opracował *Scenariusz upamiętnienia na terenie KL Plaszow*¹². W artykule zostaną zaprezentowane główne założenia dokumentu.

Muzeum – Miejsce Pamięci KL Plaszow. Założenia

Teren po byłym niemieckim obozie koncentracyjnym Plaszow aż do 2020 roku pozostawał jedynym na terenie Polski tego typu miejscem, które nie zostało objęte instytucjonalną opieką. Omawiany scenariusz opiera się na idei wspomnianego wcześniej porozumienia, którego sygnatariusze uznali, że optymalną formą wieloaspektowej opieki nad terenem poobozowym będzie powołanie dedykowanego mu muzeum – miejsca pamięci. Tego typu forma działania, zwłaszcza wobec rozległości terenu, skomplikowanych warunków przyrodniczych, historycznych, społecznych, daje nadzieję na prowadzone z szacunkiem dla przeszłości i terażniejszości sprawowanie opieki nad miejscem pamięci. Jednocześnie publiczna instytucja powinna dawać możliwości włączania się w działania na rzecz upamiętnienia tym wszystkim, którym bliskie jest pielęgnowanie pamięci i korzystanie z potencjału miejsca dla działań edukacyjnych i memoratycznych.

Upamiętnienie byłego KL Plaszow ma na celu zachowanie pamięci o ofiarach tego miejsca, które stało się symbolicznym końcem wielowiekowej historii krakowskich Żydów. W obozie plaszowskim więziono przede wszystkim Żydów z Krakowa, a także tych, którzy trafili doń po likwidacji gett, m.in. w Bochni i Tarnowie. W 1944 roku w KL Plaszow przebywali Żydzi węgierscy i słowaccy, osadzeni tu tymczasowo w drodze do KL Auschwitz. Do obozu kierowano również więźniów z likwidowanych obozów położonych na wschodzie Generalnego Gubernatorstwa. Jednak historia KL Plaszow to także złożona i nieco zapominania historia tzw. obozu dla Polaków (niem. *Arbeitserschulungslager – AEL*), funkcjonującego od lipca do grudnia 1943 roku, czy losy ofiar tzw. czarnej niedzieli 6 sierpnia 1944 roku, kiedy to w związku z wybuchem powstania w Warszawie aresztowano w Krakowie około 6 tys. mężczyzn, których osadzono następnie w KL Plaszow. Wreszcie KL Plaszow to także miejsce egzekucji więźniów niemieckiej policji bezpieczeństwa dystryktu Kraków, przywożonych tu z krakowskich więzień.

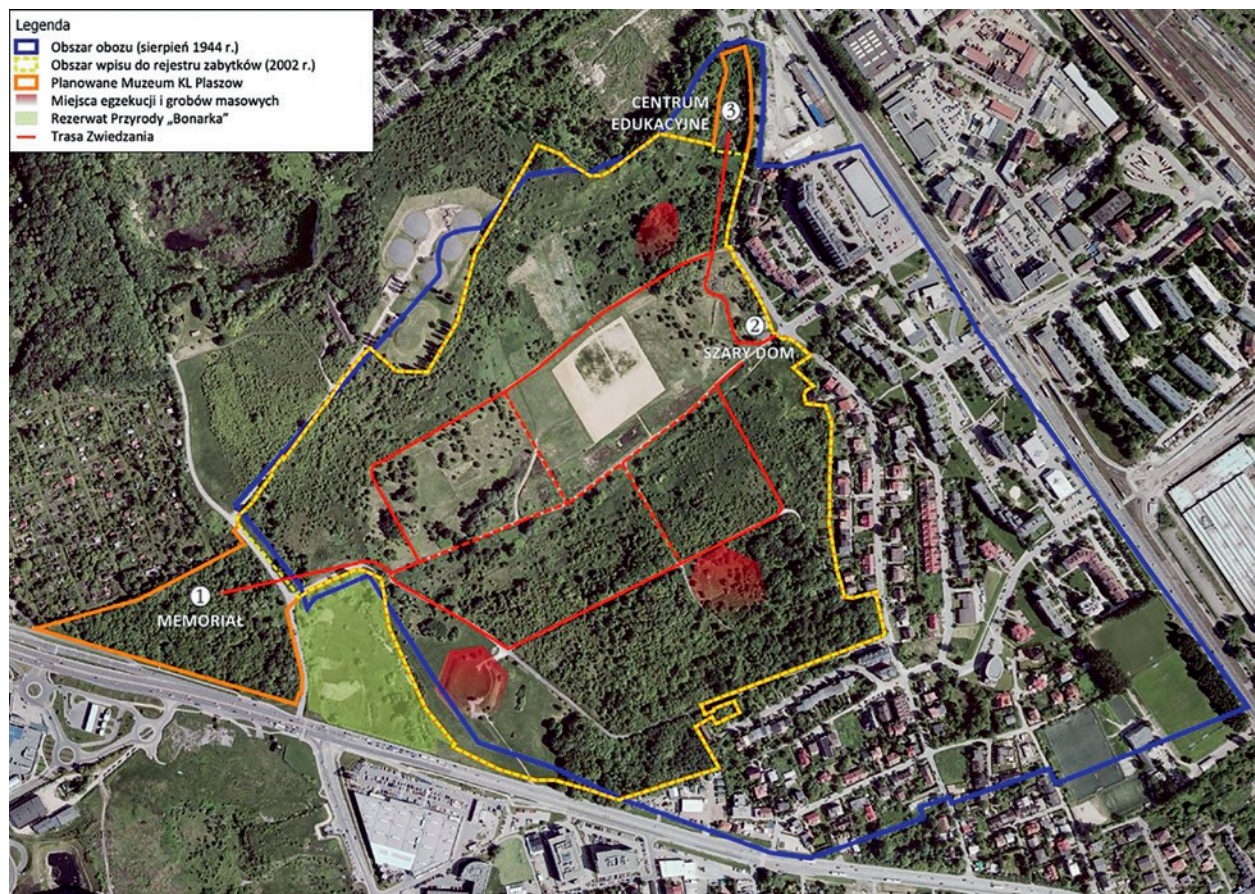
Opracowany w 2017 roku i poprawiany w kolejnych latach (m.in. w związku z uwagami Rady Społecznej) dokument definiuje ramy i sposoby zachowania pamięci o byłym niemieckim nazistowskim obozie pracy i koncentracyjnym Plaszow i jego ofiarach. Scenariusz składa się z ogólnych założeń ideowych i koncepcyjnych (przekaz merytoryczny) oraz określa zakres przestrzenny (granice / teren) i infrastrukturę upamiętnienia, w tym szczegółowe rozwiązania tras zwiedzania. Zawiera także założenia wystawy stałej wraz z proponowanym wykazem eksponatów. Upamiętnienie rozumiane jest tutaj jako trwałe, wieloelementowy kompleks, obejmujący zachowany, autentyczny krajobraz poobozowy, relikty i obiekty z czasów wojny i okresu powojennego, posiadający infrastrukturę umożliwiającą prowadzenie pracy na rzecz przywracania i zachowania pamięci o ofiarach i historii obozu oraz realizowanie działań badawczych i edukacyjnych. Autorzy tego dokumentu poddali analizie nie tylko istniejący projekt z 2008 roku, ale spojrzeli całościowo na miejsce i jego funkcje, przygotowując w ten sposób kompleksową koncepcję Muzeum – Miejsca Pamięci KL Plaszow.

Przystępując do pracy nad scenariuszem, korzystano z doświadczeń innych muzeów na terenach poobozowych, głównie z Polski, Niemiec i Austrii. Zapoznano się także z działalnością miejsc upamiętniania na terenie Litwy i Czech. Jednak punktem odniesienia dla autorów scenariuszowym

¹¹ Zob. poświęcony w całości temu zagadnieniu numer „Tekstów Drugich” 2017, nr 2 *Środowiskowa historia Zagłady*, a także Domańska Ewa: *Nekros. Wprowadzenie do ontologii martwego ciała*. Warszawa 2017; Małczyński Jacek: *Krajobrazy Zagłady. Perspektywa historii środowiskowej*. Warszawa 2018. Pisz o tym także Sendyka Roma: *uGruntowana pamięć*, w niniejszym tomie.

¹² „Scenariusz upamiętnienia na terenie KL Plaszow, Kraków, 28 czerwca 2017 r.”, mps w Archiwum Muzeum Krakowa (dalej cyt. MK), sygn. KLP-520, t. 1. Autorami dokumentu są pracownicy MK: Monika Bednarek, Marta Śmietana, Kamil Karski, Beata Łabno, Tomasz Owoc, oraz zaproszeni do współpracy: Ryszard Kotarba (IPN) i dr hab. Roma Sendyka (UJ). Z zespołem

scenariuszowym ściśle współpracowali, także pracujący w MK, Katarzyna Kocik, Robert Kulig i Karolina Ożóg. Scenariusz był poddany ocenie Rady Społecznej ds. utworzenia Muzeum – Miejsca Pamięci na terenie byłego obozu KL Plaszów, powołanej przez Prezydenta Miasta Krakowa, której przewodzi dr Marek Lasota. Zob. *Miejsce pamięci KL Plaszow. Raport za okres 2016–2017 (= Memorial site KL Plaszow: report for the period 2016–2017)*. Oprac. Monika Bednarek, Kamil Karski, Marta Śmietana. Kraków [2017]; *Miejsce Pamięci KL Plaszow. Raport za okres 2018–2019 (= Memorial Site KL Plaszow: report for the period 2018–2019)*. Oprac. Marta Śmietana, Monika Bednarek, Kamil Karski. Kraków 2019.



Teren byłego KL Płaszów z zaznaczonymi trasami zwiedzania, lokalizacjami trzech masowych mogił, przebiegiem granic obozu i planowanym zasięgiem przyszłego muzeum; oprac. Kamil Karski, 2019

sza były przede wszystkim te miejsca pamięci, które w ostatnich kilku lub kilkunastu latach zostały niejako przywrócone pamięci lokalnej, krajowej, ale też europejskiej, oraz te, które na nowo definiują swoją rolę jako miejsca upamiętnienia i edukacji. Analizie poddano miejsca pamięci, gdzie, podobnie jak na terenie po KL Płaszów, zachowały się nieliczne ślady ich tragicznej historii, a przyroda czy rozwijające się miasto stopniowo wchłonęły ich większe lub mniejsze fragmenty¹³.

Teren po byłym KL Płaszów znajduje się obecnie niemal w centrum Krakowa, zaledwie 4 km od Rynku Głównego. Historia II wojny światowej jest ważnym elementem edukacji o dziejach Krakowa, położonego przecież zaledwie 60 km od Oświęcimia i Państwowego Muzeum Auschwitz-Birkenau. Niemniej jednak tematyka Holokaustu jest wyraźnie akcentowana w powszechnej edukacji i formach

upamiętnienia w Polsce dopiero od około trzech ostatnich dekad¹⁴. Światowy sukces filmu Stevena Spielberga *Lista Schindlera*, którego bohaterem jest także historia płaszowskiego obozu koncentracyjnego i jego więźniowie, działania badawcze i upamiętniające podejmowane przez wiele osób, organizacji i instytucji, wzrost zainteresowania i świadomości mieszkańców, a także turyści odwiedzający Kraków – wszystko to stworzyło warunki do podjęcia na nowo dyskusji o upamiętnieniu KL Płaszów i jego ofiar. Liderem tej dyskusji ostatnio stało się Muzeum Krakowa, które naturalnie angażowało się w proces upamiętnienia dziejów obozu. Dlatego ważnym założeniem scenariusza upamiętnienia jest włączenie historii i pamięci o KL Płaszów w obszar zainteresowania dziejami miasta i połączenie merytoryczne z Trasą Pamięci Muzeum Krakowa. Składają się na nią trzy oddziały muzealne poświęcone historii II wojny światowej

¹³ Zespół konsultował z muzealnikami z miejsc pamięci w Polsce i za granicą różnorodne aspekty związane z opieką nad miejscami poobozowymi, jak m.in. prowadzenie badań archeologicznych, opieka nad grobami ofiar, formy zachowania roślinności na terenie poobozowym, praktyki edukacyjne, wystawy stałe.

¹⁴ Na ten temat zob. Salwiński Jacek: *Pamięć i historia II wojny światowej w działalności Muzeum Historycznego Miasta Krakowa*. W: *Apteka pod Orłem. Historia i pamięć*. Kraków 2013, s. 109–156 oraz Gryta Jan: *Polityka pamięci w Krakowie. Pomniki, tablice,*

obeliski sprzed roku 1989 poświęcone zagładzie Żydów. W: *Apteka pod Orłem...*, s. 157–187, także Szymański Wojciech: *Miejsce pamięci – pomnik – anty-pomnik. Artystyczne strategie upamiętnienia na terenie krakowskiego Podgórze*. „RIHA Journal” 0122, 17 czerwca 2015 | Special Issue *Contemporary art and memory* [online]. [dostęp 12 września 2020]. Dostępny w internecie: https://www.academia.edu/14169123/Miejsce_pami%C4%99ci_pomnik_anty_pomnik_Artystyczne_strategie_upami%C4%99tniania_na_terenie_krakowskiego_Podg%C3%B3rze.

w Krakowie: Fabryka Emalia Oskara Schindlera, Apteka pod Orłem i Ulica Pomorska¹⁵. W ten sposób miejsce pamięci KL Płaszów jest także włączane w nurt pamięci oficjalnej, staje się częścią narracji miasta. Muzealna Trasa Pamięci spaja wątki i miejsca ważne dla historii okupowanego Krakowa – od dawnej siedziby okupacyjnej Komendy Policji Bezpieczeństwa i Służby Bezpieczeństwa dystryktu Kraków przy ulicy Pomorskiej 2, przez krakowskie getto z Apteką pod Orłem, Fabrykę Schindlera, aż po niemiecki obóz koncentracyjny Płaszów, który łączy pozostałe miejsca. Do obozu pracy przymusowej przy ulicy Jerozolimskiej, później obozu koncentracyjnego Płaszów, w marcu 1943 roku wysiedlono pozostałych przy życiu krakowskich Żydów, a około 2 tys. ofiar niemieckiej akcji likwidacyjnej w getcie pochowano na jego terenie. Przy fabryce Oskara Schindlera przy ulicy Lipowej funkcjonował podobóz KL Płaszów. Od 1944 roku na terenie obozu dokonywano egzekucji więźniów Gestapo, przywożonych tutaj na rozstrzelanie z aresztu przy ulicy Pomorskiej czy z więzienia przy ulicy Montelupich. Mając na uwadze tę zależność, scenariusz wystaw proponowanych dla Muzeum – Miejsca Pamięci KL Płaszów odwołuje się do już istniejących ekspozycji, ale też pokazuje związki obozu z miastem.

Opracowanie scenariusza poprzedziły niezbędne kwerendy archiwalne i bibliograficzne, wywiady z byłymi więźniami obozu, badania archeologiczne terenu poobozowego, analiza istniejącego projektu architektonicznego oraz analiza uwarunkowań społecznych, infrastrukturalnych i przyrodniczych na terenie i wokół miejsca pamięci KL Płaszów. Pierwszym etapem prac były szeroko zakrojone kwerendy archiwalne. Dokumentacja obozowa z okresu II wojny zachowała się tylko szczątkowo i jest rozproszona w archiwach, m.in. na terenie Niemiec, Polski, Izraela, Rosji. Natomiast w Polsce zachował się bogaty zasób materiałów powojennych, jak relacje świadków – byłych więźniów, akta procesowe załogi obozu, dokumentacja z wizji lokalnych przeprowadzanych tuż po wojnie na terenie poobozowym¹⁶. Rezultaty kwerend wykorzystano w opracowaniu scenariusza, przygotowaniu planu badań archeologicznych i do analizy ich wyników. Zebrane materiały umożliwiły także powstanie Archiwum Cyfrowego KL Płaszów, które online zostało udostępnione w 2019 roku¹⁷.

Szczególną rolę w pracy nad scenariuszem odegrały badania archeologiczne prowadzone na terenie poobozowym

w latach 2016–2019. Połączyły one obszar naukowy i memoryalny. Z jednej strony bowiem w znaczący sposób pozwoliły uzupełnić wiedzę na temat topografii obozu, jego infrastruktury, zanotować charakter zmian i nawarstwień, którym podlegał teren poobozowy. Z drugiej – przez m.in. odnalezienie lub wydobywanie z ziemi przedmiotów osobistych, elementów wyposażenia baraków mieszkalnych, gospodarczych czy warsztatów, odsłonięcie fragmentów ścieżek obozowych wykonanych z macew pochodzących ze zniszczonych cmentarzy żydowskich, wskazanie w zastanym krajobrazie elementów infrastruktury byłego obozu – pomagają przywracać pamięć o tym miejscu. Szczególnie ważne i symboliczne jest wskazanie w wyniku tych badań lokalizacji pierwszego masowego grobu, w którym pochowano ponad 2 tys. ofiar likwidacji getta w Krakowie oraz osoby rozstrzelane na terenie obozu w okresie od wiosny do września 1943 roku.

Wyniki badań archeologicznych zostały uwzględnione także w opracowaniu trasy zwiedzania terenu poobozowego oraz scenariusza wystawy stałej, a zabytki wydobyte w trakcie badań – zarówno masowe, jak i wydzielone – zostaną pokazane na ekspozycji muzealnej¹⁸.

Rama doświadczania miejsca pamięci

Scenariusz jest dokumentem, który określa misję i sposoby upamiętniania miejsca pamięci KL Płaszów. Muzeum powstaje, aby zachować pamięć o miejscu i jego ofiarach. Czynić to będzie przez stałą opiekę nad miejscem pamięci, prowadzenie badań nad jego przeszłością oraz działalność edukacyjną i popularyzatorską, co pozwoli na stworzenie odwiedzającemu to miejsce możliwości jego doświadczania i upamiętniania na wielu poziomach (intelektualnym, emocjonalnym, fizycznym).

Z tych założeń wynikają główne segmenty kształtu upamiętnienia, które połączone w całość tworzą ramę doświadczania miejsca pamięci. Obejmuje ona zarówno obiekty materialne i przestrzeń poobozową, jak i elementy, które interpretują tę historię: wystawy, przewodniki, dzieła sztuki. Ramę doświadczania miejsca pamięci stanowią następujące segmenty:

1. Teren poobozowy
2. Szary Dom
3. Memoriał
4. Centrum Edukacyjne
5. Pomnik dźwiękowy KL Płaszów
6. Multimedialny przewodnik.

Wymienione elementy łączą obiekty historyczne ze współczesnymi, realne z wirtualnymi, naukę ze sztuką, pamięć z historią. W ten sposób mają pomagać w zrozumieniu, ale i doświadczaniu miejsca pamięci. Doświadczanie pobytu w miejscu pamięci zakłada aktywną obecność, która może przybrać różne formy, jak przejście po terenie, zapoznanie się z wystawami, przeprowadzenie poszukiwań czy badań w muzealnym archiwum i bibliotece, kontakt z pracownikami, edukatorami i przewodnikami, skorzystanie z audioprzewodnika, wsłuchanie się w pomnik dźwiękowy KL Płaszów. W ten sposób muzeum, zachowując pamięć o ludziach i miejscu, nie tylko przekazuje wiedzę, ale także

¹⁵ Zob. <https://www.muzeumkrakowa.pl/trasa-pamieci>.

¹⁶ Kwerendy prowadzono m.in. w Archiwum Żydowskiego Instytutu Historycznego im. Emanuela Ringelbluma w Warszawie, Archiwum Instytutu Pamięci Narodowej, United States Holocaust Memorial Museum, Archiwum Instytutu Jad wa-Szem, Bundesarchiv i ITS Arolsen Archives.

¹⁷ Baza, sukcesywnie rozbudowywana, jest dostępna pod adresem: <http://www.ca.muzeumkrakowa.pl/>.

¹⁸ Więcej na ten temat prac archeologicznych na terenie poobozowym zob. Karski Kamil: *KL Płaszów. Archeologia miejsca pamięci*. Kraków 2019; i dem: *Archeologia nadmiaru. Podsumowanie wyników badań archeologicznych KL Płaszów z lat 2016–2019*, w niniejszym tomie.

buduje zaangażowanie, umożliwia osobistą refleksję, wzbudza empatię wobec ofiar i ich losu.

Wszystkie elementy ramy doświadczania miejsca pamięci są istotnie, gdyż wzajemnie się uzupełniają, są kierowane do różnych typów osób odwiedzających. Nie narzucają jednej narracji ani jednej drogi, są otwarte na interpretację i różnorodne rytuały upamiętniania. Natomiast przez jasne określenie fizycznej przestrzeni upamiętnienia, wskazanie w topografii punktów istotnych dla historii i pamięci, stworzenie przestrzeni dla wiedzy, kontemplacji i refleksji, udostępnienie *in situ* biblioteki i archiwum z relacjami bezpośrednich świadków, prowadzenie stałej, różnorodnej działalności edukacyjnej i badawczej czy wreszcie zaoferowanie odpowiedniej infrastruktury technicznej – muzeum daje narzędzia umożliwiające aktywny pobyt w miejscu pamięci. Jednocześnie samo staje się depozytariuszem wiedzy, uczuć, historii, rzeczy i wspomnień nie tylko bezpośrednich świadków wydarzeń czy też ich potomnych, ale także osób, które potrzebują dziś przestrzeni do wyrażenia emocji związanych z trudnymi tematami poruszonymi w miejscu pamięci, przestrzeni do dyskusji, rozmowy.

Teren poobozowy i trasa zwiedzania

Upamiętnienie powstaje na terenie wpisanym do rejestru zabytków 24 października 2002 roku (nr A-1120) i obejmuje około 37 ha. Na tym obszarze znajdowały się baraki mieszkalne przeznaczone dla więźniów, baraki gospodarcze oraz baraki warsztatowe obszaru przemysłowego. Po wojnie całkowitej zabudowie uległa część administracyjna obozu, obejmująca koszary straży, komendanturę, domy, w których mieszkała załoga, magazyny, garaże, stajnie, chlewy itp. Obecnie na terenie poobozowym objętym wpisem do rejestru zabytków znajdują się miejsca masowych straceń, relikty zabudowy, cmentarze żydowskie z zachowanymi częściowo grobami, powojenne pomniki i Szary Dom, również objęty tym samym wpisem do rejestru zabytków. Całość terenu jest chroniona ustawą z 28 marca 1933 roku o grobach i cmentarzach wojennych, a jego obszar jest wpisany do ewidencji grobów i cmentarzy wojennych prowadzonej przez Małopolski Urząd Wojewódzki w Krakowie (poz. 3).

Teren miejsca pamięci rozciąga się między ulicami Jerozolimską od wschodu i ulicą Swoszowicką od zachodu. Od strony północnej graniczy natomiast z byłym kamieniołomem Libana, zaś od południa otaczają go domy, głównie jednorodzinne. Poza terenem objętym przysłym muzeum znajduje się willa Amona Götha przy ulicy Heltmana 22, budynek prywatny, otoczony innymi domami i blokami mieszkalnymi. Doliną pomiędzy niegdyś częścią mieszkalną a przemysłową obozu biegnie ulica Abrahama, w czasie wojny zwana Bergstrasse. To ona ma stanowić łącznik między Memoriałem – nowym budynkiem wystawowo-recepcyjnym – a historycznym Szarym Domem. W obu budynkach zaprojektowano wystawę stałą. Około 300 m od Szarego Domu, przy ulicy Jerozolimskiej, w pobliżu nieistniejącej głównej bramy obozowej, zaplanowano Centrum Edukacyjne. Z pierwotnego projektu architektonicznego dla tego miejsca usunięto wszystkie elementy dodatkowe, koncentru-

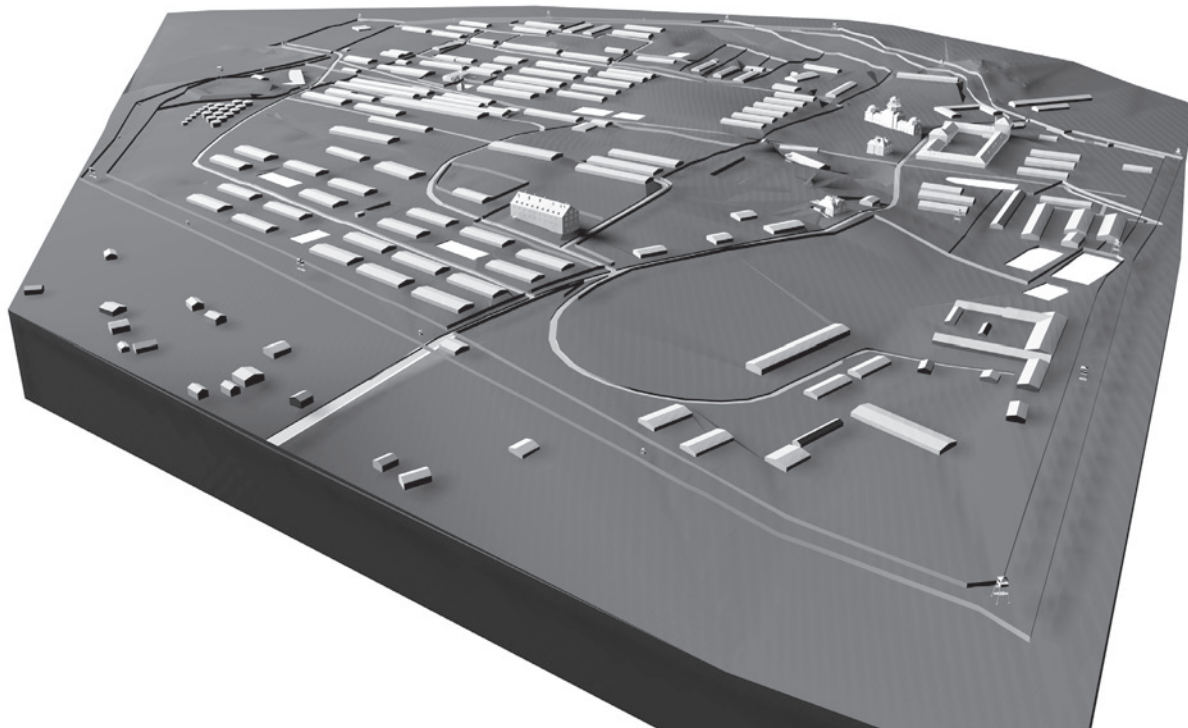
jąc się na właściwym oznakowaniu elementów historycznego krajobrazu terenu poobozowego.

Na terenie poobozowym po istniejących, historycznych drogach poprowadzone zostały główne trasy zwiedzania. Odwiedzający może rozpocząć wizytę przy Memoriale bądź przy Szarym Domu, zapoznać się z prezentowanymi tam wystawami i wybrać jedną z proponowanych dróg zwiedzania. Zgodnie z planami autorów scenariusza, przestrzeń tę można przemierzyć w grupie albo samodzielnie, korzystając z przewodnika multimedialnego, zawierającego treści dotyczące historii miejsca i ludzi, lub też doświadczyć jej w inny sposób – słuchając pomnika dźwiękowego KL Plasow. Każda z tras obejmuje ważne dla historii obozu punkty: miejsca straceń, cmentarze, plac apelowy, pozostałości po barakach mieszkalnych, gospodarczych i warsztatowych.

W scenariuszu upamiętnienia zaproponowano dwa typy oznaczeń na trasie zwiedzania: przystanki historyczne z informacjami na temat obiektu bądź wydarzenia oraz punkty terenowe ustawione przy zachowanych reliktach. Oba typy oznaczeń znajdują się w przewodniku po terenie miejsca pamięci, umożliwiając konstruowanie własnych tras. Przystanki historyczne i punkty terenowe w założeniu mają być formami mało inwazyjnymi; ich rolą jest przekazanie informacji, pobudzenie odwiedzających do dalszych poszukiwań i własnych refleksji. Jako dominanty ustalono trzy miejsca masowych straceń (tzw. bagier, H-górka i C-dołek). Ustawione na dwóch z nich pomniki stanowią obecnie naturalne punkty orientacji i są jednocześnie miejscami, do których zdążają odwiedzający teren poobozowy z zamiarem uczczenia ofiar obozu. Tak się dzieje m.in. podczas dorocznego Marszu Pamięci w rocznicę likwidacji getta w Krakowie. Dlatego ważne jest, aby w projekcie wykonawczym upamiętnienia podkreślić znaczenie tych miejsc, nie ingerując jednak nadmiernie w ich dotychczasową formę. Specjalnego oznakowania wymaga pierwsze miejsce egzekucji, tzw. bagier, obecnie porośnięte drzewami i zaroślami.

Szczególną funkcję na terenie miejsca pamięci pełnią obszary przedwojennych cmentarzy żydowskich, zajmujące trzecią część terenu objętego upamiętnieniem. Do dzisiaj zachowały się ruiny hali przedpogrzebowej nowego cmentarza krakowskiej gminy żydowskiej oraz ponad 600 grobów na terenie cmentarza gminy podgórskiej. Oba cmentarze sąsiadowały ze sobą, rozdzielone ulicą Jerozolimską, obecnie zachowaną jedynie w formie wąskiej ścieżki. Cmentarze, podobnie jak Szary Dom, odsyłają do świata sprzed wojennej katastrofy, są świadectwem bogatego życia żydowskiego w Krakowie i Podgórzu. Pochodzą z innego porządku, kiedy rytuały związane ze śmiercią były ważnym elementem życia tej społeczności. Na cmentarzu obowiązywały określone zasady zachowania, których przestrzeganie było elementem tradycji, wyrazem wiary, szacunku wobec żywych i zmarłych. Jednocześnie te same cmentarze są symbolem „czasu zbezczeszczenia”, jak okres wojny nazwał były więzień obozu, Józef Bau¹⁹. W scenariu-

¹⁹ Bau Józef: *Czas zbezczeszczenia. Wspomnienia z czasów drugiej wojny światowej*. Kraków 2006.



Rekonstrukcja obozu KL Plaszow według stanu z początku 1944 r.; wizualizacja Robert Kulig, modelowanie Natalia Zająć, Dagmara Pior

szu podkreślono wagę i potrzebę przestrzegania zasad zachowania obowiązujących na terenie cmentarzy jako wyrazu szacunku dla zmarłych. Udział przedstawiciela Komisji Rabinicznej ds. Cmentarzy Żydowskich przy Naczelnym Rabinie Polski oraz ścisła współpraca z Gminą Wyznaniową Żydowską w Krakowie w opracowywaniu założeń scenariusza upamiętnienia i podczas badań archeologicznych są elementami realizacji tych założeń. Natomiast projekt czytelnego wyznaczenia granic cmentarzy i praca edukacyjna w przyszłości pomogą przywrócić przestrzeganie na tym terenie stosownych norm i zasad. Jest to ważne w kontekście podkreślania przez autorów scenariusza, że wobec rozrzuca na prawie całym obszarze obozu prochów spopielenych ciał ofiar egzekucji, teren miejsca pamięci

należy traktować w całości jako cmentarzysko. Jednocześnie jest to zadanie trudne, gdyż rozległy teren poobozowy, częściowo zalesiony, porośnięty krzewami, częściowo utrzymywany w formie łąki z niską trawą, jest wyzwaniem zarówno dla projektantów, muzealników, jak i dla osób odwiedzających to miejsce. Mimo że nadal są możliwe do zaobserwowania pozostałości z okresu funkcjonowania obozu: niwelacje terenu pod baraki, fragmenty podmurówek obiektów obozowych, stawy przeciwpożarowe, układ dróg i ścieżek, ich trafne odczytanie i zrozumienie funkcji może nastęrczać trudności. Dodatkowo parkowy charakter przestrzeni powoduje, że na tym terenie można obserwować zachowania kłóące się z charakterem miejsca. Dlatego autorzy scenariusza upamiętnienia podkreślają istotną rolę przyrody na terenie poobozowym. Jak pisze Urszula Forczek-Brataniec, autorka wytycznych do kształtowania krajobrazu na terenie KL Plaszow: „Krajobraz miejsca jest zapisem jego historii i świadkiem wydarzeń. Zawiera w sobie zapis budowy, użytkowania obozu, jak i zacierania śladów po nim. Jego urządzenie, kompozycję i uczytelnienie zawartych w nim reliktyw należy opracować w formie spójnej koncepcji funkcjonalno-przestrzennej Miejsca Pamięci, osadzonej w otaczającym krajobrazie”²⁰. Scenariusz zakłada ostrożną ingerencję w zastany krajobraz, podkreślając, że pełni on obecnie różnorodne funkcje, w tym także przyrodnicze, terapeutyczno-kojące, a nawet rekreacyjne, gdyż miejsce to stanowi dla okolicznych mieszkańców przestrzeń odpoczynku od zgiełku miasta²¹. Pogodzenie wielu znaczeń i funkcji przyrody w miejscu pamięci ulokowanym w centrum miasta wymagać będzie współpracy muzealników z architektem krajobrazu, przyrodnikami, ekologami

²⁰ Forczek-Brataniec Urszula: „Zagospodarowanie terenu Muzeum – Miejsca Pamięci KL Plaszow w Krakowie. Wytyczne kształtowania krajobrazu”. Kraków 2017, mps w Archiwum MK, sygn. KLP-520 (opracowanie wykonane na potrzeby scenariusza upamiętnienia).

²¹ Wspomniane na początku badania związanie z tzw. środowiskową historią Zagłady, a także zamieszczony w tym numerze tekst współautorki scenariusza upamiętnienia, Romy Sendyki, zwracają uwagę na podmiotową funkcję krajobrazu w miejscach, w których dokonała się zbrodnia, na jego zdolność do świadczenia, dowodzenia, do przechowywania materii, nie tylko ludzkiej, a przez to bycia znakiem, miejscem pamięci. Tę funkcję przyrody w miejscu pamięci, także wobec zmian klimatycznych i oczekiwań społecznych związanych z tym tematem, również należy brać pod uwagę, projektując działania na tym terenie.



Wizualizacja Memoriału i otoczenia budynku; wyk. Skalski Pracownia

i mieszkańcami. Wypracowane rozwiązania powinny pomagać w odczytywaniu, rozumieniu i doświadczaniu miejsca pamięci i minimalnie ingerować w jego strukturę.

Scenariusz zakłada, że teren miejsca pamięci pozostanie otwarty, natomiast zostanie optycznie wyznaczona granica między strefą *sacrum* i *profanum* w formie czytelnych znaczników ustawionych wzdłuż granicy wpisu do rejestru zabytków. Głównym założeniem projektu jest zachowanie autentyczności przestrzeni poobozowej wraz z jej powojennymi nawarstwieniami i zmianami. Dlatego wprowadzenie wszelkich dodatkowych elementów, np. oznaczeń informacyjnych czy elementów małej architektury, powinno się odbywać z poszanowaniem przeszłości, ale także teraźniejszości miejsca.

Wystawa stała: Memoriał

Zdaniem autorów scenariusza, dla realizacji założeń muzeum – miejsca pamięci ważne jest, aby obok chronionego terenu poobozowego powstały przestrzenie służące edukacji, nauce, refleksji. Te funkcje na terenie muzeum mają pełnić trzy budynki: Memoriał, Szary Dom i Centrum Edukacyjne. Pierwszy z nich – Memoriał – został zaprojektowany przez autorów koncepcji zagospodarowania terenu po byłym obozie koncentracyjnym jako główny budynek muzealny. Usytuowany na działce poza terenem wpisanym do rejestru zabytków, ale sąsiadującej z nim, w miejscu dobrze skomunikowanym, ma pełnić rolę wprowadzenia w tematykę i w teren miejsca pamięci. Obok budynku zaprojektowano parking oraz niewielki, ogólnodostępny park. W założeniu projektanta, z Memoriału odwiedzający przechodzą na teren poobozowy, zapoznając się wcześniej z wystawą stałą *KL Płaszów. Przestrzeń – ludzie – historia*.

Architekci wykorzystali naturalne ukształtowanie terenu i zaprojektowali obiekt wtopiony w skarpe, schowany pod ziemią, z widoczną jedynie elewacją zachodnią, z którego – rodzajem pomostu przechodzącego pod ulicą Swożowicką – odwiedzający będą mogli wejść na teren miejsca pamięci. Intencją projektantów było skupienie głównego ruchu zwiedzających od strony ulicy Kamieńskiego i odciążenie gęsto zabudowanych domami ulic Jerozolimskiej i Heltmana. Wizyta w miejscu pamięci przebiegać będzie wówczas niejako od końca, przy odwróconej chronologii i topografii, ale też dzięki temu unika się gestu powtórzenia drogi, jaką przebywali więźniowie. Z drugiej strony tak potraktowany temat uwzględnia otoczenie społeczne, upływ czasu, odnosi się z szacunkiem do współczesnych mieszkańców tego terenu i ich potrzeb.

W Memoriale znajdzie się wystawa stała (o powierzchni około 500 m kw.) i pomieszczenia recepcyjne dla obsługi zwiedzających. Wystawa ma mieć charakter przede wszystkim edukacyjny. Jej zadaniem będzie wprowadzenie w historię niemieckiego nazistowskiego obozu pracy i koncentracyjnego Płaszów. Pokazywać będzie zarówno strukturę organizacyjną obozu, jego rozwój przestrzenny, jak i warunki życia więźniów, pracę, kary i zabijanie, transporty z i do obozu, historię obozu pracy wychowawczej dla Polaków. Scenariusz wystawy podejmuje takie wątki, jak prezentacja skomplikowanych stosunków społecznych i ekonomicznych w pierwszym okresie funkcjonowania obozu, kiedy był on obozem pracy przymusowej dla Żydów z Krakowa i okolicy, osadzonych w nim po likwidacji gett w Krakowie i innych miastach, przemiany zachodzące w funkcjonowaniu obozu w związku z wydarzeniami zewnętrznymi, przedstawienie różnic w funkcjonowaniu obozów pracy i koncentracyjnych oraz roli obozów pracy

przymusowej dla więźniów żydowskich w Zagładzie, pokazanie powiązania obozu z miejscowym rynkiem i społeczeństwem. Osobny wątek wystawy poświęcony zostanie powojennej pamięci o KL Płaszow i jego ofiarach, w tym filmowi *Lista Schindlera* oraz postaci komendanta obozu, Amona Götha. Autorzy scenariusza wystawy zwrócili uwagę z jednej strony na specyfikę obozu płaszowskiego na tle innych obozów koncentracyjnych, jego lokalny charakter, z drugiej – na konieczność wpisania historii tego miejsca w historię Zagłady. Włączenie w ogólną narrację losów pojedynczych więźniów pozwoli pokazać zależność losów jednostki od wydarzeń ogólnych, czynników lokalnych i zewnętrznych wpływających na decyzje władz obozu, ale także na kalkulacje i strategie przetrwania więźniów. Z założenia wystawa nie powinna być przeładowana treściami, a jedynie dawać asumpt do szukania dodatkowych informacji, konfrontowania pozyskanej wiedzy z tym, co odwiedzający zobaczy na terenie poobozowym, na ekspozycji w Szarym Domu czy w muzealnym archiwum. Wystawa główna opierać się będzie na materiałach pozyskanych podczas kwerend archiwalnych i na zabytkach pochodzących z badań archeologicznych. Bazą do prezentacji będą archiwalne fotografie z lat wojny i okresu powojennego, nieliczne zachowane dokumenty wytworzone przez administrację obozu, ale także relacje i zeznania więźniów. Te ostatnie, podobnie jak pamiętki osobiste i pochodzące z terenu obozu zabytki archeologiczne, umożliwią włączenie w ekspozycję wątków osobistych związanych z losami poszczególnych więźniów.

Wystawa stała: Szary Dom

Szary Dom to budynek historyczny, zbudowany przed wojną dla administracji nowego cmentarza gminy krakowskiej. W czasie funkcjonowania obozu mieściły się tu biura zarządu obozu, a w piwnicach areszt. Po wojnie w budynku urządzono mieszkania komunalne i prywatne. Dzięki porozumieniu władz miasta z Gminą Wyznaniową Żydowską w Krakowie Szary Dom zostanie włączony w obręb upamiętnienia.

Budynek jest przestrzenią trudną do adaptacji na potrzeby muzealne z uwagi na szereg ograniczeń zawiązanych z jego kubaturą, koniecznością zachowania autentyczności przestrzeni, emocjonalnym charakterem miejsca. Po niezbędnym remoncie i dostosowaniu do potrzeb muzealnych na parterze i w piwnicach znajdzie się wystawa stała, a na piętrze i strychu pomieszczenia edukacyjne, ogólnodostępna mediateka i miejsce kontemplacji. Przed budynkiem zaplanowano prezentację historii budynku.

Scenariusz niewielkiej wystawy w Szarym Domu zakłada, że będzie to miejsce, w którym głos oddany zostanie

przede wszystkim świadkom. Przez ich relacje, wypowiedzi na temat doświadczeń bycia w obozie odwiedzający zapoznają się z emocjonalną, osobistą stroną historii obozu płaszowskiego. W piwnicy budynku od sierpnia 1943 roku znajdował się areszt z pięcioma celami, ciemnicą i bunkrami do odbywania kary na stojąco. W areszcie przetrzymywano więźniów obozu za przewinienia regulaminowe oraz więźniów niemieckiej policji bezpieczeństwa skazanych na karę śmierci i oczekujących na egzekucję. Wystawa w tej części budynku przypomni ich losy.

Szary Dom znajdował się w czasie działania obozu w jego centrum, z okien budynku widoczne były stojące niemal naprzeciwko koszary, ale także komendantura, kamieniołom, baraki mieszkalne więźniów, plac apelowy i część przemysłowa obozu. W budynku znajdowało się biuro Amona Götha. Z uwagi na funkcję, jaką w czasie wojny pełnił Szary Dom, oraz na fakt, że część administracyjna obozu została po wojnie zabudowana, autorzy scenariusza łączą opowieści więźniów z prezentacją losów sprawców, funkcjonariuszy administracji obozowej.

Od stycznia do października 1945 roku na terenie byłego obozu stacjonowały jednostki Armii Czerwonej. Z tego okresu posiadamy jedynie szczątkowe informacje i dokumenty. Natomiast w jednym z pomieszczeń piwnicy Szarego Domu zachowały się do dziś inskrypcje pozostawione przez żołnierzy Armii Czerwonej, więzionych tam najpewniej za wykroczenia przeciw regulaminowi. Właściwe zaprezentowanie tego wątku, tak aby nie wprowadzał odwiedzających w błąd sugestią, że zachowane napisy pochodzą z okresu wojny, będzie jednym z trudniejszych zadań stojących przed projektantami ekspozycji.

W zamyśle autorów projektu upamiętnienia, obie wystawy: w Memoriale i Szarym Domu, wzajemnie się uzupełniają, a łącznikiem pomiędzy nimi jest teren poobozowy.

Centrum Edukacyjne

Edukacja w miejscu pamięci KL Płaszow jest – obok upamiętnienia ofiar – głównym powodem powstawania muzeum. Tak jak w innych tego typu miejscach, edukacja powinna pomagać w zrozumieniu przeszłości, zostawiając odwiedzającym przestrzeń do refleksji i własnych wniosków²². Centrum Edukacyjne, planowane w przemysłowym obiekcie przy ulicy Jerozolimskiej, ma koordynować wszystkie działania edukacyjne na terenie miejsca pamięci, współpracując z pozostałymi, wyżej wspomnianymi obiektami Trasy Pamięci, co umożliwi włączenie edukacji o KL Płaszow w nauczanie o dziejach Krakowa w czasie II wojny światowej. W założeniu Centrum Edukacyjne jest miejscem otwartym, w którego działalności powinny znaleźć się różnorodne przedsięwzięcia, prowadzone nie tylko przez Muzeum – Miejsce Pamięci KL Płaszow, ale także przez osoby, organizacje czy instytucje, które, wykorzystując potencjał miejsca, będą działać na rzecz zachowania pamięci oraz edukacji historycznej i humanistycznej.

Szansą dla funkcjonowania Centrum będzie połączenie z zasobami oferowanymi przez wspomniane już oddziały Trasy Pamięci Muzeum Krakowa oraz z potencjałem, jakie

²² O teorii, wyzwaniach stojących przed edukatorami, praktykach edukacyjnych w miejscach pamięci zob. m.in. *Pedagogika pamięci. O teorii i praktyce edukacji w muzeach martyrologicznych*. Red. Tomasz Kranz. Lublin 2018; *Auschwitz i Holokaust. Edukacja w szkole i w miejscu pamięci*. Red. Piotr Trojański. Oświęcim 2014.

może dać muzeum otwarcie się na mieszkańców i wypracowanie wspólnie z nimi adekwatnych form współpracy²³.

Przewodnik multimedialny

Ważnym elementem edukacji oraz poznawania miejsca pamięci KL Płaszów jest planowany multimedialny przewodnik po terenie byłego obozu i wystawach. Oferując zróżnicowany materiał, tematy i trasy zwiedzania (historyczne, memoratywne, ale także być może przyrodnicze), przewodnik ma łączyć działania edukacyjne i badawcze z upamiętnianiem ofiar obozu i byłych więźniów. Otwarcie muzeum na nowe technologie, a tym samym nowe formy nauki i edukacji, może zainteresować tematyką zwłaszcza młode osoby, dla których edukacja wykorzystująca np. wirtualną rzeczywistość i inne metody dostępne dzięki internetowi jest obecnie jedną z najbardziej naturalnych form poznawania świata i uczenia się. Multimedialny przewodnik to także możliwość prezentacji treści dodatkowych, o wybranej tematyce, poszerzających wiedzę na temat miejsca pamięci bez ingerencji w chroniony zastany krajobraz poobozowy. Jest to szczególnie ważne wobec pustki terenu poobozowego, jego zmian spowodowanych upływającym czasem i częściowym zatarciem śladów przeszłości.

Pomnik dźwiękowy KL Płaszów

Scenariusz upamiętnienia przewiduje także wprowadzenie w obszar miejsca pamięci artystycznej formy – pomnika dźwiękowego KL Płaszów. Będzie to kompozycja dźwiękowa napisana przez zaproszonych do projektu kompozytorów, artystów sztuki dźwiękowej, muzyków, obejmująca cały teren miejsca pamięci, będąca rodzajem dźwiękowej topografii miejsca. Koncepcja pomnika dźwiękowego autorstwa Michała Libery odwołuje się do materialnych śladów przeszłości miejsca po obozie, do ziemi jako nośnika histo-



Budynek przy ul. Jerozolimskiej, w którym jest planowane Centrum Edukacyjne, fot. Katarzyna Bednarczyk, 2019

rii, która pozornie jest niedostępna. Utwór będzie składał się z wielu fragmentów, przypisanych do poszczególnych części terenu poobozowego. Pozwoli on odwiedzającym indywidualnie doświadczać, eksplorować miejsca pamięci za pomocą zmysłu słuchu. Jednocześnie słuchanie tego utworu muzycznego zakłada bycie w ruchu, przemierzanie terenu i kontakt z miejscem w inny niż tradycyjny sposób.

Pomnik dźwiękowy będzie dostępny do słuchania na słuchawkach urządzeń pobieranych w muzeum. Nie będzie ingerował w przestrzeń terenu poobozowego, jedynym znakiem jego obecności będą osoby słuchające w słuchawkach utworu muzycznego i poruszające się zgodnie z jego rytmem, ale w wybranym przez siebie tempie i kierunku²⁴.

Podsumowanie

Omawiany scenariusz zakłada, że najlepszą formą upamiętnienia ofiar niemieckiego obozu koncentracyjnego Płaszów będzie powołanie Muzeum – Miejsca Pamięci KL Płaszów, co umożliwi kompleksową i odpowiednią ochronę

²³ O potencjale takiej współpracy świadczą mogą trudne i burzliwe konsultacje społeczne dotyczące powstającego Muzeum – Miejsca Pamięci KL Płaszów, prowadzone przez Miejskie Centrum Dialogu we współpracy z Muzeum Krakowa w drugiej połowie 2019 r. W ciągu sześciu miesięcy zaangażowało się w nie ponad 100 osób, które wyrażały zainteresowanie planami muzeum, zgłaszały swoje propozycje, brały udział w dyskusjach i konsultacjach ze specjalistami. Powstanie muzeum i wiążąca się z tym zmiana statusu miejsca, które dla wielu mieszkańców jest obecnie przede wszystkim terenem zielonym, budzi obawy i niepokój, niekiedy także skrajne emocje, skutkujące głosami negującymi potrzebę powołania instytucji pamięci w proponowanej formie. Zob. raport podsumowujący konsultacje: *Muzeum – Miejsce Pamięci KL Płaszów w Krakowie – konsultacje społeczne wokół zagadnień związanych z powstającym muzeum* [online]. Miejskie Centrum Dialogu w Krakowie, 3 lutego 2020 [dostęp 30 grudnia 2020]. Dostępny w internecie: <https://dialogospoleczny.krakow.pl/konsultacje-spoeczne/muzeum-miejsc-pamieci-kl-plaszow-w-krakowie-konsultacje-spoeczne-wokol-zagadnien-zwiazanych-z-powstajacym-muzeum/>. Na temat kontrowersji wokół upamiętnienia byłego KL Płaszów zob. artykuły prasowe, m.in. Kucharczuk

Jakub: *Krakowski skansen. Turysci (znowu) ważniejsi od mieszkańców* [online]. Klub Jagielloński, 28 lipca 2019 [dostęp 31 października 2020]. Dostępny w internecie: krakow.wyborcza.pl/krakow/7,44425,25204254,miejsce-pamieci-kl-plaszow-mieszkanicy-nie-chca-drugiego.html. Próbe podsumowania toczącej się dyskusji zob. Porąbka Sylwia: *Kulturowe aspekty sporu wokół form upamiętnienia KL Płaszów w Krakowie*. „Politeja” 2020, Vol. 17, No. 4, s. 169–184.

²⁴ Libera Michał: „Scenariusz pomnika dźwiękowego KL Płaszów”. Kraków 2019, w Archiwum MK, sygn. KLP-520.

miejsca pamięci oraz prowadzenie badań naukowych i działań edukacyjnych²⁵. Dzięki powiązaniu merytorycznemu z obiektami Trasy Pamięci Muzeum Krakowa historia KL Płaszów ma szansę zostać trwale włączona w prezentację dziejów miasta. Stworzenie warunków infrastrukturalnych oraz zaplecza badawczo-edukacyjnego w proponowanej przez scenariusz formie pozwoli na wypełnienie zobowiązań społeczności Krakowa, upamiętnienie i uczczenie pamięci ofiar obozu.

Troska o pamięć przewija się w wielu wypowiedziach byłych więźniów i ich rodzin. Dzięki nim, a także osobom indywidualnym, organizacjom i stowarzyszeniom z Polski i ze świata miejsce to zostało w większości zachowane. Wymaga jednak stałych starań i obecności, aby postępująca sukcesja naturalna nie zatara całkowicie śladów przeszłości, a brak edukacji i przypominania historii KL Płaszów nie spowodował zaniku zainteresowania potrzebą zachowania tego miejsca pamięci.

Proponowana w scenariuszu rama doświadczania miejsca pamięci w postaci połączenia elementów emocjonalnych, intelektualnych i fizycznej obecności na terenie poobozowym może być odpowiedzią na potrzeby różnorodnych osób i grup odwiedzających miejsce pamięci KL Płaszów. Założenia upamiętnienia wyznaczają pewne punkty stałe i dominanty trasy zwiedzania, jednocześnie jednak z uwagi na otwarty charakter terenu, możliwość wejścia nań w dowolnym miejscu, niemal całkowity brak ingerencji w zabytkową przestrzeń i krajobraz pozwalają na samodzielne i zindywidualizowane przebywanie w miejscu pamięci i wybór sposobu jego doświadczania. Zachowanie Szarego Domu oraz pozostałości poobozowych widocznych w terenie, zaferowanie możliwości edukacyjnych i poznawczych w postaci wystawy stałej, archiwum i ośrodka badawczego wraz z Centrum Edukacyjnym oraz włączenie w działania na rzecz tego miejsca przede wszystkim okolicznych mieszkańców może być szansą nie tylko zachowania pamięci, ale także wykształcenia nowych postaw. Miejsce pamięci, odwołując się do przeszłości, ma bowiem potencjał twórczy, budujący, może łączyć, współtworzyć lokalną tożsamość, uczyć otwartości, tolerancji, akceptacji drugiego, innego. Jednocześnie przez fakt, że Holocaust jest jednym z najważniejszych tematów we współczesnych naukach humanistycznych, miejsce pamięci KL Płaszów ma charakter ponadregionalny. Połączenie lokalności z uniwersalnym przesłaniem o potrzebie pamiętania i uczenia się z przeszłości, ciągłego bycia uważnym na działania i postawy, które w przeszłości doprowadziły do tragedii Holocaustu, to podstawowe przesłanie muzeum.

Proponowany kształt upamiętnienia będzie mieć wówczas sens, gdy zostanie zaakceptowany zarówno przez krakowian, jak i potomków ocalałych byłych więźniów. To właśnie obowiązek pamięci przechodzący ze świadków na współczesnych jest głównym powodem podjęcia pracy nad upamiętnieniem KL Płaszów.

Autorzy scenariusza wykorzystali dostępną wiedzę, ale także doświadczenie innych, podobnych miejsc pamięci

w prezentowaniu i opowiadaniu historii. Z tych czynników wynika położenie nacisku na ochronę autentyczności i krajobrazu terenu poobozowego, zachowanie i ochronę relikwów, dzielenie się posiadaną wiedzą przez działania wystawienne i edukacyjne. Zaproponowane w scenariuszu różnorodne elementy poznawania i doświadczania miejsca pamięci nie narzucają jednego modelu, ale oferują wybór, przynosząc jednocześnie podobny zakres wiedzy i emocji. Taka forma prezentacji daje odwiedzającym możliwość zindywidualizowanego czytania miejsca pamięci, jest otwarta na interpretację i zaprasza do refleksji.

Dla powstania i funkcjonowania muzeum w przyszłości ważna jest budowa wokół miejsca pamięci aktywnej i działającej dla jego dobra społeczności. Ma to istotne znaczenie wobec faktu, że – jak wspomniano wcześniej – teren miejsca pamięci jest obecnie licznie uczęszczany przez okolicznych mieszkańców, którzy, znając jego przeszłość, jednocześnie traktują to miejsce jako enklawę zieleni i spokoju. Przez takie, a nie inne usytuowanie miejsca pamięci KL Płaszów w przestrzeni miasta scenariusz siłą rzeczy odnosi się nie tylko do samego miejsca, ale także do jego bliższego i dalszego otoczenia. Proponowane zamiany dotychczasowego funkcjonowania terenu poobozowego ingerują w przestrzeń publiczną, w ekosystem, w ustalone zwyczaje i niepisane zasady obowiązujące dotąd na tym terenie. Tym samym scenariusz może stać się nie tylko dokumentem umożliwiającym powstanie muzeum, ale i katalizatorem społecznych zmian. Pogodzenie funkcjonowania obu porządków: życia codziennego i muzeum – miejsca pamięci, będzie wymagało współpracy, zaangażowania, otwartości i kompromisów, które w rezultacie mogą przynieść bardzo współczesne, osobne i nowatorskie rozwiązania w sferze opieki nad miejscem pamięci, akceptowane zarówno przez współczesnych krakowian, jak i potomnych byłych więźniów obozu. Miejsce pamięci będzie pełniło swoje funkcje memoratywne i edukacyjne (w wielu zakresach, nie tylko historii) pod warunkiem, że w jego tworzenie i działanie zaangażują się różne środowiska.

Przygotowany w 2017 roku dokument podlega konsultacjom, badaniom i w ich wyniku następują w nim zmiany. Niemniej jednak zasadnicza konstrukcja została wypracowana i może stanowić podstawę do dalszych działań na rzecz upamiętnienia KL Płaszów i jego ofiar. Natomiast funkcjonowanie muzeum – miejsca pamięci w przyszłości w założonym przez autorów scenariusza kształcie będzie zasadniczo jednak zależeć od zrealizowania projektu w całości oraz od otwartości i zaangażowania instytucji prowadzącej muzeum w przyszłości.

Bibliografia

Opracowania niepublikowane

- Forczek-Brataniec Urszula: „Zagospodarowanie terenu Muzeum – Miejsca Pamięci KL Płaszów w Krakowie. Wytyczne kształtowania krajobrazu”. Kraków 2017, Archiwum Muzeum Krakowa, sygn. KLP-520
- Libera Michał: „Scenariusz pomnika dźwiękowego KL Płaszów”. Kraków 2019, Archiwum Muzeum Krakowa, sygn. KLP-520

²⁵ 1 stycznia 2021 r. rozpocznie działalność Muzeum – Miejsce Pamięci KL Płaszów w Krakowie. Niemiecki nazistowski obóz pracy i obóz koncentracyjny (1942–1945) (w organizacji), utworzone na podstawie uchwały Rady Miasta Krakowa z 14 października 2020 r.

„Scenariusz upamiętnienia na terenie KL Płaszów, Kraków, 28 czerwca 2017 r.”, Archiwum Muzeum Krakowa, sygn. KLP-520, t. 1

„Zagospodarowanie terenu byłego obozu Płaszów w Krakowie – Pomnik Męczeństwa” T. 1-IIA. „Projekt zagospodarowania terenu – część architektoniczna”. Kraków 2008, Archiwum Zarządu Inwestycji Miejskich w Krakowie

Opracowania

Auschwitz i Holocaust. Edukacja w szkole i w miejscu pamięci. Red. Piotr Trojański. Oświęcim 2014

Domańska Ewa: *Nekros. Wprowadzenie do ontologii martwego ciała.* Warszawa 2017

Gryta Jan: Polityka pamięci w Krakowie. Pomniki, tablice, obeliski sprzed roku 1989 poświęcone zagładzie Żydów. W: *Apteka pod Orłem. Historia i pamięć.* Kraków 2013, s. 157–187

Karski Kamil: *KL Płaszów. Archeologia miejsca pamięci.* Kraków 2019

Kocik Katarzyna: Płaszów – próby upamiętnienia (1954–2007). W: *Płaszów – odkrywanie.* Kraków 1916, s. 97–143

Kotarba Ryszard: *Niemiecki obóz w Płaszowie 1942–1945.* Warszawa–Kraków 2009

Małczyński Jacek: *Krajobrazy Zagłady. Perspektywa historii środowiskowej.* Warszawa 2018

Miejsce pamięci KL Płaszów. Raport za okres 2016–2017 (= Memorial site KL Płaszów: report for the period 2016–2017). Oprac. Monika Bednarek, Kamil Karski, Marta Śmietana. Kraków [2017]

Miejsce Pamięci KL Płaszów. Raport za okres 2018–2019 (= Memorial Site KL Płaszów: report for the period 2018–2019). Oprac. Marta Śmietana, Monika Bednarek, Kamil Karski. Kraków 2019

Muzeum – Miejsce Pamięci KL Płaszów w Krakowie – konsultacje społeczne wokół zagadnień związanych z powstającym muzeum [online]. Miejskie Centrum Dialogu w Krakowie, 3 lutego 2020 [dostęp 30 grudnia 2020]. Dostępny w internecie: <https://dialogspoleczny.krakow.pl/konsultacje-spoeczne/muzeum-miejsca-pamieci-kl-plaszow-w-krakowie-konsultacje-spoeczne-wokol-zagadnien-zwiazanych-z-powstajacym-muzeum/>

Obóz – muzeum. Trauma we współczesnym wystawiennictwie. Red. Małgorzata Fabiszak, Marcin Owiński. Kraków 2013

Pedagogika pamięci. O teorii i praktyce edukacji w muzeach martyrologicznych. Red. Tomasz Kranz. Lublin 2018

Porąbka Sylwia: *Kulturowe aspekty sporu wokół form upamiętnienia KL Płaszów w Krakowie.* „Politeja” 2020, Vol. 17, No. 4, s. 169–184

Posłuszny Łukasz: *Przestrzenne formy upamiętniania Zagłady.* Kraków 2014

Rzeczowy świadek. Red. Katarzyna Grzybowska, Sylwia Papier, Roma Sendyka. Kraków 2019

Salwiński Jacek: Pamięć i historia II wojny światowej w działalności Muzeum Historycznego Miasta Krakowa.

W: *Apteka pod Orłem. Historia i pamięć.* Kraków 2013, s. 109–156

Szymański Wojciech: *Miejsce pamięci – pomnik – anty-pomnik. Artystyczne strategie upamiętniania na terenie krakowskiego Podgórza.* „RIHA Journal” 0122, 17 czerwca 2015 | Special Issue Contemporary art and memory [online]. [dostęp 12 września 2020]. Dostępny w internecie: https://www.academia.edu/14169123/Miejsce_pamieci_pomnik_anty_pomnik_Artystyczne_strategie_upamieniania_na_terenie_krakowskiego_Podgorza

Taborska Halina: *Sztuka w miejscach śmierci. Europejskie pomniki ofiar hitleryzmu.* Kraków–Budapeszt–Syrakuzy 2019

„Teksty Drugie” 2017, nr 2 *Środowiskowa historia Zagłady*
Young James E.: Pamięć i kontrpamięć. W poszukiwaniu społecznej estetyki pomników Holocaustu. W: *Reprezentacje Holocaustu.* Przeł. Grzegorz Dąbkowski, wybór i oprac. Jerzy Jarniewicz, Marcin Szuster. Kraków–Warszawa 2014, s. 239–361

Zbroja Barbara: *Hala przedpogrzebowa cmentarza żydowskiego przy ul. Jerozolimskiej w Podgórzu.* „Rocznik Krakowski” 2003, t. 69, s. 171–186

Ziębińska-Witek Anna: *Historia w muzeach. Studium ekspozycji Holocaustu.* Lublin 2011

Wspomnienia

Bau Józef: *Czas zbezczeszczenia. Wspomnienia z czasów drugiej wojny światowej.* Kraków 2006

Stendig Jakub: *Płaszów. Ostatnia stacja krakowskiego żydostwa.* Przyg. do druku Monika Bednarek. Kraków 2020

Artykuły prasowe

Kucharczuk Jakub: *Krakowski skansen. Turyści (znowu) ważniejsi od mieszkańców* [online]. Klub Jagielloński, 28 lipca 2019 [dostęp 31 października 2020]. Dostępny w internecie: https://klubjagiellonski.pl/2019/07/28/krakowski-skansen-turysci-znowu-wazniejsi-od-mieszkanow/?fbclid=IwAR1IAy5e1csloB9_DI5egAIm5zr5g2%E2%80%A6

Kursa Magdalena, Pitoń Angelika: *Miejsce Pamięci – KL Płaszów. Mieszkańcy nie chcą „drugiego Oświęcimia”.* „Gazeta Wyborcza. Kraków” 2019, z 18 września [online].

[dostęp 1 września 2020]. Dostępny w internecie: krakow.wyborcza.pl/krakow/7,44425,25204254,miejsce-pamieci-kl-plaszow-mieszkanicy-nie-chca-drugiego.html

Mrowiec Małgorzata: *Kraków. Niekoncząca się batalia o sposób upamiętnienia obozu w Płaszowie.* „Gazeta Krakowska” 2019, z 25 lipca [online]. [dostęp 1 września 2020]. Dostępny w internecie: <https://gazetakrakowska.pl/krakow-niekonczaca-sie-batalia-o-sposob-upamieniania-obozu-w-plaszowie/ar/c1-14301517>

Aneks. Dokumenty dotyczące utworzenia Muzeum – Miejsca Pamięci KL Płaszow w Krakowie.
Niemieckiego nazistowskiego obozu pracy i obozu koncentracyjnego (1942–1945)

POROZUMIENIE O WSPÓŁPRACY

zawarte w dniu 26 stycznia 2017 r. w Krakowie, pomiędzy:

- 1) **Gminą Miejską Kraków – Urzędem Miasta Krakowa**, reprezentowaną przez Prezydenta Miasta Krakowa - Pana Jacka Majchrowskiego, z siedzibą w Krakowie przy pl. Wszystkich Świętych ¾,

zwaną dalej **Gminą Miejską**

oraz

- 2) **Gminą Wyznaniową Żydowską w Krakowie**, z siedzibą w Krakowie, przy ul. Miodowej 27 (31-055 Kraków), reprezentowaną przez:
Tadeusza Jakubowicza – Przewodniczącego Zarządu oraz
Helenę Jakubowicz – Zastępcę Przewodniczącego, Dyrektora ds. Nieruchomości

zwaną dalej **Gminą Wyznaniową**

oraz

- 3) **Muzeum Historycznym Miasta Krakowa** z siedzibą w Krakowie, pod adresem: Rynek Główny 35, 31-011 Kraków, wpisanym do rejestru instytucji kultury prowadzonego przez Gminę Miejską Kraków pod nr 13, w księdze rejestrowej nr IV/5, posiadającym numer NIP:675-000-44-65 oraz numer REGON: 000277782,
reprezentowanym przez:
Michała Niezabitowskiego – Dyrektora Muzeum

zwanym dalej **Muzeum**

zwanymi dalej łącznie **Stronami**

o następującej treści:

PREAMBUŁA

Potrzeba godnego upamiętnienia ofiar byłego niemieckiego nazistowskiego obozu KL Płaszow jest troską każdego obywatela. Obowiązek zachowania w pamięci cierpienia i śmierci, które były udziałem więźniów KL Płaszow jest fundamentem, na którym budować będziemy wspólne, obywatelskie społeczeństwo. My, przedstawiciele trzech instytucji, dla których pamięć o przeszłości będąca budulcem przyszłości jest szczególnie istotna, łączymy się we wspólnym działaniu, którego celem jest stworzenie spójnego upamiętnienia, właściwego do skali zbrodni dokonywanych w dawnym obozie KL Płaszow. Pamięć stanowi depozyt, z którego my współcześni, nie tylko powinniśmy, ale mamy też obowiązek rozumnie czerpać, by przyszłość nie powielala błędów historii.


Niniejsze porozumienie zawarte zostaje w celu należytego i godnego upamiętnienia ofiar byłego niemieckiego obozu koncentracyjnego KL Płaszow, poprzez utworzenie na jego miejscu muzeum –

działającego jako przyszły Oddział Muzeum Historycznego Miasta Krakowa, wykonanego w ramach projektu współfinansowanego przez Ministra Kultury i Dziedzictwa Narodowego pn. „Zagospodarowanie terenu byłego obozu Płaszów w Krakowie-Pomnik Męczeństwa” zwanego dalej „Projektem”), według założeń zmodyfikowanego wielobranżowego projektu zagospodarowania przestrzennego terenu byłego obozu KL Płaszów w Krakowie, opracowanego przez firmę Grupa Projektowa Proxima (obecnie GPP Grupa Projektowa Sp. z o.o. z siedzibą w Krakowie)

Celem Projektu jest utworzenie Muzeum - Miejsca Pamięci na terenie byłego obozu KL Płaszów. W jego skład wejdą: budynki (historyczne i nowo powstałe), teren dwóch byłych cmentarzy żydowskich, parking, pomniki znajdujące się na poobozowym terenie wraz uporządkowaną przestrzenią zieloną zawierającą w sobie właściwie oznaczone pozostałości- relikty infrastruktury obozowej.

§ 1

1. Strony zobowiązują się współdziałać przy wykonywaniu Projektu realizowanego zgodnie z postanowieniami niniejszego porozumienia oraz zgodnie z regulacjami zapisanymi – odpowiednio dla każdej ze Stron – w zawieranych przez Muzeum umowach: o dofinansowanie Projektu z Ministerstwem Kultury i Dziedzictwa Narodowego oraz o współpracy z Gminą Miejską Kraków.
2. Zamiarem Stron jest zrealizowanie Projektu na następujących działkach:
 - a) nr 1/18, 1/19, 1/29 - 31, 2/1, 185/3, 166/6 (część działki), obręb 51 Podgórze oraz nr 117/3, 119/8, 119/12 (część działki), obręb 29 Podgórze;
 - b) nr 119/3, 119/4 i 119/5, obręb 29 Podgórze,- zgodnie z załącznikiem graficznym do niniejszego Porozumienia.
3. Część terenu opisanego w ust. 2 została wpisana rejestru zabytków pod nr A-1120 na podstawie decyzji Małopolskiego Wojewódzkiego Konserwatora Zabytków z dnia 24.10.2002 znak SOZ IV/52/2002 – teren byłego obozu koncentracyjnego w Krakowie – Płaszowie wraz z budynkiem tzw. „Szary Dom” przy ul. Jerozolimskiej.
4. Działka 1/18, 2/1, 119/12, 185/3, 166/6 (pas drogowy ul. Abrahama) obr. 51 Podgórze stanowią własność Gminy Miejskiej. Działki 1/19, 1/29 – 31, 117/3, 119/8 obr. 29 Podgórze stanowią własność Skarbu Państwa i są przedmiotem postępowania w sprawie darowizny na rzecz Gminy Miejskiej. Gmina Miejska zobowiązuje się podjąć działania w celu uregulowania stanu prawnego w/w działek, a po uregulowaniu tego stanu, Gmina Miejska wyrazi zgodę na realizację Projektu na w/w nieruchomościach i udzieli Muzeum wszelkich niezbędnych do realizacji Projektu pełnomocnictw i zgód.
5. Działki wymienione w ust. 2 pkt. b, tj. 119/3 i 119/5 stanowią własność Gminy Wyznaniowej natomiast działka nr 119/4 stanowi współwłasność Gminy Wyznaniowej w udziale 95/100 cz. oraz Gminy Miejskiej w udziale 5/100 cz. Gmina Wyznaniowa wyraża zgodę na realizację Projektu na nieruchomościach wskazanych w ust. 2 pkt. b i zobowiązuje się udzielić Muzeum i Gminie Miejskiej wszelkich niezbędnych do realizacji Projektu pełnomocnictw i zgód.
6. Po zakończeniu realizacji Projektu, z zastrzeżeniem ust. 7, Gmina Miejska oraz Gmina Wyznaniowa zobowiązują się przekazać Muzeum na co najmniej 30 lat tereny działek opisanych w ust. 2. oraz budynki i budowle istniejące na tym terenie lub zbudowane w trakcie realizacji Projektu, w tym tzw. Szary Dom. Przekazanie nastąpi w celu utworzenia i prowadzenia nowego Oddziału Muzeum Historycznego Miasta Krakowa i nastąpi w wyniku zawarcia odrębnych umów, w których doprecyzowane zostaną formy i podstawy prawne oraz zasady przekazania i korzystania.



7. Przekazanie nieruchomości przez Gminę Miejską w sposób opisany w ust. 6 nastąpi pod warunkiem uprzedniego uzyskania w tym zakresie pozytywnej opinii komisji merytorycznej Rady Miasta Krakowa.
8. Gmina Miejska i Gmina Wyznaniowa oświadczają, że są uprawnione do dysponowania terenami w zakresie i sposób określony w ust. 6, z zastrzeżeniem ust. 7.
9. Muzeum w ramach realizacji Projektu przygotowuje scenariusz merytoryczny całościowego upamiętnienia historii i miejsca dawnego niemieckiego obozu koncentracyjnego KL Płaszów, w oparciu o który, Gmina Miejska wykona modyfikację projektu zagospodarowania przestrzennego terenu byłego Obozu Płaszów w Krakowie, wykonanego przez firmę GPP Grupa Projektowa Sp. z o.o. Muzeum pełnić będzie nadzór merytoryczny nad procesem modyfikacji.

26

§ 2

Gmina Miejska oświadcza, że posiada autorskie prawa majątkowe oraz prawa zależne do wielobranżowej dokumentacji technicznej zagospodarowania przestrzennego terenu byłego Obozu Płaszów w Krakowie, wykonanego przez firmę GPP Grupa Projektowa Sp. z o.o. i zobowiązuje się udostępnić ten projekt Muzeum na jego wniosek w celu wykorzystania do opracowania programu badań archeologicznych oraz scenariusza Projektu.

§ 3

1. Gmina Wyznaniowa wyraża zgodę na podejmowanie przez pozostałe Strony prac archeologicznych na terenach działek opisanych w § 1 ust. 2 pkt. b pod warunkiem, że ich przebieg konsultowany będzie z przedstawicielem Komisji Rabinicznej.
2. Strony porozumienia zobowiązują się do użytkowania terenu dawnych cmentarzy żydowskich, znajdujących się na terenach działek wymienionych w ust. 1 zgodnie z zasadami religii judaistycznej.
3. Gmina Wyznaniowa udostępni nieodpłatnie Muzeum oraz Gminie Miejskiej posiadane przez siebie materiały archiwalne niezbędne do realizacji Projektu.

§ 4

Szczegółowe zasady współrealizacji Projektu przez Gminę Miejską oraz Muzeum zostaną określone w odrębnej umowie.

§ 5

1. Strony zobowiązują się do stałej współpracy w celu realizacji niniejszego porozumienia.
2. Ze strony Gminy Miejskiej osobą wyznaczoną do koordynacji realizacji niniejszego porozumienia oraz Projektu jest : Jadwiga Gutowska-Żyra, tel. 509 298 046, e-mail: gutowskaj@um.krakow.pl
3. Ze strony Gminy Wyznaniowej osobą wyznaczoną do koordynacji realizacji niniejszego porozumienia oraz Projektu jest: Zbigniew Kwiatkowski, tel. 609050607.
4. Ze strony Muzeum osobą wyznaczoną do koordynacji realizacji niniejszego porozumienia oraz Projektu jest: Tomasz Owoc, tel. 508481871, email: t.owoc@mhk.pl

§ 6

1. Niniejsze porozumienie zostaje zawarte na czas nieokreślony.
2. Wszelkie zmiany porozumienia wymagają zachowania formy pisemnej pod rygorem nieważności.

§ 7

Porozumienie zostaje zawarte i podpisane w trzech jednobrzmiących egzemplarzach, po jednym dla każdej ze Stron.

Gmina Miejska
PREZYDENT MIASTA KRAKOWA
Jacek Majchrowski

Gmina Wyznaniowa
Gmina Wyznaniowa Żydowska w Krakowie
Tadeusz Jakubowicz
Przewodniczący

Muzeum
DYREKTOR
Muzeum Historycznego m. Krakowa
mgr Michał Niezabitowski

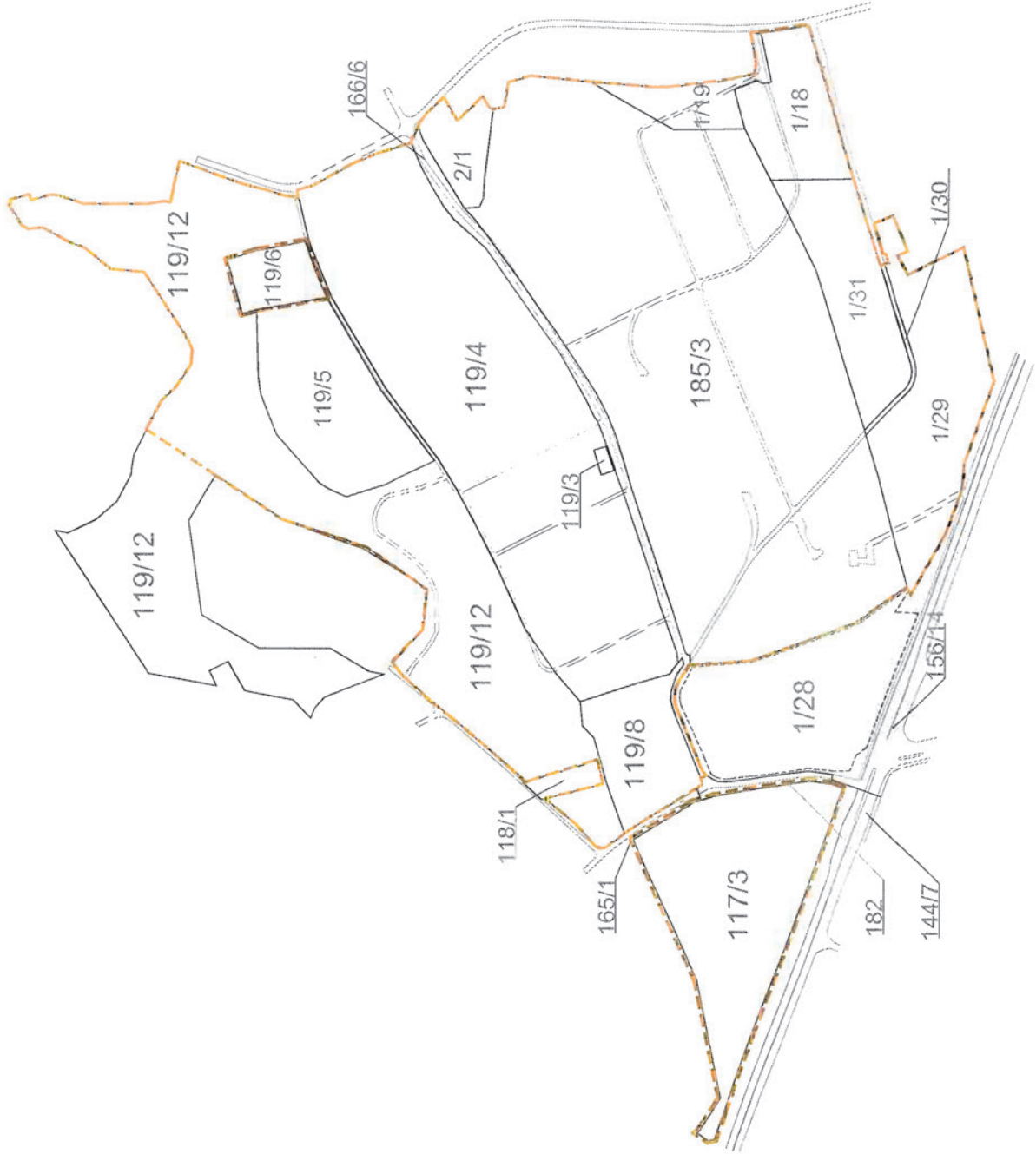
Wiceprzewodnicząca Zarządu
Gminy Wyznaniowej Żydowskiej w Krakowie
Helena Jakubowicz

MUZEUM
HISTORYCZNE
MIASTA KRAKOWA
31-011 Kraków, Rynek Główny 35
tel./fax: 012-422-32-64
e-mail:dyrekcja@mhk.pl

RADCA PRAWNY Kt-2
Franciszek Kotulski

RADCA PRAWNY
Piotr Symolon
KR-2072

Agnieszka Celebańska
RADCA PRAWNY



A blue ink signature or stamp, possibly a handwritten name or official mark, located at the bottom right of the page.

LIST INTENCYJNY

w sprawie zamiaru podjęcia przez Ministra Kultury i Dziedzictwa Narodowego wspólnego z Gminą Miejską Kraków prowadzenia instytucji kultury pod nazwą „Muzeum - Miejsce Pamięci KL Plaszow w Krakowie. Niemiecki nazistowski obóz pracy i obóz koncentracyjny (1942-1945)”

podpisany w Krakowie w dniu 8 czerwca 2020 r., pomiędzy:

Wiceprezesem Rady Ministrów, Ministrem Kultury i Dziedzictwa Narodowego, Panem prof. dr hab. Piotrem Glińskim, zwanym dalej Ministrem, reprezentowanym przez Pana Jarosława Sellina, Sekretarza Stanu w Ministerstwie Kultury i Dziedzictwa Narodowego, zwanym dalej „Ministrem”,

a
Gminą Miejską Kraków, reprezentowaną przez Prezydenta Miasta Krakowa – Pana Jacka Majchrowskiego, zwaną dalej „Gminą”,

zwanymi dalej łącznie „Stronami”.

PREAMBUŁA

- mając na uwadze, że miejsce pamięci po byłym niemieckim nazistowskim obozie koncentracyjnym Plaszow jest jednym z symbolicznych świadectw terroru III Rzeszy Niemieckiej;
- żywiąc szacunek dla ofiar byłego niemieckiego nazistowskiego obozu koncentracyjnego Plaszow oraz głęboką świadomość konieczności upamiętnienia bolesnej przeszłości Polski i miasta Krakowa;
- wychodząc naprzeciw postulatam Gminy Wyznaniowej Żydowskiej w Krakowie, która przez lata z niesłabnącą wiarą w godne upamiętnienie KL Plaszow przekazywała zarówno wiedzę o historii miejsca, jak i dbała o cmentarze żydowskie, znajdujące się na terenie poobozowym;
- będąc przekonanym, że „**Muzeum – Miejsce Pamięci KL Plaszow w Krakowie. Niemiecki nazistowski obóz pracy i obóz koncentracyjny (1942-1945)**” (zwane dalej Muzeum) będzie jedynym godnym i właściwym miejscem by zachować pełną pamięć o KL Plaszow i o tragicznej przeszłości jako przestrodze i nauce dla przyszłych pokoleń;
- w pełni podzielając przekonanie, że współpraca Stron w tworzeniu Muzeum jest gwarantem skuteczności działań w dążeniu do zapewnienia Muzeum możliwości dalszego rozwoju działalności naukowo - badawczej, jak również stworzenia perspektyw i nowych szans na realizację misji upamiętniania;
- dążąc do sprawowania nad Muzeum również opieki administracji rządowej wraz z zapewnieniem odpowiedniego wsparcia finansowego,

Strony postanowiły podpisać niniejszy List Intencyjny.

§1

Uznając znaczenie podtrzymywania i wzmagania społecznej świadomości na temat zbrodni dokonanych w niemieckim nazistowskim obozie koncentracyjnym Plaszow oraz dostrzegając potrzebę rozwoju i dalszego upowszechnienia wiedzy o nim, Strony wyrażają wolę ścisłej współpracy.

§ 2

1. W dążeniu do realizacji celu wskazanego w § 1 Strony deklarują wolę wspólnego prowadzenia Muzeum od dnia 1 stycznia 2021 r. i współfinansowania kosztów jego funkcjonowania i działalności merytorycznej oraz stwarzania warunków do dalszego jego rozwoju, w tym poprzez współfinansowanie inwestycji.
2. Minister i Gmina zobowiązują się zapewnić Muzeum środki finansowe w formie dotacji podmiotowej niezbędne do prowadzenia działalności statutowej. Z dotacji podmiotowych, zgodnie z zasadami określonymi w przepisach ustawy z dnia 27 sierpnia 2009 r. *o finansach publicznych* (Dz. U. z 2019 r., poz. 869, ze zm.) oraz w innych obowiązujących w tym zakresie przepisach prawa, zostaną zapewnione środki na bieżące funkcjonowanie Muzeum.
3. Począwszy od 2021 roku Minister i Gmina przekazywać będą Muzeum corocznie, przez okres obowiązywania umowy o współprowadzeniu środków w formie dotacji podmiotowej, o której mowa w ust. 2, w wysokości nie mniejszej niż:
 - 1) Gmina – 1 000 000 zł (słownie: jeden milion złotych);
 - 2) Minister – 1 000 000 zł (słownie: jeden milion złotych).
4. Niezależnie od dotacji podmiotowej, począwszy od 2021 roku Minister i Gmina prześlą Muzeum środki w formie dotacji celowej, po 50% szacowanej kwoty przedsięwzięcia, na wydatki związane z realizacją inwestycji, w tym z zakupami, modernizacją i wyposażaniem obiektów do prowadzenia działalności statutowej:
 - 1) Gmina - 25 000 000 zł (słownie: dwadzieścia pięć milionów złotych);
 - 2) Minister - 25 000 000 zł (słownie: dwadzieścia pięć milionów złotych).
5. Muzeum będzie współprowadzone przez Ministra i Gminę przez okres 30 lat. Strony szacują, że okres, w którym realizowana będzie inwestycja związana z utworzeniem Muzeum wynosił będzie 5 lat.

§3

Gmina oświadcza, że użyczy „Muzeum - Miejsce Pamięci KL Płaszow w Krakowie. Niemiecki nazistowski obóz pracy i obóz koncentracyjny (1942 - 1945)”, na cele realizacji działalności statutowej, nieruchomości stanowiące działki gruntowe, do których ma tytuł prawny (prawo własności lub prawo użytkowania wieczystego).

§4

Strony deklarują wolę zawarcia, na podstawie art. 21 ust. 1 pkt 2 ustawy z dnia 25 października 1991 r. *o organizowaniu i prowadzeniu działalności kulturalnej* (Dz. U. z 2020 r. poz. 194) oraz ustawy z dnia 21 listopada 1996 r. *o muzeach* (Dz. U. z 2019 r. poz. 917 ze zm.), umowy w sprawie prowadzenia, jako wspólnej instytucji kultury, pod nazwą „**Muzeum - Miejsce Pamięci KL Płaszow w Krakowie. Niemiecki nazistowski obóz pracy i obóz koncentracyjny (1942-1945)**” jako samorządowej instytucji kultury utworzonej przez Gminę Miejską Kraków i prowadzonej wspólnie z Ministrem Kultury i Dziedzictwa Narodowego.

§5

Strony postanawiają, że zarząd nad Muzeum zostanie powierzony przez Gminę w trybie art. 15a ustawy z dnia 25 października 1991 r. *o organizowaniu i prowadzeniu działalności kulturalnej* (Dz. U. z 2020 r. poz. 194), z zachowaniem przepisów ustawy z dnia 29 stycznia 2004 r. *Prawo zamówień publicznych* (Dz. U. z 2019 r. poz. 1843).

§ 6

1. Szczegółowe zasady współprowadzenia i współfinansowania zostaną określone w umowie w sprawie prowadzenia Muzeum jako wspólnej instytucji kultury, która zostanie podpisana po podjęciu przez organ stanowiący Gminy uchwały o utworzeniu Muzeum.
2. W umowie, o której mowa w ust. 1 Strony określą swoje zaangażowanie finansowe we wspólne prowadzenie Muzeum.

§ 7

List Intencyjny został sporządzony w czterech jednobrzmiących egzemplarzach, po dwa dla każdej ze Stron.

Minister

Z up. MINISTRA KULTURY
DZIEDZICTWA NARODOWEGO
SEKRETARZ STANU

Jarosław Sellin

Gmina


PREZYDENT MIASTA KRAKOWA
Jacek Majchrowski



DZIENNIK URZĘDOWY

WOJEWÓDZTWA MAŁOPOLSKIEGO

Kraków, dnia 22 października 2020 r.

Poz. 6514

Elektronicznie podpisany przez:
Artur Słowik; MUW
Data: 2020-10-22 13:59:58



UCHWAŁA NR XLVII/1273/20 RADY MIASTA KRAKOWA

z dnia 14 października 2020 roku

w sprawie utworzenia samorządowej instytucji kultury: Muzeum – Miejsce Pamięci KL Płaszow w Krakowie. Niemiecki nazistowski obóz pracy i obóz koncentracyjny (1942 – 1945) (w organizacji).

Na podstawie art. 7 ust. 1 pkt 9 i art. 18 ust. 2 pkt 9 lit. h ustawy z dnia 8 marca 1990 r. o samorządzie gminnym (Dz. U. z 2020 r. poz. 713 i poz. 1378) oraz art. 9 ust. 1, art. 10 ust. 1, art. 11 ust. 1 oraz art. 13 ust. 1 i 2 ustawy z dnia 25 października 1991 r. o organizowaniu i prowadzeniu działalności kulturalnej (Dz. U. z 2020 r. poz. 194) w związku z art. 4, art. 5, ust. 1 oraz art. 6 ust. 1-3 ustawy z dnia 21 listopada 1996 r. o muzeach (Dz. U. z 2020 r. poz. 902) uchwala się, co następuje:

§ 1. 1. Z dniem 1 stycznia 2021 roku tworzy się gminną jednostkę organizacyjną działającą w formie samorządowej instytucji kultury pod nazwą: Muzeum – Miejsce Pamięci KL Płaszow w Krakowie. Niemiecki nazistowski obóz pracy i obóz koncentracyjny (1942 – 1945) (w organizacji), zwaną dalej „Muzeum”.

2. Siedzibą Muzeum jest Miasto Kraków.

3. Muzeum będzie współprowadzone przez Ministra Kultury i Dziedzictwa Narodowego, zgodnie z *Listem intencyjnym w sprawie zamiaru podjęcia przez Ministra Kultury i Dziedzictwa Narodowego wspólnego z Gminą Miejską Kraków prowadzenia instytucji kultury pod nazwą „Muzeum - Miejsce Pamięci KL Płaszow w Krakowie. Niemiecki nazistowski obóz pracy i obóz koncentracyjny*

(1942-1945)”, podpisanym w dniu 8 czerwca 2020 r.

§ 2. Przedmiotem działania Muzeum jest działalność określona w art. 1 ustawy z dnia 21 listopada 1996 r. o muzeach, a w szczególności:

- 1) gromadzenie, utrzymanie, przechowywanie i konserwacja zbiorów związanych z historią, a także konserwacja i utrzymanie we właściwym stanie terenu KL Płaszow wraz ze znajdującymi się na nim obiektami;
- 2) działalność edukacyjna;
- 3) upamiętnianie, upowszechnianie i dokumentowanie historii związanej z funkcjonowaniem KL Płaszow i jego podobozów, ze szczególnym uwzględnieniem problematyki zbrodni ludobójstwa i jej skutków, oraz upowszechnianie wiedzy w Polsce i za granicą o ofiarach pomordowanych na terenie Krakowa;
- 4) udostępnianie terenów, obiektów oraz zbiorów Muzeum;
- 5) prowadzenie badań naukowych w dziedzinach związanych z działalnością Muzeum.

§ 3. Do sprawowania nadzoru nad Muzeum zostanie powołana Rada Muzeum KL Płaszów,

o charakterze społecznym, w skład której będzie wchodziło między innymi dwóch przedstawicieli mieszkańców, w tym przynajmniej jeden z nich będzie zamieszkiwał Dzielnicę XIII Podgórze.

§ 4. Muzeum uzyskuje osobowość prawną i może rozpocząć działalność z dniem wpisu do rejestru instytucji kultury prowadzonego przez Gminę Miejską Kraków.

§ 5. Muzeum nadaje się statut w brzmieniu załącznika do niniejszej uchwały.

§ 6. Wykonanie uchwały powierza się Prezydentowi Miasta Krakowa.

§ 7. Uchwała wchodzi w życie po upływie 14 dni od dnia ogłoszenia w Dzienniku Urzędowym Województwa Małopolskiego.

Wiceprzewodniczący Rady Miasta Krakowa

Sławomir Pietrzyk

Załącznik do Uchwały Nr XLVII/1273/20
Rady Miasta Krakowa
z dnia 14 października 2020 r.

Statut

Muzeum - Miejsce Pamięci KL Plaszow w Krakowie.

Niemiecki nazistowski obóz pracy i obóz koncentracyjny (1942 – 1945)

(w organizacji)

Rozdział 1

Postanowienia ogólne

§ 1. 1. Muzeum - Miejsce Pamięci KL Plaszow w Krakowie. Niemiecki nazistowski obóz pracy i obóz koncentracyjny (1942 – 1945) (w organizacji), zwane dalej „Muzeum”, działa w szczególności na podstawie:

- 1) ustawy z dnia 21 listopada 1996 r. o muzeach (Dz. U. z 2020 r. poz. 902), zwanej dalej „ustawą o muzeach”;
- 2) ustawy z dnia 25 października 1991 r. o organizowaniu i prowadzeniu działalności kulturalnej (Dz. U. z 2020 r. poz. 194), zwanej dalej „ustawą o organizowaniu i prowadzeniu działalności kulturalnej”;
- 3) ustawy z dnia 23 lipca 2003 r. o ochronie zabytków i opiece nad zabytkami (Dz. U. z 2020 r. poz. 282 ze zm.), zwanej dalej „ustawą o ochronie zabytków i opiece nad zabytkami”;
- 4) ustawy z dnia 27 sierpnia 2009 r. o finansach publicznych (Dz. U. z 2019 r. poz. 869 ze zm.), zwanej dalej „ustawą o finansach publicznych”;
- 5) niniejszego Statutu.

2. Muzeum ma prawo używać skróconej nazwy: „Muzeum KL Plaszow” oraz „MKLP”.

3. Proces organizacji Muzeum obejmuje gromadzenie i przygotowanie zbiorów do udostępnienia oraz zorganizowania wystawy stałej.

4. Zakończenie procesu organizacji Muzeum nastąpi w dniu otwarcia wystawy stałej.

§ 2. 1. Muzeum jest samorządową instytucją kultury, wyodrębnioną pod względem prawnym i ekonomiczno – finansowym, której organizatorem jest Gmina Miejska Kraków, zwana dalej „Organizatorem”.

2. Muzeum uzyskuje osobowość prawną z chwilą wpisu do rejestru instytucji kultury, prowadzonego przez Gminę Miejską Kraków.

3. Muzeum jest muzeum walk i martyrologii.

§ 3. 1. Siedzibą Muzeum jest Miasto Kraków.

2. Terenem działania Muzeum jest obszar Rzeczypospolitej Polskiej i zagranica.

§ 4. Muzeum używa pieczęci podłużnej o treści: „Muzeum – Miejsce Pamięci KL Plaszow w Krakowie. Niemiecki nazistowski obóz pracy i obóz koncentracyjny (1942 – 1945) (w organizacji)”.

Rozdział 2

Zakres działania Muzeum

35

§ 5. Do zakresu działania Muzeum należy upamiętnianie i dokumentowanie zagłady i męczeństwa ofiar byłego niemieckiego nazistowskiego obozu pracy i obozu koncentracyjnego KL Plaszow, zwanego dalej „KL Plaszow”, w tym:

- 1) gromadzenie, utrzymanie, przechowywanie i konserwacja zbiorów związanych z historią, a także konserwacja i utrzymanie we właściwym stanie terenu KL Plaszow wraz ze znajdującymi się na nim obiektami;
- 2) dokumentowanie i upowszechnianie dziejów oraz upamiętnianie ofiar KL Plaszow;
- 3) upamiętnianie i dokumentowanie historii związanej z funkcjonowaniem KL Plaszow i jego podobozów, ze szczególnym uwzględnieniem problematyki zbrodni ludobójstwa i jej skutków, oraz upowszechnianie wiedzy w Polsce i za granicą o ofiarach pomordowanych na terenie Krakowa;
- 4) udostępnianie terenów, obiektów oraz zbiorów Muzeum;
- 5) prowadzenie badań naukowych w dziedzinach związanych z działalnością Muzeum.

§ 6. 1. Muzeum realizuje zadania określone w § 5 poprzez:

- 1) konserwację i zabezpieczanie obiektów, urządzeń i relikwów obozowych oraz zbiorów historycznych dotyczących II wojny światowej, a także zbiorów sztuki współczesnej o tematyce martyrologicznej i wymowie antytotalitarnej;
- 2) gromadzenie zbiorów w drodze zakupów, darowizn, zapisów, badań terenowych, przez przyjmowanie depozytów, a także poprzez gromadzenie relacji pisemnych oraz rejestrowanych na elektronicznych nośnikach informacji;
- 3) inwentaryzowanie, katalogowanie i naukowe opracowywanie zgromadzonych zbiorów i materiałów dokumentacyjnych;
- 4) przechowywanie zgromadzonych zbiorów w warunkach zapewniających im właściwy stan zachowania i bezpieczeństwo oraz magazynowanie ich w sposób dostępny dla celów naukowych;
- 5) prowadzenie badań naukowych z zakresu II wojny światowej, ze szczególnym uwzględnieniem problematyki obozowej, zbrodni ludobójstwa i ich skutków oraz badań archeologicznych po uzyskaniu pozwoleń, o których mowa w art. 36 ust. 1 ustawy o ochronie zabytków i opiece nad zabytkami;
- 6) zorganizowanie wystawy stałej;
- 7) zorganizowanie wystaw czasowych;

- 8) prowadzenie działalności edukacyjnej;
- 9) prowadzenie działalności upowszechniającej naukę;
- 10) prowadzenie działalności wydawniczej;
- 11) prezentowanie wyników badań naukowych w formie publikacji i przez uczestnictwo w sesjach naukowych i popularnonaukowych;
- 12) udostępnianie zbiorów dla celów naukowych, dokumentacyjnych, wystawienniczych, edukacyjnych oraz dla potrzeb byłych więźniów i ich rodzin;
- 13) organizowanie uroczystości upamiętniające wydarzenia związane z historią KL Płaszow;
- 14) zapewnianie właściwych warunków zwiedzania oraz korzystania z zasobów i zgromadzonych informacji;
- 15) prowadzenie biblioteki i archiwum.

2. Muzeum może realizować swoje cele poprzez współpracę z polskimi i zagranicznymi muzeami, instytucjami kultury, edukacyjnymi i naukowymi, organami administracji rządowej i samorządowej, organizacjami pozarządowymi, mediami, a także innymi osobami prawnymi, osobami fizycznymi oraz jednostkami organizacyjnymi nie posiadającymi osobowości prawnej.

§ 7. 1. Muzeum gromadzi w szczególności następujące rodzaje zbiorów:

- 1) archiwalia, w tym:
 - a) dokumentację aktową,
 - b) dokumentację fotograficzną,
 - c) dokumentacją audiowizualną,
 - d) dokumentację kartograficzną: mapy i plany;
- 2) muzealia:
 - a) ruchome:
 - pozostałości po KL Płaszow: przedmioty zrabowane więźniom, narzędzia terroru i śmierci, przedmioty wykonane przez więźniów w obozie,
 - sztukę współczesną powojenną o tematyce antywojennej i wymowie antytotalitarnej,
 - b) nieruchome:
 - pozostałości po KL Płaszow,
 - współczesne pomniki znajdujące się na terenie tego obozu.

2. Zakres gromadzonych:

- 1) archiwaliów: obejmuje tematykę bezpośrednio związaną z KL Płaszow oraz jego więźniami i ofiarami;
- 2) muzealiów: obejmuje dzieje KL Płaszow oraz sztukę współczesną w technice malarskiej, graficznej, rzeźbiarskiej, medalierskiej, sfragistycznej, fotograficznej, filmowej.

Rozdział 3

Organizacja Muzeum

§ 8. Organizację wewnętrzną Muzeum określa regulamin organizacyjny nadawany przez dyrektora Muzeum, zwanego dalej „Dyrektorem”, po zasięgnięciu opinii Organizatora oraz opinii działających w Muzeum organizacji związkowych i stowarzyszeń twórców.

Rozdział 4

Nadzór i zarządzanie Muzeum

§ 9. Ogólny nadzór nad Muzeum sprawuje Minister Kultury i Dziedzictwa Narodowego, a bezpośredni Rada Miasta Krakowa i Prezydent Miasta Krakowa, w zakresie swoich kompetencji.

§ 10. 1. Muzeum jest zarządzane przez Dyrektora, którego powołuje i odwołuje Prezydent Miasta Krakowa na zasadach i w trybie przewidzianym w ustawie o organizowaniu i prowadzeniu działalności kulturalnej.

2. Organizator może powierzyć zarządzanie Muzeum osobie fizycznej lub prawnej na podstawie umowy o zarządzaniu instytucją kultury.

3. Do wyboru zarządcy stosuje się przepisy ustawy z dnia 29 stycznia 2004 r. – Prawo zamówień publicznych (Dz.U. z 2019 r. poz. 1843 ze zm.).

4. W przypadku powierzenia zarządzania Muzeum zarządcy, wykonuje on uprawnienia Dyrektora.

5. Dyrektor zarządza Muzeum przy pomocy jednego zastępcy.

6. Zastępcę dyrektora powołuje i odwołuje Prezydent Miasta Krakowa z własnej inicjatywy lub na wniosek dyrektora.

§ 11. 1. Dyrektor zarządza Muzeum, reprezentuje je na zewnątrz oraz odpowiada za prawidłową realizację działalności statutowej oraz właściwe gospodarowanie mieniem i środkami finansowymi Muzeum.

2. Do zakresu działania Dyrektora należy w szczególności:

- 1) określanie strategii Muzeum;
- 2) zorganizowanie działalności Muzeum, w tym nadzór nad przygotowaniem otwarcia wystawy stałej;
- 3) nadzór nad zbiorami i ich ewidencjonowaniem oraz pozostałym majątkiem Muzeum;
- 4) nadzór nad kształtowaniem programu wystawienniczego oraz realizacją ekspozycji;
- 5) nadzór nad częścią terenów KL Plaszow, na których utworzono Muzeum, oraz znajdującymi się na niej zabudowaniami i urządzeniami Muzeum;
- 6) nadzór nad kształtowaniem polityki gromadzenia zbiorów;
- 7) poszukiwanie i pozyskiwanie źródeł finansowania działalności statutowej Muzeum;
- 8) wykonywanie wobec pracowników czynności z zakresu prawa pracy;
- 9) stwarzanie warunków do podnoszenia kwalifikacji zawodowych pracowników oraz zapewnianie im odpowiednich warunków pracy;

- 10) przedstawianie organizatorowi i właściwym instytucjom planów i sprawozdań rzeczowych, finansowych oraz wniosków inwestycyjnych;
- 11) wydawanie zarządzeń;
- 12) sprawowanie kontroli zarządczej w Muzeum;
- 13) nadzór nad działalnością biblioteki i archiwum.

3. Dyrektor jest upoważniony do zaciągania zobowiązań oraz dokonywania wydatków do wysokości środków określonych w planie finansowym Muzeum.

4. Dyrektor jest uprawniony do dokonywania czynności prawnych w imieniu Muzeum, w tym składania oświadczeń woli w zakresie jego praw i obowiązków finansowych i majątkowych.

5. Dyrektor może ustanowić pełnomocników do dokonywania określonych czynności prawnych w imieniu Muzeum, określając zakres pełnomocnictwa.

6. Udzielenie i odwołanie pełnomocnictwa podlega ujawnieniu w rejestrze instytucji kultury prowadzonym przez Organizatora, za wyjątkiem pełnomocnictw procesowych oraz jednorazowych pełnomocnictw szczególnych, obejmujących umocowanie do wykonania konkretnej czynności prawnej.

§ 12. 1. Przy Muzeum działa Rada Muzeum, której członków powołuje i odwołuje Prezydent Miasta Krakowa.

2. Rada Muzeum działa na zasadach i w trybie określonym w art. 11 ustawy o muzeach.

3. Rada Muzeum składa się z 15 członków.

§ 13. 1. W Muzeum mogą działać kolegia doradcze, zwane dalej „kolegiami”, które są ciałami doradczymi Dyrektora w zakresie statutowej działalności Muzeum.

2. Kolegia tworzy Dyrektor z własnej inicjatywy lub na wniosek co najmniej połowy zatrudnionych w Muzeum muzealników. Tworząc kolegium Dyrektor określa jego przedmiot działania i liczbę członków.

3. W skład kolegiów wchodzi osoby powołane przez Dyrektora spośród pracowników Muzeum lub spoza Muzeum.

4. Posiedzenia kolegiów zwołuje Dyrektor.

5. Kolegium przewodniczy Dyrektor albo wyznaczona przez niego osoba.

6. Kolegia wyrażają opinie w formie uchwał, podejmowanych zwykłą większością głosów przy obecności co najmniej połowy składu kolegium. W przypadku równej liczby głosów decyduje głos przewodniczącego.

7. Obsługę kancelaryjno-biurową kolegiów zapewnia Muzeum.

Rozdział 5

Gospodarka finansowa Muzeum

§ 14. 1. Majątek Muzeum wykorzystuje się dla celów wynikających z zakresu działania Muzeum.

2. Muzeum gospodaruje samodzielnie przydzieloną i nabytą częścią mienia oraz prowadzi samodzielną gospodarkę w ramach posiadanych środków, kierując się zasadami efektywności ich wykorzystania.

3. Muzeum może dokonywać zamiany, sprzedaży lub darowizny muzealiów, zgodnie z art. 23 ustawy o muzeach.

4. Muzeum może zbywać i nabywać środki trwałe.

5. Przy zbywaniu środków trwałych niebędących muzealiami, Muzeum stosuje odpowiednio przepisy ustawy z dnia 25 września 1981 r. o przedsiębiorstwach państwowych (Dz. U. z 2017 r. poz. 2152 ze zm.).

§ 15. 1. Organizator monitoruje gospodarkę finansową Muzeum poprzez przeprowadzanie kontroli w zakresie:

- 1) właściwego prowadzenia gospodarki finansowej Muzeum, zgodnie z zasadami określonymi w ustawie o finansach publicznych;
- 2) racjonalnego gospodarowania mieniem Muzeum i zapewnienia należytej jego ochrony;
- 3) dokonywania wydatków w sposób celowy, przy optymalnym doborze metod i środków, umożliwiających terminową realizację zadań statutowych.

2. Muzeum prowadzi gospodarkę finansową na zasadach określonych w ustawie o organizowaniu i prowadzeniu działalności kulturalnej, ustawie o finansach publicznych oraz innych obowiązujących w tym zakresie przepisach prawa.

3. Podstawą gospodarki finansowej Muzeum jest plan finansowy, ustalony przez Dyrektora z zachowaniem wysokości dotacji Organizatora.

4. Muzeum sporządza plan finansowy zgodnie z przepisami ustawy o finansach publicznych.

5. Roczne sprawozdanie finansowe Muzeum zatwierdza Prezydent Miasta Krakowa.

6. Muzeum składa Organizatorowi sprawozdania każdorazowo na żądanie, w tym zgodnie z programem badań statystycznych.

7. Dyrektor przedkłada Organizatorowi dokumenty dotyczące planowania działalności bieżącej i inwestycyjnej oraz dokumenty sprawozdawcze z wykonania zadań ujętych w planach w zakresie merytorycznym i finansowym, w terminach zgodnych z obowiązującymi u Organizatora przepisami.

§ 16. Źródłami finansowania Muzeum są:

- 1) środki finansowe w formie dotacji od Organizatora, przekazywane jako:
 - a) dotacja podmiotowa, na dofinansowanie działalności bieżącej w zakresie realizowanych zadań statutowych, w tym na utrzymanie i remonty obiektów,
 - b) dotacja celowa, na finansowanie lub dofinansowanie kosztów realizacji inwestycji,
 - c) dotacja celowa na realizację wskazanych zadań i programów;
- 2) przychody z prowadzonej działalności, w tym ze sprzedaży składników majątku ruchomego, przychody z najmu i dzierżawy składników majątkowych, dotacje podmiotowe i celowe z budżetu państwa lub jednostki samorządu terytorialnego, środki otrzymane od osób fizycznych i prawnych oraz z innych źródeł.

§ 17.1. Muzeum może prowadzić, jako dodatkową, działalność gospodarczą, a dochody uzyskane z tej działalności zobowiązane jest przeznaczać na działalność statutową.

2. Działalność określona w ust. 1 może być prowadzona w zakresie:

- 1) produkcji i sprzedaży odwzorowań i kopii muzealiów, z wyłączeniem muzealiów, o których mowa w § 7 ust. 1 pkt 2 lit. a tiret pierwsze, oraz publikacji i pamiątek;
- 2) organizowania konferencji, sympozjów, koncertów i spektakli oraz imprez o charakterze edukacyjnym;
- 3) usług wydawniczych;
- 4) wypożyczania zbiorów i materiałów dokumentacyjnych;
- 5) usług szkoleniowych, doradczych i konserwatorskich;
- 6) wykonywania ekspertyz i opinii;
- 7) usług transportowych;
- 8) wynajmu pomieszczeń Muzeum;
- 9) usług w zakresie gastronomii;
- 10) usług związanych z obsługą ruchu turystycznego;
- 11) usług reklamowych, marketingowych, promocyjnych;
- 12) udzielania praw autorskich do muzealiów oraz posiadanego mienia (budyneków);
- 13) wykonywania usług reprograficznych.

Rozdział 6

Postanowienia końcowe

§ 18. Połączenia, podziału lub likwidacji Muzeum może dokonać Rada Miasta Krakowa na warunkach i w trybie określonym w obowiązujących przepisach.

§ 19. 1. Zmian w statucie dokonuje się w trybie właściwym dla jego nadania.

2. Niniejszy statut, zgodnie z art. 6 ust. 3 ustawy o muzeach, obowiązuje do czasu zakończenia procesu organizowania Muzeum, tj. do dnia otwarcia wystawy stałej.