

KRZYSZTOFORY

Zeszyty Naukowe Muzeum Historycznego Miasta Krakowa

40



Muzeum Krakowa

Kraków 2022

Recenzenci zeszytu 40 / Reviewers of Volume 40:

Marek Burak (Muzeum Politechniki Wrocławskiej), Karolina Grodziska (Polska Akademia Umiejętności), Katarzyna Jagodzińska (Uniwersytet Jagielloński), Konrad Meus (Uniwersytet Pedagogiczny w Krakowie), Filip Musiał (Instytut Pamięci Narodowej Oddział w Krakowie), Dariusz Niemiec (Uniwersytet Jagielloński), Zdzisław Noga (Uniwersytet Pedagogiczny w Krakowie), Agnieszka Chłosta-Sikorska (Uniwersytet Pedagogiczny w Krakowie), Łukasz T. Sroka (Uniwersytet Pedagogiczny w Krakowie), Marcin Starzyński (Uniwersytet Jagielloński), Jan Święch (Uniwersytet Jagielloński), Janusz Trupinda (Muzeum Zamkowe w Malborku), Konrad Wnęć (Uniwersytet Jagielloński), Michał F. Woźniak (Uniwersytet Mikołaja Kopernika w Toruniu), Emil Zaitz (Muzeum Archeologiczne w Krakowie), Zdzisław Zblewski (Uniwersytet Jagielloński), Marcin Zdanowski (Muzeum Okręgowe w Toruniu), Dorota Żurek (Uniwersytet Pedagogiczny w Krakowie)

Redaktor prowadzący / Commissioning editor: Anna Biedrzycka

Tłumaczenie na język angielski / Translation into English: Maria Piechaczek-Borkowska

Projekt graficzny / Graphic Design: Monika Wojtaszek-Dziadusz

Ilustracje / Illustrations: Archiwum Narodowe w Krakowie (ANK), Archiwum Państwowe w Gdańsku, Biblioteka Jagiellońska (BJ), Biblioteka Kórnicka PAN, Biblioteka Narodowa (BN), Biblioteka Naukowa PAU i PAN w Krakowie (BNPP), Centrum Dialogu Przełomy, Centrum Edukacji Przyrodniczej UJ, Instytutu Pamięci Narodowej Oddział w Krakowie, Muzeum Etnograficzne w Krakowie (MEK), Muzeum Krakowa (MK), Muzeum Narodowe w Krakowie (MNK), Muzeum Pamięci Sybiru, Muzeum Pomorza, Państwowe Muzeum Auschwitz-Birkenau w Oświęcimiu, Politechnika Krakowska, Wikipedia

oraz / and: Piotr Cora, Mateusz Drożdż, Iwona Siwek-Front, Marcin Gulis, Andrzej Janikowski, Tomasz Kalarus, Kamil Karski, Bogdan Krężel, Michał Lichteniński, Marek J. Łukacz, Paweł Mazur, Katarzyna Niwińska, Tomasz Trzaskalik, Mateusz Szczypiński, Agnieszka Wanicka, Michał Wojtarowicz, Mateusz Zdeb, Beata Zuba

ISSN 0137-3129

© Muzeum Krakowa, Kraków, 2022

Wydawca / Publisher:

Muzeum Krakowa, Rynek Główny 35, 31-011 Kraków

www.muzeumkrakowa.pl

www.facebook.com/muzeumkrakowa

www.muzeumkrakowa.pl/krzysztofory-zeszyty-naukowe

Rocznik jest wpisany do prowadzonego przez MEiN Wykazu czasopism naukowych i recenzowanych materiałów z konferencji międzynarodowych z 21 grudnia 2021 r.: na liście nr 32489; unikatowy identyfikator czasopisma – 201305 / The annual is included on the updated list of scholarly journals and peer-reviewed proceedings from international conferences accredited by the Ministry of Education and Science published on 21 December 2021: item No. 32489 on the list; the journal's unique identifier is 201305

Czasopismo jest indeksowane w bazie ERIH PLUS / The journal is included in the ERIH PLUS database

Pierwotną wersją czasopisma jest wersja papierowa / The periodical originally comes out in paper

Printed in Poland

Nakład: 200 egz. / An edition of 200 copies

Skład, przygotowanie do druku / Typesetting: Jacek Łucki

Druk / Print: Sindruk

Redaktor / Editor

Michał Niezabitowski

Rada Naukowa / Scientific Council

Zdzisław Noga – przewodniczący / President (Uniwersytet Pedagogiczny w Krakowie), Antoni Bartosz (Muzeum Etnograficzne w Krakowie), Jacek Chrobaczyński (Uniwersytet Pedagogiczny w Krakowie), Péter Farbaký (Budapesti Történeti Múzeum, Węgry), Jacek Gądecki (Akademia Górniczo-Hutnicza w Krakowie), Jacek Górski (Muzeum Archeologiczne w Krakowie), Dariusz Kosiński (Uniwersytet Jagielloński), Piotr Krasny (Uniwersytet Jagielloński), Anna Niedźwiedz (Uniwersytet Jagielloński), Jacek Purchla (Uniwersytet Ekonomiczny w Krakowie; Międzynarodowe Centrum Kultury w Krakowie), Volker Rodekamp (Stadtgeschichtliches Museum Leipzig, RFN)

Komitet Redakcyjny / Editorial Committee

Marcin Baran, Monika Bednarek, Anna Biedrzycka, Ewa Gaczoł, Piotr Hapanowicz, Zdzisław Noga, Waław Passowicz, Jacek Salwiński, Joanna Strzyżewska, Andrzej Szoka, Maria Zientara, Jacek Zinkiewicz – sekretarz / secretary

Socjotopografia Krakowa 1257–1939. Program naukowy Muzeum Krakowa. Geneza, zakres, perspektywy

Informacje o autorze: dr, historyk, kustosz Muzeum Krakowa, dyrektor Muzeum Krakowa, wykładowca w Instytucie Historii i Archiwistyki Uniwersytetu Pedagogicznego w Krakowie, <https://orcid.org/0000-0003-2340-0018>

Information about the author: PhD, historian, Collections Curator at the Museum of Kraków, Director of the Museum of Kraków, lecturer at the Institute of History and Archival Studies at the Pedagogical University of Kraków, <https://orcid.org/0000-0003-2340-0018>

Abstrakt: Artykuł stanowi wprowadzenie do wpisanego do planów działalności badawczej Muzeum Krakowa nowego programu naukowego poświęconego socjotopografii Krakowa. Tekst podejmuje próbę wyjaśnienia, dlaczego muzeum, jednostka, której praca naukowa tradycyjnie koncentruje się na zbiorach muzealnych, wkracza na obszary badawcze zasadniczo kojarzone z instytucjami akademickimi. Decyzja wynika z dwóch okoliczności. Po pierwsze, w świetle nowych aktów konstytucyjnych dla muzeów na świecie, w tym przede wszystkim w świetle nowej definicji ICOM (przyjętej 24 sierpnia 2022 roku w Pradze), obserwujemy wyraźny zwrot w działalności muzeów od koncentracji na kolekcjach do wyznaczenia prymarnej pozycji publiczności. Nowy program badawczy – co wyraża m.in. jego nazwa – wprowadza w obszar refleksji na miastem kontekst społeczny, którego rozpoznanie należy uznać za ważny, współczesny cel działania muzeów. Po drugie, współczesne badania socjotopograficzne, wnoszące do naukowego dyskursu nad miastami istotny ferment, opierają się niemal wyłącznie na źródłach pisanych, gubiąc z pola widzenia dziedzictwo kultury materialnej, którego dysponentami są zazwyczaj muzea. Oba przytoczone argumenty leżą u podstaw decyzji o realizacji przez Muzeum Krakowa wieloletniego programu badawczego.

Social Topography of Kraków 1257–1939. A Research Programme Launched by the Museum of Kraków: its Genesis, Scope and Perspectives

Abstract: The paper introduces a new research programme dedicated to the social topography of Kraków which has

recently been included in the Museum of Kraków's research activity plans. The text attempts to explain why a museum, i.e. an organization whose research work traditionally focuses on its collections, enters a research domain which is primarily associated with academic institutions. This decision results from two circumstances. Firstly, in the light of the new constitutive acts for museums worldwide, and especially in the light of the new definition of a museum approved by ICOM on 24 August 2022 in Prague, we witness a clear turn in museums' activities from focusing strictly on collections towards granting primary position to the audience. The new research programme – as the name itself implies – introduces the social context into the realm of our reflection upon the city, and the very recognition of this aspect should be considered to be a key, contemporary goal in the activity of museums. Secondly, contemporary research projects on social topography which cause a significant turmoil in the academic discourse on cities are almost entirely based on written sources, losing sight of the heritage of material culture which is usually placed at the disposal of museums. Underlying the decision to launch a new research programme at the Museum of Kraków which will last for a number of years are both of the arguments listed above.

Słowa kluczowe: Kraków, nauka, muzeum, muzealnik, socjotopografia, miasto, katalog

Keywords: Kraków, research, museum, museologist, social topography, city, catalogue

Pod koniec 2022 roku, kiedy kończyłem pisać niniejszy artykuł, niewiele wcześniej w świecie muzealnym, w tym także w polskim muzealnictwie, dokonały się dwie znamienne zmiany. Po pierwsze, 24 sierpnia w czasie 26. Generalnej Konferencji ICOM (International Council of Museums) w Pradze przyjęto nową definicję muzeum¹. *Pro memoria* dodam, że proces jej przyjmowania nie był łatwy. Pierwsza

¹ Podaję jej brzmienie w języku angielskim, ponieważ Ministerstwo Kultury i Dziedzictwa Narodowego właśnie pracuje nad oficjalnym brzmieniem polskiego tłumaczenia: *A museum is a not-for-profit*,

redakcja nowej definicji muzeum została opracowana w 2019 roku i poddana pod głosowanie na poprzedniej, 25. Generalnej Konferencji ICOM w Kioto (1–7 września 2019)². Długie i pełne emocji obrady nad tym tekstem nie przyniosły rezultatu wobec rozbieżnych zdań na jego temat³. W rezultacie głosowanie zostało odłożone o kolejne trzy lata, kiedy – po wprowadzeniu kompromisowych zmian – zyskało akceptację delegatów.

Drugie wydarzenie miało inną, krajową perspektywę. 15 września 2022 roku walny zjazd delegatów Stowarzyszenia Muzealników Polskich, obradujący w Państwowym Muzeum Etnograficznym w Warszawie, podjął uchwałę o zmianie statutu tej największej organizacji muzealnej w Polsce. Również i tu proces dochodzenia do tej zmiany był długi, bo prowadzony od 2017 roku, a projekt nowego statutu uzyskał wymagane ponad dwie trzecie głosów delegatów dzięki przewadze... jednego głosu!

Nie jest tajemnicą, że w obu przytoczonych wypadkach droga do zmiany była trudna wobec mocnej woli jej wprowadzenia z jednej strony, ale też mocnego oporu wobec niej – z drugiej. Działo się tak dlatego, że zarówno nowa, międzynarodowa definicja muzeum, jak i nowy statut Stowarzyszenia Muzealników Polskich odzwierciedlają przełom, jaki w ciągu ostatnich lat dokonuje się w światowym i polskim muzealnictwie. Do użycia słowa przełom uprawnia mnie istota nowych zapisów, które dają nowy obraz instytucji muzealnej. Krok po kroku, w rytmie zmian społecznych, jakie zachodzą na świecie, w wewnętrznej debacie muzealnej do głosu dochodziło przekonanie, że kolekcje jako główny powód istnienia muzeów powinna zdetrionizować publiczność⁴. Na tym tle powstały różnice, a ciesząc się szacunkiem i estymą kustosz – opiekun kolekcji – poczuł się zagrożony przez edukatorów, redaktorów muzealnych stron WWW i social mediów, kreatorów nowych form aktywności muzeów (debat, projekcji, spotkań ze społecz-

nością lokalną lub z organizacjami społecznymi), wreszcie – przez coraz częściej zatrudnianych w muzeum naukowców, dla których przedmiotem badań nie jest jedynie obiekt, ale przede wszystkim jego społeczny kontekst. Odpowiedzią na ferment i napięcie, jakie towarzyszyło ścieraniu się pojęć kolekcji i publiczności, był także proces otwierania się muzeów (a zatem także ich kolekcji) na publiczność⁵, czego najbardziej radykalnym przejawem było powstanie magazynów zbiorów dostępnych dla publiczności⁶. W ramach prób złagodzenia sporu pojawiły się też głosy, że przecież pomiędzy kolekcją, czyli funkcją kolekcjonerską muzeów, a publicznością, czyli funkcją społeczną muzeów, nie ma sprzeczności⁷. Te głosy rozsądku nie złagodziły jednak sporu, bo ten nadal się toczył, a jeżeli tak, oznacza to, że istniał (i istnieje nadal). Nietrudno udowodnić, że kolekcja ma funkcje społeczne, wspólnototwórcze, a publiczność jest twórcą kolekcji, ale istota sporu jest inna – co jest paradygmatem bytu muzeów?

W oświeceniowej koncepcji zabytek (dzieło sztuki) oraz ich zbiór (kolekcja) posiadały w muzeum rangę absolutu. To jemu publiczność była w pełni podporządkowana, a muzealnik, kapłan kolekcji, udzielał do niej (reglamentowanego i zdystansowanego) dostępu. Jakże istotną rolę odgrywał w tej koncepcji kapłan-kustosz! Mógł dopuścić lub nie. Tylko on dysponował nieograniczonym dostępem do tego muzealnego absolutu. Publiczność zatem miała dostęp do muzeum na prawach kolekcji (i jej kapłanów). I oto właśnie w nowo uchwalonych normach konstytuujących muzeum oraz największą polską organizację muzealną paradygmat się odwraca. „Muzeum jest instytucją w służbie społecznej...” – tak zaczyna się nowa definicja muzeów, która dopiero w drugiej części zdania odnosi się do jego funkcji (badawcza, kolekcjonerska, konserwatorska, popularyzatorska, edukacyjna, wystawiennicza). Zgodnie z logiką tego zapisu nowy statut Stowarzyszenia Muzealników Polskich – dotychczas organizacji zamkniętej tylko dla opiekunów zbiorów

permanent institution in the service of society that researches, collects, conserves, interprets and exhibits tangible and intangible heritage. Open to the public, accessible and inclusive, museums foster diversity and sustainability. They operate and communicate ethically, professionally and with the participation of communities, offering varied experiences for education, enjoyment, reflection and knowledge sharing.

² Podaję jej brzmienie w języku polskim według tłumaczenia przygotowanego przez Stowarzyszenie Muzealników Polskich: Muzea są wzmacniającymi demokrację, wielogłosowymi i inkluzywnymi przestrzeniami krytycznego dialogu pomiędzy przeszłością a przyszłością. Dostrzegają i odnoszą się do istniejących konfliktów i wyzwań współczesności. Muzea są powiernikami zgromadzonych artefaktów i okazów wobec społeczeństwa. Strzegą różnorodnej pamięci dla przyszłych pokoleń i gwarantują równe prawa i powszechny dostęp do zasobów dziedzictwa dla wszystkich ludzi. Muzea są instytucjami niekomercyjnymi. Są partycypacyjne i transparentne oraz pracują w aktywnym partnerstwie z i dla różnorodnych społeczności w celu gromadzenia, ochrony, badania naukowego, interpretacji, ekspozycji i pogłębiania zrozumienia świata, mając na celu wkład w budowę ludzkiej godności i sprawiedliwości społecznej, globalnej równości i dobrobytu.

³ Por. Lorenz Magdalena: *Polityczność nowej definicji muzeum ICOM, czyli manewrowanie transatlantykiem wśród gór lodowych*. „Muzealnictwo” 2020, nr 61, s. 164–171.

⁴ Por. Szeląg Marcin: *Przyszła rola edukacji muzealnej w Polsce*. „Muzealnictwo” 2009, nr 50, s. 234–241.

⁵ 24–27 sierpnia 2022 r. Zamek Królewski na Wawelu zorganizował festiwal pod znaną nazwą: *Wawel jest Wasz* [online]. [dostęp 12 grudnia 2022]. Zamek Królewski na Wawelu, 2019. Dostępny w internecie: <https://wawel.krakow.pl/cykl/wawel-jest-wasz>.

⁶ Pierwszą w pełni zrealizowaną inwestycją, w wyniku której powstał otwarty dla publiczności magazyn zbiorów, obejmujący całą kolekcję muzealną, jest otwarty 6 grudnia 2017 r. oddział Muzeum Krakowa: *Thesaurus Cracoviensis – Centrum Interpretacji Artefaktów* [online]. Muzeum Krakowa, 2022 [dostęp 12 grudnia 2022]. Dostępny w internecie: <https://muzeumkrakowa.pl/oddzialy/thesaurus-cracoviensis>. Por. także Zaucha Tomasz: *Depot. Nowy Magazyn w Muzeum Boijmans Van Beuningen w Rotterdamie*. „Muzealnictwo” 2022, nr 63, s. 25–35.

⁷ Z Zofią Gołubiew rozmawia Michał Niezabitowski. W: *Muzea, muzealia, muzealnicy. Ważne rozmowy*. Red. Paweł Jaskanis. Muzeologia, t. 14. Kraków 2016, s. 19.

(kustoszy uzurpujących sobie jedyne prawo do bycia muzealnikiem) – zaprasza do członkostwa wszystkich pracowników muzeów, a więc tych, którzy pracują z kolekcją, ale też tych, którzy pracują z publicznością.

Postanowiłem rozpocząć mój artykuł od nawiązania do tej zmiany, ponieważ dobrze wyjaśnia, dlaczego Muzeum Krakowa, po dyskusji toczony wewnątrz instytucji w latach 2020–2021, postanowiło wdrożyć flagowy program naukowy, który nie wychodzi od refleksji nad zbiorami, ale nad społeczeństwem Krakowa. Kolekcje Muzeum są w tym programie istotnym elementem, ale niejedynym i niepodstawowym przedmiotem studiów. Przedmiotem tym są krakowianie, a kolekcje pozostają narzędziem do rozpoznania ich miejsca w przeszłości.

Socjotopografia to metoda badawcza, której początki kształtowały się w Niemczech u schyłku XIX wieku, a w Polsce w zasadzie w okresie międzywojennym⁸. Po II wojnie światowej studia socjotopograficzne weszły do kanonu metodologicznego polskich historyków w latach siedemdziesiątych, a szczególnie bogaty dorobek w tym zakresie trzeba lokować na przełom XX i XXI wieku⁹. Za pomocą metody socjotopograficznej dokonuje się rekonstrukcji historycznego układu przestrzennego miasta i zamieszkującej go ludności. Jest to zatem sposób na wgląd do jego dawnego wnętrza, czyli na głębsze poznanie miasta w wielu przekrojach czasowych oglądanych dynamicznie. W drugim etapie następuje rozpoznanie cech społecznych badanej przestrzeni, co pozwala na jej waloryzację. Wbrew zatem nazwie, którą można odczytać dosłownie, socjotopografia nie polega jedynie na badaniu przestrzeni i zamieszkującej ją ludności, ale na ujawnianiu, kontekstualizacji złożonych relacji między strukturami społecznymi a przestrzenią.

Ponieważ zeszyt „Krzysztoforów”, który oddajemy do rąk czytelników, jest w znacznej mierze poświęcony problemowi badań nad socjotopografią Krakowa, redakcja zwróciła się z prośbą do prof. Romana Czaja, aby na łamach naszego rocznika scharakteryzował stan badań w tym zakresie oraz dokonał syntetycznej charakterystyki tej metody.

Tu zamierzam poddać refleksji potencjalny wkład do badań socjotopograficznych, jaki mogą wnieść muzea, instytucje działające na podobnym polu, jak uniwersytety i inne jednostki badawcze, ale definiowane co do zasady nie jako instytucje nauki, ale jako instytucje kultury¹⁰. Czy zatem jest zasadne, aby muzeum porywało się na realizację zadania, które bardziej zdaje się pasować do instytucji naukowej? Jak dotąd muzea właściwie nie uczestniczyły w tego rodzaju pracy badawczej, chociaż ustawa o muzeach z 21 listopada 1996 roku informuje przecież, że jednym ze sposobów realizowania swoich celów przez muzea nie jest prowadzenie badań naukowych, ale „organizowanie badań naukowych”¹¹. Przywołać można wprawdzie w tej sprawie punkt 2 tego samego artykułu przedmiotowej ustawy, według którego muzea opracowują naukowo zbiory, ale czy ten zapis tworzy możliwość i uzasadnia podjęcie przez Muzeum Krakowa programu badań nad socjotopografią Krakowa oraz spozycjonowanie tego programu jako wiodącego w ramach własnej działalności? Odpowiem na te pytania twierdząco. Muzea mogą, a nawet powinny podejmować

tak zarysowane obszary pracy badawczej. Mieszczą się one bowiem w ich profilu działania, a muzea nadto do obecnego stanu badań nad socjotopografią miast mogą wnieść nowe, świeże i badawczo odkrywczymi treści i ustalenia.

Trzeba stwierdzić, że w muzeach zawsze realizowane były projekty naukowe, zazwyczaj wychodzące od obiektu lub ich zbioru. Klasyczny przykład takiej działalności naukowej to poprzedzona szeroką kwerendą wystawa, której zwieńczeniem jest katalog zawierający krytyczne i wyrozumowane noty katalogowe, interpretujące znajdujące się w muzeach zabytki. Trudno wyobrazić sobie dorobek polskiej nauki bez tych publikacji. Prymarną pozycję w takich badaniach miał zatem zawsze obiekt. Ma to zresztą związek z ustawą o muzeach, gdzie zapisano: „Muzealiami są rzeczy ruchome i nieruchomości stanowiące własność muzeum i wpisane do inwentarza muzealiów”¹². Te właśnie rzeczy zgromadzone w muzeach, ich zbiory, powinny być, zgodnie z ustawą, przedmiotem pracy naukowej w muzeach. W jaki sposób badania socjotopograficzne mogą zostać zakwalifikowane jako badania naukowe nad zbiorami muzealnymi?

Jak już była mowa, współczesne muzealnictwo cechuje istotny zwrot od rzeczy do publiczności. Ma to istotne konsekwencje. Skupienie się na rzeczy, mającej ze swej istoty charakter materialny, prowadzi do tego, że przedmiotem badań stają się cechy fizyczne tej rzeczy, jej morfologia (wyróżniki stylistyczne, naśladownictwo, walory estetyczne, kolorystyka, technika wykonania). I tu trzeba wskazać na jedną istotną słabość dotychczasowych badań socjotopograficznych, w których pomijano niemal zupełnie zabytki przeszłości przechowywane przede wszystkim w muzeach. Zabytki materialne z zakresu rzemiosła i sztuki w tych studiach nie zostały jak dotąd systemowo wykorzystane. Jest

⁸ Podwaliny polskich badań socjotopograficznych są dziełem historyczek: Pieradzka Krystyna: *Garbary, przedmieście Krakowa (1363–1587)*. Biblioteka Krakowska, nr 71. Kraków 1931; Dzikówna Janina: *Kleparz do 1528 roku*. Biblioteka Krakowska, nr 74. Kraków 1932; Konieczna Wanda: *Początki Kazimierza (do r. 1419)*. W: *Studia nad przedmieściami Krakowa*. Biblioteka Krakowska, nr 94. Kraków 1938, s. 7–90; Mastalerzówna Maria: *Przedmieście Stradom w wiekach średnich*. W: *Studia nad przedmieściami...*, s. 91–125; Świechowska Helena: *Przedmieście Wesoła*. W: *Studia nad przedmieściami...*, s. 126–174; Wojnasówna Jadwiga: *Jurydyka Smoleńsk*. W: *Studia nad przedmieściami...*, s. 176–199. Po II wojnie światowej badania te kontynuowała: Rutka Helena: „Monografia społeczno-geograficzna Łagiewnik, Woli Duchackiej, Piasków Wielkich i Kurdwanowa”. Kraków 1952. Praca magisterska, dostępna w archiwum UJ.

⁹ Bibliografia zawierająca najważniejsze polskie publikacje z zakresu studiów socjotopograficznych w: Czaja Roman: *Polskie badania nad socjotopografią miast w epoce przedprzemysłowej*, w niniejszym tomie.

¹⁰ Ustawa z dnia 25 października 1991 r. o organizowaniu i prowadzeniu działalności kulturalnej. Dz.U. 1991, nr 114, poz. 493.

¹¹ Ustawa o muzeach z dnia 21 listopada 1996 r., art. 2, pkt 6. Tekst jednolity Dz.U. 2022, poz. 385, z dnia 9 lutego 2022 r.

¹² Ibidem, art. 21, pkt 1.

rzeczą oczywistą, że podejmując prace badawcze z zakresu socjotopografii, muzealnik nie będzie zwolniony z obowiązku starannej pracy na źródłach pisanych, jednak wzbogaci materiał dowodowy o informacje pochodzące z przeszłości. Muzealnik badał je często w oderwaniu od ich kontekstu społecznego, nie dlatego, aby nie był tego kontekstu świadomy, ale dlatego, że nie znał metody badawczej, która może mu ten kontekst dowodnie wyjaśnić. Rzeczy zatem bez badań socjotopograficznych są na swój sposób nieme. Socjotopografia pomoże muzealnikowi poszerzyć w sposób istotny i znaczący badania zabytkoznawcze. Łączenie miejsc z ludźmi je zamieszkującymi na podstawie rozmaitych źródeł pisanych ujawnia relacje i procesy oraz pozwala na projekcję obrazu miasta. Efekty tych badań mogą być jednak znacząco bardziej owocne, gdy do tej „gry w miasto” włączymy rzeczy, które otaczały dawnych mieszczan. Posiadanie tych rzeczy było bowiem najczęściej świadomym wyborem, świadczącym o gustach, modach, potrzebach i stopniu rozwoju cywilizacyjnego. O ile zatem końcowym efektem badań socjotopograficznych jest spójna i zweryfikowana opowieść o mieście, o tyle wolno stwierdzić, że ważni narratorzy tych opowieści, zabytki połączone w tematyczne bądź rodzajowe kolekcje, „mieszkają” w muzeum i chętnie „podzielią się” swoim zaprzęszłym doświadczeniem. Aby tak się stało, do kanonu badań socjotopograficznych, jakim jest łączenie ludzi z przestrzenią, dodać trzeba też łączenie ich z rzeczami z epoki.

Jeżeli więc chcemy badać relacje i związki pomiędzy człowiekiem i przestrzenią, to nie powinniśmy pomijać zabytków kultury materialnej, które także występują w tym trójką relacji: człowiek – przestrzeń – rzecz. Powinniśmy chyba jeszcze przeformować tę figurę do kwadratu: człowiek – przestrzeń – zwierzę – rzecz. Bo zwierzętom chcemy poświęcić w naszym programie uprawnioną część¹³.

Program naukowy poświęcony socjotopografii Krakowa, podejmowany przez Muzeum Krakowa, jest wynikiem głębokiej refleksji nad istotą miasta, w której powinno znaleźć się miejsce na refleksję nad rzeczą. Refleksja ta doprowadziła nas do przekonania, że potrzebne i mające swoją dwustuletnią tradycję muzealne badania nad morfologią rzeczy winny zostać uzupełnione o badania nad kontekstem rzeczy, a kontekst ten ma w pierwszym rzędzie wymiar społeczny.

Wkład muzeum z jego szczególnymi kompetencjami zabytkoznawczymi i społecznymi (bo muzeum bez publiczności nie istnieje) może przynieść owoc naukowy w postaci jeszcze bardziej dojrzałego konstruktów. Na tak zbudowanym konstrukcie – *fnis coronat opus* – może powstać narracja, czyli zweryfikowana opowieść o mieście. Badania socjotopograficzne mogą zatem obalać lub potwierdzać mity

„mieszkające w pamięci”, a tym samym rzutują mocno na to, w jaki sposób historia „mieszka w nas”. Socjotopografia powinna bowiem mieć odniesienia do pamięci (całego spektrum zbiorowych wyobrażeń o mieście). Ma do tego narzędzia, gdyż, odnajdując w źródłach cechy społeczne miasta, badacz stosujący tę metodę może sprawdzić ich oddziaływanie na możliwie najmniejszą jednostkę przestrzeni miejskiej. Wkład muzealników winien w tej sprawie zbudować synergę efektów, ponieważ obiekty, którymi się opiekują, są szczególnymi nośnikami pamięci.

Inicjatywa podjęcia tak rozumianych badań, które ostatecznie zostały zatytułowane *Socjotopografia Krakowa 1257–1939*, dojrzała w zespole Muzeum Krakowa wraz z dojrzwaniem do podjęcia wspomnianych już zmian fundamentalnych i mieści się w moim przekonaniu w szeregu drobnych zmian, które wyznacza w muzeum zwrot od zabytku do widza, od kolekcji do publiczności. Szczególny moment nastąpił w okresie pandemii COVID-19. Historyk zapewne zbada kiedyś nie tylko skalę strat pandemicznych, ale też zysków wynikających z wielości podjętych w tym trudnym czasie inicjatyw. Szczególnie rok 2020 był smutnym okresem, w którym jednak nie zabrakło czasu na dyskusję o tym, co dalej. Tak oto w grupie pracowników naukowych Muzeum Krakowa, dodajmy, że odbyło się to spontanicznie i na początku bez udziału dyrekcji, zakiełkowała myśl o podjęciu badań socjotopograficznych. Uszczegółowiona idea została przedstawiona dyrektorowi Muzeum, który uznał pomysł za rokujący, nowatorski i mający potencjał rozwojowy dla instytucji. W ciągu 2021 roku w wyniku serii spotkań doprecyzowany został program badań socjotopograficznych. Dotyczy on przestrzeni, społeczeństwa, zabytków nieruchomości i ruchomych Krakowa i koncentruje się na grupach zawodowych, etnicznych, wyznaniowych zamieszkujących przestrzeń miasta, a także miast satelickich, wsi, jurydyk i innych osad włączanych sukcesywnie w granice miasta w latach 1257–2012. *Terminus a quo* wyznacza zatem lokacja Krakowa na prawie magdeburskim, dokonana przez Bolesława V Wstydlwego 5 czerwca 1257 roku, zaś *terminus ad quem* wyznacza rok 2012, kiedy doszło do ostatniego rozszerzenia granic Krakowa¹⁴. O ile zatem zakres czasowy programu zamyka się w latach 1257–1939, o tyle zakres przestrzenny wyznacza współczesna mapa Krakowa, którego obszar liczy obecnie 326,85 km kw. Już ten element wyróżnia nasz program, bowiem zasadniczo dotychczasowe badania prowadzone były dla konkretnego miasta w jego średniowiecznych (staropolskich) granicach. Doświadczonych badaczy taka cezura czasowa może wprowadzić w zakłopotanie, bowiem tak szeroki zakres geograficzny obejmuje także włączone głównie w XX wieku wsie, które w okresie średniowiecza, a nierzadko i później, nie zostały utrwalone w źródłach pozwalających na opis socjotopograficzny. W oczywisty sposób musimy przyjąć jako ograniczenie badawcze, że dla terenów wiejskich wyniki badań zależne będą od charakteru źródeł, a więc zasadniczo od czasów późnonowoczesnych, a nawet nowoczesnych.

Gdy idzie o chronologię, naszym zamiarem jest sięgnięcie do okresu nowoczesnego, nacechowanego rozwojem

¹³ Gellner Joanna, Sobucka Bożena: *Jak pies z kotem. Katalog wystawy*. Kraków 2016. Wystawa w Muzeum Historycznym Miasta Krakowa, 30 kwietnia – 25 września 2016 r.

¹⁴ Rozporządzenie Rady Ministrów z dnia 31 lipca 2012 r. w sprawie ustalenia granic niektórych gmin i miast oraz zmiany siedziby władz gminy. Dz.U. 2012, poz. 873.

industrialnym. W przypadku badań dotyczących Krakowa oznacza to istotną zmianę w metodologii prowadzonych badań. Wraz z ustawą prawo o ustroju miast królewskich, uchwaloną przez Sejm Wielki w 1791 roku, skończył się okres obowiązywania w Krakowie prawa magdeburskiego, a po upadku insurekcji kościuszkowskiej miasto znalazło się pod panowaniem państw zaborczych: na bardzo krótko Prus, na bardzo długo cesarstwa austriackiego (od przełomu 1867 i 1868 roku cesarstwa austro-węgierskiego). Ma to zasadniczy wpływ na zmianę ustroju miasta oraz rodzaju i jakości dostępnych źródeł. Z tego powodu zespół pracujący nad socjotopografią podzieliliśmy, zgodnie z posiadaną specjalnością, na dwa podzespoły: jeden dla okresu staropolskiego, drugi dla okresu nowoczesnego.

Założenie trzecie, wynikające z tak przyjętego zakresu badań, jest oczywiste. Zakładamy program wieloletni, wielopokoleniowy nawet. Mamy świadomość, że realizacja tak szeroko zakrojonych zamierzeń wymaga dalekiego horyzontu. Z tego wynikają dwa kolejne założenia. Pierwsze, że prace zamierzamy etapować, aby ogłaszać ich cząstkowe efekty. Na drugie założenie nie mamy wpływu, gdyż nie możemy przewidzieć, czy nasi następcy będą mieli wolę i konsekwencję, aby program kontynuować. Pokrzepia nas jednak szersze, mocno zakorzenione w Krakowie doświadczenie, zgodnie z którym programy badawcze wieloletnie i wielopokoleniowe wciąż stanowią siłę napędową polskiej nauki¹⁵.

Założenie czwarte stanowi, że w ramach programu wykonywane będą wieloaspektowe badania interdyscyplinarne z prymarną rolą badań historycznych, ale przy udziale innych dyscyplin, w tym szczególnie socjologii, archeologii, antropologii, geografii, nauk przyrodniczych i historii sztuki. Muzea jako instytucje zatrudniające osoby o różnych specjalnościach naukowych mają pewną łatwość działania, ale niezbędne będzie w trakcie prac zaangażowanie do współpracy badaczy z innych instytucji. Podstawą studiów będą zatem materiały źródłowe publikowane i niepublikowane (szczególnie z zasobu Archiwum Narodowego w Krakowie, gdzie jest zdeponowane dawne archiwum miasta Krakowa i archiwum naukowe Muzeum Krakowa),

Zespół tworzą osoby o określonej specjalizacji i warsztacie badawczym. Jego trzon stanowią pracownicy nauki Muzeum Krakowa, ale skład osobowy pozostaje wciąż otwarty, również na zewnętrznych badaczy. Ta zasada otwartości jest kolejnym (piątym już) istotnym założeniem. Charakter pracy muzealnej, który uzupełniają także pozanaukowe zadania (edukacja, kolekcjonerstwo, wystawienictwo i inne), mocno rzutuje na możliwości skupienia się w ramach własnej kariery jedynie na pracy naukowej. Program otwarty dla wszystkich pracowników (oczywiście zgodnie z ich kompetencjami) stanowi nie tylko drogę do osiągnięcia określonych efektów naukowych, ale jest także permanentną szkołą naukowej formacji kadr muzealnych.

Podstawą studiów winna być nieruchomości określona na planie katastralnym z połowy XIX wieku, będąca podstawową jednostką badań. Na obecnym etapie prac realizowane już są kwerendy. W wyniku przeprowadzonych kwerend dla każdej nieruchomości poszukiwać będziemy następujących informacji:

- dane: rodzaj zabudowy (drewniana, murowana), charakter zabudowy (prywatny, publiczny, przemysłowy, handlowy), przebudowy, remonty, pożary, transakcje kupna-sprzedaży, w tym wartość nieruchomości, oraz (o ile możliwe) czas powstania;
- rodzaj własności (mieszkańska, królewska, duchowna, szlachecka, uniwersytecka, miejska, cechowa, inna);
- właściciele (nazwisko i związki genealogiczne, zawód, urzędy i funkcje w mieście i w państwie, przynależność etniczna, przynależność wyznaniowa);
- lokatorzy (dane jak przy właścicielach);
- muzealia w rozumieniu ustawy o muzeach i inne zbiory Muzeum Krakowa związane z nieruchomością, analizowaną przestrzenią oraz z osobami i grupami społecznymi ujętymi w opracowaniu.

Osobne miejsce będzie poświęcone charakterystyce szeroko pojętej infrastruktury: obiektom przemysłowym (np. młyny), obiektom użyteczności publicznej (np. szkoły, szpitale) oraz obiektom sakralnym i budynkom wspólnot wyznaniowych (klasztory z zapleczem gospodarczym).

W kolejnym etapie prac, na podstawie wyników wykonanej kwerendy, uzyskane dane będą podstawą do dokonania waloryzacji przestrzeni miejskiej, analizy koncentracji wytwórczości (przemysłu) i jej zróżnicowania przestrzennego.

Po omówieniu głównych założeń programu wskazać należy trzy cele realizacji tego programu. Cel pierwszy zakłada znaczące poszerzenie wiedzy o Krakowie przez opracowanie topografii społecznej miasta. Wprawdzie zaczęły badania socjotopograficzne nad Krakowem zostały już poczynione¹⁶, ale ambitnym i wieloletnim zamiarem zespołu Muzeum Krakowa jest zbudowanie pełnej panoramy społeczno-topograficznej miasta, która zapewne pozwoli zweryfikować w istotny sposób stan badań nad Krakowem.

Cel drugi jest skierowany wprost na dokumentacyjno-inwentaryzatorski zasób zbiorów Muzeum Krakowa. Z pewnością zrealizowanie tego programu rozwikła wiele zagadek dotyczących proveniencji, powiązań, przeznaczenia przechowywanych w Muzeum Krakowa zabytków. Przeprowadzenie tego programu wzmocni realizację polityki kolekcjonerskiej Muzeum przez zaadaptowanie wywołanej jego realizacją energii społecznej.

Cel trzeci jest bowiem właśnie społeczny. Zakładamy, że osiągnięcie efektów programu w postaci pełnej dostępności do jego wyników stanowić będzie w dwojaki sposób

¹⁵ Por. m.in. *Słownik historyczno-geograficzny województwa krakowskiego w średniowieczu*, którego zespół działający w ramach PAN pracuje nieprzerwanie od 1958 r., lub ukazujący się w Krakowie od 1935 r. *Polski słownik biograficzny*, którego serię główną planuje się zamknąć w 2030 r. (por. *Polski słownik biograficzny (PSB)* [online]. [dostęp 5 grudnia 2022]. Dostępny w internecie: <http://www.psb.pan.krakow.pl/index.php/pl/>).

¹⁶ Badania nad socjotopografią XVIII-wiecznego Krakowa podjęła też z wykorzystaniem grantu NCN (nr 2018/29/N/HS3/01123) Ewa Katarzyna Kazimierczyk.



Ryc. 1. Proponowany podział Starego Miasta na poszczególne zeszyty. Granice opracowane na podstawie planu katastralnego z 1848 r., naniesione na ortofotomapę; oprac. Mateusz Niemiec



Ryc. 2. Przykład wykorzystania GIS. Rejon placu Matejki i Rynku Kleparskiego. Jako podkład posłużył skalibrowany plan Senacki (ze zbiorów MK). Na żółto zaznaczono zabudowę drewnianą, na czerwono murowaną. Dodano informacje (numer posesji, imię i nazwisko właściciela), korzystając z *Planu miasta Krakowa Ignacego Enderle z lat (1802–1805) 1807–1808 tak zwany Senacki wraz z wykazem realności miasta z początku XIX wieku*. (Wyd. Henryk Münch. Kraków 1959). Została na to nałożona współczesna zabudowa (szara kratka) z numeracją oraz dzisiejszy przebieg i nazwy ulic. Próba odniesienia zabudowy z przełomu XVIII i XIX w. do stanu dzisiejszego; oprac. Mateusz Niemiec

siłę wspólnototwórczą. Powiązanie wiedzy o ludziach, miejscach i rzeczach zbuduje bez wątpienia silną identyfikację z miastem współczesnych mieszkańców. Pojęcie dziedzictwa, odnoszące się stereotypowo do statycznej masy zabytków w danym miejscu, uzyska właściwe znaczenie jako proces nieustannego dziedziczenia, w którym uczestniczymy z perspektywy współczesności, patrząc w przeszłość. Mamy nadzieję, opartą na doświadczeniu, że w rozwiniętej fazie projektu oddziedziczone po przodkach rzeczy (dzieła sztuki, fotografie, grafiki, listy i inne pamiątki) mieszkańcy miasta będą oferować do kolekcji Muzeum Krakowa w formie daru, propozycji nabycia lub licencji do odwzorowania cyfrowego. Efekt otwartego dostępu do wiedzy i zasobów pochodzących z przeszłości dla rezultatów projektu może stać się rozstrzygający i najważniejszy.

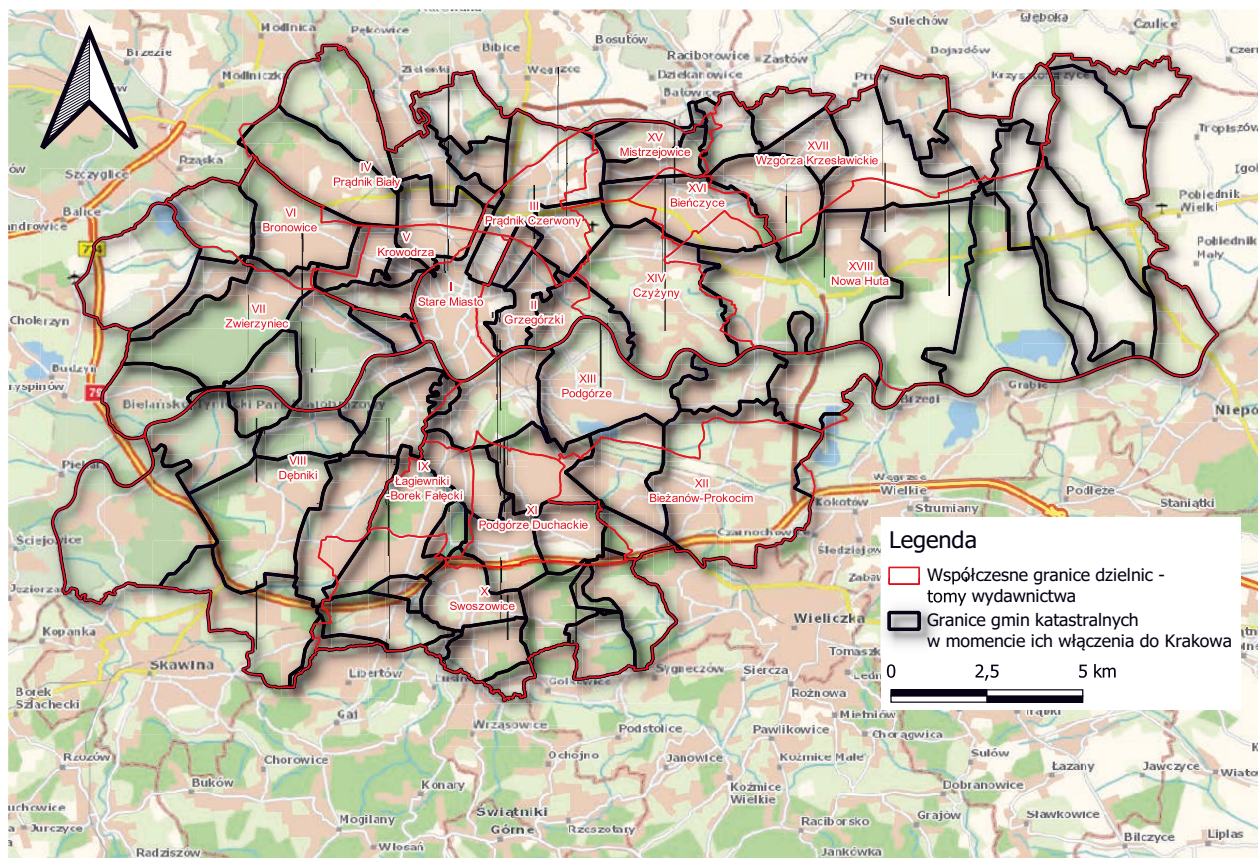
Uwzględniając powyższe cele, zakładamy dwa wymierne efekty programu. Efekt pierwszy to tradycyjna, dedykowana profesjonalnym badaczom i bibliotekom naukowym wieloletnia seria wydawnicza, w podziale na tomy i zeszyty. Koncepcja tej serii wydawniczej przedstawia się następująco: wydawnictwo zostanie podzielone na 18 tomów odpowiadających zasięgowi współczesnych dzielnic Krakowa, wytyczonych w 1991 roku według kryterium historycznych

go¹⁷. Tytuły poszczególnych tomów będą zgodne z nazwami dzielnic, co zestawiono w tabeli 1.

Na poszczególne tomy będą się składać zeszyty, mniejsze tak pod względem chronologicznym, jak i przestrzennym. Przykładowy podział na zeszyty w obszarze Starego Miasta (t. 1) w obrębie murów obronnych przedstawia rycina 1. Naniesione linie podziałów biegnących po granicach działek własnościowych są wyrozumowanym efektem namysłu zespołu, a szczególnie efektem pracy członka zespołu Mateusza Niemca, który pracując nad tym podziałem, wykorzystał technologię GIS (*geographic information system*; ryc. 2). Podział na zeszyty w tomach poza Starym Miastem jest jeszcze nierozstrzygnięty. Prace nad znalezieniem rozwiązania systemowego trwają.

Finalnym i społecznym produktem pracy zespołu będzie portal zawierający bazę danych. Głównym jego elementem będzie interaktywna mapa miasta, dzięki której

¹⁷ *Aktualne dzielnice samorządowe Krakowa* [online]. Gmina Miejska Kraków – Urząd Miasta Krakowa, 2022 [dostęp 5 grudnia 2022]. Dostępny w internecie: <https://www.poczetkrakowski.pl/maleojczyzny/iii-aktualne-dzielnice-samorzadowe-krakowa/>.



Ryc. 3. Dzielnice Krakowa, którym będą poświęcone kolejne tomy wydawnictwa, oraz granice jednostek katastralnych w momencie ich włączenia do Krakowa. Jest to przykład jednego z problemów, z jakimi musi zmierzyć się zespół, gdyż granice jednostek katastralnych (dawnych wsi lub ich grup) nie wszędzie zawierają się w granicach współczesnych dzielnic; oprac. Mateusz Niemieć

Tab. 1. Tytuły tomów opracowania *Socjotopografia Krakowa 1257–1939*

Numer tomu	Tytuł tomu
1.	Stare Miasto
2.	Grzegórzki
3.	Prądnik Czerwony
4.	Prądnik Biały
5.	Krowodrza
6.	Bronowice
7.	Zwierzyniec
8.	Dębniki
9.	Łagiewniki-Borek Fałęcki
10.	Swoszowice
11.	Podgórze Duchackie
12.	Bieżanów-Prokocim
13.	Podgórze
14.	Czyżyny
15.	Mistrzejowice
16.	Bieńczyce
17.	Wzgórze Krzesławickie
18.	Nowa Huta

użytkownik – po zaznaczeniu wybranego punktu (kamienica, ulica, szkoła, instytucja) – uzyska informacje o historii tego miejsca, w tym o przemianach przynależności administracyjnej, ludziach z nim związanych, ich charakterystycznych cechach (przynależność do grupy zawodowej, wyznaniowej, pozycja majątkowa, wykształcenie) oraz zabytkach z kolekcji Muzeum Krakowa (docelowo także z innych muzeów), które proveniencyjnie łączą się z miejscem i (lub) związanymi z nim ludźmi. Będzie mógł również odnieść zaznaczony punkt przestrzenny do dawnych planów i map Krakowa oraz dostępnej ikonografii miasta (malarstwo, rysunek, grafika, fotografie), które także będą się znajdować w zasobach portalu. Wpisane do bazy dane będzie można również wykorzystywać do uzyskiwania danych przekrojowych. Zakładamy możliwość prezentacji na mapie np. wszystkich warsztatów złotniczych w wybranym roku lub np. wszystkich antykwariatów w wybranym momencie dziejowym, bądź np. wszystkich innowierców na danej ulicy w określonym czasie itd., itp. Dane przekrojowe pozwolą także na uzyskiwanie informacji o średniej wieku zamieszkującego dane miejsce społeczeństwa czy też podziałach na grupy wyznaniowe itp. Portal zawierający informacje zebrane w projekcie socjotopograficznym pozostanie otwarty, zapewniając możliwość jego ustawicznego rozwoju. Istotą tego rozwoju będzie partycypacyjny udział w tym procesie mieszkańców, którzy (po weryfikacji treści przez re-

dakcję portalu) będą mieli możliwość jego uzupełniania. To założenie wpisuje się zatem zarówno w logikę otwartego dostępu do zasobów¹⁸, jak i synergicznego pomnażania społecznego kapitału i kapitału wiedzy.

Ogromna skala tego przedsięwzięcia wymaga jego etapowania. Pierwsza faza realizacji projektu będzie przebiegać dwutorowo:

1. GIS i georeferencja. Część zespołu już obecnie przygotowuje źródłowy materiał kartograficzny, a następnie na bazie źródeł kartograficznych dokona przy użyciu systemu GIS georeferencji wybranych punktów na obszarze Krakowa. W obrębie Plant, wobec posiadania szerokiej źródłowej bazy kartograficznej, będzie to georeferencja poszczególnych domów, natomiast na terenach niegdyś wiejskich (które w okresie średniowiecza zaczynały się *extra muros*) możliwość tak dokładnego odniesienia będzie utrudniona. Na obecnym etapie prac dla obszaru *extra muros* rozważamy użycie planu katastralnego z połowy XIX wieku jako podstawy georeferencji. Zapewne jednak na terenach wiejskich włączonych do Krakowa informacje będą zbierane łącznie do danej jednostki osadniczej (wieś, przysiółek, jurydyka) z wyjątkiem oryginalnych, wyróżniających się i łatwych do identyfikacji punktów osadniczych, np. dworów, obiektów przemysłowych, obiektów sakralnych itp. W tej sprawie ostateczna metoda badawcza będzie wymagała wypracowania, ponieważ obecny dorobek badań socjotopograficznych był sprawdzony głównie na obszarach miejskich (ryc. 3).

2. Kwerendy. Jednocześnie z pracą zespołu georeferencyjnego wydzielona część zespołu rozpoczęła kwerendy oraz pracuje nad modelem bazy danych. Zgromadzony materiał zespół opracuje w takiej formie, która będzie adekwatna do przygotowanej bazy. Pozyskiwane informacje będą sukcesywnie uzupełniane w bazie danych, która zostanie umieszczona na specjalnie przygotowanej stronie internetowej. Baza danych powinna mieć ujednoliconą i prostą budowę, aby mogła być wykorzystana w przyszłości, zakładając otwarty dostęp, konieczność wprowadzania zmian i postępowanie w dostępnych technologiach.

Postęp prac Muzeum Krakowa będzie komunikować za pośrednictwem swoich mediów elektronicznych oraz – w formie sprawozdawczej – na łamach własnego rocznika naukowego „Krzysztofor”.

Bibliografia

Akty prawne

- Dyrektywa Parlamentu Europejskiego i Rady (UE) 2019/1024 z dnia 20 czerwca 2019 r. w sprawie otwartych danych i ponownego wykorzystywania informacji sektora publicznego
- Rozporządzenie Rady Ministrów z dnia 31 lipca 2012 r. w sprawie ustalenia granic niektórych gmin i miast oraz zmiany siedziby władz gminy. Dz.U. 2012, poz. 873
- Ustawa o muzeach z dnia 21 listopada 1996 r. Tekst jednolity Dz.U. 2022, poz. 385 z dnia 9 lutego 2022 r.

Ustawa z dnia 25 października 1991 r. o organizowaniu i prowadzeniu działalności kulturalnej. Dz.U. 1991, nr 114, poz. 493

Prace niepublikowane

Rutka Helena: „Monografia społeczno-geograficzna Łagiewnik, Woli Duchackiej, Piasków Wielkich i Kurdwanowa”. Kraków 1952. Praca magisterska dostępna w archiwum UJ

Opracowania

- Dzikówna Janina: *Kleparz do 1528 roku*. Biblioteka Krakowska, nr 74. Kraków 1932
- Gellner Joanna, Sobucka Bożena: *Jak pies z kotem. Katalog wystawy*. Kraków 2016
- Konieczna Wanda: *Początki Kazimierza (do r. 1419)*. W: *Studia nad przedmieściami Krakowa*. Biblioteka Krakowska, nr 94. Kraków 1938, s. 7–90
- Lorenz Magdalena: *Polityczność nowej definicji muzeum ICOM, czyli manewrowanie transatlantykami wśród gór lodowych*. „Muzealnictwo” 2020, nr 61, s. 164–171
- Mastalerzówna Maria: *Przedmieście Stradom w wiekach średnich*. W: *Studia nad przedmieściami Krakowa*. Biblioteka Krakowska, nr 94. Kraków 1938, s. 91–125
- Pieradzka Krystyna: *Garbary, przedmieście Krakowa (1363–1587)*. Biblioteka Krakowska, nr 71. Kraków 1931
- Szeląg Marcin: *Przyszła rola edukacji muzealnej w Polsce*. „Muzealnictwo” 2009, nr 50, s. 234–241
- Świechowska Helena: *Przedmieście Wesoła*. W: *Studia nad przedmieściami Krakowa*. Biblioteka Krakowska, nr 94. Kraków 1938, s. 126–174
- Wojnasówna Jadwiga: *Jurydyka Smoleńsk*. W: *Studia nad przedmieściami Krakowa*. Biblioteka Krakowska, nr 94. Kraków 1938, s. 176–199
- Z Zofią Gołubiew rozmawia Michał Niezabitowski. W: *Muzea, muzealia, muzealnicy. Ważne rozmowy*. Red. Paweł Jaskanis. Muzeologia, t. 14. Kraków 2016, s. 17–32
- Zaucha Tomasz: *Depot. Nowy Magazyn w Museum Boijmans Van Beuningen w Rotterdamie*. „Muzealnictwo” 2022, nr 63, s. 25–35

Strony internetowe

Aktualne dzielnice samorządowe Krakowa [online]. Gmina Miejska Kraków – Urząd Miasta Krakowa, 2022 [dostęp 5 grudnia 2022]. Dostępny w internecie: <https://www.poczetkrakowski.pl/maleojczyzny/iii-aktualne-dzielnice-samorzadowe-krakowa/>

¹⁸ Zgodnie z Dyrektywą Parlamentu Europejskiego i Rady (UE) 2019/1024 z dnia 20 czerwca 2019 r. w sprawie otwartych danych i ponownego wykorzystywania informacji sektora publicznego.

Polski słownik biograficzny (PSB) [online]. [dostęp 5 grudnia 2022]. Dostępny w internecie: <http://www.psb.pan.krakow.pl/index.php/pl/>

Thesaurus Cracoviensis – Centrum Interpretacji Artefaktów [online]. Muzeum Krakowa, 2022 [dostęp 12 grudnia

2022]. Dostępny w internecie: <https://muzeumkrakowa.pl/oddzialy/thesaurus-cracoviensis>

Wawel jest Wasz [online]. [dostęp 12 grudnia 2022]. Zamek Królewski na Wawelu, 2019. Dostępny w internecie: <https://wawel.krakow.pl/cykl/wawel-jest-wasz>