

KRZYSZTOFORY

Zeszyty Naukowe Muzeum Historycznego Miasta Krakowa

41



Muzeum Krakowa

Kraków 2023

Recenzenci zeszytu 41 / Reviewers of Volume 41:

Piotr Borek (Uniwersytet Komisji Edukacji Narodowej w Krakowie), Krzysztof Brzechczyn (Uniwersytet im. Adama Mickiewicza w Poznaniu), Tomasz Gajownik (Uniwersytet Warmińsko-Mazurski w Olsztynie), Irma Kozina (Akademia Sztuk Pięknych w Katowicach), Marek Lasota (Uniwersytet Ignatianum w Krakowie), Anna Kostrzyńska-Miłosz (Instytut Sztuki Polskiej Akademii Nauk w Warszawie), Grzegorz Nieć (Uniwersytet Komisji Edukacji Narodowej w Krakowie), Zdzisław Noga (Uniwersytet Komisji Edukacji Narodowej w Krakowie), Mirosław Płonka (Uniwersytet Komisji Edukacji Narodowej w Krakowie), Marcin Starzyński (Uniwersytet Jagielloński), Piotr Tarnowski (Muzeum Stutthof w Sztutowie), Piotr Trojański (Uniwersytet Komisji Edukacji Narodowej w Krakowie), Tomasz Wiślicz-Iwańczyk (Instytut Historii Polskiej Akademii Nauk w Warszawie), Rafał Wnuk (Katolicki Uniwersytet Lubelski Jana Pawła II w Lublinie), Michał F. Woźniak (Uniwersytet Mikołaja Kopernika w Toruniu), Krzysztof Zamorski (Uniwersytet Jagielloński)

Redaktor prowadzący / Commissioning editor: Anna Biedrzycka

Tłumaczenie na język angielski / Translation into English: Maria Piechaczek-Borkowska

Projekt graficzny / Graphic Design: Monika Wojtaszek-Dziadusz

Ilustracje / Illustrations: Akademia Sztuk Pięknych w Warszawie, Archiwum Narodowe w Krakowie (ANK), Archiwum Zamku Królewskiego na Wawelu (AZK), Biblioteka Jagiellońska (BJ), Biblioteka Narodowa (BN), Centralne Archiwum Ministerstwa Obrony Federacji Rosyjskiej (CAMO FR), Centrum Historii Zajezdnia, Hufiec ZHP w Lublińcu, Imperial War Museums, Muzeum Armii Krajowej (MAK), Muzeum Krakowa (MK), Muzeum Oręża Polskiego w Kołobrzegu, Muzeum Pomorza Środkowego w Słupsku, Muzeum Regionalne w Szczecinku, Muzeum Sił Powietrznych w Dęblinie, Muzeum Tradycji Niepodległościowych w Łodzi (MTN), Muzeum Warszawy, Muzeum Ziemi Puckiej im. Floriana Ceynowy, Narodowe Archiwum Cyfrowe (NAC), National Archives and Records Administration (NARA), Victoria and Albert Museum, Wikimedia Commons;

zbiory / collections of: Witolda Działyńskiego, Elżbiety Lang, Jacka M. Majchrowskiego, Pawła Pawłowskiego; oraz / and: Katarzyna Bednarczyk, Rafał Bulanda, Elżbieta Firlet, Marcin Gulis, Andrzej Janikowski, Andrzej Jaworski, Marcin Jędrzejczak, Tomasz Kalarus, Kamil Karski, Marzena Kolarz, Bogdan Krężel, Urszula Krzemińska, Andrzej Kuczkowski, Wacław Lang, Jerzy Łobaza, Malwina Markiewicz, Emil Rachwał, Magdalena Smaga, Anna Ziębińska-Witek, Rafał Wolfram, Jacek Zagożdżon

ISSN 0137-3129

© Muzeum Krakowa, Kraków, 2023

Wydawca / Publisher:

Muzeum Krakowa, Rynek Główny 35, 31-011 Kraków

www.muzeumkrakowa.pl

www.facebook.com/muzeumkrakowa

www.muzeumkrakowa.pl/krzysztoforzy-zeszyty-naukowe

Rocznik jest wpisany do prowadzonego przez MEiN Wykazu czasopism naukowych i recenzowanych materiałów z konferencji międzynarodowych z 3 listopada 2023 r.: na liście nr 32461; unikatowy identyfikator czasopisma – 201305 / The annual is included on the updated list of scholarly journals and peer-reviewed proceedings from international conferences accredited by the Ministry of Education and Science published on 3 November 2023: item No. 32461 on the list; the journal's unique identifier is 201305

Czasopismo jest indeksowane w bazie ERIH PLUS / The journal is included in the ERIH PLUS database

Pierwotną wersją czasopisma jest wersja papierowa / The periodical originally comes out in paper

Printed in Poland

Nakład: 200 egz. / An edition of 200 copies

Skład, przygotowanie do druku / Typesetting: Jacek Łucki

Druk / Print: Zakład Poligraficzny Sindruk, Opole

Redaktor / Editor

Michał Niezabitowski

Rada Naukowa / Scientific Council

Zdzisław Noga – przewodniczący / President (Uniwersytet Komisji Edukacji Narodowej w Krakowie), Antoni Bartosz (Muzeum Etnograficzne w Krakowie), Jacek Chrobaczyński (Uniwersytet Komisji Edukacji Narodowej w Krakowie), Péter Farbaky (Budapesti Történeti Múzeum, Węgry), Jacek Gądecki (Akademia Górniczo-Hutnicza w Krakowie), Jacek Górski (Muzeum Archeologiczne w Krakowie), Dariusz Kosiński (Uniwersytet Jagielloński), Piotr Krasny (Uniwersytet Jagielloński), Anna Niedźwiedz (Uniwersytet Jagielloński), Jacek Purchla (Uniwersytet Ekonomiczny w Krakowie; Międzynarodowe Centrum Kultury w Krakowie), Volker Rodekamp (Stadtgeschichtliches Museum Leipzig, RFN)

Kolegium Redakcyjne / Editorial Board

Michał Niezabitowski – przewodniczący / President, Anna Bednarek, Anna Biedrzycka, Ewa Gaczoł, Piotr Hapanowicz, Zdzisław Noga, Jacek Salwiński, Andrzej Szoka, Barbara Świadek, Jacek Zinkiewicz – sekretarz / Secretary

Marian Sigmund – projektant wnętrz i mebli.

Życie i krótka charakterystyka twórczości

Informacje o autorze: historyk sztuki, kustosz w Muzeum Krakowa, Dział Historii i Sztuki Krakowa Współczesnego Muzeum Krakowa, <https://orcid.org/0000-0002-8625-9405>

Information about the author: art historian, Collections Curator at the Museum of Kraków, Department of History and Art of Contemporary Kraków at the Museum of Kraków, <https://orcid.org/0000-0002-8625-9405>

Abstrakt: Marian Sigmund (1902–1993) dożył sędziwego wieku, a trudna historia XX stulecia mocno wpłynęła na jego życie i twórczość. Z jednej strony był obserwatorem historii, z drugiej stykał się z historycznie ważnymi zjawiskami polskiego wzornictwa. Był artystą tworzącym tę historię. Urodził się w Błudnikach na Podolu. Do szkoły powszechnej i gimnazjum realnego uczęszczał we Lwowie. W 1919 roku walczył w wojnie polsko-bolszewickiej, służył w 11 pułku artylerii polowej. W 1921 roku rozpoczął studia na Wydziale Architektury Politechniki Lwowskiej. Następnie przeniósł się na Wydział Architektury Wnętrz Szkoły Sztuk Pięknych w Warszawie (późniejsza Akademia Sztuk Pięknych). Od tego momentu jego życie było związane ze stolicą.

Pracował m.in. w Spółdzielni Artystów Plastyków Ład. Brał udział w wystawach i realizacjach ładowskich, np. wnętrz ministerialnych. Zadebiutował na Powszechnej Wystawie Krajowej w Poznaniu w 1929 roku. Ważną wystawą, której jako kierownik Ładu był także kuratorem, była ekspozycja w salach Instytutu Propagandy Sztuki *Sztuka wnętrza* (1935/1936). Pracował też jako nauczyciel w szkołach średnich o profilu zawodowym. Wybuch II wojny światowej zastał Sigmunda i jego rodzinę na wakacjach w rodowej posiadłości w Wojniłowie. Nie zdołał przedostać się do 11 pułku artylerii polowej, do którego został przydzielony, dlatego musiał się ukrywać. W 1943 roku dotarł do Warszawy i tam przeżył czas okupacji niemieckiej. Był żołnierzem Armii Krajowej. Pracował dla Biura Informacji i Propagandy, wykonując plakaty, znaki graficzne. Był autorem znaczka Poczty Polowej powstańczej Warszawy. Po kapitulacji powstania warszawskiego 4 października 1944 roku wywieziono go do obozu etapowego Lamsdorf, a następnie

do Murnau VII A. Starał się tam współtworzyć obozowe życie kulturalne.

Po wojnie zamieszkał w Krakowie, gdzie pracował jako profesor na Wydziale Architektury Wnętrz Akademii Sztuk Pięknych. W okresie budowania Nowej Huty był głównym projektantem wnętrz w przedsiębiorstwie Miastoprojekt Kraków (do 1956 roku). Spod jego ręki wyszły wnętrza budynków administracyjnych Z oraz S Huty im. Lenina, a także kin Świt i Światowid. W życiu prywatnym był to trudny czas dla twórcy. W 1952 roku zmarła jego pierwsza żona Maja Nowaczyńska (1907–1952). W 1955 roku ożenił się z Haliną Jastrzębowską (1907–2003).

Jako projektant brał udział w wielu projektach, zleceniach, wystawach, m.in. był związany z Fabryką Mebli Giętych w Jasienicy. W latach sześćdziesiątych XX wieku wykonał projekt wnętrz szpitala i działu naukowego krakowskiej Akademii Medycznej w Prokocimiu. Zaprojektował wnętrza pomieszczeń biurowych Zamku Królewskiego na Wawelu, był także autorem wnętrz reprezentacyjnych Urzędu Rady Ministrów na wzgórzu wawelskim (apartamenty, pokoje gościnne, jadalnie, salon, hol, garderoby, kuluary). Poza działalnością projektową malował, uprawiał rysunek, projektował kostiumy i scenografię teatralną oraz okazjonalnie filmową. Zmarł 7 listopada 1993 roku w Krakowie i został pochowany na cmentarzu Rakowickim.

Pod względem formalno-stylistycznym w jego twórczości projektowej widoczne są wpływy uproszczonego biedermeieru, charakterystycznego dla dwudziestolecia międzywojennego, art déco w polskim wydaniu, po wojnie był twórcą socrealistycznym, a następnie prowadził poszukiwania materiałowe charakterystyczne dla połowy lat pięćdziesiątych XX wieku. Jego twórczość jest spójna i logiczna. Był uczniem Józefa Czajkowskiego, co widoczne jest w realizacjach o charakterze biedermeierowskim, a także oscylujących wokół art déco jak u Wojciecha Jastrzębowskiego oraz socrealistycznych, łączących te doświadczenia. Najbardziej twórcze i niezależne realizacje udało mu się stworzyć w dobrym dla projektantów okresie końca lat pięćdziesiątych XX wieku. Wyjątkowo unikatowe jest krzesło A587. Z jednej strony łączy w sobie logikę i idee przedwojennego Ładu, a z drugiej jest nowoczesnym, samodzielnym i niepowtarzalnym przedmiotem. Wpisuje się w podobne dzia-

łania ówczesnych projektantów: Marii Chomentowskiej, Czesława Knothego, Jana Kurzątkowskiego, Władysława Winczego, Romana Modzelewskiego.

Marian Sigmund – Interior and Furniture Designer. A Brief Characterization of His Life and Work

Abstract: Marian Sigmund (1902–1993) lived to a ripe old age and the complicated history of the 20th century had a powerful impact on his life and work. On the one hand, he was an observer of history, on the other hand he encountered historically significant phenomena which transformed the future of Polish design. He was, indeed, an artist who actively shaped that history. Sigmund was born in Błudniki in Podolia. He attended a common school and a grammar school (gymnasium) in Lviv. In 1919 he fought in the Polish-Soviet war, serving in the 11th regiment of field artillery. In 1921 Sigmund began his studies at the Faculty of Architecture of the Lviv Polytechnic. He then moved to the Faculty of Interior Design at the Warsaw School of Fine Arts (which was later renamed Academy of Fine Arts). From that moment, his life became permanently connected with Poland's capital.

He worked for the ŁAD Artists' Cooperative and participated in the Cooperative's group exhibitions and commissions, e.g. creating designs for ministerial interiors. Sigmund made his debut at the Polish General Exhibition in Poznań in 1929. An important landmark in his career was the show titled *Sztuka wnętrza* [Art of the Interior] (1935/1936) held in the exhibition rooms of the Institute of Art Propaganda in Warsaw which he, as the director of ŁAD, also curated. Sigmund also worked as a teacher at secondary vocational schools. The outbreak of World War II found him at a family estate in Wojniłów where he was vacationing with his relatives. He failed to reach the 11th regiment field artillery to which he had been assigned and, therefore, had to remain in hiding. He eventually reached Warsaw in 1943 and spend the time of German occupation there. He was a soldier in the Home Army (Armia Krajowa). He worked for the Bureau of Information and Propaganda designing posters and logos. He was the creator of the postal stamp used by the Field Mail service during the Warsaw Uprising. Following the capitulation of the uprising on 4 October 1944 he was transported to a transition camp in Lamsdorf, and then to Murnau VII A where he became involved in creating cultural life for the camp inmates.

After the war he moved to Kraków and worked as a professor at the Faculty of Interior Design at the Academy of Fine Arts. During the construction of Nowa Huta Sigmund was commissioned to design the interiors for the Miasto-projekt Kraków company (he held the position of chief designer until 1956). It was him who designed such well-known interiors as the Administrative Buildings Z and S of Lenin Steelworks and Nowa Huta's cinemas: *Świt* and *Światowid*. At the same time, the artist was experiencing chal-

lenges in his personal life, as his first wife Maja Nowaczyńska (1907–1952), passed away in 1952. In 1955 he married his second wife, Halina Jastrzębowska (1907–2003).

As a designer he participated in numerous projects, commissions and exhibitions. Among his many professional collaborations was that with Bentwood Furniture Company in Jasienica. In the 1960s he designed the interiors of the hospital and research department of the Kraków Medical Academy in Prokocim. He also designed the office interiors at Wawel Royal Castle, as well as the stately rooms of the Office of the Council of Ministers at Wawel Hill (suites, guest rooms, dining rooms, drawing room, foyer, cloakroom and the lobby). Apart from his work as an interior designer, he also created paintings, drawings, costume designs, stage scenery and, occasionally, film set designs. Marian Sigmund died on 7 November 1993 in Kraków and was buried at the Rakowicki Cemetery.

In terms of formal or stylistic features, his designs reveal influences of the simplified Biedermeier style which was typical of the interwar period, and of the Polish variant of art déco. After the war he turned to socialist realism, and then experimented with various materials which was a trademark in the field of design in the mid-1950s. His oeuvre as a whole is coherent and logical. Sigmund was a student of Józef Czajkowski which is reflected in his works oscillating between Biedermeier and art déco, as in the case of Wojciech Jastrzębowski, or in his socialist realist designs which combine these two experiences. Sigmund's most creative and independent designs were produced in the late 1950s, which was overall a very fruitful period for designers. Especially unique is the chair type A587. On the one hand, it combines the logic and ideas of the pre-war ŁAD Cooperative, while on the other hand it is a modern, independent and absolutely unique object in itself. This particular design corresponds with similar creations from that period produced by such designers as Maria Chomentowska, Czesław Knothe, Jan Kurzątkowski, Władysław Wincze, and Roman Modzelewski.

Słowa kluczowe: Marian Sigmund, historia polskiego wzornictwa, Spółdzielnia Artystów Plastyków Ład, Nowa Huta, Fabryka Mebli Giętych w Jasienicy, Zamek Królewski na Wawelu, meblarstwo, krzesło A587, art déco, dwudziestolecie międzywojenne, socrealizm, lata pięćdziesiąte XX wieku, lata sześćdziesiąte XX wieku

Keywords: Marian Sigmund, history of Polish design, ŁAD Artists' Cooperative, Nowa Huta, Bentwood Furniture Factory in Jasienica, Wawel Royal Castle, furniture making, chair type A587, art déco, the interwar period, socialist realism, the 1950s, the 1960s

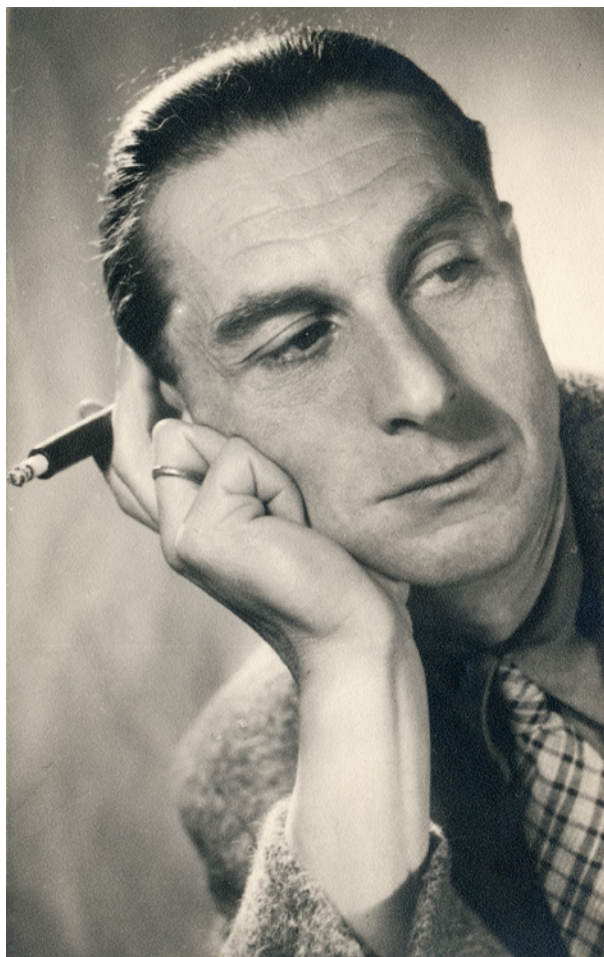
Marian Sigmund (ryc. 1) zajmował się projektowaniem wnętrz i mebli, pracował w szkolnictwie, był nauczycielem akademickim. Okazjonalnie pracował jako scenograf w teatrze i w filmie. Informacji o nim z przedwojnia należy szukać głównie w artystycznych czasopismach z tego okresu, ponieważ jak dotąd nie udało się znaleźć materiałów

archiwalnych. Sam projektant twierdził, że zostały zniszczone w czasie wojny¹. Okres powojenny przedstawia się nieco lepiej. Do części wnętrz i sprzętów zachowały się projekty i plany. Natomiast źródłem opisu bogatego życia twórcy są materiały Krystyny Skrzypek-Gawel², która miała bezpośredni kontakt z Sigmundem.

Marian Sigmund urodził się 23 lutego 1902 roku w Błudnikach na Podolu³ jako syn Izabeli z Odrzywolskich oraz Józefa Sigmundów. Matka, nauczycielka, została zesłana do Kazachstanu i tam zmarła 6 lutego 1941 roku⁴. Ojciec, agronom, oficer armii austriackiej, był właścicielem majątku w Wojniłowie w powiecie kałuskim. Walczył w I wojnie światowej. Podczas II wojny światowej jako oficer został uwięziony przez NKWD w kijowskim więzieniu i „uziemiony» w pobliskiej Bykowni”⁵. Zginął w 1940 roku rozstrzelany jako numer 2654 na liście katyńskiej.

Marian Sigmund do szkoły powszechnej i gimnazjum realnego uczęszczał we Lwowie. Mieszkał na stancjach, a po wybuchu I wojny światowej zamieszkał z matką i bratem Jerzym. W 1919 roku walczył w wojnie polsko-bolszewickiej, służył w 11 pułku artylerii polowej⁶. W 1920 roku wrócił do Lwowa. Uzyskał świadectwo dojrzałości i w 1921 roku rozpoczął studia na Wydziale Architektury Politechniki Lwowskiej. Jednocześnie w latach 1922–1923 uczęszczał do Szkoły Przemysłowej we Lwowie na zajęcia rysunku aktu i rysunku dekoracyjnego u prof. Kazimierza Sichulskiego⁷. Po absolutorium dalszą naukę kontynuował w Warszawie, gdzie przeniósł się w 1924 roku. Studiował na Wydziale Architektury Wnętrz w Szkole Sztuk Pięknych⁸. W teczce personalnej zachowanej w Archiwum ASP w Warszawie znajduje się jego pismo z 17 października 1924 roku z prośbą o przyjęcie w poczet uczniów Szkoły Sztuk Pięknych⁹ (ryc. 2). Studiował u Józefa Czajkowskiego, Wojciecha Jastrzębowski, Edmunda Trojanowskiego i Karola Tichego (ryc. 3). W roku akademickim 1927/1928 przerwał studia ze względu na służbę wojskową.

Artystycznym mistrzem Sigmunda, co zadeklarował, zapisując się do jego pracowni i kończąc uczelnię pod jego kierunkiem, był Józef Czajkowski¹⁰. Sigmund uzyskał absolutorium w 1929 roku, a dyplom otrzymał już na Akademii



Ryc. 1. Marian Sigmund, autor fotografii nieznany, lata czterdzieste XX w.; w zbiorach prywatnych

Sztuk Pięknych 16 grudnia 1933 roku, „specjalizując się w dziale wnętrz”¹¹. W jednym z dokumentów można przeczytać, że do pracy dyplomowej zalicza „fotografie obiektów wykonanych przeze mnie samodzielnie w tymże okresie oraz nieco później”¹². W latach 1934–1936 studiował w Instytucie Sztuki Teatralnej u Leona Schillera¹³.

¹ „Marian Sigmund, prof. Akademii Sztuk Pięknych w Krakowie, życiorys”, ok. 1987, mps w archiwum rodzinnym Sigmundów, s. 2.

² Skrzypek-Gawel Krystyna: *Profesor Marian Sigmund. Dokonania twórcze i dydaktyczne*. Kraków 1996; *Polski słownik biograficzny* (dalej cyt. *PSB*): Sigmund Marian. Hasło oprac. Krystyna Skrzypek-Gawel. T. 37. Warszawa–Kraków 1996–1997, s. 398–400.

³ Życiorysy Mariana Sigmunda znajdują się w teczkach osobowych przechowywanych w Archiwum Akademii Sztuk Pięknych w Warszawie (dotyczy przebiegu studiów) oraz Archiwum Akademii Sztuk Pięknych w Krakowie (sygn. 625,teczka osobowa Mariana Sigmunda 1947–1973 [dalej cyt. MS ASP Kr]), ponadto w Zbiorach Specjalnych Instytutu Sztuki Polskiej Akademii Nauk w Warszawie, a także w zbiorach rodzinnych. W tym miejscu pragnę bardzo serdecznie podziękować córce artysty pani Marcie Sigmund-Kozak. Powstała też praca magisterska na Wydziale Historii Sztuki Uniwersytetu Jagiellońskiego: Rogalińska Sylwia: „Marian Sigmund – ostatni z »Ładu«. Między ideą a formą w sztuce”.

Kraków 2003. Praca magisterska pod kierunkiem prof. dr. hab. Tomasza Gryglewicza.

⁴ Sigmund Marek B.: „Jeszcze jedna droga do Polski”. Kraków 1990 (?), mps w archiwum rodzinnym Sigmundów, s. 9.

⁵ Loc. cit.

⁶ Ibidem, s. 13.

⁷ Archiwum Akademii Sztuk Pięknych w Warszawie, Zbiór akt studenckich sprzed IX 1939 r., Akta studenckie Mariana Sigmunda, nr teczki 1320 (dalej cyt. MS ASP Waw).

⁸ Ibidem.

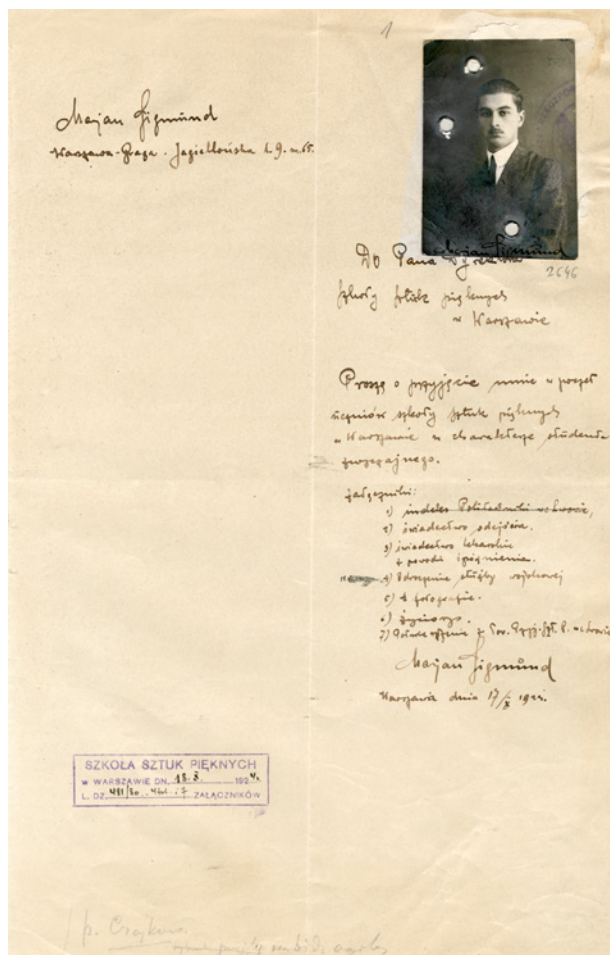
⁹ Ibidem.

¹⁰ Ibidem.

¹¹ Ibidem, Sigmund uiszczył opłatę 30 zł za dyplom ukończenia studiów 23 lutego 1934 r. Natomiast tymczasowe świadectwo dyplomowe nr 400/34 otrzymał 13 marca 1934 r.

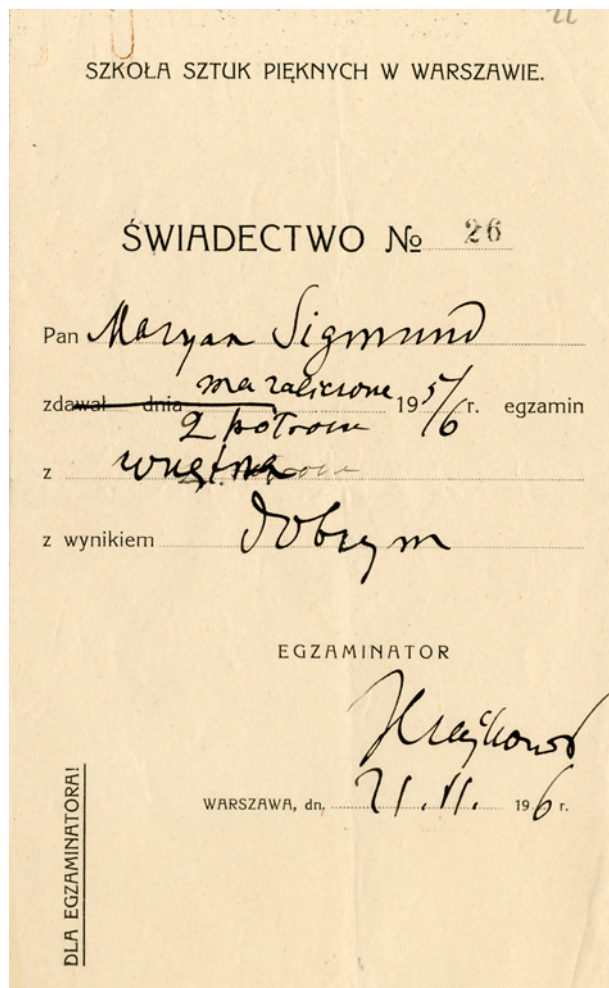
¹² Ibidem.

¹³ Csató Edward: *Leon Schiller*. Warszawa 1968, s. 353.



Ryc. 2. Prośba Mariana Sigmunda o przyjęcie do Szkoły Sztuk Pięknych w Warszawie, 17 października 1924 r.; MS ASP Waw

Życie Mariana Sigmunda było barwne i różnorodne, tak jak jego twórczość. Pracę projektową rozpoczął w Spółdzielni Artystów Plastyków Ład w 1927 roku. Jak oświadczył: „członkiem i współpracownikiem [Ładu] jestem od chwili jego założenia do dnia dzisiejszego [1 czerwca 1976]”¹⁴. W latach 1931–1935 był kierow-



Ryc. 3. Świadectwo zaliczenia egzaminu z wnętrz, 21 listopada 1926 r., egzaminator Józef Czajkowski; MS ASP Waw

nikiem Ładu¹⁵. Uczestniczył w większości pokazów i ekspozycji związanych ze Spółdzielnią. Pierwszą ważną wystawą był pokaz wnętrz mieszkalnych na Powszechnej Wystawie Krajowej w Poznaniu w 1929 roku¹⁶. Zaprojektował dwupokojowe mieszkanie dla średnioza-

¹⁴ Archiwum Instytutu Sztuki PAN, Zbiory Specjalne, Archiwum Ireny Huml, teka IV/6, Sylwetki artystów „Ładu”, Ankiety 1976, notatki z wywiadów (dalej cyt. AIH, IS PAN).

¹⁵ Informacja ta jest niespójna. Jest kilka dat dotyczących kierownictwa Sigmunda w Ładzie: w życiorysie własnoręcznie napisanym przez niego, znajdującym się w AIH, IS PAN, podał lata 1931–1934. Natomiast w biogramie sporządzonym również przez niego samego, a przechowywanym w MS ASP Kr, widnieje graniczna data 1935. Ponadto w MS ASP Kr jest pismo z 16 lutego 1948 r. zaświadczające o członkostwie Sigmunda w Spółdzielni Artystów Plastyków Ład i pełnieniu funkcji dyrektora w latach 1931–1935. Natomiast w maszynopisie opisującym działalność Spółdzielni Ład autorstwa Kazimierza Andrzeja Czyżewskiego można przeczytać, że Sigmund był w zarządzie jako dyrektor w latach 1930–1935. Czyżewski Kazimierz Andrzej: „Ład» Spółdzielnia Pracy Architektury Wnętrz”. Warszawa 1970, s. 37, mps w zbiorach AIH, IS PAN, teka IV/6; Władysław Wincze

w artykule wspomnieniowym wskazuje lata 1932–1936; zob. Wincze Władysław: „Ład” (cz. II). „Cepelia” 1984, nr 11, s. 17. W *PSB* podano: „1932–1936 (albo 1933–1937)”; zob. *PSB*: Sigmund Marian..., s. 398.

¹⁶ Powszechna Wystawa Krajowa w Poznaniu odbywała się od 16 maja do 30 września 1929 r., została zorganizowana pod patronatem prezydenta Ignacego Mościckiego z okazji dziesięciolecia odzyskania przez Polskę niepodległości. Opracowania dotyczące tej wystawy w „Biuletynie Historii Sztuki” 2009, t. 71, nr 4: Luba Iwona: *Pałac Rządowy na Powszechnej Wystawie Krajowej w Poznaniu. Propagandowa funkcja sztuki*, s. 437–464; Konstantynów Dariusz: „Gmach dziesięciolecia sztuki polskiej”. *Pałac Sztuki na Powszechnej Wystawie Krajowej w Poznaniu*, s. 465–500; Leśniewska Marta: *Nagie ciało architektury. Pawilon „Praca Kobiet” na Powszechnej Wystawie Krajowej jako dyskurs antropologiczny*, s. 501–527; Szablowska Anna Agnieszka: *Propaganda wizualna Powszechnej Wystawy Krajowej*, s. 529–547; Kostrzyńska-Miłosz



Ryc. 4. Zestaw do jadalni według projektu Mariana Sigmunda prezentowany na Powszechnej Wystawie Krajowej w Poznaniu w 1929 r.; reprod. za: *Rzeczy niepospolite. Polscy projektanci XX wieku*. Red. Czesława Frejlich. Kraków 2013, s. 190

możnej rodziny, składające się z jadalni i sypialni. Meble wykonała fabryka W. Nowakowski i Synowie z Poznania¹⁷. Za projekt otrzymał drugą nagrodę¹⁸ (ryc. 4).

Pokazał bardzo prosty w formie i skłaniający się nieco w stronę funkcjonalizmu zestaw mebli, w którym na szczególną uwagę zasługuje krzesło (ryc. 5). Jest ono – jak cały

Anna: *Sztuka w rzemiośle na Powszechnej Wystawie Krajowej w Poznaniu*, s. 549–565; Faryna-Paszkiewicz Hanna: *Architektura i sztuki plastyczne na Powszechnej Wystawie Krajowej w Poznaniu w 1929 roku. Bibliografia 1927–2009*, s. 567–582; Bielawska-Pałczyńska Joanna, Hałas-Rakowska Hanna: *Powszechna Wystawa Krajowa w Poznaniu 1929 – architektura i urbanistyka*. Łódź 2019; Heruday-Kielczewska Magdalena: *Powszechna Wystawa Krajowa z 1929 r. w źródłach historycznych*. Poznań–Warszawa 2021.

¹⁷ *Katalog Działu Sztuki. Powszechna Wystawa Krajowa w Poznaniu 1929 r.* Red. Mieczysław Treter. Poznań 1929, s. 102, wnętrze 4 i 5.

¹⁸ Wśród projektantów ogłoszony został konkurs na „urządzenie 3-pokojowego mieszkania dla średniozamożnej rodziny”. W konkursie tym drugą nagrodę otrzymali także Maria Bielska i Halina Karpińska oraz Czesław Knothe. Nagrodzone projekty zostały zrealizowane i zaprezentowane na wystawie Ładu w ramach Powszechnej Wystawy Krajowej, informacja za Joanną Kanią z przygotowywanej publikacji dotyczącej Ładu.



Ryc. 5. Krzesło z zestawu do jadalni zaprezentowane na Powszechnej Wystawie Krajowej w Poznaniu w 1929 r.; reprod. za: *Rzeczy niepospolite. Polscy projektanci XX wieku*. Red. Czesława Frejlich. Kraków 2013, s. 191

zestaw – wykonane z jesionu z barwioną na czarno gruszą. Krzesło sprowadzone zostało do prostych form geometrycznych, pozbawionych zbędnych dekoracji. Konstrukcyjnie oparcie i tylne nogi stanowią jeden wspólny drążek, przy czym w miejscu, gdzie osadzone jest siedzisko, drążek jest nieco rozszerzony, tworząc łagodny łuk. Oparcie siedziska na zakończeniu jest lekko wygięte i przechodzi w rodzaj drewnianego drążka ukrytego z tyłu oparcia. Te dwa elementy, konstrukcyjnie konieczne, stanowią o funkcji mebla. Nogi i oparcie są bazą dla płyty siedziska, natomiast drążek na zakończeniu oparcia ułatwia przesuwanie mebla. Jednocześnie oba składniki stanowią subtelny element dekoracyjny, urozmaicający prostą formę sprzętu. Efektu dopełnia zastosowanie jasnego i ciemnego surowca. Krzesło w całości wykonane z jesionu jest jasne,

natomiast konstrukcyjna część została zaznaczona przez czarno barwioną gruszę. Czarne paski występujące na oparciu uwyklają dekoracyjny układ słoików forniru. Ta czerń występuje także na licach nóg i bocznych paskach siedziska.

W 1930 roku Sigmund zaprojektował i zrealizował przebudowę wnętrza Biblioteki Uniwersytetu Warszawskiego oraz wykonał projekt ekspozycji Rady Portu Gdyni i Gdańska na Międzynarodową Wystawę Morską w Antwerpii.

Na przełomie 1930 i 1931 roku odbył się Salon Listopadowy w Domu Baryczków¹⁹. Poza sztukami plastycznymi na wystawie prezentowana była także twórczość związana z przedmiotami codziennego użytku. Swoje prace zaprezentowali projektanci Ładu, m.in. Maria Bielska, Halina Karpieńska, Czesław Knothe, Przemysław Kocowski, Roman Schneider i Marian Sigmund, który wystawił meble.

W 1931 roku zaprojektował wnętrza dla Ministerstwa Pracy i Opieki Społecznej w Warszawie²⁰.

Wziął udział w wystawie Związku 5 Stowarzyszeń Artystycznych, zorganizowanej z okazji 10-lecia Szkoły Sztuk Pięknych w październiku i listopadzie 1933 roku w warszawskim Instytucie Propagandy Sztuki. Zaprezentował wówczas mały komplet klubowy: dwa fotele i stolik²¹.

Od 1934 roku był członkiem Bloku Zawodowych Artystów Plastyków, a w latach 1936–1937 jego prezesem²². W tym też czasie aż do wybuchu II wojny światowej związał się ze szkolnictwem. W latach 1932–1935 był profesorem w Szkole Rzemiosł i Sztuk Stosowanych²³, a w latach 1935–1939 profesorem w Instytucie Sztuk Plastycznych w Warszawie, przemianowanym z Miejskiej Szkoły Sztuk Zdobniczych i Malarstwa. Wykładał przedmiot wnętrza handlowe i elewacje sklepów²⁴.

Na lata 1935/1936²⁵ przypadło wyjątkowe wydarzenie – wystawa *Sztuka wnętrza* w Instytucie Propagandy Sztuki, której Sigmund jako kierownik Ładu był komisarzem. Jednocześnie był autorem dwóch pokazywanych na tej wystawie wnętrza: gabinetu i salonu²⁶ (ryc. 6). Były to meble wykonane z mahoni i chromowanego niklu, obite jasną, lniano-jedwabną tkaniną. Stanowiły część wnętrza zgłoszonego na konkurs rozpisany wśród ładowców. W zespole realizującym byli także Maja Nowaczyńska-Sigmund odpowiedzialna za tkaniny, Wanda Golakowska za ceramikę, elementy żeliwne i kute oraz Henryk Grunwald. Otrzymali oni pierwszą nagrodę.

Meble te są bardzo eleganckie i reprezentacyjne. Formą nawiązują do mebli tradycyjnych w typie XIX-wiecznego biedermeieru. Fotele i krzesła są niejako wzbogaconą, nadbudowaną formą mebla z 1929 roku. Dominują w nich

¹⁹ Skrudlik Mieczysław: *Salon Listopadowy. W Domu Baryczków, Warszawa 1930*. „Sztuki Piękne” 1931, t. 7, nr 1, s. 18–19.

²⁰ Kwerendy w tej kwestii jak dotąd są negatywne. Podobnie negatywne kwerendy dotyczą projektów dla Ministerstwa Spraw Zagranicznych.

²¹ Informacja za Joanną Kanią.

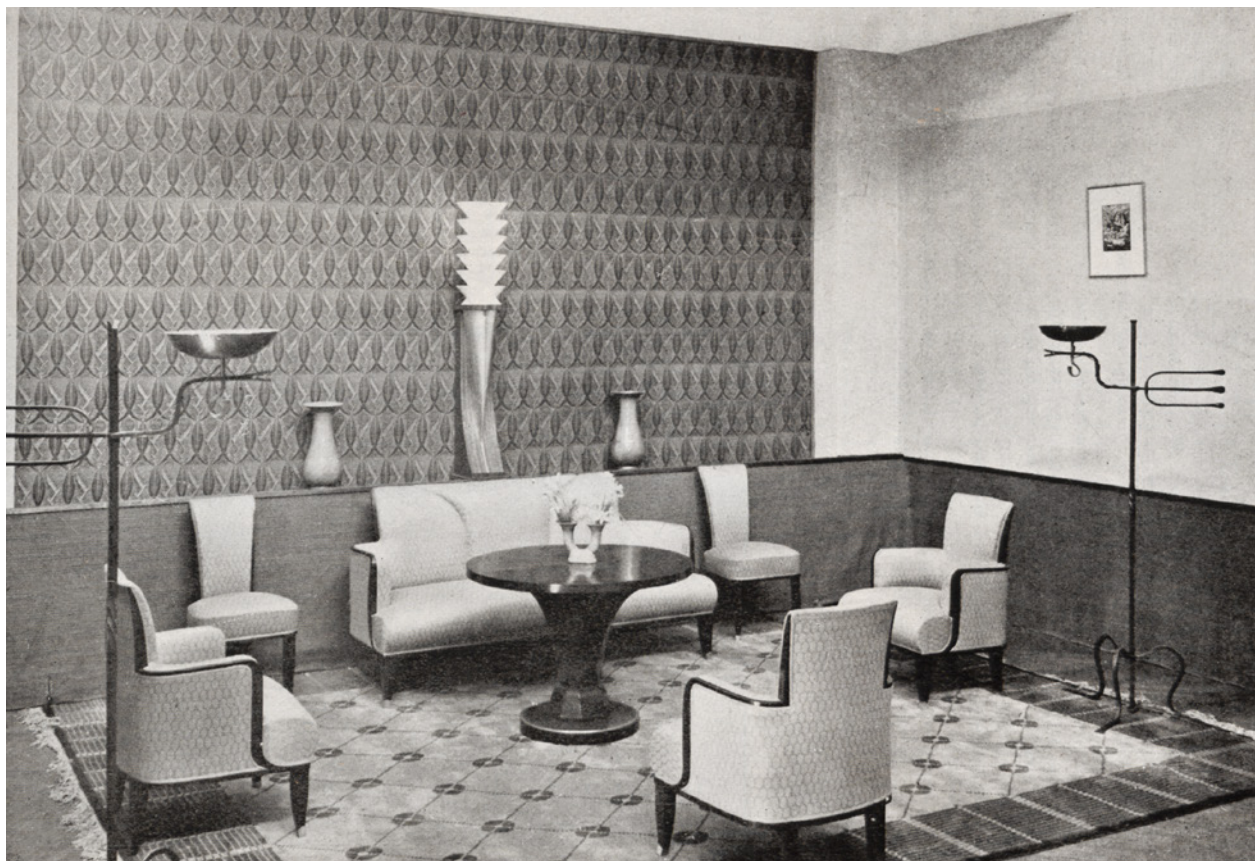
²² *Kronika artystyczna – Warszawa*. „Sztuki Piękne” 1933, t. 10, nr 5, s. 233.

²³ *Loc. cit.*

²⁴ Miller Edmund: *Miejska Szkoła Sztuk Zdobniczych i Malarstwa w Warszawie*. „Plastyka. Organ Bloku Zawodowych Artystów Plastyków” 1938, t. 4, nr 7, s. 188.

²⁵ Pierwsza wzmianka w czasopiśmie branżowym pojawiła się w listopadzie 1935 r.; zob. Hryniewicz Jerzy: „Ład” w *IPSie*. „Architektura i Budownictwo” 1935, R. 11, z. 11, s. 338–339.

²⁶ „Plastyka. Organ Bloku Zawodowych Artystów Plastyków” 1936, t. 2, nr 2: Woźnicki Stanisław: *Wystawa „Sztuka wnętrza” w IPS-ie*, s. 197–200; Sigmund Marjan: *Sztuka wnętrza*, s. 201–203; Knothe Czesław: *Na marginesie wyst. „Sztuka wnętrza”*, s. 204–208; S.R.: *Roman Schneider o meblu*, s. 209–213; S.W.: *Pierwsze osiągnięcia młodego pokolenia „Ładu” (wywiad z Lucjanem Kintopfem)*, s. 214–220.



Ryc. 6. Komplet mebli do salonu prezentowany na wystawie *Sztuka wnętrza* w warszawskim Instytucie Propagandy Sztuki 1935/1936; reprod. za: Woźnicki Stanisław: *Wystawa „Sztuka wnętrza w IPS-ie”*. „Plastyka” 1936, R. 2, nr 2, s. 197

miękkie poduchy, łagodne formy wklęsło-wypukłe oraz przeważa kolor jasny w połączeniu z ciemnym wykończeniem. Jak napisał Stanisław Woźnicki: „Są to wnętrza spokojnego odpoczynku, nacechowane wybitnym zmysłem »osiadłości«, wywołane potrzebą psychiki spokojnej, zabezpieczonej od wstrząsów i burz. Jest to już osobistą cechą Sigmunda, że potrafi swym niewątpliwie współczesnym sprzętom i całemu wnętrzu nadać rysy jakby dawno znanej prawdy, jakichś sił tajemniczych, a stanowiących istotę więzi życia rodzinnego. Panuje w tych wnętrzach tchnienie łagod-

nego romantyzmu”²⁷. Prezentowany komplet mebli, otoczony elementami wyposażenia wnętrz, jak tkaniny o wzorach geometrycznych, oświetlenie o prostych formach z wygiętymi dekoracyjnie wykończeniami, stanowi wyjątkowy zestaw oscylujący w stronę art déco²⁸.

Po tej wystawie Ministerstwo Spraw Zagranicznych zamówiło u Sigmunda projekty kilku wnętrz do swojego gmachu.

Późniejsze przedwojenne realizacje Sigmunda przetrwały do naszych czasów dzięki publikacjom²⁹. Te nielicznie zachowane na fotografiach sprzęty ukazują meble niejednorodne

²⁷ Woźnicki Stanisław: *Wystawa „Sztuka wnętrza”*..., s. 197–198.

²⁸ Irena Huml w jednej ze swoich licznych publikacji napisała, że styl art déco został uznany jako oficjalny w Paryżu na Międzynarodowej Wystawie Sztuki Dekoracyjnej. Jej zdaniem nurt ten czerpał ze stylistyki kubistycznej, z bogato stosowaną ornamentyką o uproszczonej linii, o dekoracji geometryzującej i floralnej. W Polsce nurt ten nawiązywał do rodzimej snycerki wiejskiej i sprzętu ludowego, a także mebla dworskiego i jego romantycznej interpretacji. W ten sposób formowane były meble dla osób prywatnych. Wnętrza reprezentacyjne bliższe były standardom europejskiej dekoracyjności. Twórczość ładowców nie miała jednolitego oblicza artystycznego. Z biegiem lat projektanci coraz więcej tworzyli na potrzeby oficjalnych wnętrz. Huml zauważyła, że „do wczesnych lat trzydziestych obowiązywała (...) konwencja plastyczna określana jako »styl roku 1925«, dziś art déco”; zob. Huml Irena: *Spółdzielnia Artystów Plastyków Ład twórcą polskiego wnętrza w stylu art*

deco. W: *W kręgu sztuki śląskiej pierwszej połowy XX wieku*. Red. Zygmunt Świechowski. Wrocław 1983, s. 117–132; przedruk w: eadem: *Sztuka przedmiotu – przedmiot sztuki*. Warszawa 2003, s. 107–111; Kostrzyńska-Miłosz Anna: *Polskie meble 1918–1939. Forma, funkcja, technika*. Warszawa 2005; Dłutek Maria: Marian Sigmund – meblarskie reminiscencje art déco. W: *Polskie art déco. Materiały drugiej sesji naukowej pod przewodnictwem prof. Ireny Huml i prof. Anny Sieradzkiej w Muzeum Mazowieckim w Płocku 10 grudnia 2007*. Oprac. Zbigniew Chlewiński. Płock 2009, s. 65–70.

²⁹ „Architektura i Budownictwo” 1929, R. 5, z. 11–12 (w całości poświęcony Powszechnej Wystawie Krajowej w Poznaniu 1929 r.), s. 74, il. 140, s. 75, il. 141; Woźnicki Stanisław: *Wystawa „Sztuka wnętrza”*..., s. 198, 199, il.; Sigmund Marjan: *Sztuka wnętrza*..., s. 202; Dłutek Maria: *Prezentacje produkcji meblarskiej „Ładu” do 1939 roku*. „Biuletyn Historii Sztuki” 1986, t. 48, nr 1, s. 65, il. 4.



Ryc. 7. Maja Nowaczyńska-Sigmund, Zakład Fotograficzny Pro Arte, lata czterdzieste XX w.; w zbiorach prywatnych

stylowo. Członkowie stowarzyszenia Ład, jak przypuszcza Anna Kostrzyńska-Miłosz, założyli spółdzielnię ze względów ekonomicznych, stąd o ile program był wspólny, o tyle ich twórczość „w rzeczywistości była różnorodna stylowo”³⁰. Analogicznie ocenia działalność Ładu Maria Dłutek, która twierdzi, że artyści Ładu wyróżniają się „swym obliczem artystycznym”. Obie autorki potwierdzają tezę w tej kwestii wybitnej znawczyni polskiego wzornictwa Ireny Huml³¹.

³⁰ Kostrzyńska-Miłosz Anna: *Polskie meble...*, s. 55.

³¹ Huml Irena: *Spółdzielnia Artystów...*, *passim*.

³² Kostrzyńska-Miłosz Anna: *Polskie meble...*, s. 55–56.

³³ Informacja za Joanną Kanią.

³⁴ MS ASP Kr.

³⁵ MS ASP Waw.

³⁶ *PSB*: Sigmund Marian..., s. 398; informacja za Joanną Kanią.

³⁷ Scenografia w Teatrze Nowym w Warszawie do sztuki *Maszyna piekielna* Jeana Cocteau, premiera 23 marca 1935 r., za: Csató Edward: *Leon Schiller...*, s. 352.

³⁸ *PSB*: Sigmund Marian..., s. 400.

³⁹ *Człowiek i otoczenie*. Wstęp Stanisław Rodziński. Kraków 1977, s. 20. Katalog wystawy, grudzień 1977 r. – styczeń 1978 r., pawilon wystawowy BWA w Krakowie.

⁴⁰ Woźnicki Stanisław: *Wystawa „Sztuka wnętrza”...*, s. 197.



Ryc. 8. Znaczek pocztowy Poczty Polowej Armii Krajowej z powstania warszawskiego, autor Marian Sigmund pseudonim Nałęcz, sierpień 1944 r.; w zbiorach Muzeum Warszawy, nr inw. MHW A/I/2348

Do indywidualności twórczych Ładu zaliczano m.in. Mariana Sigmunda³².

We wrześniu 1936 roku zaprojektował wnętrze nowo powstałego wspólnego sklepu Ładu oraz Centralnej Doświadczalnej Stacji Jedwabniczej w Milanówku i Samodziałów z Leszczkowa przy ulicy Pocztowej 1 w Katowicach³³.

Przez dwa lata (1938–1939) był kierownikiem Gimnazjum Stolarskiego w Warszawie³⁴. W 1939 roku zaprojektował, bez możliwości realizacji (ze względu na wybuch wojny), wnętrza budynku Ministerstwa Pracy i Opieki Społecznej, zbudowanego według projektu prof. Rudolfa Świerczyńskiego³⁵. Uczestniczył we wspólnej wystawie Ładu i Bloku Zawodowych Artystów Plastyków, zorganizowanej od 24 marca do 16 kwietnia 1939 roku w Sztokholmie. Zaprezentował sekreterę i fotel (grusza i wiśnia). Wystawa ta nie powróciła do Polski³⁶.

Pod koniec lat trzydziestych sporadycznie współpracował jako scenograf z teatrami warszawskimi i z filmem³⁷.

W 1931 roku ożenił się z Mają Nowaczyńską (1907–1952; ryc. 7), z którą miał dwoje dzieci: Marka (1933–2022) oraz Martę (ur. 1939; Sigmund-Kozak)³⁸. Maja Nowaczyńska zajmowała się tkaniną³⁹. Artyści stworzyli kilka projektów wspólnie⁴⁰.

Wybuch II wojny światowej zastał Sigmunda i jego rodzinę na wakacjach w rodowej posiadłości w Wojniłowie. Zgłosił się do macierzystej jednostki i został przydzielony do 11 pułku artylerii polowej stacjonującej w Stanisławowie, jednak nie zdołał się do niej przedostać. Marek Sigmund tak wspomina historię tego czasu: „Ojciec mój Marian Sigmund (...) nie wykonał tragicznego w skutkach rozkazu



Ryc. 9. Pejzaż powstały w oflagu Murnau VII A, autor Marian Sigmund, 1945, akwarela; w zbiorach prywatnych, fot. Marcin Gulis, 2023



Ryc. 10. Projekt scenografii dla teatru obozowego, autor Marian Sigmund, lata czterdzieste XX w., akwarela; w zbiorach prywatnych, fot. Marcin Gulis, 2023

naszego wodza naczelnego marszałka Rydza Śmigłego i nie poddał się niewoli rosyjskiej, ratując sobie w ten sposób życie. (...) Był bowiem (...) rezerwistą I kat. (...) Więc na pewno zostałby »zakwalifikowany« i pod odpowiednim numerem na »liście katyńskiej« NKWD płk Cwietuchina – figurowałby pośmiertnie, tak jak jego ojciec Józef Sigmund⁴¹.

Na początku wojny ukrywał się we Lwowie, potem zatrudnił się jako robotnik rolny w majątku Marii Platerowej w Opulsku koło Sokala, prowadzonym przez krewnego Stanisława Odrzywolskiego⁴². W tym też czasie, 13 kwietnia 1940 roku, jego żona z dziećmi oraz matką zostały wywiezione z Wołny do Kazachstanu w okolice Karabałyku⁴³.

Zanim Marian Sigmund opuścił majątek Marii Platerowej, przeżył napad bandy ukraińskich nacjonalistów w nocy z 5 na 6 września 1943 roku. „Nie wiadomo też dlaczego stróż nocny majątku; dyżurujący z psem (...) nie zareagował? Dlaczego pies nie zaszczekał, jeśli to byli obcy? Bandyci przybyli już podpici (...) podpili się jeszcze bardziej, co doprowadziło do tragicznego finału”. Mieszkańcy majątku zostali albo rozstrzelani, albo zastraszeni, część uciekła⁴⁴. Marian Sigmund został pobity i porwany, a następnie porzucony przez oprawców w przydrożnym rowie i dzięki temu przeżył⁴⁵.



Ryc. 11. Marian Sigmund i Maja Nowaczyńska-Sigmund na Wystawie Ziem Odzyskanych we Wrocławiu w 1948 r., autor fotografii nieznany, 1948; w zbiorach prywatnych

Do Warszawy przybył w 1943 roku, gdzie ukrywał się przez cały okres okupacji niemieckiej⁴⁶. Oficjalnie nie pracował, zarabiał wykonywaniem drobnych zleceń z zakresu grafiki i malarstwa, a także sprzedawał książki. Był żołnierzem Armii Krajowej o pseudonimie Nałęcz⁴⁷. Pracował dla Biura Informacji i Propagandy, wykonując plakaty, znaki graficzne. Przykładowe prace to przemalowanie czołgu i naniesienie napisów „Odwet”, „Szare Szeregi”⁴⁸. Jego mieszkanie oraz cały dotychczasowy dorobek twórczy uległy zniszczeniu⁴⁹.

⁴¹ Sigmund Marek B.: „Jeszcze jedna droga...”, s. 5; *Żołnierz-artysta. Marian Sigmund*. „Komandos. Militarny magazyn specjalny” 2006, nr 11, s. 36.

⁴² Sigmund Marek B.: „Jeszcze jedna droga...”, s. 5

⁴³ *PSB*: Sigmund Marian..., s. 400.

⁴⁴ Sigmund Marek B.: „Jeszcze jedna droga...”, s. 6–7.

⁴⁵ *Ibidem*, s. 7.

⁴⁶ Skrzypek-Gawel Krystyna: *Profesor Marian Sigmund...*, s. 21.

⁴⁷ Borkowski Julian: *Znaczek pocztowy Poczty Polowej Armii Krajowej z okresu Powstania Warszawskiego. Marian Sigmund ps. Nałęcz* [online]. Muzeum Warszawy. Kolekcje [dostęp 27 kwietnia 2023]. Dostępny w internecie: <https://kolekcje.muzeumwarszawy.pl/en/objects/16848/>.

⁴⁸ Jaworska Janina: *Polska sztuka walcząca 1939–1945*. Warszawa 1976, s. 123–124.

⁴⁹ *PSB*: Sigmund Marian..., s. 398.



Ryc. 12 i 13. Projekty na Wystawę Ziem Odzyskanych we Wrocławiu w 1948 r., autor Marian Sigmund, ok. 1948, akwarela; w zbiorach prywatnych, fot. Marcin Gulis, 2023

W czasie powstania warszawskiego brał udział w akcjach jednej z brygad teatralnych. W powstaniu awansował na stopień porucznika. Na przełomie sierpnia i września 1944 roku BIP Okręgu Warszawskiego ogłosiło konkurs na wydrukowanie własnych znaczków na użytek Poczty Polowej. W wyniku konkursu, do którego stanęli także Edmund Burke, Leon Michalski, Mieczysław Jurgielewicz i Maria Bilińska⁵⁰, zostały przyznane dwie równorzędne nagrody. Otrzymali je grafik Stanisław Tomaszewski pseudonim Miedza oraz Marian Sigmund (ryc. 8). Znaczek został wydany w dwóch kolorach: czerwonym i brązowym⁵¹. Dzięki trudowi i poświęceniu braci Jerzego i Czesława Mierzejewskich 2 września 1944 roku ukazały się pierwsze znaczki⁵². Zostały wydrukowane w Wojskowych Zakładach Wydawniczych w nakładzie 2250 egzemplarzy, ale nie zostały wprowadzone do obiegu⁵³.

Po kapitulacji powstania 4 października 1944 roku Sigmund został wywieziony do obozu etapowego Lamsdorf, a następnie kilka dni później, 15 października, osadzony w oflagu Murnau VII A. Tam też powstało wiele prac plastycznych⁵⁴, których tematem były przeżycia obozowe, wspomnienia z powstania warszawskiego (ryc. 9). Tam także projektował scenografię dla prowadzonego

przez Czesława Szpakowicza i Bogdana Urbanowicza teatru obozowego⁵⁵. Współpracował z Leonem Schillerem⁵⁶ m.in. przy przygotowaniach do sztuki Charlesa Dickensa *Noc więźnia*. Projektował scenografię dla teatru kukielkowego prowadzonego przez Jana Zamoyskiego⁵⁷ (ryc. 10).

Po wyzwoleniu oflagu przez Amerykanów wraz z Schillerem został wezwany do Lingen, aby dla żołnierzy 1 Dywizji Pancerniej gen. Stanisława Maczka zorganizować teatr dywizyjny im. Wojciecha Bogusławskiego⁵⁸. Pracował tam jako scenograf do rozwiązania dywizji w 1947 roku⁵⁹.

Wiosną tego roku powrócił do Polski. Osiadł w Krakowie wraz z żoną i dziećmi, które także powróciły do kraju po repatriacji z Kazachstanu. Zamieszkali pod Wawelem, przy ulicy Smoczej 4. W tym też czasie został powołany do Wyższej Szkoły Sztuk Plastycznych w Krakowie na stanowisko zastępcy profesora, „gdzie prowadził projektowanie z zakresu sprzętarsztwa oraz architektury wystawowej i okolicznościowej”⁶⁰.

W latach 1947–1948 ładowcy na zlecenie Biura Nadzoru Estetyki Produkcji zaprojektowali wnętrza i wyposażenie domków fińskich⁶¹, daru dla odbudowującej się Warszawy. Pomimo że Sigmund mieszkał w Krakowie, nadal był związany z Ładem⁶² i jako jego członek wziął udział w tym projekcie⁶³. Ponadto podczas walnego zebrania 24 kwietnia

⁵⁰ Jaworska Janina: *Polska sztuka walcząca...*, s. 123.

⁵¹ Borkowski Julian: *Znaczek pocztowy...*

⁵² Jaworska Janina: *Polska sztuka walcząca...*, s. 121, il. 44, s. 123.

⁵³ *PSB*: Sigmund Marian..., s. 398.

⁵⁴ Prace plastyczne prezentowane były w Centralnym Muzeum Jeńców Wojennych w siedzibie tego Muzeum w Opolu. Była to wystawa czasowa *Z głową bez karabinu. Powojenne dokonania żołnierzy AK* ze zbiorów Muzeum Armii Krajowej im. gen. Emila Fieldorfa „Nila” w Krakowie. Wystawa uzupełniona została obrazami i ich kopiami pochodzącymi ze zbiorów prywatnych rodziny artysty. W zbiorze muzealników Centralnego Muzeum Jeńców Wojennych znajduje się jedynie kserokopia obrazu autorstwa Mariana Sigmunda (nr CMJW P-479).

⁵⁵ *PSB*: Sigmund Marian..., s. 399.

⁵⁶ Kordjak-Piotrowska Joanna: *Teatry w obozach jenieckich.*

W: *Sztuka wszędzie. Akademia Sztuk Pięknych w Warszawie 1904–1944*. Red. nauk. Jola Gola, Maryla Sitkowska, Agnieszka Szewczyk. Warszawa 2012, s. 462–463.

⁵⁷ Polska YMCA: *Teatr Kukieltek*, Teatr Ludowy im. Wojciecha Bogusławskiego, program Polish – Polska YMCA. [Murnau 1945] (druk ulotny).

⁵⁸ Ibidem.

⁵⁹ *PSB*: Sigmund Marian..., s. 399.

⁶⁰ MS ASP Kr.

⁶¹ Projekty domków fińskich przechowywane są w zbiorach Muzeum Narodowego w Warszawie, nr inw. Wzr.d.55/1-24 MNW.

⁶² Po wojnie nastąpiła zmiana nazwy na Spółdzielnia Pracy Architektury Wnętrz „Ład” w Warszawie.

⁶³ Żwinis Maciej: *Meble dla świetlic*. Warszawa 1955, s. 6 i nn.; informacja za Joanną Kanią.



Ryc. 14. Projekt scenografii do sztuki *Moralność pani Dulskiej*, autor Marian Sigmund, 1950, akwarela; w zbiorach prywatnych, fot. Marcin Gulis, 2023

1948 roku, a także nieco później, 15 maja 1949 roku, wybrano go do rady nadzorczej⁶⁴.

W 1948 roku zaprojektował stoisko Banku Spółdzielczego na Wystawę Ziem Odzyskanych, która odbywała się we Wrocławiu od 21 lipca do 31 października 1948 roku (ryc. 11–13), oraz oprawę plastyczną Ogólnopolskiej Wystawy Sztuki Ludowej (Pałac Sztuki w Krakowie, od 18 stycznia do 17 lutego 1948 roku).

W 1950 roku opracował scenografię i kostiumy do *Moralności pani Dulskiej* Gabrieli Zapolskiej na rocznicę 50-lecia pracy twórczej Mieczysławy Ćwiklińskiej w Teatrze Nowym w Warszawie⁶⁵ (ryc. 14). W tym też roku zaprojektował rotundę dla posągu Światowida w Muzeum Archeologicznym w Krakowie.

5 grudnia 1950 roku Ministerstwo Kultury i Sztuki ogłosiło zamknięty konkurs na meble do świetlic i domów kultury. Do konkursu, rozstrzygniętego 19 stycznia 1951 roku, zaproszono także Mariana Sigmunda, który otrzymał wyróżnienie⁶⁶.

W Krakowie po połączeniu w 1950 roku Państwowej Wyższej Szkoły Sztuk Plastycznych z Akademią Sztuk Pięknych pod nazwą Akademia Sztuk Plastycznych Sigmund otrzymał na tej uczelni tytuł profesora nadzwyczajnego oraz Katedrę Sprzętarstwa⁶⁷. Był wieloletnim kierownikiem tej katedry, a później dziekanem Wydziału Architektury Wnętrz. We współpracy ze Zbigniewem Chudzikiewiczem stworzył pierwszy powojenny program dydaktyczny dla tego wydziału⁶⁸. Zaprojektował adaptację poddaszy budynku dawnej Szkoły Przemysłowej przy ulicy Humberta na pracownię oraz przestrzeń dla studen-

tów i profesorów⁶⁹. Jego doświadczenie pedagogiczne zostało dostrzeżone, gdyż został na rok przeniesiony do Wrocławia⁷⁰. W roku akademickim 1951/1952 pracował w Wyższej Szkole Sztuk Plastycznych we Wrocławiu na stanowisku kierownika Katedry Architektury Wnętrz⁷¹.

Na początku 1950 roku, 27 stycznia, Marian Sigmund zrezygnował z członkostwa w radzie nadzorczej Spółdzielni Ład⁷². Jego miejsce zajęła Zofia Orlukowa. Mogło to mieć

⁶⁴ Czyżewski Kazimierz Andrzej: „Ład...”, s. 93, 105.

⁶⁵ *Mieczysława Ćwiklińska 1900–1950. Program jubileuszu 50-lecia pracy scenicznej Mieczysławy Ćwiklińskiej*, Państwowy Teatr Nowy w Warszawie, 1950 (druk ulotny).

⁶⁶ Informacja za Joanną Kanią.

⁶⁷ MS ASP Kr.

⁶⁸ *Wyższa Szkoła Plastyczna w Krakowie 1949–1955. Przeszłość, stan obecny, zamierzenia, organizacja*. Pod kierunkiem Witolda Chomicza i Stanisława Obtulowicza. Kraków 1949.

⁶⁹ *PSB: Sigmund Marian...*, s. 399.

⁷⁰ Archiwum Akademii Sztuk Pięknych we Wrocławiu, Akta osobowe Sigmund Marian, s. Józefa, 01.08.1951–31.08.1952/1951, Podanie Mariana Sigmunda do Rektoratu Wyższej Szkoły Sztuk Plastycznych we Wrocławiu z 5 lipca 1951 r.

⁷¹ Ibidem, Umowa zatrudnienia na okres 1 września 1951 r. – 31 sierpnia 1952 r., z 1 października 1951 r.

⁷² Czyżewski Kazimierz Andrzej: „Ład...”, s. 113; Joanna Kania podaje dokładną datę 27 stycznia 1950 r.



Ryc. 15. Model rzeźby *Wielka Nagroda Przechodnia Ministra Kultury i Sztuki PRL*, projekt Marian Sigmund, początek lat pięćdziesiątych XX w.; w zbiorach prywatnych

związek z jego pracą nad projektem Nowej Huty. Spółdzielnia Ład rozpatrywała możliwość pracy przy realizacji tego projektu. „Wszelchnie omawiano zamówienie na zaprojektowanie wnętrz sklepów i lokali w Nowej Hucie, których realizację musiano odłożyć na rok następny [1951]”⁷³.

Ostatecznie spośród ładowców to Marian Sigmund należał do zespołu Miastoprojektu Kraków projektującego miasto Nowa Huta pod kierownictwem Tadeusza Ptaszyckiego. W latach 1950–1956 „organizuje i jest kierownikiem pracowni specjalistycznej architektury wnętrz, w której zostały zaprojektowane i później zrealizowane wnętrza w wielu obiektach Nowej Huty, jak: wnętrza reprezentacyjne »Centrum Administracyjnego« Huty im. Lenina, za co dostał specjalną nagrodę kombinatu [1960], szereg wnętrz użyteczności społecznej, projekty wnętrz kina »Świt« i »Światowid« itd.”⁷⁴.

Sigmund stworzył od podstaw Pracownię Projektowania Wnętrz, a następnie nadzorował i zatwierdzał projekty członków swojego zespołu. Do grona wnętrzarzy projektujących Nową Hutę należeli m.in. Kazimierz Syrek, Zdzisław Szpyr-



Ryc. 16. Pracownia Projektowania Wnętrz w Miastoprojekcie Kraków, m.in. siedzący Władysław Wincze w centrum, z prawej strony Marian Sigmund i Marian Steczowicz, autor fotografii nieznany, początek lat pięćdziesiątych XX w.; w zbiorach prywatnych



Ryc. 17. Hol główny w budynku administracyjnym Z Huty im. Lenina, autor fotografii nieznany, lata pięćdziesiąte – sześćdziesiąte XX w.; w zbiorach MK, nr inw. MHK-1079/XIIf/25

kowski, Marian Steczowicz, Władysław Wincze, Wanda Genga, Maria Michailow-Wałach, Irena Pać-Zaleśna, Teresa Lisowska-Gawłowska, Halina Garzyńska-Kańska, Krystyna Strachocka-Zgud⁷⁵. Jako kierownik pracowni był bezpośrednio odpowiedzialny za projekt i realizację architektury wnętrz oraz wyposażenie pomieszczeń budynków administracyjnych Z (Zarządu) oraz S (Socjalny) Huty im. Lenina (gmachy zaprojektowane przez Janusza Ingardena, Martę Ingarden oraz Janusza Ballenstedta). Praca koncepcyjna nad

⁷³ Czyżewski Kazimierz Andrzej: „Ład...”, s. 124.

⁷⁴ MS ASP Kr.

⁷⁵ Sibila Leszek J.: *Nowohucki design. Historia wnętrz i ich twórcy w latach 1949–1959*. Kraków 2007. Biogramy artystów, s. 129–142.



Ryc. 18. Duża sala konferencyjna w budynku administracyjnym Z Huty im. Lenina, autor fotografii nieznanym, lata pięćdziesiąte – sześćdziesiąte XX w.; w zbiorach MK, nr inw. MHK-1079/XIf/26



Ryc. 19. Gabinet holu przed dużą salą konferencyjną w budynku administracyjnym Z dawnej Huty im. Lenina, projekt z początku lat pięćdziesiątych XX w., fot. Marzena Kolarz, 2023



Ryc. 20. Fragment gabinetu holu przed dużą salą konferencyjną w budynku administracyjnym Z dawnej Huty im. Lenina, fot. Magdalena Smaga, 2017

tym zespołem budynków trwała w latach 1953–1954. Projekty dla HiL stworzył wspólnie z Marią Michajłow, Wandą Gengą, Kazimierzem Syrka, Kazimierzem Bieniem, Zdzisławem Szpyrkowskim. Niektóre pomieszczenia zaprojektował z Wandą Gengą (gabinet naczelnego inżyniera), Zdzisławem Szpyrkowskim (gabinet dyrektora), Teresą Lisowską (wybrane gabinety i portiernia)⁷⁶.

Gmachы budynków administracyjnych Z i S, pomimo że na zewnątrz identyczne, pełniły różne funkcje, a zauważalne różnice występowały we wnętrzach. Dzięki dobrze zachowanej dokumentacji wiadomo, że Sigmund zaprojektował wspólnie z zespołem wszystkie najdrobniejsze elementy. Projekt i realizacja były imponujące i pracowite, wyma-

gały dużego zaangażowania. Musiano zaprojektować wyposażenie wnętrz, jak krzesła, fotele, stoły, ławy, biurka itp.⁷⁷.

W projekcie budynku Z założono obecność schronu w piwnicach oraz pomieszczenia administracyjno-gospodarcze do jego obsługi. Schron przez podziemny tunel połączony był z budynkiem S. W budynku Z na poziomie parteru poza ciągami komunikacyjnymi planowano urządzić pokoje administracyjne, pomieszczenia pomocnicze i gospodarcze. Na poziomie piętra miały mieścić się pokoje dyrekcji, kierowników oddziałów, pokoje administracyjne, loggia oraz mała sala konferencyjna. Projekt drugiego piętra przewidywał urządzenie bufetu, liczne pokoje administracyjno-gospodarcze i pomieszczenia pomocnicze. Na trzecim piętrze miały znaleźć się pokoje administracyjne, biblioteka, czytelnia oraz archiwum. Poziom więźby dachowej to świetliki klatek schodowych, świetliki i komory wentylacji.

Również w piwnicach budynku S zaplanowano pomieszczenia schronu i jego zaplecza gospodarczo-socjalnego oraz wejście do tunelu. Na poziomie parteru przewidziane były pokoje administracyjne, socjalne oraz gabinety lekarskie z pokojami pomocniczymi⁷⁸. Na poziomie pierwszym – pomieszczenia bufetu, organizacji związkowych i partyjnych, sala konferencyjna, sala teatralna, pomieszczenia pomocnicze i socjalne stołówki. Na drugim piętrze miały znajdować się kluby racjonalizatorskie, organizacje techniczne oraz pomieszczenia pomocnicze i socjalne. Na trzecim piętrze urządzone miały być pokoje gościnne, hotelowe jako lokale mieszkalne oraz ich zaplecze, a także pokoje wypoczynkowe, do gry i świetlicowe, drukarnia. Ostatni poziom, podobnie jak w budynku Z, zwieńczony był pomieszczeniami wentylacji i świetlikami.

Socrealizm we wnętrzach nie wykształcił oficjalnej doktryny. Twórcy, którzy nadali oblicze tej dziedzinie sztuki, byli kreatorami działającymi przed wojną. Związani byli głównie z Ładem, który w dużej mierze wykonywał rządowe i oficjalne wnętrza (np. do placówek dyplomatycznych)⁷⁹. Zapewne ta sama idea przyświecała Sigmundowi, czołowemu ładowcowi, podczas projektowania wnętrz i sprzętów w budynkach HiL-u. Wnętrza te są bardzo różnorodne i każde z nich zostało potraktowane indywidualnie. Mimo to są spójne w charakterze i nie brak im prostoty i klasycznej harmonii. Dominują w nich dekoracje o tradycyjnym charakterze, ze szlachetnych materiałów drewnianych, stiukowe – plafony, kasetony, profilowane kolumny z bazami i kapitelami, marmurowe dekoracyjne posadzki, oprawy na grzejniki, obramienia okien, okładziny schodów. Kreowane były tradycyjne przestrzenie jak loggie, hole, ozdobne klatki schodowe, okna w typie *porte fenêtre*. Charakter wnętrz wzorowany był na wnętrzach pałacowych, szczególnie w odniesieniu do budynku Z. Natomiast wyposażenie było zaprojektowane w prostym stylu, mocno nawiązującym do form historyzujących, oscylujących w stronę biedermeieru i art déco.

W tym miejscu warto zestawzić wspomniany wyżej komplet do jadalni z wystawy *Sztuka wnętrza* z fotelami i stołem do holu przed dużą salą konferencyjną (ryc. 19 i 20). Nowohuckie meble są stworzone w podobnej konstrukcji form wklęsło-wypukłych. Tapicerka foteli, jak świadczą niektóre dopiski na projektach, miała być zrealizowana przez war-

⁷⁶ Smaga Magdalena: *Od planu po realizację – budynki „Z” i „S” Centrum Administracyjnego Huty imieniem Lenina. Część I. Architektura*. „Światowid. Rocznik Muzeum PRL-u w Krakowie” 2017, nr 4, s. 125–149; *Część II. Wnętrza*. 2019, nr 5, s. 101–123.

⁷⁷ Eadem: *Od planu... Część II. Wnętrza*, s. 103–119.

⁷⁸ Projekty wnętrz i mebli w ośrodku zdrowia w przeważającej większości zaprojektowali Kazimierz Terlecki i Artur Chwalibogowski, na planach pojawiły się także nazwiska Janusza Ingardena i Pełchowskiego, por. *ibidem*, s. 118.

⁷⁹ Por. *Sztuka i dyplomacja. Związki sztuki i polskiej dyplomacji w okresie nowożytnym*. Red. Monika Kuhnke, Artur Badach. Warszawa 2013, s. 150 i nn., il. 11–12, s. 178 i nn., il. 4–6; *Sztuka wszędzie...*, s. 202, 205, 388, il.

szawski Ład⁸⁰. Stół jest niemalże wierną kopią stołu z przedwojennego zestawu. Warto też zwrócić uwagę, że na bazie podobnych form tworzył Józef Czajkowski, mistrz Mariana Sigmunda.

Pozostałe wyposażenie licznych sal, pokoi i biur również nawiązuje do znanych, ale nieujętych w tym omówieniu realizacji Sigmunda z okresu dwudziestolecia międzywojennego.

Wnętrza budynków administracyjnych Huty im. Lenina powstały mniej więcej w tym samym czasie, co bardzo reprezentacyjne i kluczowe wnętrza w stolicy. Były to sale w odbudowywanych ministerialnych gmachach, projektowane przez Jana Bogusławskiego. Niejako echem tych wnętrz były wystawione na widok publiczny sale Pałacu Kultury i Nauki. Wnętrza PKiN są mniej wystawne, w charakterze klasycyzujące, a także rustykalne oraz posiadają „rys stylistyki art déco”⁸¹. Nowohuckie wnętrza bliższe są realizacji z PKiN-u.

Kolejne wnętrza w Nowej Hucie autorstwa Mariana Sigmunda to przestrzenie użyteczności publicznej – bliźniacze kina Świt i Światowid. Zgodnie z przedwojenną tradycją kino i teatr łączono w jednym budynku. Autorami projektu architektonicznego kina Świt na osiedlu C-1 (dziś osiedle Teatralne) byli Andrzej Uniejewski i Tadeusz Uniejewski⁸². Plan zakładał, że budynek kinoteatru będzie użytkowany w „szerszym zakresie ośrodka sztuki filmowej, jak też ośrodka życia kulturalnego, na zebrania, koncerty, odczyty”⁸³. Gmach zaprojektowano na 800 widzów. Plan oprócz pomieszczeń dla personelu i orkiestry, kabiny dźwiękowej, szatni, a także pomieszczeń administracyjnych zakładał istnienie dużej sali z balkonami oraz małej sali widowiskowej. Zachowane informacje o wnętrzu kinoteatru w Nowej Hucie to rysunki Mariana Sigmunda oraz projekt kinoteatru. Kino Świt otwarto w 1953 roku, ale prace we wnętrzach prowadzone były jeszcze do 31 marca 1956 roku⁸⁴. Sigmund 10 marca 1955 roku otrzymał zlecenie na wykonanie wnętrza kina, a już 21 marca złożył projekty przed komisją oceny. Umowa została podpisana 20 lipca 1955 roku. Oprócz głównego projektanta Mariana Sigmunda wymienieni są również inni projektanci wnętrza kina: Halina Kańska, Irena Zaleśna, Wanda Genga, Kazimierz Syrek⁸⁵.

Niemalże identycznie rozwiązane zostało wnętrza kina Światowid, które uznawane jest za bliźniacze kino Świt⁸⁶. Autorami projektu bryły gmachu byli wyżej wspomniani



Ryc. 21. Wnętrze kina Światowid, autor fotografii nieznanymi, lata pięćdziesiąte – sześćdziesiąte XX w.; w zbiorach prywatnych

bracia Uniejewscy⁸⁷. Kino Światowid oficjalnie otwarto 21 lipca 1957 roku. O podobieństwie budynków można mówić jedynie we wnętrzach, natomiast zewnętrzny detal architektoniczny sprawia, że budynki się różnią.

Wnętrza kin Świt i Światowid obrazują proces zmian politycznych, jaki nastąpił po śmierci Stalina, mający wpływ także na sztukę. Zachowane materiały, podobnie jak w budynku S Huty im. Lenina, wskazują, że wnętrza kina Świt planowano jako reprezentacyjne, bogato wyposażone oraz bardzo kosztowne. Zapiski Sigmunda wskazują, że planował zastosować wysokiej jakości materiały: „Używając znacznych ilości płyt marmurowych na posadzki i okładziny

⁸⁰ Smağa Magdalena: *Od planu po realizację... Część II. Wnętrza*, s. 101–104, 115, 118, il. Ponadto w materiałach archiwalnych znajduje się zapis: „Rysunek nr 16 (fotel) znajduje się w zakładzie stolarskim Spółdzielni »Ład«, gdzie wykonuje się model fotela rozpoczęty przed anulowaniem zlecenia”, s. 120.

⁸¹ Anna Maga wydzieliła trzy grupy mebli w gmachu PKiN: klasycyzujące, ograniczające się do dwóch elementów, rustykalne / ludowe oraz bliskie stylistyki art déco; zob. Kostrzyńska-Miłoś Anna: *Polskie meble...*, s. 131–132.

⁸² „Projekt wstępny KINOTEATRU w NOWEJ HUCIE oś. C1 opracowany jako 4-ta wersja w Miastoprojekt ZOR przez architektów Andrzeja i Tadeusza Uniejewskich, projektowali Andrzej i Tadeusz Uniejewscy inżynierowie arch. S.A.R.P WARSZAWA,

15.9.54”; przechowywany w zbiorach archiwalnych Teatru Ludowego w Nowej Hucie, b, sygn.

⁸³ Cyt. za: Smağa Magdalena: *Osiedleni. Teatralne*. Kraków 2018, s. 47.

⁸⁴ Dokumentacja techniczna Mariana Sigmunda przechowywana jest w Bibliotece Naukowej i Archiwum Muzeum Krakowa, sygn. R.4974/1-79; zob. *ibidem*, s. 50–54.

⁸⁵ *Ibidem*, s. 50–54.

⁸⁶ Komorowski Waldemar: *Urbanistyka i architektura Nowej Huty 1949–1959*, „Rocznik Krakowski” 2005, t. 71, s. 193–194, przyp. 25.

⁸⁷ Smağa Magdalena: *Przyczynek do studium historyczno-architektonicznego kina „Światowid”*, „Światowid. Rocznik Naukowy Muzeum PRL-u” 2014, nr 1, s. 145–165.



Ryc. 22. Kuchnia projektu Mariana Sigmunda z Ogólnopolskiego Salonu Architektury Wnętrz w krakowskim TPSP z 1958 r.; reprod. za: Grabowski Jan: *Ogólnopolski Salon Architektury Wnętrz*. „Architektura” 1959, nr 1, fot., b.p.

ścian (...), posadzek z marmurów łamanych (...), 15 kolumn stiukowych, (...) podwieszenia stropów sali kinowej i w hallach (...) liczne roboty tynkarskie w sztablaturze (gips), malowidła ściennie, stolarkę z drewna liściastego, boazerie fornirowane również z drzewa liściastego oraz liczne kraty z żelaza kutego⁸⁸. W dokumentacji zawarte są także dokładne wskazówki Sigmunda, jak wykonać niektóre elementy dekoracji ścian, np. boazerię ścienną przy użyciu tkanin z warszawskiego Ładu⁸⁹. Ostatecznie jednak ze względów oszczędnościowych uznano, że prace „wymagają

zastosowania mniej drogich i dostępnych materiałów oraz uproszczenia robót”⁹⁰.

W obu wnętrzach kinowych zastosowano zupełnie inny gatunek materiałów, niż pierwotnie zakładano. Najtrafniejszymi przykładami pokazującymi skalę zmian jest użycie lastriko zamiast marmuru, papierowych tapet w miejsce tkanin na ścianach czy pospolitych gatunków drewna zamiast szlachetnej dębiny. Mimo to wnętrza obu kin były eleganckie przez zastosowanie form odwołujących się do wnętrz pałacowych. Zaprojektowano przestronne hole, szerokie schody, kolumny i filary oraz plafonowe stropy. Na uwagę zasługuje główna sala obu kin z wklęsłą linią balkonu (ryc. 21). Wnętrza kin nawiązują do okresu dwudziestolecia międzywojennego. Trudno nie odnieść wrażenia, szczególnie gdy ogląda się rysunki kinoteatru w Nowej Hucie, że wnętrza mogły być inspirowane paryskim kinem Gaumont-Palace⁹¹. Nowohuckie wnętrza kin są o wiele skromniejsze, niemniej widoczny jest ten sam sposób spojrzenia na przestrzeń o charakterze utylitaro-rozrywkowym.

Nowohuckie projekty były prezentowane w warszawskiej Zachęcie w 1952 roku na *Ogólnopolskiej wystawie architektury wnętrz i sztuki dekoracyjnej*. Wystawa odbywała się od 26 maja do 23 lipca⁹². Z Tadeuszem Ptaszyckim Sigmund ponownie współpracował kilka lat później. Był on członkiem zespołu projektowego, który w 1960 roku wziął udział w międzynarodowym konkursie na duże osiedle mieszkaniowe pod Moskwą. Był jednym z „głównych projektantów, opracowując cały dział wnętrz mieszkalnych prefabrykowanych i kombinowanych wraz z całym wyposażeniem”⁹³. Zespół otrzymał jedną z trzech pierwszych nagród⁹⁴.

W życiu prywatnym był to trudny czas dla Sigmunda. W 1952 roku zmarła jego pierwsza żona Maja Nowaczyńska. W 1955 roku ożenił się z artystką plastyką Haliną Jastrzębowską (1907–2003)⁹⁵, córką uznanego projektanta sztuki użytkowej i grafika Wojciecha Jastrzębowskiego⁹⁶.

Sigmund, chociaż mieszkał w Krakowie, starał się utrzymywać dobre stosunki ze Spółdzielnią Ład. W 1956 roku obchodziła ona jubileusz 30-lecia. Z tej okazji od 14 grudnia 1956 roku do 11 stycznia 1957 roku urządzono wystawę w warszawskiej Zachęcie⁹⁷.

W tym czasie Sigmund zakończył pracę w Miastoprojekcie Kraków i z inicjatywy Ministerstwa Leśnictwa

⁸⁸ Eadem: *Osiedleni...*, s. 51–52.

⁸⁹ *Ibidem*, s. 50–51.

⁹⁰ *Ibidem*, s. 52.

⁹¹ Przebudowa wnętrza paryskiego kina miała miejsce w 1931 r., było to największe kino w Europie, mogło pomieścić 6 tysięcy widzów; por. Buckiewiczówna M.: *Budynki i urzędnictwo rozrywkowo-wypoczynkowe*. „Dom Osiedle Mieszkanie” 1935, R. 7, nr 1, s. 13, il.; Pacquet Henri: *La rénovation du Gaumont-Palace* (Cinémagazine 1931) [online]. 7 mai 2015 [dostęp 13 lutego 2023]. Dostępny w internecie: <https://www.la-belle-equipe.fr/2015/05/07/la-renovation-du-gaumont-palace-cinemagazine-1931/>, a także liczne strony z hasłem Gaumont-Palace w Paryżu.

⁹² „Marian Sigmund...”, s. 3.

⁹³ Loc. cit.

⁹⁴ *Konkurs na eksperymentalną dzielnicę mieszkaniową w Moskwie. Prace polskich zespołów projektowych*, „Architektura” 1960, nr 11–12, s. 432–454; Jankowski Stanisław: *Z warsztatu architekta. Moskiewski konkurs urbanistyczny*. „Przegląd Kulturalny” 1960, nr 27, s. 1, 3.

⁹⁵ Jastrzębowska Elżbieta: *Drugi Rapperswil i jego kustosz*. „Rocznik Biblioteki Narodowej” 2004, t. 36, s. 275–298.

⁹⁶ Halina Jastrzębowska zajmowała się projektowaniem wnętrz, mebli, szkła, wystawiennictwem i grafiką użytkową. Członkini Ładu. W latach 1936–1945 była kustoszem Muzeum Polski Współczesnej w Rapperswilu.

⁹⁷ Maga Anna: *Meblarstwo „Ładu” po 1945 roku. W: Spółdzielnia Artystów Ład 1926–1996*. T. 1. Red. Anna Frąckiewicz. Warszawa 1998, s. 119–120.



Ryc. 23. Stołówka w budynku szpitala dziecięcego Akademii Medycznej w Krakowie Prokocimiu, krzesła B584 według projektu Mariana Sigmunda, fot. Henryk Hermanowicz, ok. 1968; w zbiorach MK, nr inw. MHK-8603/N/52

i Przemysłu Drzewnego został zaangażowany do pracy nad nowymi modelami krzesła i foteli na eksport w Fabryce Mebli Giętych w Jasienicy (1957–1959)⁹⁸. Napisał w zyciorysie: „Wykonałem około 40 modeli typu przemysłowego do masowej produkcji. Część jest eksportowana do Anglii i innych krajów”⁹⁹. Do mebli z tej fabryki należą rozpoznawalne krzesła B584 oraz najbardziej znane A587.

Bywają one reprodukowane w publikacjach opisujących wzornictwo polskie drugiej połowy XX wieku¹⁰⁰.

W 1958 roku w krakowskim Towarzystwie Przyjaciół Sztuk Pięknych przy placu Szczepańskim zorganizowano Ogólnopolski Salon Architektury Wnętrz¹⁰¹. Sigmund za projekt i realizację dwóch pokoi z kuchnią otrzymał pierwszą nagrodę¹⁰² (ryc. 22). Z tego też okresu pochodzą realizacje

⁹⁸ „Marian Sigmund...”, s. 3.

⁹⁹ Ibidem, s. 3–4.

¹⁰⁰ Demska Anna, Frąckiewicz Anna, Maga Anna: *Chcemy być nowocześni. Polski design 1955–1968 z kolekcji Muzeum Narodowego w Warszawie*. Warszawa 2011, s. 53, il.; Maga Anna: Marian Sigmund. Zgodnie z ideami Ładu. W: *Rzeczy niepospolite. Polscy projektanci XX wieku*. Red. Czesława Frejlich. Kraków 2013, s. 188–197; Hübner-Wojciechowska Joanna: *Lata 60. XX wieku. Sztuka użytkowa*. Warszawa 2014, s. 213; Kozina Irma: *Polski design*.

Warszawa 2015, s. 112–114; Kostrzyńska-Miłosz Anna: *Polskie meble 1945–1970. Idee i rzeczywistość*. Warszawa 2021, s. 261, 339–340.

¹⁰¹ Grabowski Jan: *Ogólnopolski Salon Architektury Wnętrz*. „Architektura” 1959, nr 1, s. 3–4, 13; Łuczak-Surówka Krystyna: *Niezapomniana wystawa. Meble na Ogólnopolskim Salonie Architektury Wnętrz, Kraków, 1958*. „Krzysztofory. Zeszyty Naukowe Muzeum Historycznego Miasta Krakowa” 2013, z. 31, s. 211–222.

¹⁰² PSB: Sigmund Marian..., s. 399.



Ryc. 24. Sala wykładowa na pierwszym piętrze budynku nr 5 Zamku Królewskiego na Wawelu, projekt Marian Sigmund; w zbiorach Archiwum Zamku Królewskiego na Wawelu, nr AZK-PZS-AF-I-6992, fot. Emil Rachwał

dla Spółdzielni Przemysłu Ludowego i Artystycznego Trojnik w Wojniczu¹⁰³ i Krakowskich Fabryk Mebli¹⁰⁴.

W latach 1960–1963 brał udział w licznych wystawach w Polsce i za granicą, prezentując swoje dokonania w projektowaniu wnętrz i mebli (XII Triennale w Mediolanie, I Targi Wzornictwa Przemysłowego w Pałacu Kultury i Nauki w Warszawie, II Targi Wzornictwa Przemysłowego w Po-

znaniu, Wystawa Sztuki Użytkowej z cyklu Polskie Dzieło Plastyczne w XV-lecie PRL 26 stycznia – 17 lutego 1963 roku w Zachęcie, Wystawa Architektury Wnętrz Okręgu Krakowskiego w Sofii, międzynarodowe targi w Londynie, Nowym Jorku i inne)¹⁰⁵.

Na początek lat sześćdziesiątych XX przypadła realizacja dwóch dużych projektów. Pierwszym z nich był projekt wnętrz (o różnym przeznaczeniu) dla szpitala dziecięcego i działu naukowego Akademii Medycznej w Krakowie Prokocimiu (fundacja amerykańska)¹⁰⁶ według projektu polsko-amerykańskiego architekta Władysława Poraya-Biernackiego. Budynek został przez niego zaprojektowany, a następnie realizowany w latach 1959–1965, natomiast projekt wnętrz wykonany przez Sigmunda i realizacja przypadły na lata 1963–1965¹⁰⁸.

W latach sześćdziesiątych XX wieku oprócz projektu wnętrz dla Akademii Medycznej Sigmund współpracował z Zamkiem Królewskim na Wawelu. Pierwszą umowę podpisano 15 października 1962 roku między Marianem Sigmundem a Państwowymi Zbiorami Sztuki na Wawelu działającymi w imieniu skarbu państwa i reprezentowanymi przez dyrektora prof. dr. Jerzego Szablowskiego¹⁰⁹. Sigmund zobowiązał się do wykonania projektu wnętrz w budynku nr 5 na Wawelu (ryc. 24–26). Należały do nich: czytelnia, pokój biblioteczny, pokój bibliografa, magazyn wydawnictw z introligatornią, hol dla palaczy. Ponadto zobowiązał się do wykonania stołów roboczych, stolików, biurek, ław, foteli obrotowych, krzeseł oraz różnego typu szaf¹¹⁰. Kolejną umowę podpisał z Wawelem 20 listopada 1964 roku na

¹⁰³ *Wystawa-Targi Wzornictwa Przemysłowego, katalog, Warszawa 15–25 stycznia 1961*. Warszawa 1961, poz. 13, 35, 53, 85, 86, 192; Maga Anna: Marian Sigmund..., s. 193. Materiały pozyskane od Roberta Szuby.

¹⁰⁴ Zestaw mebli przechowywany jest w zbiorach Muzeum Narodowego w Warszawie, nr inw. Wzr.d.1489/1-3 MNW, Wzr.d.1490/a-b MNW, Wzr.d.1491 MNW, Wzr.d.1492/a-e MNW, Wzr.d.1495 MNW; Demska Anna, Frąckiewicz Anna, Maga Anna: *Chcemy być...*, s. 87, poz. 51; Smaga Magdalena: *Krakowskie Fabryki Mebli na tle polskiego meblarstwa w latach 1945–1989*. „Krzysztofory. Zeszyty Naukowe Muzeum Historycznego Miasta Krakowa” 2013, z. 31, s. 236.

¹⁰⁵ „Marian Sigmund...”, s. 3–4; *PSB: Sigmund Marian...*, s. 399.

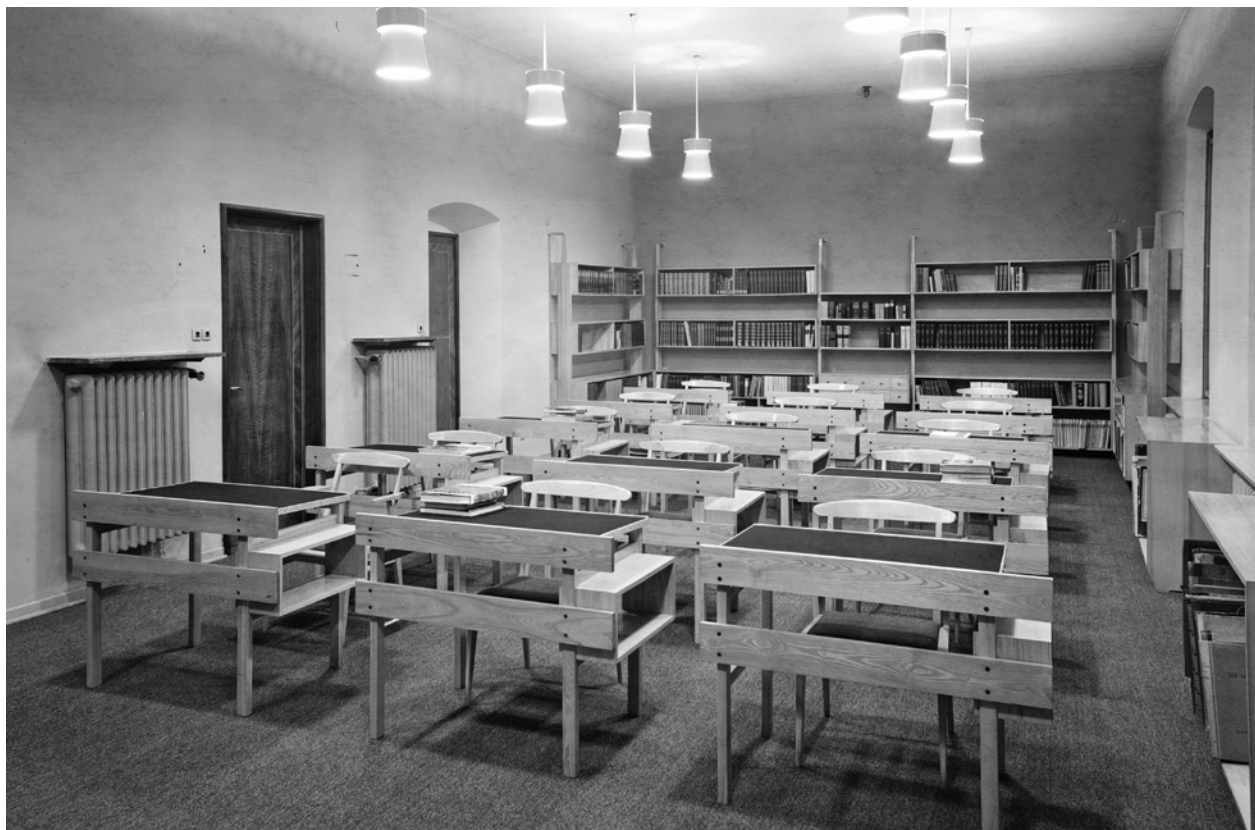
¹⁰⁶ „Marian Sigmund...”, s. 4.

¹⁰⁷ *Loc. cit.*

¹⁰⁸ Zientara Maria: *Sztuka krakowska 1945–2000. Tom 2. Mała stabilizacja i dekada złudzeń (1960–1980)*. Kraków 2022, s. 67–68.

¹⁰⁹ Archiwum Zamku Królewskiego na Wawelu, sygn. II/109/M. Sigmund/umowy, umowa nr 25 (dalej cyt. AZK).

¹¹⁰ *Ibidem*.



Ryc. 25. Czytelnia na drugim piętrze budynku nr 5 Zamku Królewskiego na Wawelu, projekt Marian Sigmund; w zbiorach Archiwum Zamku Królewskiego na Wawelu, nr inw. AZK-PZS-AF-I-6908, fot. Emil Rachwał

wykonanie drzwi wahadłowych ze szkła organicznego oraz kilku elementów wyposażenia sali kinowo-odczytowej, tj. oprawy grzejnika oraz stolika pod epidiaskop¹¹¹. Do tej sali zaprojektował także tablicę, o czym świadczy kolejna umowa z 1 listopada 1965 roku¹¹². Ponadto podjął się zaprojektowania mebli w holu, czyli fotela kombinowanego i stolików. 8 stycznia 1965 roku podpisał umowę na wykonanie „projektuumeblowania przenośnego loggi na II p. zamku wawelskiego, zestawu mebli umożliwiających podjęcie w tym miejscu 8–10 osób czarną kawą”¹¹³. Wreszcie ostatnia zachowana umowa z 25 maja 1965 roku zobowiązuje Sigmunda do wykonania projektu czterech kinkietów, armatury oświetlenia w korytarzu i wejścia do budynku, konstrukcji stałej portalu lustrzanego¹¹⁴. Na podstawie innych materiałów o charakterze ustnego przekazu wydaje się, że stworzył dużo większą liczbę sprzętów do budynku nr 5 na Wawelu¹¹⁵. W tym miejscu warto przytoczyć fragment jednego z licznych biogramów: „Wnętrza (...) przedstawiają się jako kompletnie urządzone – meble, sprzęty, oświetlenie, tkaniny, obicia etc. pracowni-gabinetów (6) przeznaczonych dla zadań specjalnych (zbiory rycin, fotoarchiwa, intrologatoria etc.) oraz dwóch sal dla zebrań, odczytów i wykładów – czytelnicy studyjnej księgozbioru i gabinetu kustosa. Wnętrza te poza znakomicie rozwiązaniem zagadnienia funkcji odznaczają się powagą i prostotą dającą możliwość skupienia i spokoju”¹¹⁶.

Wnętrza budynku nr 5 to pomieszczenia biurowe, w których projektant wykorzystał pomysły na meble kasetonowe, skrzyniowe, szczebelkowe¹¹⁷. Były to biurka, krzesła lub regały o prostych konstrukcjach z listew i drążków

oraz prostych desek. Biurka składały się z blatu lekko nachylnego w stronę użytkownika. Do czytelnicy dodatkowo zaopatrzone były w ciemnozielone tkaninowe obicia (zapobiegające przed zsuwaniem się książek) oraz posiadały boczne półki w postaci skrzynki. Krzesła były proste, o lekkiej, szczebelkowej konstrukcji. Sigmund zrealizował różne warianty tych siedzisk. Są to fotele szczebelkowe, skrzyniowe, krzesła z podłokietnikami lub bez podłokietników, z pełnymi siedziskami lub wyplatany¹¹⁸. Istotne różnice występują w konstrukcji mebla. Dotyczy to przede wszystkim drążków oparcia, które różnią się miejscem i kątem osadzenia. Ciekawą kwestią jest fakt, że Sigmund zaprojektował także oświetlenie do czytelnicy. Zastosował

¹¹¹ AZK, umowa nr 61.

¹¹² AZK, umowa nr 33.

¹¹³ AZK, umowa nr 3.

¹¹⁴ AZK, umowa nr 15.

¹¹⁵ „Marian Sigmund...”, s. 4; MS ASP Kr; Skrzypek-Gawel Krystyna: *Profesor Marian Sigmund...*, s. 27, 29.

¹¹⁶ MS ASP Kr.

¹¹⁷ Pańkowski Jan: *Meble do małych mieszkań*. „Wiadomości IWP” 1963, nr 3–4, s. 12–25; Putowska Jadwiga: *Meble seryjne Instytutu Wzornictwa Przemysłowego*, „Architektura” 1960, nr 6, s. 213–226.

¹¹⁸ Mağa Anna: *Marian Sigmund...*, s. 193, il. Wyplatane siedziska wyprodukowała Spółdzielnia Trojnik z Wojnicza, chociaż według ustnych przekazów meble na Wawelu wykonywała zatrudniona firma meblarska.



Ryc. 26. Hol na drugim piętrze budynku nr 5 Zamku Królewskiego na Wawelu, projekt Marian Sigmund; w zbiorach w Archiwum Zamku Królewskiego na Wawelu, nr inw. AZK-PZS-AF-I-6908, fot. Emil Rachwał

tam popularne wówczas proste, walcowate abażury z elementami ażurowymi.

W tym miejscu warto zwrócić uwagę, że podobne meble przechowywane są w zbiorach Muzeum Narodowego w Warszawie. Pochodzą z rodzinnej spuścizny po projektancie. Nie wiadomo, czy cały zestaw wypoczynkowy był wyprodukowany przez Krakowskie Fabryki Mebli, niemniej na fotelu z zestawu widnieje logo zakładu. Ten fotel jest zbliżony do mebli wawelskich.

Z Wawelem był także związany w latach 1966–1967, kiedy zaprojektował i zrealizował reprezentacyjne wnętrza Urzędu Rady Ministrów w budynku nr 9¹¹⁹. Jak dotąd nie udało się odnaleźć materiałów archiwalnych (umów, projektów). W życiorysach Sigmunda można przeczytać, że projektuje „szereg apartamentów, pokoi gościnnych, jadalnie, salony, halle, garderoby, kuluary”¹²⁰. Poza tym jego zadaniem była przebudowa wnętrza dwóch pięter budynku nr 9: „wielkiego obiektu mieszkalnego i stworzenie kompletnego i jednolitego zespołu apartamentów, salonów, sal

jadalnych, kularów, hallów, gabinetów – pokoi sypialnych etc. Również i w tym wypadku należało w całości zaprojektować meble, sprzęty, obicia, zasłony, oświetlenie, lampy, kinkiety itp.”¹²¹.

Część mebli z tych pomieszczeń aktualnie znajduje się w budynku nr 5. Wydaje się, że formalnie mogą nawiązywać do mebli z okresu przedwojennego. Projektant w krzesłach, fotelach, sofach obficie zastosował poduchy i tapicerkę. Kształt foteli jest obły w formie, o konstrukcji charakterystycznej dla powojennych wzorów. Krzesła natomiast wydają się mieć podobne formy jak te z wystawy *Sztuka wnętrza*.

Na uwagę zasługują także stoły. Głównie blaty, których fornir został ułożony w nieprzypadkowe, dekoracyjne i proste wzory. One także w dużym stopniu nawiązują do sprzętów z dwudziestolecia. W ramach wystroju wnętrza w tym budynku użyto mebli o charakterze biomorficznym, jak np. sofa w charakterystycznej dla tego okresu formie nerki czy fasolki.

W 1967 roku Spółdzielnia Ład zorganizowała rocznicową wystawę, do udziału w której Sigmund został zaproszony. Od 12 kwietnia do 2 maja w warszawskiej Zachęcie odbyła się jubileuszowa wystawa 40-lecia Ładu. Marian Sigmund zasiadał w Komitecie organizacyjnym¹²³. Na wystawie zaprezentował zestaw mebli mieszkalnych (brzost), fotele i krzesła gięte (buk)¹²⁴.

Widoczna zmiana w sposobie myślenia o wnętrzu i o meblu na terenie Polski nastąpiła po 1956 roku. Już na początku lat pięćdziesiątych wprowadzane były pierwsze próby generalnego projektowania w nowy sposób ze względu na nowe

¹¹⁹ Skrzypek-Gaweł Krystyna: *Profesor Marian Sigmund...*, s. 28, 39, il.

¹²⁰ „Marian Sigmund...”, s. 4.

¹²¹ MS ASP Kr.

¹²² Smaga Magdalena: *Krakowskie Fabryki Mebli...*, s. 236.

¹²³ Czyżewski Kazimierz Andrzej: „Ład...”, s. 257.

¹²⁴ Informacja za Joanną Kanią.



Ryc. 27. Projekt wnętrz reprezentacyjnych Urzędu Rady Ministrów w budynku nr 9 Zamku Królewskiego na Wawelu, autor Marian Sigmund, 1966, technika mieszana; w zbiorach prywatnych, fot. Marcin Gulis, 2023

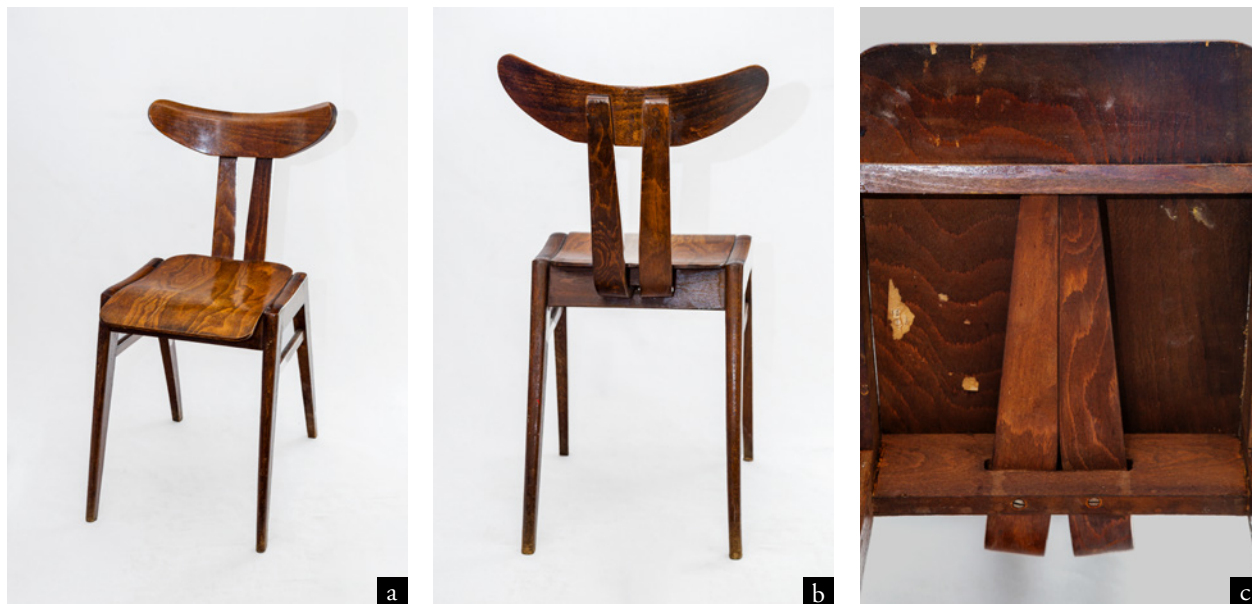


Ryc. 28. Fotel z wyposażenia Urzędu Rady Ministrów na Zamku Królewskim na Wawelu, projekt Marian Sigmund, ok. 1966; w zbiorach prywatnych, fot. Marcin Gulis, 2023

powierzchnie mieszkaniowe tworzone w wielorodzinnych blokach mieszkalnych, a w związku z tym inny sposób wypełniania małych, budowanych coraz to wyżej przestrzeni¹²⁵. Zadanie to realizował Instytut Wzornictwa Przemysłowego, którego projektanci szukali pomysłu na meble mogące wypełnić te małe powierzchnie. Problem był zasadniczy, ponieważ dotyczył znakomitej większości społeczeństwa, jako że teoretycznie mieszkanie miało być dla każdego obywatela. Konsekwencją tej zmiany było odejście od tradycyjnego XIX-wiecznego myślenia o wnętrzu na rzecz masowej, przemysłowej i normatywnej produkcji mebli¹²⁶. Po odwilży na

¹²⁵ Mass Jan, Referowska Maria: *Wyposażenie mieszkań*. „Architektura” 1956, nr 2, s. 42; Putowska Jadwiga: *Wnętrza i sztuka stosowana*. „Architektura” 1958, nr 4, s. 126–127; Wróblewska Danuta: *Nowe typy umebłowania*. „Projekt” 1963, R. 8, nr 2, s. 11; Pańkowski Jan: *Meble do małych mieszkań...*, s. 12; Białówna Maria: *Meble do małych mieszkań*. „Wiadomości IWP” 1966, nr 7–8, s. 26–27; Huml Irena: *Meblarstwo dawniej i dzisiaj*. „Sztuka” 1976, nr 3–4, s. 50–51. Popularne i powszechnie dostępne czasopismo „Ty i Ja” wychodziło od 1960 r. Zamieszczano w nim porady dotyczące życia codziennego. W pierwszych numerach nowego magazynu informowano czytelników o zmianach we wnętrzach mieszkalnych i radzono, jak urządzić mieszkanie.

¹²⁶ Smaga Magdalena: *Krakowskie Fabryki Mebli...*, s. 225–228; Kostrzyńska-Miłosz Anna: *Polskie meble...*, s. 275 i nn.



Ryc. 29a, 29b. 29c. Krzesło A587 z 1958 r. w wersji ciemny brąz z Bielskich Zakładów Przemysłu Drzewnego w Jasienicy, projekt Marian Sigmund, lata pięćdziesiąte – sześćdziesiąte XX w.; w zbiorach prywatnych, fot. Marcin Gulis, 2023

wystawach wzornictwa pojawiły się meble lekkie, ażurowe, szczebelkowe, skrzyniowe, tworzone z nowych materiałów, wielofunkcyjne. Standardem stała się współpraca wykształconych artystów plastyków z zakładami produkcyjnymi. Dzięki temu powstawały sprzęty o ciekawych formach i niestandardowych dekoracjach.

Sigmund wpisał się w te trendy wnętrzarskie. W latach 1957–1959 pracował w Bielskich Zakładach Przemysłu Drzewnego w Jasienicy¹²⁷. Z tego okresu pochodzą m.in. wspomniane już krzesła B584 (zob. ryc. 23) oraz A587 (ryc. 29a–29c). Oba typy krzesel zostały zastosowane w stołówce w szpitalu dziecięcym oraz czytelnicy w dziale naukowym Akademii Medycznej w krakowskim Prokocimiu.

Są to projekty siedzisk stworzone w zupełnie nowy sposób, choć znany już w dwudziestoleciu międzywojennym: funkcja mebla tworzy jego formę. A zatem mebel pozbawiony jest wszelkich zbędnych dodatków jak tapicerka czy poduchy. Jest to czysty szkielec zaprojektowany w taki sposób, że widoczne są jego części konstrukcyjne. Bardzo interesujący jest fakt, że Sigmund elementy konstrukcyjne zabarwił na kolor czarny, natomiast części uzupełniające pozostawił w naturalnym, jasnym kolorze. Co charakterystyczne dla współczesnego mebla polskiego, nogi zostały ustawione po skosie, zastosowano organiczny, opływowy kształt, uzyskany przez modelunek bukowej sklejki – wygięcie na zakończeniu

deski siedziska oraz części oparcia. Inną ważną kwestią jest fakt, że krzesło A587 zostało stworzone jako funkcjonalne i ergonomiczne. Miało dostosowywać się do pozycji siedzącego, w tym celu użyto dwóch sprężynujących listew oparcia. Sigmund pomimo dużej dozy indywidualizmu był ładowcem przez całe życie, a zatem to, co wyróżnia i równocześnie odróżnia jego prace od sprzętów projektowanych przez niektórych kolegów, to stosowanie naturalnych materiałów (buczyna), logiczność konstrukcji oraz dwubarwność sprzętu. To właśnie te zasady w różnych interpretacjach formalnych przyswiecają jego projektom. A587 wydaje się nowoczesną interpretacją krzesła z jadalni z 1929 roku.

W 1969 roku Sigmund wykonał projekt oświetlenia auli i trzykondygnacyjnej klatki schodowej z holem w gmachu Akademii Górniczo-Hutniczej w Krakowie¹²⁸.

W latach siedemdziesiątych XX wieku projektował meble wypoczynkowe: bujak-leżankę ze stolikiem barowym, które prezentowane były na poznańskiej wystawie w 1972 roku. Na plenerze w Zbąszyniu w 1977 roku stworzył wyplatany komplet wypoczynkowy¹²⁹. W roku akademickim 1973/1974 przeszedł na emeryturę i zaprzestał pracy na Akademii Sztuk Pięknych w Krakowie¹³⁰.

W 1977 roku zorganizowana została jubileuszowa wystawa 50-lecia Ładu. Sigmund otrzymał zaproszenie na te obchody. Zebranie organizacyjne odbyło się 25 marca 1976 roku w świetlicy Ładu przy ulicy Garażowej nr 7¹³¹ w Warszawie. W ankiecie, którą wypełnił 1 czerwca 1976 roku, dotyczącej jego działalności artystycznej, ale także związków z Ładem napisał, że po wojnie miał bardzo trudne warunki bytowania: „nawiązałem (a raczej starałem się nawiązać) współpracę z Ładem, ale bez rezultatu. Odprawiono mnie z kwitkiem. To samo było w okresie, kiedy Ład został włączony do Cepelii. Jak widać z załączonego przebiegu mojej twórczości, dawałem sobie radę bez Ładu, ale będąc ładowcem. Widocznie Ład mnie nie potrzebował. Trudno mi więc o jakieś uwagi na temat Sp. ŁAD”¹³². 15 grudnia 1977 roku

¹²⁷ W latach 1956–1958 obowiązywała nazwa Bielskie Zakłady Przemysłu Drzewnego w Jasienicy, od 1959 r. Fabryka Mebli Giętych w Jasienicy, aktualnie to Paged Meble Jasienica; zob. Maga Anna: Marian Sigmund..., s. 196.

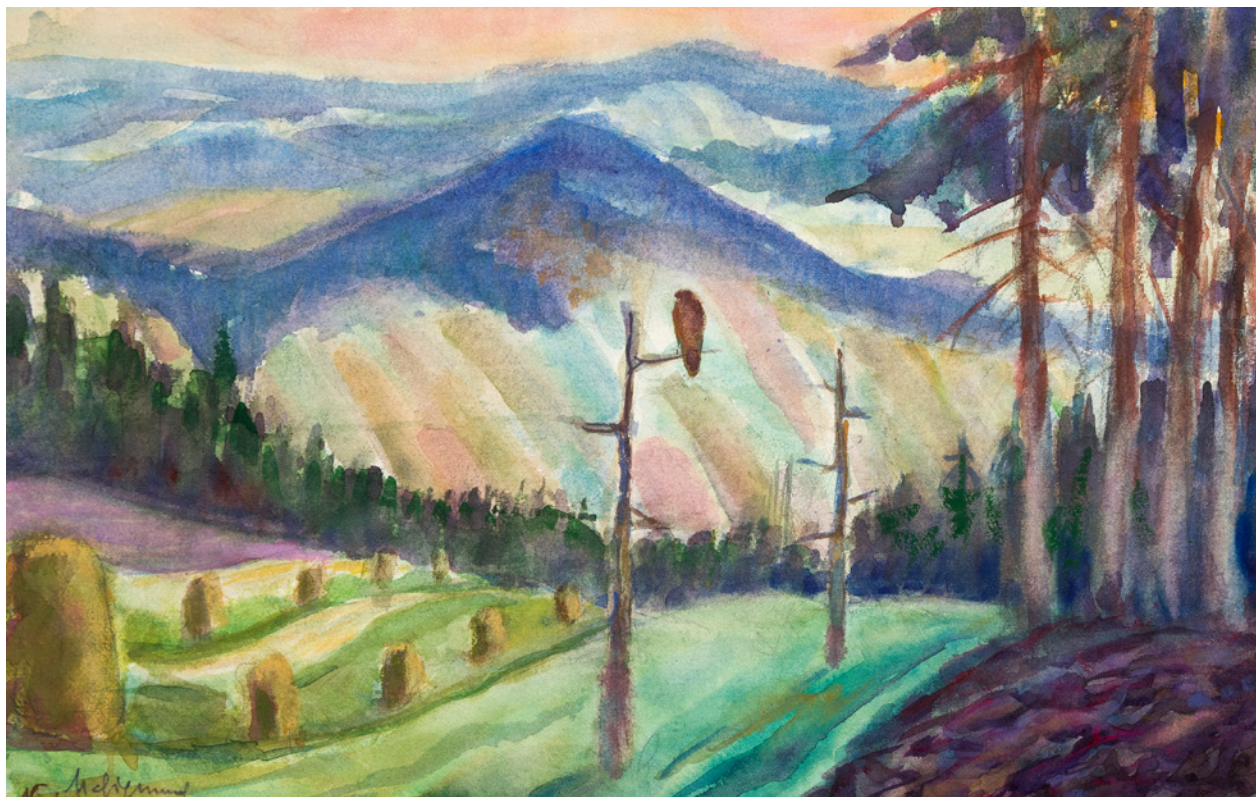
¹²⁸ „Marian Sigmund...”, s. 4.

¹²⁹ *PSB*: Sigmund Marian..., s. 399.

¹³⁰ AIH, IS PAN, teka IV/6, Sylwetki artystów „Ładu”...

¹³¹ AIH, IS PAN, teka IV/13, 50-lecie Ładu.

¹³² AIH, IS PAN, teka IV/6, Sylwetki artystów „Ładu”...



Ryc. 30. *Pejzaż z Niedzicy*, autor Marian Sigmund, 1975, akwarela; w zbiorach prywatnych, fot. Marcin Gulis, 2023

zarząd Ładu bez wcześniejszego uprzedzenia skreślił z listy członków niektórych plastyków, w grupie tej znalazł się Marian Sigmund. Pretekstem było niedostarczenie obowiązkowego, corocznego projektu skierowanego do produkcji¹³³.

W kolejnej dekadzie był nadal aktywny. W 1980 roku jego prace prezentowane były na I Międzynarodowym Triennale Mebla w Poznaniu. W tym też roku zaprojektował wnętrza i sprzęty dla kliniki kardiologicznej w Zabrze, nie zostały one jednak zrealizowane¹³⁴.

Przez całe życie starał się malować (akwarela, gwasz, pastel) oraz rysować (techniki mieszane; ryc. 30 i 31). Będąc na emeryturze, więcej czasu poświęcał działalności plastycznej. Swoje prace wystawił w 1989 roku na Zamku Królewskim w Warszawie – cykl *Nike Powstania Warszawskiego*¹³⁵. W 1990 roku w Galerii Schody Wydziału Form Przemysłowych Akademii Sztuk Pięknych w Krakowie pokazano jego cykl prac malarskich *Etiudy*. W listopadzie 1993 roku odbyła się pierwsza wystawa rysunków i malarstwa Mariana Sigmunda w Śródmiejskim Ośrodku Kultury w Krakowie¹³⁶. Jego twórczość malarsko-rysunkowa „cechowała dynamiką, soczysty koloryt, poetycka fantazja i poczucie humoru. Są one mocno osadzone w tradycji sztuki polskiej okresu międzywojennego (szczególnie malarstwa kapistów)”¹³⁷. Natomiast nieco wcześniej, bo 28 maja 1993 roku, studenci z Koła Naukowego przy Wydziale Architektury Wnętrz krakowskiej ASP, chcąc docenić dorobek artystyczny Sigmunda, zorganizowali ogólnopolskie seminarium poświęcone jego działalności twórczej i dydaktycznej.

Marian Sigmund był członkiem Stowarzyszenia Architektów Rzeczypospolitej Polskiej (SARP), a także Związku Polskich Artystów Plastyków¹³⁸. Stworzył wiele prac dla

ważnych historycznie budynków i wnętrz. W teczce osobowej związanej z działalnością pedagogiczną na Akademii Sztuk Pięknych w jednym z dokumentów nazwanych „charakterystyka” z 22 lutego 1953 roku napisano: „artystycznie twórczy – aktywny i pomysłowy. Pedagogicznie dobry. Politycznie bierny. W pracy społecznej nie bierze żadnego udziału” i wyjaśnienie dopisane piórem „z powodu słabego zdrowia (serce)”¹³⁹. Mimo braku zaangażowania politycznego realizował liczące się projekty państwowe i mocno angażował się w działalność projektową i pedagogiczną. Za swoją pracę otrzymał wiele nagród państwowych i wyróżnień. Był odznaczony m.in. Krzyżem Kawalerskim (1969) oraz Krzyżem Oficerskim Odrodzenia Polski (1987). W 1968 roku otrzymał Nagrodę Ministra Kultury i Sztuki pierwszego stopnia za całokształt działalności plastycznej i dydaktycznej, a w 1973 roku tytuł Zasłużonego Nauczyciela Polskiej Rzeczypospolitej Ludowej nadany przez Radę Państwa.

¹³³ Informacja za Joanną Kanią.

¹³⁴ *PSB: Sigmund Marian...*, s. 399.

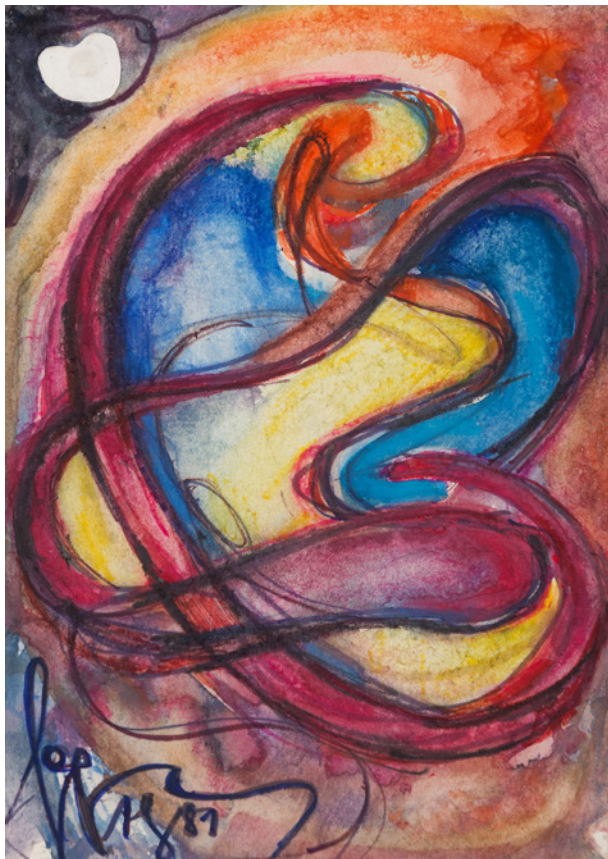
¹³⁵ „*Nike Powstania Warszawskiego*” w malarstwie Mariana Sigmunda. Tekst Elżbieta Jastrzębowska, fotografie Maciej Bronarski. Warszawa [1989]. Katalog wystawy na Zamku Królewskim w Warszawie, październik 1989 r.

¹³⁶ *Marian Sigmund – wystawa malarstwa i rysunku*. [Kraków 1993]. Folder wystawy w galerii Na Pięterku, ul. Mikołajska 2, Kraków, 8 listopada – 6 grudnia 1993 r.

¹³⁷ *PSB: Sigmund Marian...*, s. 400.

¹³⁸ *Loc. cit.*

¹³⁹ MS ASP Kr.



Ryc. 31. *Abstrakcja*, autor Marian Sigmund, 1981, akwarela; w zbiorach prywatnych, fot. Marcin Gulis, 2023

W 1972 roku odebrał Złotą Odznakę Miasta Krakowa, a w 1975 roku Złotą Odznakę Związku Polskich Artystów Plastyków¹⁴⁰. W 1994 roku otrzymał tytuł Profesora Honorowego ASP w Krakowie¹⁴¹. Zmarł 7 listopada 1993 roku w Krakowie, został pochowany na cmentarzu Rakowickim.

W pierwszą rocznicę śmierci odbyła się druga wystawa jego rysunków i malarstwa w Śródmiejskim Ośrodku Kultury w Krakowie, a w 1995 roku wystawa retrospektywna w Nowohuckim Centrum Kultury¹⁴².

W podsumowaniu można stwierdzić, że pod względem formalno-stylistycznym w okresie międzywojnia Sigmund wykorzystywał różnorodne tendencje sięgające do tradycji meblarstwa, po wojnie był twórcą socrealistycznym, a następnie prowadził poszukiwania charakterystyczne dla drugiej połowy lat pięćdziesiątych XX wieku. Jego twórczość jest spójna i logiczna. Był uczniem Józefa Czajkowskiego, co widoczne jest w realizacjach o charakterze biedermeyerskim, oscylujących w stronę art déco jak u Wojciecha Jastrzębowskiego oraz socrealistycznych, łączących te do-

świadczenia. Potrafił sam ocenić swoją twórczość i zawarł ją w cytowanym już wspomnieniu: „Jak widać z załączonego przebiegu mojej twórczości, dawałem sobie radę bez Ładu, ale będąc ładowcem”.

Przedstawiona analiza jest ograniczona do wybranych przykładów. Mebli zaprojektowanych przez Mariana Sigmunda jest znacznie więcej. Są to pojedyncze sprzęty, a także małe lub duże zestawy. Projektował pomieszczenia w gmachach o charakterze pomnikowym w Warszawie i w Krakowie, wnętrza państwowe, reprezentacyjne w liczących się budynkach, często rządowych. Jako profesor stworzył podwaliny metodyki projektowania na krakowskiej Akademii Sztuk Pięknych. Starał się być częścią Ładu, a następnie podązał zgodnie z wytycznymi Instytutu Wzornictwa Przemysłowego. Miał szczęście, że jedynie przez krótki okres związany był z fabryką i pracą dla przemysłu. W znacznym stopniu projektował wyjątkowe i niepowtarzalne dzieła, samodzielnie i bez większego nadzoru.

Marian Sigmund jest częścią historii polskiego wzornictwa i jej czołowym twórcą. Jego dojrzała przedwojenna działalność związana była z warszawską Spółdzielnią Artystów Plastyków Ład. To właśnie przynależność do Ładu ukształtowała jego twórczość projektową w myśl zasady: „Dążenie do doskonałości formy, czyli kształtu wynikającego z artystycznego założenia, z celu praktycznego, któremu ma przedmiot służyć, z natury materiału, z jakiego powstaje i techniki, jaką jest wykonany, spotyka się z dążeniem do doskonałości surowca, czyli używania prawdziwych, niepodrabianych, solidnych materiałów, i zamyka się dążeniem do doskonałości wykonania, czyli dobrej, uczciwej, precyzyjnej roboty”¹⁴³.

Najbardziej twórcze i niezależne realizacje udało mu się stworzyć w dobrym dla projektantów okresie końca lat pięćdziesiątych XX wieku. Unikatowe jest krzesło A587. Z jednej strony łączy w sobie logikę i idee przedwojennego Ładu, a z drugiej jest nowoczesnym, samodzielnym i niepowtarzalnym przedmiotem. Wpisuje się w podobne realizacje takich projektantów Ładu, jak Maria Chomentowska, Czesław Knothe, Jan Kurzątkowski, Władysław Wincze, Roman Modzelewski.

Bibliografia

Źródła archiwalne

Archiwum Akademii Sztuk Pięknych w Krakowie, sygn. 625,teczka osobowa Mariana Sigmunda 1947–1973

Archiwum Akademii Sztuk Pięknych w Warszawie, Zbiór akt studenckich sprzed IX 1939 r., Akta studenckie Mariana Sigmunda, nr teczki 1320

Archiwum Akademii Sztuk Pięknych we Wrocławiu, Akta osobowe Sigmund Marian, s. Józefa, 01.08.1951–31.08.1952/1951

Archiwum Instytutu Sztuki PAN, Zbiory Specjalne, Archiwum Ireny Huml, teka IV/6, Sylwetki artystów „Ładu”. Ankiety 1976, notatki z wywiadów, Czyżewski Kazimierz Andrzej:

¹⁴⁰ „Marian Sigmund...”, s. 5, *PSB: Sigmund Marian...*, s. 400.

¹⁴¹ *PSB: Sigmund Marian...*, s. 400.

¹⁴² *Prof. Marian Sigmund – wystawa retrospektywna*, galeria Centrum Nowohuckiego Centrum Kultury, 30 listopada – 19 grudnia 1995 r. Kurator Ewa Przebindowska.

¹⁴³ Cyt. za Jerzym Warchałowskim w: Frąckiewicz Anna: *Krytycy o „Ładzie”*. W: *Spółdzielnia Artystów Ład 1926–1996...*, s. 39–40.

- „Ład» Spółdzielnia Pracy Architektury Wnętrz”. Warszawa 1970; teka IV/13, 50-lecie Ładu
- Archiwum rodzinne Sigmundów: „Marian Sigmund, prof. Akademii Sztuk Pięknych w Krakowie, życiorys”, ok. 1987; Sigmund Marek B.: „Jeszcze jedna droga do Polski”. Kraków 1990 (?)
- Archiwum Teatru Ludowego w Nowej Hucie, „Projekt wstępny KINOTEATRU w NOWEJ HUCIE oś. C1 opracowany jako 4-ta wersja w Miastoprojekt ZOR przez architektów Andrzeja i Tadeusza Uniejowskich, projektowali Andrzej i Tadeusz Uniejowscy inżynierowie arch. S.A.R.P WARSZAWA, 15.9.54”, b. sygn.
- Archiwum Zamku Królewskiego na Wawelu, sygn. II/109/ M. Sigmund/umowy
- Biblioteka Naukowa i Archiwum Muzeum Krakowa, Dokumentacja techniczna Mariana Sigmunda, sygn. R.4974/1-79
- ### Opracowania
- „Architektura i Budownictwo” 1929, R. 5, z. 11–12 (w całości poświęcony Powszechnej Wystawie Krajowej w Poznaniu w 1929 r.)
- Białówna Maria: *Meble do małych mieszkań*. „Wiadomości IWP” 1966, nr 7–8, s. 26–35
- Bielawska-Pałczyńska Joanna, Hałas-Rakowska Hanna: *Powszechna Wystawa Krajowa w Poznaniu 1929. Architektura i urbanistyka*. Łódź 2019
- Borkowski Julian: *Znaczek pocztowy Poczty Polowej Armii Krajowej z okresu Powstania Warszawskiego. Marian Sigmund ps. Nałęcz* [online]. Muzeum Warszawy. Kolekcje [dostęp 27 kwietnia 2023]. Dostępny w internecie: <https://kolekcje.muzeumwarszawy.pl/en/objects/16848/>
- Buckiewiczówna M.: *Budynki i urzędnictwo rozrywkowo-wypoczynkowe*. „Dom Osiedle Mieszkanie” 1935, R. 7, nr 1, s. 11–18
- Csató Edward: *Leon Schiller*. Warszawa 1968
- Człowiek i otoczenie*. Wstęp Stanisław Rodziński. Kraków 1977. Katalog wystawy, grudzień 1977 r. – styczeń 1978 r., pawilon wystawowy BWA w Krakowie
- Demska Anna, Frąckiewicz Anna, Maga Anna: *Chcemy być nowocześni. Polski design 1955–1968 z kolekcji Muzeum Narodowego w Warszawie*. Warszawa 2011
- Dłutek Maria: *Prezentacje produkcji meblarskiej „Ładu” do 1939 roku*. „Biuletyn Historii Sztuki” 1986, t. 48, nr 1, s. 63–77
- Dłutek Maria: Marian Sigmund – meblarskie reminiscencje art déco. W: *Polskie art. Déco. Materiały drugiej sesji naukowej pod przewodnictwem prof. Ireny Huml i prof. Anny Sieradzkiej w Muzeum Mazowieckim w Płocku 10 grudnia 2007*. Oprac. Zbigniew Chlewiński. Płock 2009, s. 65–70
- Faryna-Paszkiwicz Hanna: *Architektura i sztuki plastyczne na Powszechnej Wystawie Krajowej w Poznaniu w 1929 roku. Bibliografia 1927–2009*. „Biuletyn Historii Sztuki” 2009, t. 71, nr 4, s. 567–582
- Frąckiewicz Anna: Krytycy o „Ładzie”. W: *Spółdzielnia Artystów Ład 1926–1996*. T. 1. Red. Anna Frąckiewicz. Warszawa 1998, s. 37–48
- Grabowski Jan: *Ogólnopolski Salon Architektury Wnętrz*. „Architektura” 1959, nr 1, s. 3–4, 13
- Heruday-Kielczewska Magdalena: *Powszechna Wystawa Krajowa z 1929 r. w źródłach historycznych*. Poznań–Warszawa 2021
- Hryniewiecki Jerzy: „Ład” w IPSie. „Architektura i Budownictwo” 1935, R. 11, z. 11, s. 338–339
- Huml Irena: *Meblarstwo dawniej i dzisiaj*. „Sztuka” 1976, nr 3–4, s. 50–54
- Huml Irena: Spółdzielnia Artystów Plastyków Ład twórcą polskiego wnętrza w stylu art déco. W: *W kręgu sztuki śląskiej pierwszej połowy XX wieku*. Red. Zygmunt Świechowski. Wrocław 1983, s. 117–132
- Huml Irena: *Sztuka przedmiotu – przedmiot sztuki*. Warszawa 2003
- Hübner-Wojciechowska Joanna: *Lata 60. XX wieku. Sztuka użytkowa*. Warszawa 2014
- Jankowski Stanisław: *Z warsztatu architekta. Moskiewski konkurs urbanistyczny*. „Przegląd Kulturalny” 1960, nr 27, s. 1, 3
- Jastrzębowska Elżbieta: *Drugi Rapperswil i jego kustosz*. „Rocznik Biblioteki Narodowej” 2004, t. 36, s. 275–298
- Jaworska Janina: *Polska sztuka walcząca 1939–1945*. Warszawa 1976
- Katalog Działu Sztuki. Powszechna Wystawa Krajowa w Poznaniu 1929 r.* Red. Mieczysław Treter. Poznań 1929
- Knothe Czesław: *Na marginesie wyst.* „Sztuka wnętrza”. „Plastyka. Organ Bloku Zawodowych Artystów Plastyków” 1936, t. 2, nr 2, s. 204–208
- Komorowski Waldemar: *Urbanistyka i architektura Nowej Huty 1949–1959*. „Rocznik Krakowski” 2005, t. 71, s. 189–214
- Konkurs na eksperymentalną dzielnicę mieszkaniową w Moskwie. Prace polskich zespołów projektowych*. „Architektura” 1960, nr 11–12, s. 432–482
- Konstantynów Dariusz: „Gmach dziesięciolecia sztuki polskiej”. *Pałac Sztuki na Powszechnej Wystawie Krajowej w Poznaniu*. „Biuletyn Historii Sztuki” 2009, t. 71, nr 4, s. 465–500
- Kordjak-Piotrowska Joanna: *Teatry w obozach jenieckich*. W: *Sztuka wszędzie. Akademia Sztuk Pięknych w Warszawie 1904–1944*. Red. nauk. Jola Gola, Maryla Sitkowska, Agnieszka Szewczyk. Warszawa 2012, s. 462–463
- Kostrzyńska-Miłosz Anna: *Polskie meble 1918–1939. Forma, funkcja, technika*. Warszawa 2005
- Kostrzyńska-Miłosz Anna: *Sztuka w rzemiośle na Powszechnej Wystawie Krajowej w Poznaniu*. „Biuletyn Historii Sztuki” 2009, t. 71, nr 4, s. 549–565
- Kostrzyńska-Miłosz Anna: *Polskie meble 1945–1970. Idee i rzeczywistość*. Warszawa 2021
- Kozina Irma: *Polski design*. Warszawa 2015
- Kronika artystyczna – Warszawa*. „Sztuki Piękne” 1933, t. 10, nr 5, s. 228–234
- Leśniakowska Marta: *Nagie ciało architektury. Pawilon „Praca Kobiet” na Powszechnej Wystawie Krajowej jako dyskurs antropologiczny*. „Biuletyn Historii Sztuki” 2009, t. 71, nr 4, s. 501–527
- Luba Iwona: *Pałac Rządowy na Powszechnej Wystawie Krajowej*

- w Poznaniu. *Propagandowa funkcja sztuki*. „Biuletyn Historii Sztuki” 2009, t. 71, nr 4, s. 437–464
- Łuczak-Surówka Krystyna: *Niezapomniana wystawa. Meble na Ogólnopolskim Salonie Architektury Wnętrz, Kraków, 1958*. „Krzysztofory. Zeszyty Naukowe Muzeum Historycznego Miasta Krakowa” 2013, z. 31, s. 211–222
- Maga Anna: *Meblarstwo „Ładu” po 1945 roku. W: Spółdzielnia Artystów Ład 1926–1996*. T. 1. Red. Anna Frąckiewicz. Warszawa 1998, s. 106–151
- Maga Anna: *Marian Sigmund. Zgodnie z ideami Ładu. W: Rzeczy niepospolite. Polscy projektanci XX wieku*. Red. Czesława Frejlich. Kraków 2013, s. 188–197
- Marian Sigmund – wystawa malarstwa i rysunku*. [Kraków 1993]. Folder wystawy w galerii Na Pięterku, ul. Mikołajska 2, Kraków, 8 listopada – 6 grudnia 1993 r.
- Mass Jan, Referowska Maria: *Wyposażenie mieszkań*. „Architektura” 1956, nr 2, s. 40–48
- Miller Edmund: *Miejska Szkoła Sztuk Zdobniczych i Malarstwa w Warszawie*. „Plastyka. Organ Bloku Zawodowych Artystów Plastyków” 1938, t. 4, nr 7, s. 183–199
- „*Nike Powstania Warszawskiego*” w malarstwie Mariana Sigmunda. Tekst Elżbieta Jastrzębowska, fotografie Maciej Bronarski. Warszawa [1989]
- Pacquet Henri: *La rénovation du Gaumont-Palace* (Cinéma-gazette 1931) [online]. 7 mai 2015 [dostęp 13 lutego 2023]. Dostępny w internecie: <https://www.la-belle-equipe.fr/2015/05/07/la-renovation-du-gaumont-palace-cinema-gazette-1931/>
- Pańkowski Jan: *Meble do małych mieszkań*. „Wiadomości IWP” 1963, nr 3–4, s. 13–24
- Polski słownik biograficzny*: Sigmund Marian. Hasło oprac. Krystyna Skrzypek-Gaweł. T. 37. Warszawa–Kraków 1996–1997, s. 398–400
- Putowska Jadwiga: *Wnętrza i sztuka stosowana*. „Architektura” 1958, nr 4, s. 126–128, 155
- Putowska Jadwiga: *Meble seryjne Instytutu Wzornictwa Przemysłowego*. „Architektura” 1960, nr 6, s. 213–226
- S.R.: *Roman Schneider o meblu*. „Plastyka. Organ Bloku Zawodowych Artystów Plastyków” 1936, t. 2, nr 2, s. 209–213
- S.W.: *Pierwsze osiągnięcia młodego pokolenia „Ładu” (wywiad z Lucjanem Kintopfem)*. „Plastyka. Organ Bloku Zawodowych Artystów Plastyków” 1936, t. 2, nr 2, s. 214–220
- Sibila Leszek J.: *Nowohucki design. Historia wnętrz i ich twórcy w latach 1949–1959*. Kraków 2007
- Sigmund Marjan: *Sztuka wnętrza*. „Plastyka. Organ Bloku Zawodowych Artystów Plastyków” 1936, t. 2, nr 2, s. 201–203
- Smaga Magdalena: *Krakowskie Fabryki Mebli na tle polskiego meblarstwa w latach 1945–1989*. „Krzysztofory. Zeszyty Naukowe Muzeum Historycznego Miasta Krakowa” 2013, z. 31, s. 223–249
- Smaga Magdalena: *Od planu po realizację – budynki „Z” i „S” Centrum Administracyjnego Huty imieniem Lenina. Część I. Architektura*. „Światowid. Rocznik Muzeum PRL-u w Krakowie” 2017, nr 4, s. 125–149; *Część II. Wnętrza*. 2019, nr 5, s. 101–123
- Smaga Magdalena: *Osiedleni. Teatralne*. Kraków 2018
- Smaga Magdalena: *Przyczynek do studium historyczno-architektonicznego kina „Światowid”*. „Światowid. Rocznik Naukowy Muzeum PRL-u” 2014, nr 1, s. 145–165
- Skrudlik Mieczysław: *Salon Listopadowy. W Domu Baryczków, Warszawa 1930*. „Sztuki Piękne” 1931, t. 7, nr 1, s. 1–20
- Skrzypek-Gaweł Krystyna: *Profesor Marian Sigmund. Dokonania twórcze i dydaktyczne*. Kraków 1996
- Szablowska Anna Agnieszka: *Propaganda wizualna Powojennej Wystawy Krajowej*. „Biuletyn Historii Sztuki” 2009, t. 71, nr 4, s. 529–547
- Sztuka i dyplomacja. Związki sztuki i polskiej dyplomacji w okresie nowożytnym*. Red. Monika Kuhnke, Artur Badał. Warszawa 2013
- Sztuka wszędzie. Akademia Sztuk Pięknych w Warszawie 1904–1944*. Red. nauk. Jola Gola, Maryla Sitkowska, Agnieszka Szewczyk. Warszawa 2012
- Wincze Władysław: „*Ład*” (cz. II). „Cepelia” 1984, nr 11, s. 14–21
- Woźnicki Stanisław: *Wystawa „Sztuka wnętrza” w IPS-ie*. „Plastyka. Organ Bloku Zawodowych Artystów Plastyków” 1936, t. 2, nr 2, s. 197–200
- Wróblewska Danuta: *Nowe typy umeblowania*. „Projekt” 1963, R. 8, nr 2, s. 9–11
- Wystawa-Targi Wzornictwa Przemysłowego, katalog, Warszawa 15–25 stycznia 1961*. Warszawa 1961
- Wyzsza Szkoła Plastyczna w Krakowie 1949–1955. Przeszłość, stan obecny, zamierzenia, organizacja*. Pod kierunkiem Witolda Chomicza i Stanisława Obtulowicza. Kraków 1949
- Zientara Maria: *Sztuka krakowska 1945–2000. Tom 2. Mała stabilizacja i dekada złudzeń (1960–1980)*. Kraków 2022
- Żołnierz-artysta. Marian Sigmund*. „Komandos. Militaryny magazyn specjalny” 2006, nr 11, s. 36
- Żwiniś Maciej: *Meble dla świetlic*. Warszawa 1955

Druki ulotne

- Mieczysława Ćwiklińska 1900–1950*. Program jubileuszu 50-lecia pracy scenicznej Mieczysławy Ćwiklińskiej, Państwowy Teatr Nowy w Warszawie, 1950
- Polska YMCA: *Teatr Kukielek*, Teatr Ludowy im. Wojciecha Bogusławskiego, program, Polish – Polska YMCA, [Murnau 1945]