

KRZYSZTOFORY

Zeszyty Naukowe Muzeum Historycznego Miasta Krakowa

33



Muzeum Historyczne Miasta Krakowa

Kraków 2015

Krzysztofory. Zeszyty Naukowe Muzeum Historycznego Miasta Krakowa / Krzysztofory. Scientific Bulletin of the Historical Museum of the City of Kraków

Kolegium Wydawnicze Muzeum Historycznego Miasta Krakowa / Editorial Board of the Historical Museum of the City of Kraków:

Michał Niezabitowski (przewodniczący / President), Marcin Baran, Anna Biedrzycka, Elżbieta Firlet, Ewa Gaczoł, dr Grażyna Lichończak-Nurek, Waław Passowicz, Jacek Salwiński, Joanna Strzyżewska, Maria Zientara

Recenzenci / Reviewers:

Monika Bednarek, Elżbieta Firlet, Janusz Firlet, Ewa Gaczoł, Marta Marek, Janusz Tadeusz Nowak, dr Grażyna Lichończak-Nurek, Genowefa Zań-Ograbek, Irena Palca, Waław Passowicz, Jacek Salwiński, Joanna Strzyżewska, Maria Zientara

Redaktor / Editor:

Anna Biedrzycka

Współpraca redakcyjna / Co-editor:

Agata Drózdź

Projekt graficzny / Graphic Design:

Monika Wojtaszek-Dziadusz

Tłumaczenie streszczeń na język angielski / Translation summaries into English:

Michał Szymonik

Ilustracje / Illustrations:

Archiwum Narodowe w Krakowie (ANK), Muzeum Historyczne Miasta Krakowa (MHK), Muzeum Narodowe w Krakowie (MNK), Wikimedia Commons (zgodnie z regulaminem korzystania ze zbiorów), Wojewódzki Urząd Ochrony Zabytków w Krakowie (WUOZ),

archiwum rodzinne Wolnych i inne archiwa prywatne

oraz / and:

Joanna Abramów, Maria Sokół-Augustyńska, Marcin Bartoszek, Anna Bojęs-Białasik, Mariusz Bil, Katarzyna Bury, Paweł Cembrzyński, Aleksander Danecki, Błażej Dąbrowski, Elżbieta Dubis, Aleksandra Jaklińska-Duda, Paweł Gołyźniak, Magdalena Goras, Michał Grabowski, Piotr Guzik, Katarzyna Gwózdź, Piotr Gwózdź, Małgorzata Multarzyńska-Janikowska, Andrzej Janikowski, Małgorzata Kaczmarczyk, Tomasz Kalarus, Kamil Kopij, Anna Kowalska, Paweł Kubisztal, Elżbieta Lang, Marta Wardas-Lasoń, Dominik Lulewicz, Mikołaj Łyskowski, Łukasz Majchrzak, Ewelina Mazurek, Janusz Tadeusz Nowak, Irena Palca, Róża Pieczonka, Janusz Podlecki, Krzysztof Przygoda, Agnieszka Suder, Maria Bicz-Suknarowska, Tomasz Szpytma, Bartłomiej Tofel, Aleksandra Kępkowska-Wilczek, Teresa Uroda-Wolny, Andrzej Zalewski

Skład, przygotowanie do druku / Typesetting:

Firma Poligraficzno-Komputerowa Polycomp Jacek Łucki

ISSN 0137-3129

© Muzeum Historyczne Miasta Krakowa, Kraków, 2015

Wydawca / Publisher: Muzeum Historyczne Miasta Krakowa

Rynek Główny 35

31-011 Kraków

www.mhk.pl

Rocznik jest wpisany do wykazu czasopism naukowych prowadzonego przez Ministerstwo Nauki i Szkolnictwa Wyższego (część B, poz. 835). Pierwotną wersją czasopisma jest wersja drukowana / The annual is listed in the register of research periodicals kept by the Ministry of Science and Higher Education (Part B, item 835). The periodical originally comes out in print

Druk / Print:

Belcaro sp. z o.o.

Rok 1863 – album sapieżyński z fotografiami uczestników powstania styczniowego, wojskowych i wybitnych postaci ze świata polityki, nauki, kultury i sztuki

Wśród rodzinnych pamiątek, które książę Michał Ksawery Sapieha (1930–2013) herbu Lis, z linii kodeńskiej, spadkobierca Krasiczyna¹, odebrał w marcu 2013 roku z muzealnego depozytu, są mosiężna kropielniczka sprzed 1834 roku i pamiątkowy album na fotografię wizytowe z portretami uczestników powstania styczniowego, wybitnych wojskowych, polityków oraz postaci ze świata nauki, kultury i sztuki² – niegdyś własność księcia Adama Stanisława Sapiehy (1828–1903). Kropielniczka, na której wygrawerowana została dedykacja od Izabeli z Flemingów Czartoryskiej dla sześciolatniego Sapiehy: „Darowane Adamowi Sapieże | przez Prąbąbkę Xięż-

nę z Flemingów Czartoryską Jenerałową Ziem Podolskich | w Wysocku 1834”, bez wątpienia zasługuje na osobne omówienie jako interesujący przykład zabytkowego przedmiotu z pierwszej połowy XIX wieku używanego przez arystokrację w Polsce w rodzinnej dewocji. Album z fotografiami doczekał się dotąd jedynie wstępnego, niepozbawionego błędów popularnonaukowego opracowania³, a ponieważ z jednej strony zawiera bogaty i interesujący pod względem badawczym zespół dawnych zdjęć, z drugiej zaś jest obiektem reprezentatywnym dla tego rodzaju pamiątek z czasów powstania styczniowego, szersze jego omówienie wydaje się w pełni uzasadnione⁴, tym

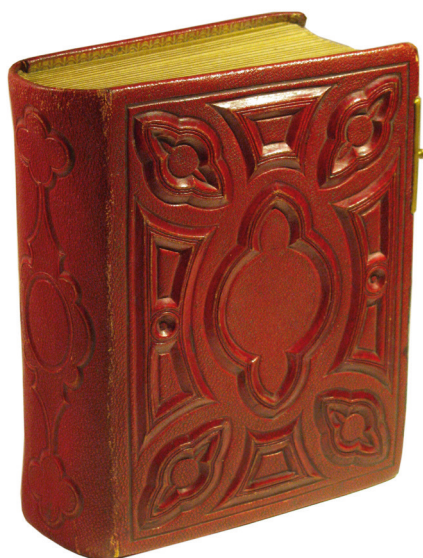
¹ Książę Michał Ksawery Sapieha niemal całe dorosłe życie spędził poza krajem. Z Polski wyjechał z ojcem Adamem Zygmuntem we wrześniu 1945 r. Miał wtedy 15 lat i świadomość, że w ówczesnych warunkach politycznych nie było dla nich w ojczyźnie żadnej przyszłości. Przez Francję dostali się do Belgii. Tam rodzina osiadła na lata. Na postawione w jednym z udzielonych na początku 2013 r. wywiadów pytanie, czy odwiedzając teraz kraj, czuje się w nim jak u siebie, książę odpowiedział: „Spędziłem w Polsce jeden z najważniejszych i najpiękniejszych okresów w życiu – dzieciństwo, dlatego ojczyzna zawsze będzie mi bliska. Nigdy nie zapomniałem o swoich korzeniach i narodowych tradycjach. W czasie stanu wojennego pomagałem rodakom, stałem na czele pomocy ze strony Unii Europejskiej i Caritas Catholica. Przez 27 lat nie miałem prawa wstępu do Polski. Dopiero pod koniec lat 80. z przeprosinami oddano mi paszport”. Cyt. za: Kamińska I.: *Polska jest rajem dla myśliwych. O łowieckich przygodach, prawdziwych afrykańskich wyprawach oraz talencie do biznesu rozmawiamy z księciem Michałem Ksawerym Sapieżą*. „Brać Łowiecka” 2013, nr 3, s. 6. Te przyjazdy do kraju nie były już jednak ostatnio związane wyłącznie z największą pasją księcia – łowiectwem, któremu tak bardzo się poświęcał, polując m.in. w Afryce, gdzie mieszkał przez długie lata, zanim ponownie wrócił z rodziną do Belgii. „Polowania to jeden z powodów, bo rzeczywiście Polska jest rajem dla myśliwych – mówił zapytany. – Przede wszystkim jednak zajmują mnie sprawy dotyczące sztuki. (...) Z olbrzymiej kolekcji [dzieł sztuki i cennych ruchomości znajdujących się niegdyś w Krasiczynie] ocalała tylko część. Najcenniejszy zbiór należy do Zamku Królewskiego na Wawelu. Większość eksponatów to moje dary, niektóre pozostały depozytami, a inne muzeum zakupiło w celu uzupełnienia kolekcji”. Cyt. za: *ibidem*, s. 4–5. W 2012

i 2013 r. książę kilka razy przyjeżdżał w tych sprawach do Polski, by „uporządkować sprawy rodzinne”. Doglądał złożonych w muzeach depozytów, a niektóre z nich wycofywał. Trochę się spieszył: „Obecnie problemy zdrowotne (...), doktorzy dają mi mało czasu...”. Zmarł 11 lipca 2013 r. w Brukseli.

² Depozyt – w Księdze Depozytów, z datą nabycia 25 lutego 1981 r., nr depozytu: ND 7419 (kropielniczka) i ND 7420 (album z fotografiami) – w imieniu właściciela przekazała do Muzeum Narodowego w Krakowie Matylda Osterwina (1906–1983), z domu Sapieha, wdowa po Juliuszu Osterwie, historyczka, długoletnia etatowa pracownica tego muzeum.

³ Przybyszewski W.: *Album sapieżyński – „Rok 1863”. „Spotkania z Zabytkami”* 2013, nr 7–8, s. 40–47.

⁴ Wszystkim, którzy odpowiedzieli na moją kwerendę w sprawie fotografii porównawczych znajdujących się w zbiorach, jakimi się opiekują, a także służyli radą i pomocą na etapie przygotowywania artykułu do druku składam serdeczne podziękowania, szczególnie zaś dziękuję paniom: Wandzie Mossakowskiej z Instytutu Sztuki PAN w Warszawie, Reginie Madej z Muzeum Niepodległości w Warszawie, Agacie Pietrzak z Biblioteki Narodowej i Halinie Kostce-Chybowskiej z Muzeum Józefa Kraszewskiego w Romanowie, oraz panom: Leszkowi Machnikowi z Zakładu Narodowego im. Ossolińskich we Wrocławiu, Michałowi Mackiewiczowi z Muzeum Wojska Polskiego w Warszawie, Wiktorowi Kowalczykowi z Dworku Wincentego Pola, Oddział Muzeum Lubelskiego w Lublinie, i Przemysławowi Janowi Blochowi z Fundacji Rodzinnej Blochów w Nowym Jorku. Osobno dziękuję paniom Grażynie Lichończak-Nurek i Ewie Gaczoł z Muzeum Historycznego Miasta Krakowa, które nie tylko podjęły się trudu przeprowadzenia wnikliwej recenzji nadesłanego



Album sapiieżyński Rok 1863; w zbiorach MHK, nr inw. MHK-Fs20897/IX/1-45

Przykładowe rozmieszczenie fotografii wewnątrz albumu (karty z fotografiami François de Rochebrun'a i Henryki Pustowojówny)

bardziej że w czerwcu 2014 roku, dzięki dotacji z funduszu Ministra Kultury i Dziedzictwa Narodowego, został zakupiony do zbiorów Muzeum Historycznego Miasta Krakowa⁵, uzupełniając w nim dotychczasową kolekcję tego rodzaju za- bytków⁶.

Jak głosi rodzinna tradycja, z którą możemy się zgodzić, album ten – z umieszczonym na pierwszej karcie zdjęciem i napisem „Rok 1863” – był w przeszłości własnością pradziadka Michała Ksawerego, Adama Stanisława Sapiehy, polityka i działacza niepodległościowego, posła do Sejmu Krajowego we Lwowie, twórcy powstałego tam na krótko przed wybuchem powstania styczniowego Komitetu Galicji Wschodniej, a w samym powstaniu przywódcy obozu „białych”, współtwórcy i prezesa utworzonego w 1888 roku Wydziału Towarzystwa Wzajemnej Pomocy Uczestników Powstania Polskiego 1863/1864, „czerwonego księcia”, jak mówili o nim niechętni poglądom Sapiehy galicyjscy ziemianie.

Album jest niewielki (ma wymiary: 15,4 na 12,0 na 4,5 cm), oprawiony w ciemnoczerwoną skórę z głębokimi, dekoracyjnymi tłoczeniami i zawiera 25 grubych, złożonych na brzegach kart z okienkami w kształcie zbliżonym do prostokąta, z zaokrąglonymi narożami i górną krawędzią wygiętą na kształt łuku koszowego. Okienka te obwiedzione są potrójną złożoną ramką, a na pierwszej okładce albumu zachowało się metalowe okucie będące pozostałością po dawnej zapince.

Nie wszystkie karty w albumie wypełnione są fotografiami. Jednak przetrwały zespół 44 zdjęć w formie wizytowym świadczą o tym, że ich właściciel pragnął

zachować je nie tylko jako szczególnie miłą sercu pamiątkę, ale także stworzyć z nich swoistą opowieść o wydarzeniach roku 1863, udokumentowaną w znakomitej większości portretami tych, którzy polegli w powstaniu, i tych, którzy przeżyli, a byli ważnymi świadkami historii tamtych czasów.

Zdjęcia wykonane zostały w latach 1860–1866 (najwięcej w latach 1863–1864) w różnych zakładach fotograficznych, w kraju i za granicą. Dla kilku nie udało się ustalić miejsca wykonania. Z pozostałych najwięcej, bo 21 (a jeśli doliczyć do tego fotografie, które przezfotografowano w innych zakładach, to aż 24) pochodzi z zakładu fotograficznego Walerego Rzewuskiego w Krakowie (w tym trzy z jego pierwszego atelier, przy ulicy Krupniczej, a to niezwykła rzadkość!). Ponadto w albumie znalazły się zdjęcia wykonane we Lwowie: u Rudolfa Edera (trzy), Franciszka Michała Wyspiańskiego (cztery, w tym trzy refotografie), Teodora Szajnoka (dwie) i Ignacego Zygmunta Gołębiowskiego (jedna), w Poznaniu: u Augusta i Fryderyka Zeuschnerów (trzy refotografie), w Pradze: u Moritza Ludwiga Wintera (dwie), w Stuttgarcie: u Friedricha Brandsepha (dwie) i w Berlinie: w studiu fotograficznym F. Sala & Co. (jedna).

Trudno natomiast rozstrzygnąć, kiedy wszystkie te fotografie włożone zostały do albumu. Być może pierwsza ich partia – z portretami powstańców walczących w tragicznej bitwie pod Miechowem (17 lutego 1863 roku), a może i tych, którzy polegli pod Komorowem (20 czerwca 1863 roku) – trafiła tam niedługo po obu tych brzemieniach w skutki wydarzeniach i jeszcze przed uwięzieniem

do redakcji tekstu, lecz także znacząco poszerzyły moją wiedzę na temat materiałów porównawczych o zgromadzone w zbiorach MHK muzealia związane z tematem artykułu, dzięki czemu udało się skorygować w nim kilka dostrzeżonych błędów.

⁵ Nr inw. MHK-Fs20897/IX/1-45.

⁶ Zob. Gaczoł E.: *Fotografie z lat sześćdziesiątych XIX wieku dotyczące powstania styczniowego w zbiorach Działu Fotografii Krakowskiej Muzeum Historycznego Miasta Krakowa. Część 1. Albumy z fotografiami powstańców styczniowych*. „Krzysztofory. Zeszyty Naukowe Muzeum Historycznego Miasta Krakowa” 2013, z. 31, s. 9–28.



CARTE NATIONALE, pamiątkowe tableau z portretami fotograficznymi uczestników powstania styczniowego, 1863–1864, studio fotograficzne F. Sala & Co. w Berlinie; w zbiorach MHK, nr inw. MHK-Fs20897/IX/1



Ludwik Miętta-Mikolajewicz, 1863–1864, kopia fotografii pochodzącej z atelier Walerego Rzewuskiego, wykonana w zakładzie fotograficznym Franciszka Wyspiańskiego we Lwowie; w zbiorach MHK, nr inw. MHK-Fs20897/IX/2

Adama Sapięhy (9 lipca 1863 roku)⁷. Pozostałe – w tym portrety wybitnych wojskowych, polityków i ludzi kultury (noszące niekiedy ślady dłuższej ekspozycji na światło, pierwotnie przechowywane w innych oprawach, np. portret Józefa Ignacego Kraszewskiego, zob. il. na s. 382) – uzupełniły zbiór zapewne nie wcześniej niż w 1864 roku, już po powrocie księcia do Krakowa.

Na pierwszej fotografii w albumie, zatytułowanej *CARTE NATIONALE* – będącej niejako wprowadzeniem do tematu i wykonanej zapewne dopiero pod koniec 1863 lub w 1864 roku – zestawiono, w formie pamiątkowego tableau, 28 pojedynczych portretów (w owalu) uczestników powstania stycz-



Emanuel Moszyński, 1863–1864, kopia fotografii pochodzącej z atelier Walerego Rzewuskiego, wykonana w zakładzie fotograficznym Franciszka Wyspiańskiego we Lwowie; w zbiorach MHK, nr inw. MHK-Fs20897/IX/3

niowego i jedno zdjęcie zbiorcze (w formacie prostokąta) z wizerunkami czterech przywódców powstania. Wszystkie te portrety objaśnione zostały nazwiskami (GREGOROWICZ, ZAMOJSKI, RADOŃSKI, PADLEWSKI, ŚMIECHOWSKI, LEDOCHOWSKI, M^c NIEMOJEWSKA, KRUSZEWSKI, M^c PUSTOWOJTÓW, LANGIEWICZ, SCARPA, BENTKOWSKI, NIEGOLEWSKI, SEIFRIED, KAMINSKI, KUSCZYNSKI Mucha, ROCHEBRUN, MIELENSKI, STĘPINSKI, DZIAŁYŃSKI, CALLIER, CIESZKOWSKI, MYTLIŃSKI (Sokol), JEZIORAŃSKI, UNRUGH, LELEWEL + CZACHNOWSKI + KRUSZEWSKI + ROGIŃSKI, TACZANOWSKI, GUTTRY, GODLEWSKI)⁸. Tableau

⁷ Jak czytamy w opracowaniu Franciszki Ramotowskiej na temat struktury organizacyjnej państwa polskiego w czasie powstania styczniowego: „9 VII [1863 r.] został uwięziony A. Sapięha pod zarzutem obecności w oddziale płk. Franciszka Horodyńskiego (zbiegł z więzienia 18 II 1864 r.). Na drugi dzień księżna przekazała [Florianowi] Ziemiałkowskiemu »wszystkie rachunki i notatki«, dotyczące spraw broni i amunicji, którymi aresztowany zajmował się”. Cyt. za: Ramotowska F.: *Tajemne państwo polskie w powstaniu styczniowym 1863–1864. Struktura organizacyjna*. Cz. 2. Warszawa 2000, s. 77.

⁸ Są to odpowiednio: Jan Kanty Gregorowicz (1818–1890), Andrzej Zamojski (1800–1874), Stanisław Radoński (zm. 1863), Zygmunt

Padlewski (1836–1863), Józef Śmiechowski (1796–1875), Jan Ledóchowski (1791–1864), Walentyna z Osińskich Niemojowska (b.d.), Ignacy Marcełi Kruszewski (1799–1879), Henryka Pustowojtów (1838–1881), Marian Langiewicz (1827–1887), M. Scarpa (b.d.), Władysław Bentkowski (1817–1887), Władysław Niegolewski (1819–1885), Józef Alojzy Seyfried (ok. 1829–po 1865), Mikołaj Kamiński (1799–1873), Kuczkowski pseud. Mucha (b.d.), François de Rochebrune (1830–1871), Kazimierz Mielęcki (1837–1863), Teofil Stępiński (ur. ok. 1834), Jan Działyński (1829–1880), Edmund Callier (1833–1893), Teodor Cieszkowski (1833–1863), Jan Matliński pseud. Janko, Sokół (1827–1884), Antoni Jeziorański



Transport rannych powstańców drogą biegnącą koło Michałowic pod Krakowem, *fotografia drzeworytu*, 1863–1864, *atelier Franciszka Wyspiańskiego we Lwowie – awers i rewers; w zbiorach MHK, nr inw. MHK-Fs20897/IX/7*

(wymiary fotografii: 9,0 na 5,6 cm, wymiary tekturki: 10,4 na 6,3 cm) – sporządzone, tak jak i wszystkie pozostałe w albumie zdjęcia, na papierze albuminowym z negatywu szklanego kolodionowego – wykonano w studiu fotograficznym F. Sala & Co. w Berlinie przy Unter den Linden 51. Analogiczna fotografia z tableau znajduje się w zbiorach Muzeum Historycznego Miasta Krakowa⁹. Inna odbitka jest także w zbiorach Muzeum Niepodległości w Warszawie¹⁰, przy czym ta ostatnia ma wymiary 9,1 na 5,5 cm, jest naklejona na pozbawioną oznaczeń firmowych tekturkę¹¹ o wymiarach 9,9 na 6,3 cm i niewykluczone, że jest to także oryginalna fotografia wykonana w studiu fotograficznym F. Sala & Co. w Berlinie, na co wskazuje taki sam wygląd obu kartoników, choć różniących się wymiarami – kartonik ze zbiorów Muzeum Niepodległości w porównaniu z tekturką fotografii znajdującej się w albumie Adama Sapiehy

ma identyczną szerokość, lecz wysokość mniejszą o 0,5 cm (co może być wynikiem obcięcia u dołu oryginalnej tekturki, tak by mogła się ona zmieścić w przeznaczony dla niej ramce).

Sześć kolejnych zdjęć – to portrety powstańców uczestniczących w bitwie pod Miechowem: oficera wojsk austriackich Ludwika Mięty-Mikołajewicza (1843–1917), który w powstaniu styczniowym w stopniu rotmistrza dowodził 1 szwadronem jazdy, był uczestnikiem bitwy pod Sosnowcem (7 lutego 1863 roku), Miechowem (17 lutego 1863 roku) i Giebułtowem (16 marca 1863 roku), gdzie został ciężko ranny, ppor. Emanuela Moszyńskiego (1843–1863), studenta Uniwersytetu Jagiellońskiego, w powstaniu adiutanta gen. François Rochebrune’a¹², samego Rochebrune’a (1830–1871), twórcy i dowódcy słynnego Pierwszego Pułku Żuawów Śmierci¹³, Henryki Pustowojtowny (1838–1881), adiutantki gen. Mariana Langiewiczza,

(1821–1882), Jan Unrugh (zm. 1863), Marcin Borelowski pseud. Leleweł (1829–1863), Dionizy Czachowski (1810–1863), Ignacy Marceł Kruszewski (1799–1879), Roman Rogiński (1840–1915), Edmund Taczanowski (1822–1879), Aleksander Guttry (1813–1891) i Franciszek Godlewski (1834–1863).

⁹ Nr inw. MHK-Fs8152/IX.

¹⁰ Nr inw. F-1672; por. Wiórkiewicz H., Ozyra H., Andrzejewska B.: *Powstanie styczniowe. Katalog zbiorów Muzeum Historii Polskiego Ruchu Rewolucyjnego. Nabytki z lat 1957–1975*. Warszawa 1982, s. 144–145, poz. 562.

¹¹ Na rewersie znajdują się tylko oznaczenia własnościowe – w postaci czarnej pieczętki z napisem: „ZE ZBIORU | FELIKSA ŚCIBAŁŁY”, niebieskiej pieczętki własnościowej muzeum i numeru inwentarza – oraz opis piórem: „Grupa | dowódców | z r. 1863/64”.

¹² Oryginalna odbitka takiego zdjęcia, naklejona na tekturkę z nekrologiem Emanuela Moszyńskiego, znajduje w zbiorach Muzeum Narodowego w Warszawie (nr inw. DI 55471), inna, z suchą pieczęcią na licu zdjęcia: „W. RZEWUSKI.”, naklejona na tekturkę firmową tego zakładu z adresem na rewersie: „ULICA KOPERNIKA N° 29. | naprzeciw Zakładu klinicznego” – w zbiorach Biblioteki Narodowej (nr inw. F.13849), refotografie – m.in. w zbiorach Zakładu Narodowego im. Ossolińskich we Wrocławiu (nr inw. I. F.: 7806; zob. Machnik L.: *Fotografie powstańców styczniowych w zbiorach Gabinetu Grafiki Zakładu Narodowego imienia Ossolińskich. Katalog*. Wrocław 2002, s. 141, poz. 230, il.).

¹³ Takie odbitki znajdują się w wielu kolekcjach dawnej fotografii,

m.in. w Muzeum Historycznym Miasta Krakowa (nr inw. MHK-Fs4142/IX), fotografia reprodukowana w artykule Tadeusza Wrońskiego [Wroński T.: *Żuawi śmierci w 1863 roku (Dzieje oddziału powstańczego Franciszka Rochebrune’a)*. „Krzysztofory. Zeszyty Naukowe Muzeum Historycznego Miasta Krakowa” 1983, z 10, s. 9, il. 2; s. 10, il. 2]; w Zakładzie Narodowym imienia Ossolińskich we Wrocławiu (Machnik L.: *Fotografie powstańców...*, s. 261–262, poz. 281, il.); w Muzeum Warszawy (Lejko K.: *Powstanie styczniowe i zesłańcy syberyjscy. Katalog fotografii ze zbiorów Muzeum Historycznego m. st. Warszawy. Cz. 1. Powstanie styczniowe*. Warszawa 2004, s. 163–164, poz. 311–313, il.). O rycinie wykonanej na podstawie takiego zdjęcia przez francuskiego drzeworytnika (błędnie określonego jako J. Wornez albo Woronez), z podpisem: „M. Rochebrunne, commandant des Zouaves de la Mort (étudiants de Cracovie). D’après une phot. M.W. Rzewuski voir la correspondance de Pologne” (wym. 16 na 10,9 cm), opublikowanej w „L’Illustration. Journal Universel” 1863, nr 1047, z 21 marca, s. 181, wspomina w swoim katalogu wystawy zorganizowanej w Londynie w 1864 r., w setną rocznicę powstania styczniowego, Mieczysław Paszkiewicz (Paszkiewicz M.: *Grafika. W: Katalog wystawy historycznej w stulecie powstania styczniowego. Zbiory ks. Józefa Jarzębowskiiego*. Londyn 1964, s. 74, poz. 543), zob. też Grochala A., Milicer E., Pijanowska K.: *Powstanie styczniowe w europejskiej ilustracji prasowej. Grafika z kolekcji Krzysztofa Kura*. Warszawa 2014, s. 332–333, poz. 194, il. (z prawidłowo określonym imieniem i nazwiskiem ksylografa: Jules Worms; krótka informacja o tym artyście na s. 617).

sfotografowanej w dwóch różnych pozach¹⁴, oraz uzupełniająca je fotograficzna reprodukcja nieznacznie retuszowanego¹⁵ drzeworytu *Transport rannych powstańców drogą biegnącą koło Michałowic pod Krakowem*, zamieszczonego 28 marca 1863 roku w paryskim czasopiśmie „L'illustration. Journal Universel”¹⁶. Poza zdjęciami Pustowojtówny, które są oryginalnymi fotografiami wykonanymi w 1863 roku w zakładzie fotograficznym Moritza Ludwiga Wintera w Pradze i rozprowadzonymi za pośrednictwem praskiego sklepu Friedricha Ehrlicha, wszystkie *cartes de visite* z tej grupy wykonane zostały w 1863 lub 1864 roku w zakładzie fotograficznym Franciszka Michała Wyspiańskiego we Lwowie (choć portret Rochebrune'a, z braku przekonywujących oznaczeń firmowych, może być tylko przypisywany temu atelier ze znakiem zapytania) i są, nie licząc reprodukcji drzeworytu, kopiami prac Walerego Rzewuskiego w Krakowie, a sprzedawane były w sklepie z przyborami do pisania i fotografiami Antoniego Bogdanowicza we Lwowie, o czym świadczą niewielkie nalepki umieszczone na odwrocie tekturek ze zdjęciami, zasłaniające pierwotne napisy firmowe.

Nalepki sklepu Antoniego Bogdanowicza (1824–1886), mieszczącego się na początku lat sześćdziesiątych XIX wieku we Lwowie w kamienicy Wenzla-Gudeca przy placu Mariackim 9 (obecnie plac Mickiewicza)¹⁷, występują w albumie w trzech odmianach różniących się wymiarami i rodzajem papieru. Są to: nalepka duża (1,8 na 3,3 cm) – papier biały, gruby (na rewersie tekturki z portretem François de Rochebrune'a), nalepka duża – papier biały, cienki (na rewersie tekturki z reprodukcją drzeworytu *Transport rannych powstańców drogą biegnącą koło Michałowic pod Krakowem*; przez taki papier bez większego trudu można odczytać napis firmowy pod nalepką: „F. WYSPIAŃSKI / we Lwowie”), nalepka średnia (1,8 na 2,8 cm) – papier biały, gruby (na rewersie tekturki z portretem Ludwika Mięty-Mikołajewicza) i nalepka mała (1,2 na 2,1 cm) – papier różowy, cienki (na rewersie tekturki z portretem Emanuela Moszyńskiego). Na wszystkich tych nalepkach umieszczono niebieski litografo-

wany napis: „A. Bogdanowicz | we Lwowie”, obwiedziony takąż podwójną (od zewnątrz grubszą) ramką. Warto jednak zwrócić uwagę na to, że w tym samym czasie firma Bogdanowicza używała także bardziej ozdobnych i bogatszych w treść nalepek, np. w kształcie prostokąta ze ściętymi narożnikami, z napisem w kolorze brązowym: „A. Bogdanowicz we Lwowie | Skład papierów i | wszelkich potrzeb do pisania, | rysowania i malowania”, obwiedzionych takąż podwójną ramką¹⁸.

O dużym zapotrzebowaniu na fotografie z portretami bohaterów powstania styczniowego i o sposobie ich rozprowadzania przez firmy podobne do sklepu Antoniego Bogdanowicza pisała już przed laty Wanda Mossakowska: „Od tragicznej bitwy pod Miechowem w dniu 17 lutego prawie codziennie pojawiały się w »Czasie« wiadomości o powstańcach poległych w boju lub zmarłych z ran w krakowskich domach i szpitalach. W ciągu kilku miesięcy walk niemal każdy mieszkaniec Krakowa stracił kogoś z rodziny lub szerszego kręgu znajomych. Zmarłych wspomniano z czcią i szacunkiem jako bohaterów narodowych. Ich podobizny krążyły wśród społeczeństwa, wraz z wizerunkami sławnych dowódców lub sympatyków sprawy polskiej (...) i szybko stały się przedmiotem handlu księgarskiego”¹⁹.

Kilku przedstawionych na zdjęciach z albumu sapieżyńskiego uczestników powstania nie udało się jak dotąd rozpoznać. Do takich fotografii należy niezwykle efektowny, podwójny portret nieznanych nam lwowiaków pozujących do zdjęcia w 1863 roku w ubiorach powstańców styczniowych i z bronią w ręku w atelier zakładu fotograficznego Rudolfa Edera we Lwowie przy ulicy Franciszkańskiej 92 i kolejna, pochodząca z tej samej sesji zdjęciowej, ukazująca już tylko jednego powstańca, w półpostaci. W tej grupie jest także dobrze znana z kilku kolekcji o podobnym profilu, wykonana w 1863 roku u Teodora Szajnoka we Lwowie fotografia przedstawiająca mężczyznę w stroju oficera kawalerii, z rewolwerem systemu Lefauchaux zatkniętym za pas, opisywana z rozpoznaniem: „Poniński”²⁰, „Władysław Po-

¹⁴ Lejko K.: *Powstanie styczniowe...*, s. 162, poz. 309, il.

¹⁵ Przed wykonaniem zdjęcia drzeworytu mężczyźniem siedzącym w wozie po lewej stronie dorysowano rogatywkę, tak że wszystkie postaci na fotografii mają nakrycia głowy, inaczej niż na rycinie; tak samo poprawioną fotografię drzeworytu opublikował, z podpisem: „Odstawianie rannych do Krakowa (Ze zbioru St. Zarewicza)”, w opracowaniu o Krakowie na początku powstania styczniowego Waław Tokarz, zob. Tokarz W.: *Kraków w początkach powstania styczniowego i wyprawa na Miechów*. T. 2. Biblioteka Krakowska, nr 51, Kraków 1914, s. 193.

¹⁶ „L'illustration. Journal Universel” 1863, t. 41, nr 1048, z 28 marca, s. 205, drzeworyt sztorcowy, według rysunku Godefroya Duranda, autorstwa paryskiej spółki ksylograficznej: Jean Best, Joachim Jean Cosson i Joseph Burn-Smeeton, wym. 15,5 na 22 cm, pod kompozycją napis: „CONVOI DE BLESSÉS POLONAIS SUR LA ROUTE DE MICHALOWICZE”. W katalogu londyńskiej wystawy rycina ta wymieniona została z opisem: „Wóz z rannymi mija lesiste wzgórze. W głębi jakby wieże kościoła Mariackiego” (Paszkiewicz M.: *Grafika...*, s. 75, poz. 560). Zob. też: Grochala A., Milicer E., Pijanowska K.: *Powstanie styczniowe...*, s. 87, poz.

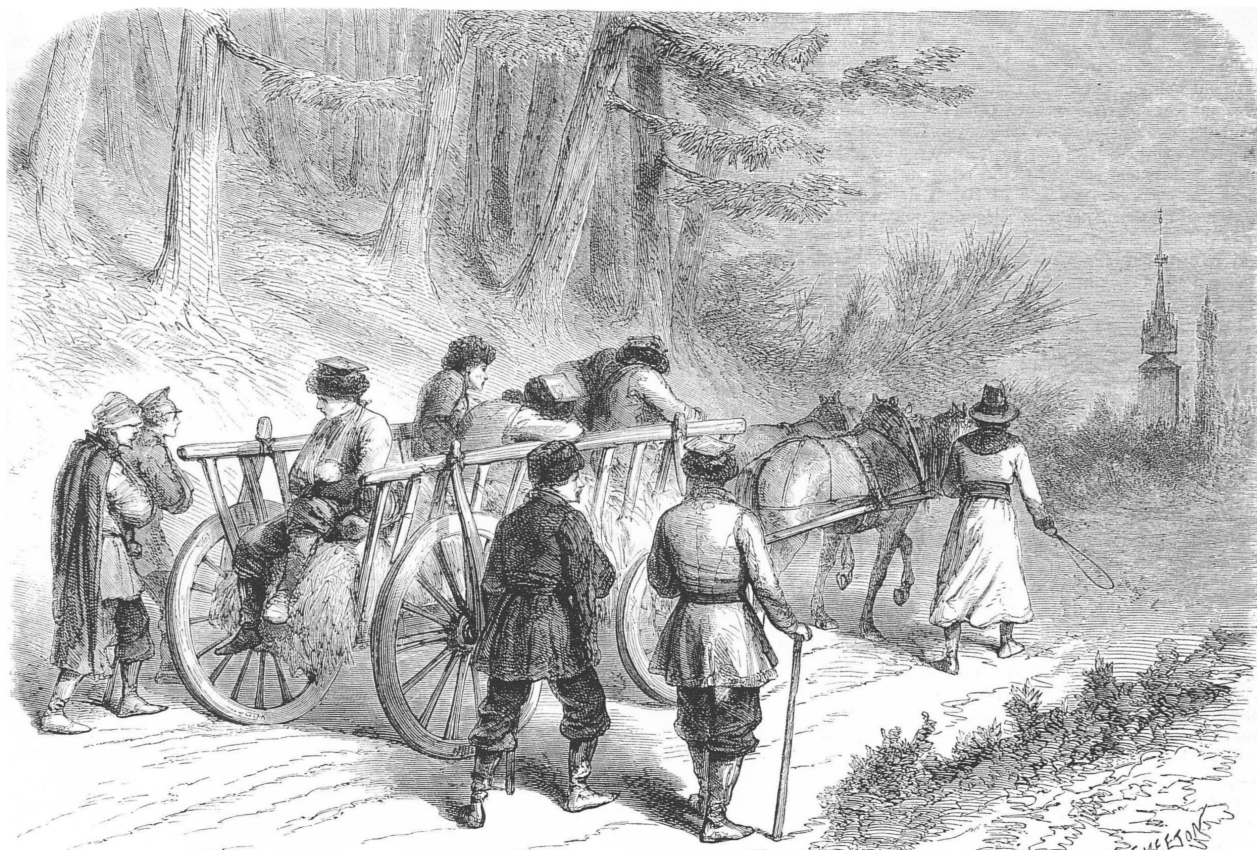
24, il. oraz katalog *Powstanie Styczniowe w zbiorach nowojorskiej Fundacji Rodzinnej Blochów. Część VI. Grafika. Wiosna 2013*, poz. 542 [online]. [dostęp: 15 września 2015 r.]. Dostępny w internecie: http://www.academia.edu/3219272/Powstanie_Styczniowe_w_zbiorach_nowojorskiej_Fundacji_Rodziny_Blochow.

¹⁷ Nicieja S.S.: *Cmentarz Łyczakowski we Lwowie w latach 1786–1986*. Wyd. 2. Wrocław 1989, s. 325; zob. też *Wnętrze restauracji Mariana Lasockiego*, Lwów, fot. [online]. Urbanistyczne obrazy. Centrum Historii Miejskiej Europy Środkowo-Wschodniej [dostęp: 15 września 2015 r.]. Dostępny w internecie: <http://www.lvivcenter.org/pl/uid/picture?pictureid=658>.

¹⁸ Np. na rewersie tekturki z portretem Aleksandra Fredry, fotografia wizytowa, ok. 1864, zakład fotograficzny Teodora Szajnoka we Lwowie, ze zbiorów Biblioteki Narodowej, nr inw. F. 15107/AFF. III-34.

¹⁹ Mossakowska W.: *Powstańcze fotografie Walerego Rzewuskiego*. „Biuletyn Historii Sztuki” 1979, t. 1, s. 126.

²⁰ Machnik L.: *Fotografie powstańców...*, s. 156, poz. 268, il. (oraz bardzo podobne zdjęcie wykonane podczas tej samej sesji – s. 156, poz. 269, il.).



Convoi de blessés Polonais sur la route de Michalowicze, drzeworyt spółki ksylograficznej Jean Best, Joachim Jean Cosson i Joseph Burn-Smeeton, według rysunku Godefroya Duranda. „L'Illustration. Journal Universel” 1863, nr 1048, s. 205

niński”²¹, „Aleksander Poniński”²², „Adolf Poniński” (wtedy z odniesieniem do informacji zamieszczonej w ówczesnej prasie: „Adolf hr. Poniński [1801–1874], z Siebenichen, 62 l., właściciel dóbr [został skazany] z wliczeniem czteromiesięcznego aresztu śledczego na 1 rok więzienia za zbrodnię zaburzenia spokoju publicznego według § 66 c.k.k. przez sąd wojenny we Lwowie, w miesiącu czerwcu 1864”²³, które, i tu ze znakiem zapytania, przyjmujemy)²⁴. I jeszcze jedna, z odręcznym podpisem na odwrocie tekturki: „Małuja”. Czy jest to Narcyz Małuja – naczelnik miasta Kamieńca na Podolu, a później sekretarz naczelnika sił zbrojnych województwa lubelskiego i ziem ruskich gen. Józefa Wysockiego²⁵, czy może (znany nam tylko z inicjału imienia) S. Małuja – adiutant naczelnika Wydziału Prowincjonalnego Rusi w powstaniu styczniowym gen. Edmunda Różyckiego²⁶ – nie wiemy. Nie mamy jedynie wątpliwości co do tego, że portret Małui to przykład wczesnej fotografii wizytowej wykonanej w 1863 roku w zakładzie fotograficznym Ignacego Zygmunta Gołębiowskiego we Lwowie, którego atelier mieściło się przy ulicy Pojezuickiej pod numerem 136 2/4.

Na czterech kolejnych zdjęciach widzimy: Władysława Pacewicza – w całej postaci, w mundurze, z pistoletem za pasem i szablą u boku. Po nim, trochę rozmyty portret w popiersiu ucznia Szkoły Wojskowej w Genui, a w powstaniu adiutanta gen. Aleksandra Waligórskiego, Władysława Jabłonowskiego (1839–1863), poległego 20 czerwca 1863 roku w bitwie pod Komorowem, i Juliusza Tarnowskiego (1840–1863), poległego w tej samej bitwie, w powstaniu

adiutanta płk. Zygmunta Jordana – dwie całopostaciowe fotografie wizytowe w różnych ujęciach.

Na temat osoby Władysława Pacewicza i przedstawiającej go fotografii – wykonanej bez wątpienia w zakładzie fotograficznym Rudolfa Edera we Lwowie, na co wskazuje charakterystyczne wyposażenie atelier Edera, mieszczącego się wówczas

²¹ Grabiec J. [Dąbrowski J.]: *Rok 1863*. Poznań 1913, s. 293. Takie rozpoznanie stoi w sprzeczności ze stwierdzeniem w biogramie generała w służbie włoskiej Władysława Ponińskiego (1823–1901), który, według autora tego opracowania, „w r. 1863 zajęty żeniączką pozostał obojętnym wobec powstania w Polsce; odmówił też objęcia dowództwa któregoś oddziału, co mu proponowano w Hôtelu Lambert”. Zob. *Polski słownik biograficzny*: Poniński Władysław. Hasło oprac. S. Kieniewicz. T. 27. Warszawa–Kraków 1983, s. 548.

²² W opisie fotografii ze zbiorów Muzeum Wojska Polskiego w Warszawie – nr inw. 27929/751; informacja w katalogu Leszka Machnika (Machnik L.: *Fotografie powstańców...*, s. 156, poz. 268).

²³ „Czas” 1864, nr 89, z 19 lipca, s. 1.

²⁴ Ewentualność takiego rozpoznania osoby na fotografii rozważa też w swoim opracowaniu Leszek Machnik, ale nie decyduje się ostatecznie na żadne z podanych przez siebie rozwiązań (Machnik L.: *Fotografie powstańców...*, s. 31–32, 156, poz. 268).

²⁵ Struś [Stella-Sawicki J.]: *Udział Galicyj w powstaniu 1863–1864. Ustęp z pamiętników pułkownika Strusia*. Lwów 1898, s. 37; Ramotowska H.: *Tajemne państwo...*, s. 66, 389.

²⁶ Rowita-Gawroński F.: *Rok 1863 na Rusi. Ukraina, Wołyń, Podole*. Lwów 1903, s. 201.



Dwóch niezidentyfikowanych mężczyzn w ubiorach powstańczych, 1863, atelier Rudolfa Edera we Lwowie; w zbiorach MHK, nr inw. MHK-Fs20897/IX/8

przy ulicy Franciszkańskiej 92 – niewiele możemy powiedzieć. Jego portret w popiersiu (litografia dwubarwna, wykonana w 1864 roku w zakładzie litograficznym L. Ronchiego w Mediolanie na podstawie rysunku lwowskiego malarza i rysownika Aleksandra Raczyńskiego) zachował się w zbiorach Biblioteki Narodowej²⁷. Ale nie znamy nawet dat urodzin i śmierci sportretowanego, a o jego udziale w powstaniu styczniowym wiemy tylko tyle, że walczył w oddziale jazdy Jana Chościaka Popiela pseud. Chościakiewicz, wyróżniwszy się „męstwem i przytomnością umysłu” w bitwie pod Uniejowem nieopodal Miechowa (6 sierpnia 1863 roku)²⁸, za co otrzymał awans na stopień majora. Natomiast przy bohaterach spod Komorowa, Władysławie



Narcyz Matuja? (S. Matuja?), 1863, atelier Ignacego Zygmunta Gołębiowskiego we Lwowie; w zbiorach MHK, nr inw. MHK-Fs20897/IX/10

Jabłonowskim i Juliuszu Tarnowskim, warto zatrzymać się dłużej, przyglądając się bliżej nie tylko im samym, ale także fotografiom, na których zostali sportretowani, i firmowym tekturkom.

Fotografia portretowa Władysława Jabłonowskiego²⁹, o którym pisano, że „koledzy widzieli go, jak szedł z bagnietem do ataku folwarku Komorowskiego, widzieli go i później, ale żaden nie widział jak padł” i dalej, że jego „ciało znalezione na dzień trzeci po bitwie, jest przestrzelone kulą przez piersi, oprócz tego ma dwa cięcia pałaszem w głowę”³⁰ – to zdjęcie wykonane w 1863 roku w zakładzie fotograficznym Walerego Rzewuskiego z wcześniej sporządzonego i przechowywanego tam negatywu. Skadrowane do popiersia³¹, przedstawia hrabie-

²⁷ *Galerie des hommes illustres de l'insurrection de Pologne. Année 1863. Une collection de 25 Portraits.* Milan 1864. Lith. L. Ranchi, Corso Vittorio Emanuele N° 601 [teka zawierająca 24 portrety w owalu dowódców i uczestników powstania styczniowego oraz kartę tytułową z alegorycznym wyobrażeniem powstania], tabl. 17 (nienumerowana) z napisem powyżej kompozycji: „1863 | INSURRECTION POLONAISE”, pod kompozycją: „LADISLAS PACEWICZ | Major d'infanterie”, na dole kompozycji sygnatury rysownika i zakładu litograficznego [online]. Polona, Biblioteka Narodowa, sygn. A.3000/G.XIX/V-29 [dostęp: 16 października 2015 r.]. Dostępny w internecie: <http://polona.pl/item/282905/17/>; zob. także *Powstanie styczniowe. Grafiki* [online]. Biblioteka Narodowa, 2007 [do-

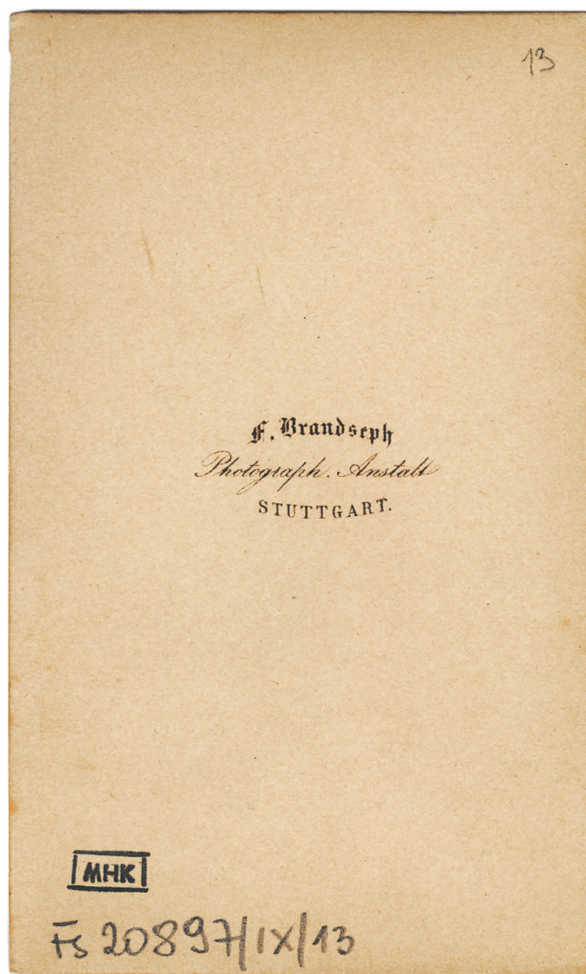
stęp: 16 października 2015 r.]. Dostępny w internecie: <http://www.bn.org.pl/powstanie/zbiory/index.php/Grafiki>.

²⁸ Zieliński S.: *Bitwy i potyczki 1863–1864. Na podstawie materiałów drukowanych i rękopiśmiennych Muzeum Narodowego w Rapperswilu.* Rapperswil 1913, s. 175.

²⁹ Fotografia reprodukowana w opracowaniu: Dębiński L.: *Portrety i sylwetki z dziewiętnastego stulecia z ilustracjami.* Seria 1. Kraków 1905, s. 24, il.

³⁰ „Czas” 1863, nr 150, z 5 lipca, s. 3.

³¹ Na temat sposobu wykonywania takich „wtórnych” fotografii portretowych w krakowskim zakładzie Walerego Rzewuskiego pisała Wanda Mossakowska: „Rzewuski robił te zdjęcia zarówno »na



Juliusz Tarnowski – awers i rewers, 1860–1861, atelier Friedricha Brandsepha w Stuttgarcie; w zbiorach MHK, nr inw. MHK-Fs20897/IX/13

go w cywilnym ubraniu i jest naklejone na firmową tekturkę z zaokrąglonymi narożnikami i typowym dla tego czasu niebieskim nadrukiem na rewersie (pośrodku, poniżej ukoronowanego herbu Krakowa: „WALERY RZEWUSKI | Fotografował | W KRAKOWIE”, na dole: „ULICA KOPERNIKA N° 29. | naprzeciw Zakładu klinicznego”) oraz rzadko spotykaną czarną (a nie niebieską!) obwódką na awersie.

O takich właśnie nietypowych czarnych obwódkach wspomniała już przed laty Wanda Mossakowska, monografistka Rzewuskiego³². Teraz, po bliższej analizie fotografii wizytowych wykonanych w 1863 roku w atelier krakowskiego fotografa przy ulicy Kopernika 29 i umieszczonych na tekturkach z czarnymi obwódkami na awersie, można postawić hipotezę, że takie właśnie obwódki, przypominające powszechnie stosowane w drukach ulotnych i codziennej

prasie czarne obramowania nekrologów, były wprowadzone przez fotografa świadomie i wiązały się z żałobą narodową. Przykładów dostarczają znajdujące się w albumie Adama Sapięhy: omawiany tu portret Władysława Jabłonowskiego oraz portrety Władysława Czarkowskiego, Jana Zygmunta Skrzyneckiego, Mikołaja Walego Wielogłowskiego i Józefa Warszewicza. Inne przykłady to domniemany portret Władysława Żochowskiego i portret Kazimierza Błaszczyńskiego pseud. Bogdan Bończa ze zbiorów Muzeum Historycznego Miasta Krakowa; portrety Kazimierza Krakowowa i Juliusza Tarnowskiego ze zbiorów Biblioteki Narodowej; portrety Josepha Chabriolle’a, Antoniego Korytyńskiego, Józefa Kozieradzkiego i kolejna odbitka domniemanego portretu Władysława Żochowskiego z Zakładu Narodowego im. Ossolińskich we Wrocławiu, a także portret Emanuela

spad«, jak i umieszczając obraz fotograficzny pośrodku jasnego tła, jakby zawieszony w powietrzu, rozwiewający się mglisto dołem, co uzyskiwał, posługując się podczas nasświetlania odbitek szklami tonującymi; tak też tylko wykonywał wtedy popiersia i głowy. Zajmowały one $\frac{1}{6}$ – $\frac{1}{4}$ całej powierzchni odbitek formatu wizytowego, dołem tracąc ostrość i wtapiając się w jasne, gładkie tło, z tyłu mając krąg cienia z tego tła je wydobywający. Wszystkie te zdjęcia ukazywały przeważnie modela *en trois quart*, jeśli siedzącego, to najczęściej na ukośnie ustawionym krześle; ujęcia *en face* zdarzały się znacznie rza-

dziej, jeszcze rzadsze były wśród zawieszonych zdjęć popiersi i głów ujęcia profilowe”. Cyt. za: Mossakowska W.: *Walery Rzewuski (1837–1888), fotograf. Studium warsztatu i twórczości*. Wrocław–Warszawa 1981, s. 146.

³² „Wariant drugi [tekturki], podający już nazwę ulicy, a nie tylko dzielnicy, informuje: »ULICA KOPERNIKA N° 29 naprzeciw Zakładu klinicznego« (...), i jego tekturka ma na awersie niebieską obwódkę, rzadziej czarną”. Cyt. za: Mossakowska W.: *Walery Rzewuski...*, s. 99, 109.



Juliusz Tarnowski, 1860–1861, atelier Friedricha Brandsepha w Stuttgarcie; w zbiorach MHK, nr inw. MHK-Fs20897/IX/14

Moszyńskiego z kolekcji Muzeum Warszawy³³. Można też domniemywać, że pierwsze żałobne tekturki Rzewuski zastosował już na wiosnę 1863 roku, kiedy to pod Miechowem „padł kwiat młodzieży akademickiej, młodzieńcze dusze pragnące ofiary więcej niż chwały”³⁴, a wśród tej młodzieży wspomniany już Emanuel Moszyński i Kazimierz Straszewski, którego fotografia także trafiła do opisywanego tu albumu. Natomiast już bez cienia wątpliwości należy przyjąć, że dodatkowym sposobem podkreślenia żałobnego



Juliusz Tarnowski, 1863, kopia wykonana w atelier Walerego Rzewuskiego w Krakowie; w zbiorach Biblioteki Narodowej, nr inw. BN F.6825/AFF.III-31

charakteru wykonywanych u Rzewuskiego takich zdjęć było nadawanie odbitkom – rzadko spotykanej w fotografii portretowej tych czasów – tonacji kolorystycznej: od głębokiej czerni przez szarości aż do bieli, czego dobrym przykładem może być wymieniona wyżej fotografia wizytowa Juliusza Tarnowskiego ze zbiorów Biblioteki Narodowej.

Co ciekawe, czarne obwódki na firmowych tekturkach nie były stosowane przez Rzewuskiego wyłącznie do fotografii przedstawiających osoby poległe w wyniku działań powstania

³³ Fotografia wizytowa Władysława Żochowskiego (?), który poległ 28 lipca 1863 r. pod Rudnikami – nr inw. MHK-Fs4134/IX; Kazimierza Błaszczyńskiego, który zginął pod Górami 18 czerwca 1863 r. – nr inw. MHK-Fs4136/IX; Kazimierza Krakowowa (po 1838–1863), który zginął pod Krzykawą 8 maja 1863 r. – nr inw. BN F.147302 (zob. Nowak E.: *Katalog. W: Portrety światłem malowane. Katalog wystawy Fotografije z kolekcji Józefa Ignacego Kraśzewskiego. Zbiory Biblioteki Narodowej w Warszawie.* Red. meryt. H. Kostka-Chybowska, D. Litwiniuk. Romanów 2011, s. 135, poz. 178); Juliusza Tarnowskiego (1840–1863) – nr inw. BN F.6825/AFF.III-31 (z błędną informacją, że oryginalna fotografia wykonana została w atelier Ignacego Stahla we Lwowie); Josepha Cha-

briolle’a, który zmarł od ran 28 lipca 1863 r. pod Rudnikami – nr inw. ZNiO I.f.3909 (zob. Machnik L.: *Fotografie powstańców...*, s. 65–66, poz. 51); Antoniego Korytyńskiego, który zmarł od ran 15 czerwca 1863 r. pod Lutatowem – nr inw. ZNiO I.f.4071 (zob. *ibidem*, s. 109–110, poz. 157); Józefa Kozieradzkiego (1843–1863), który poległ 22 października 1863 r. pod Łązką – nr inw. ZNiO I.f.3941 (zob. *ibidem*, s. 114, poz. 167); Władysława Żochowskiego (?) (zm. 1863) – nr inw. ZNiO I.f.3836 (zob. *ibidem*, s. 216, poz. 410); Emanuela Moszyńskiego (1843–1863) – nr inw. MHW Arch. Fot. 13806 (zob. Lejko K.: *Powstanie styczniowe...*, s. 141, poz. 250).

³⁴ Dębicki L.: *Portrety i sylwetki...*, s. 23.

styczniowego. Można więc przypuszczać, że – jeśli postawiona tu hipoteza jest słuszna – miały one raczej wskazywać na czas żałoby narodowej, aprobowanej i przeżywanej wspólnie przez fotografa i jego klientów. W przypadku osób żyjących lub zmarłych przed wybuchem powstania styczniowego (są bowiem wśród takich fotografii także portrety cieszących się życiem Mikołaja Walerego Wielogłowskiego, Józefa Warszewicza, ale i zmarłego już w 1860 roku gen. Jana Zygmunta Skrzyneckiego) – musieli oni (lub rodziny zmarłych) każdorazowo wyrażać zgodę na taką nietypową formę manifestacji swoich patriotycznych postaw.

Po wielu latach, kiedy pamięć o żałobie związanej z wydarzeniami 1863 roku powoli ulegała zatarciu (albo też w wypadku przechowywania w rodzinnym albumie fotografii wizytowych z charakterystycznymi czarnymi obwódkami, ale takich, na których sportretowane zostały osoby żyjące), zdarzało się, że tekturki ze wszystkich stron obcinano, pozbywając się w ten sposób kłopotliwych w nowej sytuacji ramek. Jednak niecałkowicie. Przy bliższych oględzinach takich (węższych i niższych średnio o 2 mm) okaleczonych prostokątnych tekturek dostrzeżemy w ich narożach cztery łukowato wygięte fragmenty dawnej obwódki, dopasowanej niegdyś do pierwotnego kształtu zaokrąglonego na rogach kartonika. Przykładem takiej właśnie fotografii znajdującej się w albumie sapieżyńskim jest podobizna biskupa Ludwika Łętowskiego, wymiary tekturki: 10,2 na 5,8 cm (zob. il. na s. 383). Fotografie z obciętymi ramkami znajdują się też np. w zbiorach Biblioteki Narodowej. Są to portrety Antoniego Zygmunta Helcla (1808–1870)³⁵, wymiary tekturki: 10,3 na 5,8 cm, Marii z Moszyńskich Pusłowskiej (1845–1926)³⁶, wymiary tekturki: 10,2 na 5,7 cm, oraz pozowany na scenę z balu maskowego podwójny portret Józefa Wodzickiego (1844–1902) i Karoliny z Jabłonowskich Husarzewskiej (1842–1897)³⁷, wymiary tekturki: 10,2 na 5,8 cm.

Dwie kolejne fotografie w albumie przedstawiają Juliusza Tarnowskiego. Są one również interesujące, ale z innego powodu. Jak wynika z nadruku firmowego umieszczonego na rewersie pierwszej fotografii (druga jest go pozbawiona), na której widzimy elegancko ubranego młodzieńca z laseczką w dłoni, we wnętrzu, trzy czwarte w prawo, z głową w prawnym profilu, stojącego przy balustradzie, na której złożony został cylinder i rękawiczki – oba zdjęcia wykonano w Stuttgarcie (w pobliżu którego Tarnowski studiował)³⁸, w zakładzie fotograficznym Friedricha Brandsepha, podczas tej samej sesji (o czym świadczy identyczny ubiór portretowanego oraz takie samo wyposażenie atelier) w 1861, a może nawet już w grudniu 1860 roku. Po krótkotrwałej bowiem i niespełniającej oczekiwań zarówno samego Juliusza Tarnowskiego, jak i jego rodziny próbie studiów na wiedeńskim uniwersytecie, w listopadzie 1860 roku najmłodszy syn hrabiostwa Jana Bogdana i Gabrieli z Małachowskich z Dzikowa wyjechał na dłużej do Hohenheim (obecnie dzielnica Stuttgartu), gdzie postanowił kontynuować naukę w zakresie agronomii w tamtejszej szkole gospodarstwa wiejskiego, uczelni stojącej na wysokim poziomie nauczania i dobrze znanej w Europie. Jego matka, z którą był mocno związany, bardzo przeżywała rozstanie z synem. W jednym z pierwszych do niego listów pisała, że trudno wyobrazić jej sobie nadchodzące święta Bożego Narodzenia – po raz pierwszy bez ukochanego Julka,

który w tym czasie obchodzić też będzie dwudzieste urodziny (26 grudnia 1860 roku)³⁹. Niewykluczone, że obie wykonane u Brandsepha fotografie, których odbitki zachowały się w albumie Adama Sapiehy – i ta już opisana, z elegancko ubranym młodzieńcem przy balustradzie, i ta druga, lepiej znana, na której widzimy w pełni dojrzałego, gotowego do podjęcia samodzielnego życia Juliusza Tarnowskiego, siedzącego na krześle, przy stoliku, z laseczką w dłoniach i z założonymi na siebie nogami – powstały z myślą o matce z okazji tych właśnie urodzin i w pierwszej kolejności jej zostały przesłane. W każdym razie wiemy, że Julek „w Sztuttgarcie spędził święta przy łóżku kolegi chorego na rękę”⁴⁰, do atelier Brandsepha miał stamtąd niedaleko i wiedział, jak bardzo jego matka niepokoi się o niego.

Ustalenie miejsca wykonania obu oryginalnych fotografii wizytowych Juliusza Tarnowskiego (atelier Friedricha Brandsepha w Stuttgarcie mieściło się w tym czasie przy Marienstrasse 36) – dobrze znanych dzięki refotografom sporządzonym w 1863 roku u Walerego Rzewuskiego w Krakowie i Ignacego Stahla we Lwowie⁴¹ oraz reprodukcjom zamieszczonym w wielu późniejszych wydawnictwach⁴² – pozostaje w zgodzie z sugestią Leszka Machnika, który w swoim katalogu fotografii powstańców styczniowych ze zbiorów Zakładu Narodowego im. Ossolińskich we Wrocławiu wskazał, że „oryginał [fotografii przedstawiającej Tarnowskiego siedzącego na krześle] został przypuszczalnie wykonany w którymś z miejsc studiów (Wiedeń, Hohenheim, Stuttgart) lub podróży Tarnowskiego (Włochy, Paryż)”, a także pozwala skorygować błędny opis refotografii takiego zdjęcia znajdującego się w zbiorach Biblioteki Narodowej (wymieniona już wcześniej fotografia w czarnej obwódce wykonana w zakładzie fotograficznym Walerego Rzewuskiego)⁴³.

³⁵ Nr inw. F.13848/AFF.I-11.

³⁶ Nr inw. F.13973/AFF.I-13.

³⁷ Nr inw. F.15091/AFF.III-34.

³⁸ Siemieński L.: *Dwaj Juliusze. Kartki z ostatnich dni ich żywota*. Kraków 1869, s. 125, 144.

³⁹ *Ibidem*, s. 125.

⁴⁰ *Loc. cit.*

⁴¹ Refotografie portretu Juliusza Tarnowskiego siedzącego na krześle wykonanego u Walerego Rzewuskiego znajdują się m.in. w zbiorach Muzeum Wojska Polskiego w Warszawie (nr inw. 27929/985MW) i w Bibliotece Narodowej (fotografia z czarną obwódką, nr inw. F.6825/AFF.III-31). Biblioteka Narodowa ma także w swoich zbiorach odbitkę (refotografia) wykonaną u Ignacego Stahla we Lwowie (nr inw. F.59407/W). Być może także zdjęcie z naklejką „Ant. Kozłowski | we Lwowie”, reprodukowane w katalogu Leszka Machnika (nr inw. I.f.9644; zob. Machnik L.: *Fotografie powstańców...*, s. 190, poz. 348, il.), zostało wykonane u Stahla, ale na razie nie ma na to potwierdzenia.

⁴² Dębicki L.: *Portrety i sylwetki...*, s. 23, il.; Machnik L.: *Fotografie powstańców...*, s. 190, poz. 348, il.

⁴³ *Portret Juliusza Tarnowskiego* [online]. Polona, Biblioteka Narodowa [dostęp: 10 listopada 2015 r.]. Dostępny w internecie: <http://polona.pl/item/341871/0/> (awers) i <http://polona.pl/item/341871/1/> (rewers).



Bolesław Kołyszko, 1863, kopia wykonana w atelier Augusta i Fryderyka Zeuschnerów w Poznaniu; w zbiorach MHK, nr inw. MHK-Fs20897/IX/17

Warto też dodać, że według pierwszej z opisanych fotografii z albumu sapieżyńskiego Artur Grottger namalował, na zamówienie hr. Stanisława Tarnowskiego, portret olejny na płótnie przedstawiający Juliusza Tarnowskiego

w półpostaci (rozpoczęty w 1866 roku w Krakowie, ukończony w Paryżu w 1867 roku, w 1910 roku własność hr. Jana Tarnowskiego w Chorzelowie, po raz pierwszy reprodukowany w wydanej we Lwowie w 1910 roku monografii Jana Bołoz Antoniewicza *Grottger*⁴⁴). „Wówczas [w sierpniu 1866 roku] odwiedza Grottgera hr. Stanisław Tarnowski i omawia z artystą bliższe warunki owego portretu brata swego Juliusza, poległego w powstaniu – czytamy u Antoniewicza – wręczył też zapewne artyście fotografię [podkr. autora], według której ten portret w Paryżu wykonał. Portret ten wziął w Paryżu z rąk artysty Jan Tarnowski, późniejszy marszałek krajowy”⁴⁵. Ponadto niedługo potem, według takiej samej fotografii, Henryk Redlich sporządził w technice stalorytu portret Juliusza Tarnowskiego w popiersiu (wymiary kompozycji: 9,2 na 7 cm), stanowiący ilustrację do wzmiankowanego już opracowania Lucjana Siemieńskiego poświęconego Juliuszowi Małachowskiemu (bohaterowi powstania listopadowego) i jego siostrzeńcowi Juliuszowi Tarnowskiemu (bohaterowi powstania styczniowego)⁴⁶.

Na kolejnej karcie albumu bez trudu rozpoznajemy słynne zdjęcie gen. Mariana Langiewicza (1827–1887), naczelnika wojskowego województw sandomierskiego i krakowskiego, później dyktatora powstania – ujętego w całej postaci, we wnętrzu, z odkrytą głową, z prawą dłonią schowaną za pazuchą munduru, lewą zaś wspartą na szabli. Na temat tej i podobnych jej fotografii wizytowych Langiewicza pisano już wielokrotnie, ale, jak dotąd, nikomu nie udało się ustalić, w którym z zakładów fotograficznych zostały one pierwotnie wykonane. „Portret Langiewicza wypadło mieć w każdym polskim domu, to było jednym z probierzy patriotyzmu” – czytamy w opracowaniu Grażyny Pluteckiej i Juliusza Garzteckiego⁴⁷. Właściciel omawianego tu albumu nie musiał w ten sposób demonstrować swoich patriotycznych postaw – miał wiele ważniejszych powodów, by zadbać o posiadanie takiego zdjęcia, jeszcze jednej⁴⁸ wczesnej kopii oryginalnego portretu dyktatora (lub jego refotografii), wykonanej w nieznanym nam zakładzie fotograficznym.

⁴⁴ Bołoz Antoniewicz J.: *Grottger*. Lwów 1910, s. 475, il. 347.

⁴⁵ *Ibidem*, s. 473.

⁴⁶ Siemieński L.: *Dwaj Juliusze...*, tabl. na wklejce po s. 106, z podpisem: „Juliusz Tarnowski | † 1863”.

⁴⁷ Plutecka G., Garztecki J.: *Fotografowie nietypowi*. Kraków 1987, s. 173.

⁴⁸ Fotokopie takich zdjęć znajdują się w wielu kolekcjach dawnej fotografii, także w Muzeum Historycznym Miasta Krakowa – nr inw. MHK-Fs12800/IX/3 (reprodukcja: Wroński T.: *Żuawi śmierci...*, s. 17, il. 13). Jak wynika z kolei z informacji zamieszczonych w katalogu Leszka Machnika, w zbiorach Zakładu Narodowego imienia Ossolińskich we Wrocławiu znajduje się jedna z fotokopii oryginalnego zdjęcia, z nalepką na rewersie lwowskiego sprzedawcy Antoniego Bogdanowicza. Autor wspomina też o drzeworytach wykonanych na podstawie takiego portretu (w „L'Illustration”, „Illustrated Times” i „Przyjacielu Ludu”) i omawia w komentarzu inne znane mu fotokopie (wykonywane w Poznaniu u Jana Nepomucena Seyfrieda i w Krakowie u Ignacego Mażka) (Machnik L.: *Fotografie powstań-*

ców..., s. 122, poz. 185, il.; por. Lejko K.: *Powstanie styczniowe...*, s. 120–121, poz. 196–199, il.). Kilka takich odbitek znajduje się ponadto w zbiorach Muzeum Niepodległości w Warszawie: nr inw. F-1739, F-3746, F-1673, F-4348, 7431/50 (zob. Wiórkiewicz H., Ozyra H., Andrzejewska B.: *Powstanie styczniowe...*, s. 98–99, poz. 344–348, s. 214, poz. 346, il., z błędnym opisem: „Zakład fotograficzny A. Bogdanowicza we Lwowie”; *Gorzka chwala. Cieniom Stycznia 1863 Roku*, album towarzyszący wystawom w Muzeum Mazowieckim w Płocku [22 stycznia – 5 maja 2013 r.] i w Muzeum Niepodległości w Warszawie [18 maja – 11 listopada 2013 r.]. b.m.w. [2013], s. 40, il. – nr inw. MN F-1673; *Powstanie styczniowe*. Red. T. Skoczek. Warszawa 2013, s. 125, il. – nr inw. MN F-1673). Przemysław Jan Bloch odnotowuje w zbiorach nowojorskiej Fundacji Rodziny Blochów inną jeszcze fotokopię, wykonaną w zakładzie fotograficznym Oskara Kramera w Wiedniu (*Powstanie Styczniewe... Część IV. Fotografia. Wiosna 2013*, poz. 401 [online]. [dostęp: 23 października 2015 r.]. Dostępny w internecie: http://www.academia.edu/3219272/Powstanie_Styczniewe_w_zbiorach_nowojskiej_Fundacji_Rodziny_Blochow.

Po wizerunku dyktatora następują w albumie refotografie dwóch innych dowódców w powstaniu styczniowym. Pierwsza przedstawia Bolesława Kołyszkę (1837–1863), ucznia polskiej szkoły wojskowej w Genui i Cuneo, w powstaniu dowódcy oddziału na Litwie, po bitwie pod Medejkami (8 maja 1863 roku) aresztowanego, skazanego na śmierć i powieszzonego w Wilnie 9 czerwca tego samego roku (kopia oryginalnego zdjęcia z 1862 roku zrobionego w Cuneo lub refotografii wykonanej w atelier Nepomucena Seyfrieda w Poznaniu)⁴⁹. Druga to wizerunek płk. Edmunda Calliera (1833–1893), historyka, literata i publicyści, w powstaniu naczelnika wojskowego województwa mazowieckiego, zwycięzcy spod Ignacewa (9 czerwca 1863 roku)⁵⁰. Obie fotografie w popiersiu (portret gen. Kołyszki kadrowany w owalu), obie mocno retuszowane, wykonane około 1863 roku w zakładzie fotograficznym Augusta i Fryderyka Zeuschnerów w Poznaniu przy ulicy Wilhelmskiej 25.

Cztery następne zdjęcia – to portrety czterech innych powstańców, którzy polegli w 1863 roku. Na pierwszym z nich widzimy w popiersiu Leszka Wiśniowskiego (intensywnie retuszowana głowa portretowanego, popiersie domalowane), dowódcę małego oddziału ochotników działającego na Wołyniu, rannego w bitwie pod Korytnicą (29 lipca 1863 roku), „wyrokiem sądu wojennego skazanego (...) na śmierć, którą z pełną rezygnacją odebrał przez rozstrzelanie [we Włodzimierzu Wołyńskim] dnia 27 listopada 1863 r.”⁵¹. Fotografia Leszka Wiśniowskiego⁵² jest trzecim i ostatnim w tym albumie zdjęciem wykonanym u Augusta i Fryderyka Zeuschnerów i, tak jak dwie poprzednie, jest powtórzeniem oryginalnej *carte de visit*, wykonanej w nieznanym nam atelier.

Druga z fotografii to portret Leona Frankowskiego (1843–1863), którego opisywano, że „wzrostu był niskiego,



Władysław Majewski, 1863, atelier Walerego Rzewuskiego w Krakowie; w zbiorach MHK, nr inw. MHK-Fs20897/IX/22

⁴⁹ Informacje na temat oryginalnego zdjęcia – zob. Lejko K.: *Powstanie styczniowe...*, s. 251–252, poz. 520. Zbliżone zdjęcie (w owalu) – także w tableau *ZA WIARĘ I OJCZYZNĘ | 1863 | ROZSTRZELANI – POWIESZENI*, wykonanym w atelier Ignacego Kriegera w Krakowie, zob. *ibidem*. Jeszcze jedno także w tableau przedstawiającym dziewięciu przywódców powstania styczniowego znajdującym się w zbiorach Fundacji Rodzinnej Blochów w Nowym Jorku – zob. *Powstanie Styczniowe... Część IV. Fotografia. Wiosna 2013*, poz. 313 [online]. [dostęp: 23 października 2015 r.]. Dostępny w internecie: (http://www.academia.edu/3219272/Powstanie_Styczniowe_w_zbiorach_nowojorskiej_Fundacji_Rodziny_Blochow). Litografowany portret Bolesława Kołyszki (z podpisem: „BOLESŁAS KOTYSZKO | †”, bardzo podobny do tego z przywołanych tu fotografii, lecz względem nich odwrócony) znajduje się na tablicy 11 w cytowanej już tece *Galerie des homes...* z portretami dowódców i uczestników powstania styczniowego, przechowywanej w zbiorach Biblioteki Narodowej (sygn. A.3000/G.XIX/V-29). Aleksander Raczyński podczas wykonywania rysunku do tej litografii (teka ukazała się w 1864 r. w Mediolanie – zob. <http://polona.pl/item/282905/11/>; <http://www.bn.org.pl/powstanie/zbiory/index.php/Grafiki>) mógł jednak wzorować się nie na zdjęciach, lecz na drzeworycie zamieszczonym w „L'Illustration. Journal Universal” 1863, t. 42, nr 1074, z 26 września, s. 543 (zob. Grochala A., Milicer E., Pijanow-

ska K.: *Powstanie styczniowe...*, s. 296, poz. 170 oraz katalog *Powstanie Styczniowe... Część VI. Grafika. Wiosna 2013*, poz. 543 [online]. [dostęp: 23 października 2015 r.]. Dostępny w internecie: http://www.academia.edu/3219272/Powstanie_Styczniowe_w_zbiorach_nowojorskiej_Fundacji_Rodziny_Blochow.

⁵⁰ Inna odbitka wykonana u Augusta i Fryderyka Zeuschnerów w Poznaniu – zob. Lejko K.: *Powstanie styczniowe...*, s. 57, poz. 42; refotografie: *ibidem*, s. 57, poz. 43–44, a także w tableau przedstawiającym dziewięciu przywódców powstania styczniowego znajdującym się w zbiorach Fundacji Rodzinnej Blochów w Nowym Jorku – zob. *Powstanie Styczniowe... Część IV. Fotografia. Wiosna 2013*, poz. 313 [online]. [dostęp: 23 października 2015 r.]. Dostępny w internecie: http://www.academia.edu/3219272/Powstanie_Styczniowe_w_zbiorach_nowojorskiej_Fundacji_Rodziny_Blochow. Oryginalny portret Edmunda Calliera wykonany został w przed wrześniem 1863 r. w atelier Nepomucena Seyfrieda w Poznaniu (zob. Grochala A., Milicer E., Pijanowska K.: *Powstanie styczniowe...*, s. 278, poz. 156, s. 616).

⁵¹ Stupnicki H.: *Imionspis poległych i straconych ofiar powstania roku 1863 i 1864*. Lwów 1865, s. 95.

⁵² Na podstawie takiej fotografii wykonany został drzeworyt z portretem Leszka Wiśniowskiego (w lustrzanym odbiciu), stanowiący ilustrację do jego krótkiego biogramu w opracowaniu Hipolita Stupnickiego, zob. Stupnicki H.: *Imionspis poległych...*, s. 94.



Wawrzyniec Okrajni, 1863, atelier Walerego Rzewuskiego w Krakowie; w zbiorach MHK, nr inw. MHK-Fs20897/IX/25

szczupły, z dziecięcym wyrazem twarzy, z wiecznym, nieco ironicznym uśmiechem na ustach, z potarganym włosom, zawsze w zaniebanym ubiorze⁵³, aktywnego działacza manifestacji patriotycznych w Warszawie i Horodle w 1861 roku, w powstaniu styczniowym komisarza województwa lubelskiego. Frankowski, „uzbroiwszy do 800 ludzi pod Kazimierzem”, ogłosił funkcjonowanie rządu narodowego w Lubartowie, Puławach, Gołębiu, Kazimierzu i To-

maszowie, ranny w bitwie pod Słupczą koło Sandomierza (8 lutego 1863 roku) dostał się do niewoli, przetrzymywany w lazarecie w Sandomierzu, następnie w Lublinie, gdzie „leczony był przez Moskali z największą troskliwością, a jak wieść niesła miał leżeć w osobnym pokoju w mieszkaniu jen[erała] Chruszczowa, który go obсыpywał pieszczotami i otaczał opieką w nadziei, że po wyleczeniu, licząc na jego młodość, powezmie od niego wiadomości o całej organizacyi narodowej; lecz ani ich łaskawe z początku obchodzenie się, ani następnie katowanie, ani wreszcie ogłoszenie na miesiąc przed egzekucją wyroku śmierci, ani odmówienie pociech religijnych, nie mogły złamać téj młodocianej i zacnej duszy”. Pisano też o nim, że „w konspiracyi narodowej jest to jedna z najwydatniejszych postaci, czysta, cała miłością ojczyzny żyjąca” oraz że „zawsze powtarzał tym co go zapytywali »czém się bić będziemy« (...): »kij zdobywa karabin, a karabin armaty«”⁵⁴. Stracony przez powieszenie 16 czerwca 1863 roku w Lublinie. Fotografia Leona Frankowskiego to efekt kompilacji, w której posłużono się wcześniej wykonanym negatywem (głowa portretowanego), popiersie zaś w całości domalowano ręcznie z dbałością o tak istotny szczegół, jakim na portretach powstańców był ubiór (w tym wypadku jest to powstańczy kozuszek). Według informacji podanej przez Krystynę Lejko we wstępie do katalogu fotografii ze zbiorów Muzeum Historycznego m. st. Warszawy, zabiegu tego dokonano w Krakowie⁵⁵. W którym zakładzie fotograficznym i kiedy – tego niestety nie wiemy.

Fotografia trzecia to wizerunek Kazimierza Straszewskiego (1841–1863), oficera kosynierów w oddziale Apolinarego Kurowskiego, powstańca, który poległ w bitwie pod Miechowem i o którym pisano, że „już ciężko ranny na ulicy w Miechowie, konającym głosem jeszcze zaklinał towarzyszków do walki z moskwą” i że „był to młodzieniec wielkich nadziei i zdolności”⁵⁶ – jeszcze jeden portret bohatera 1863 roku wykonany w krakowskim atelier Walerego Rzewuskiego (zdjęcie kadrowane z wcześniejszego negatywu, naklejone na prostokątną tekturkę bez oznaczeń firmowych). Ustalenie zakładu fotograficznego, w którym je wykonano, jest możliwe na podstawie wyglądu krzesła stanowiącego wyposażenie atelier⁵⁷. Ale ostatecznym potwierdzeniem takiego stwierdzenia jest porównanie zdjęcia z analogiczną odbitką, oznaczoną suchą pieczęcią Walerego

⁵³ Kolumna Z. [Nowolecki A.]: *Pamiętka dla rodzin polskich. Krótkie wiadomości biograficzne o straconych na rusztowaniach, rozstrzelanych, poległych na polu boju oraz zmarłych w więzieniach, na tulactwie i na wygnaniu syberyjskim 1861–1866*. Cz. 1. *Ze źródeł urzędowych, dzienników polskich (...) zebr. i ułożył Zygmunt Kolumna [pseud.]; z wstępem napisanym przez B. Bolesławitę [pseud.]*. Kraków 1867, s. 51.

⁵⁴ *Ibidem*, s. 50–51.

⁵⁵ Krystyna Lejko, opisując sześć tableaux z fotografiami osób poległych i straconych w powstaniu styczniowym, opublikowanych przez Aleksandra Nowoleckiego pod wspólnym tytułem *Ofiary z r. 1863*, które skomponował Walery Eliaz Radzikowski, a fotografie do nich wykonał Walery Rzewuski, stwierdziła, że „Niektóre zdjęcia na tableau są to odpowiednio wyretuszowane i uzupełnione

fragmenty portretów zbiorowych. Tak było w przypadku Leona Frankowskiego, najmłodszego z trzech braci czynnych w ruchu narodowym, powieszono go w Lublinie, którego podobiznę z fotografii skopiowano w Krakowie, kurtka zaś przez artystę dorysowana została”. Cyt. za: Lejko K.: *Powstanie styczniowe...*, s. 25–26.

⁵⁶ Kolumna Z. [Nowolecki A.]: *Pamiętka dla rodzin polskich. Krótkie wiadomości biograficzne o straconych na rusztowaniach, rozstrzelanych, poległych na polu boju oraz zmarłych w więzieniach, na tulactwie i na wygnaniu syberyjskim 1861–1866*. Cz. 2. *Ze źródeł urzędowych, dzienników polskich (...) zebr. i ułożył Zygmunt Kolumna [pseud.]; z wstępem napisanym przez B. Bolesławitę [pseud.]*. Kraków 1868, s. 262.

⁵⁷ Podobne krzesła, fotele oraz kanapa opisane zostały w monografii Wandy Mossakowskiej, zob. Mossakowska W.: *Walery Rzewuski...*, s. 14.

Rzewuskiego, zachowaną w zbiorach Muzeum Historycznego Miasta Krakowa⁵⁸.

I ostatnie, czwarte zdjęcie uczestnika powstania styczniowego, poległego w 1863 roku. Według informacji znajdującej się w albumie (pod okienkiem), naniesionej ołówkiem przez któregoś z późnych jego właścicieli albo opiekunów, ma ono (ze znakiem zapytania) przedstawiać najstarszego z powstańców w tej grupie, Władysława Czarkowskiego pseud. Czajka (1826–1863), doktora medycyny, w powstaniu naczelnika cywilnego powiatu białskiego⁵⁹, i z takim rozpoznaniem przyjęte zostało we wstępnym opracowaniu albumu sapieżyńskiego⁶⁰. Jednak – jak słusznie zauważyła Ewa Gaczoł w recenzji niniejszego artykułu – „Ten sam portret został zamieszczony przez Tokarza w jego pracy o Krakowie w czasach powstania i bitwy miechowskiej. W publikacji tej fotografia podpisana jest nazwiskiem Stanisława Majewskiego, ale dalej wymieniany jest Władysław Majewski (1842–1863), słuchacz pierwszego roku prawa Uniwersytetu Jagiellońskiego, powstaniec, który zmarł od ran odniesionych w bitwie pod Miechowem. Ta identyfikacja wydaje się właściwsza, zwłaszcza że podobizna przedstawia dość młodego człowieka, a Czarkowski był od niego starszy”⁶¹. Przyjąwszy i tutaj takie rozpoznanie⁶², dodajmy więc już tylko, że jest to kolejny przykład fotografii z czarną, żalobną obwódką na awersie, wykonanej w 1863 roku w atelier Walerego Rzewuskiego.

Stefan Bobrowski (1840–1863) to tragiczna postać. Był członkiem Rządu Narodowego i naczelnikiem miasta Warszawy, zginął w bratobójczym pojedynku z hr. Adamem Grabowskim 12 kwietnia 1863 roku pod Rawiczem⁶³. Wykonana w nieznanym nam zakładzie fotograficznym refotografia

jego całopostaciowego paryskiego portretu z 1862 roku, od E. Vaillata (rue Montpensier 28, Palais Royal 44), także trafiła do albumu sapieżyńskiego⁶⁴. Takie kopie jak ta, wykonywane w różnych, często nierozpoznanych zakładach fotograficznych, reprezentowane są w wielu kolekcjach dawnych fotografii⁶⁵, a jedną z nich posłużono się także do wykonania ryciny przedstawiającej Stefana Bobrowskiego podczas posiedzenia Centralnego Komitetu Narodowego w 1862 roku⁶⁶. Trudno natomiast odpowiedzieć na pytanie, kto przedstawiony został na amatorskim, ołówkowym rysunku umieszczonym na rewersie fotografii Bobrowskiego. Czy jest to szkic usuniętej z albumu innej fotografii przedstawiającej naczelnika Warszawy, w ujęciu na wprost, czy może szkic fotograficznego portretu innej, nieznannej nam osoby – nie wiemy.

Fotografia sygnowana na odwrocie „Okrajny” to z kolei kapitalny portret Wawrzyńca Okrajnego (1821–1890) w krakowskiej sukmanie, który w czasie powstania styczniowego czynnie współdziałał z władzami powstańczymi, a od 1865 roku pełnił obowiązki wójta wsi Sułoszowa koło Olkusza. Jego podobizna znajduje się w zbiorach Muzeum Historycznego Miasta Krakowa na tableau *Polska w roku 1861, 1862, 1863*, wydany w Lipsku przez Erazma Łukasza Kasprowicza⁶⁷ w opracowaniu Józefa Miniewskiego *Wizerunki uczestników powstania styczniowego 1863–4* (Lwów 1913)⁶⁸ a także w internecie (tam występuje z inną pisownią nazwiska: Wawrzyniec Okrajczy)⁶⁹. Zdjęcie wykonane zostało w 1863 roku u Walerego Rzewuskiego, w atelier przy ulicy Kopernika 29.

Po niej idzie zdjęcie jeszcze jednego przywódcy powstania styczniowego – gen. Józefa Hauke pseud. Bosak (1834–1871), dowódcy II korpusu sił powstańczych. Dalej – gen.

⁵⁸ Nr inw. MHK-Fs13679/IX.

⁵⁹ Aleksander Nowolecki pisał o nim, że „przejeżdżając przez [tenże bielski] powiat w interesie służbowym i przebrany za chłopca pod nazwiskiem Pióro, wioząc z sobą ważne papiery, napotkany został przez Moskali, którzy go na swojego przewodnika wzięli, poznany przez oficera ułanów rosyjskich [Klemensa] Dwernickiego, syna b. generała wojsk polskich z roku 1831, którego poprzednio z ciężkiej choroby śp. Władysław wyleczył, odesłany został do Siedlec, gdzie w dniu 29 Lipca [1863 r. został] rozstrzelany”, za: Kolumna Z. [Nowolecki A.]: *Pamiętka dla rodzin...* Cz. 1, s. 40.

⁶⁰ Przybyszewski W.: *Album sapieżyński...*, s. 44, il. 8 i s. 45.

⁶¹ Gaczoł E.: *Wojciech Przybyszewski: Rok 1863 – album sapieżyński z fotografiami uczestników powstania styczniowego, wojskowych i wybitnych postaci ze świata polityki, nauki, kultury i sztuki* (recenzja artykułu), s. 2, w posiadaniu autora; por. też Kolumna Z. [Nowolecki A.]: *Pamiętka dla rodzin...* Cz. 2, s. 166; Tokarz W.: *Kraków w początkach...*, s. 35 (w podpisie pod reprodukcją fotografii: „Stanisław Majewski, st[udent] praw U[niwersytetu] J[agiellońskiego]”), s. 188 (w przyp. 1 jako „Władysław Majewski, st[udent] Uniw[ersytetu] Jagiellońskiego”), s. 221 (wzmianka o tym, że po klęsce Miechowskiej „modlono się u Reformatorów za (...) Władysława Majewskiego”).

⁶² Z pominięciem innej możliwości, także zasygnalizowanej przez Ewę Gaczoł, lecz uznanej przez autorkę recenzji za mniej wiarygodną: „w zbiorach Muzeum Historycznego Miasta Krakowa znajduje się także klisza z zrefotografowanym przez Natana Kriegera zdjęciem tego samego powstańca wykonanym przez Rzewuskiego,

z podpisem na kliszy »Nowiński«. Cyt. za: Gaczoł E.: *Wojciech Przybyszewski: Rok 1863...*, s. 2.

⁶³ Informacje na temat tego tragicznego wydarzenia znajdziemy na łamach cytowanego tu już opracowania Aleksandra Nowoleckiego (Kolumna Z. [Nowolecki A.]: *Pamiętka dla rodzin...* Cz. 2, s. 17–18).

⁶⁴ Miejsce wykonania oryginalnej fotografii, na podstawie analizy stanu zachowania i oznaczeń firmowych na odbitce ze zbiorów Zakładu Narodowego imienia Ossolińskich we Wrocławiu, ustalił Leszek Machnik; tam też krótkie uzasadnienie przyjętej proveniencji, zob. Machnik L.: *Fotografie powstańców...*, s. 61, poz. 40, il.

⁶⁵ Zob. m.in.: Machnik L.: *Fotografie powstańców...*, s. 60–61, poz. 40, il.; Lejko K.: *Powstanie styczniowe...*, s. 53, poz. 31, il.

⁶⁶ „Świat” 1912, numer specjalny: *Przed 50^{im} laty. Rok 1862*, s. 18 („Posiedzenie członków Centralnego Komitetu Narodowego”, sygn. z lewej, u dołu: „Władysław Kipman | 1912 r.”); zob. też *Gorzka chwata...*, s. 19.

⁶⁷ Nr inw. MHK-Fs36/IX.

⁶⁸ Seria 2 i 3, tab. 10b.

⁶⁹ Pieskowa Skala [online]. *Powstanie 1863*. Oprac. J. Kowalczyk, 4 stycznia 2015 r., Muzeum Historii Kielc [dostęp: 5 grudnia 2015 r.]. Dostępny w internecie: <http://powstanie1863.zsi.kielce.pl/index.php?id=p06>. Identyfikację tej postaci zawdzięczam pani Ewie Gaczoł, która w recenzji artykułu zaznaczyła, że znane jej „daty życia Wawrzyńca Okrajnego to informacje otrzymane od potomków dzielnego wójta wciąż jeszcze zamieszkałych w rejonie Sułoszowej”. Cyt. za: Gaczoł E.: *Wojciech Przybyszewski: Rok 1863...*, s. 2.



Portret gen. Jana Zygmunta Skrzyneckiego u kresu życia (w inwalidzkim wózku), 1859, fotografia gabineetowa, atelier Antoniego Weidla w czeskich Cieplicach; w zbiorach Muzeum Sztuki Litewskiej w Wilnie, nr inw. Fi-1668

Jan Zygmunt Skrzynecki (1787–1860), w popiersiu (głowa silnie retuszowana, pozostałe fragmenty popiersia domalowane) kompilowanym z fotografii, na której widzimy go u kresu życia, siedzącego w wózku inwalidzkim. We wstępnym opracowaniu albumu sapieżyńskiego, analizując kluczową dla tego portretu fotografię generała w wózku, której odbitka (o imponujących wymiarach 20 na 15,2 cm, obciętych narożach, naklejona na nieznacznie większą tekturkę) zachowała się w zbiorach Muzeum Sztuki Litewskiej w Wilnie⁷⁰, uznałem, że została ona wykonana w 1859 roku w atelier Wa-

lerego Rzewuskiego przy ulicy Krupniczej⁷¹. Tak jednak nie jest. W Dziale Fotografii Krakowskiej Muzeum Historycznego Miasta Krakowa znajduje się bowiem inna odbitka tej fotografii, w formacie *carte de visit*, z odręczną adnotacją na rewersie, z której wynika, iż zdjęcie to rzeczywiście wykonane zostało w 1859 roku, ale podczas pobytu generała na kuracji w czeskich Cieplicach przez tamtejszego fotografa Antoniego Weidla⁷². Tak więc przy kompilowaniu nowego portretu generała Skrzyneckiego – tym razem w popiersiu, w mundurze generalskim, tak jak należało zapamiętać naczelnego wodza wojsk polskich w powstaniu listopadowym i zwycięzcę spod Wawra i Dębeo Wielkiego – Rzewuski skorzystał z pracy innego fotografa, używanej mu zapewne przez rodzinę zmarłego kilka lat wcześniej bohatera. Oznaczenia firmowe atelier Walerego Rzewuskiego i pozostałe cechy kartonika, na który naklejone zostało zdjęcie z albumu sapieżyńskiego, pozwalają przyjąć, że zostało ono wykonane około 1863 roku.

Aż 17 dalszych zdjęć (nie licząc portretu Władysława Niegolewskiego, wykonanego w nieustalonym dotąd atelier, do którego jeszcze wrócimy) to fotografie wykonane w zakładzie Walerego Rzewuskiego. Wiele z utrwalonych na nich postaci jest nam dobrze znanych, ponieważ ich podobizny – czy to w postaci reprodukcji samych odbitek, czy wykonanych na ich podstawie rycin – zostały spopularyzowane w prasie i innych wydawnictwach w drugiej połowie XIX i na początku XX wieku. W grupie tej znaleźli się wybitni wojskowi, politycy oraz ludzie ze świata nauki i sztuki.

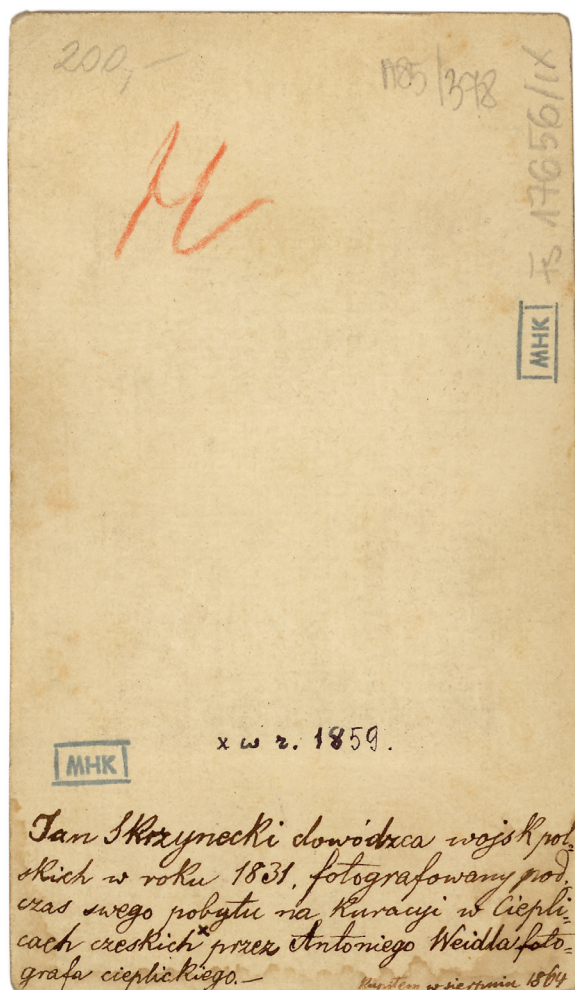
Są to: gen. Józef Bonawentura Załuski (1805–1866), kolejny przywódca wojskowy i autorytet młodzieży w latach powstania styczniowego, na znakomitym portretowym zdjęciu ujęty w półpostaci. Po nim Mikołaj Walery Wielogłowski (1805–1865), wydawca i współzałożyciel krakowskiego Towarzystwa Przyjaciół Sztuk Pięknych, na sugestywnym portrecie kadrowanym do samej głowy z wcześniej wykonanego u Rzewuskiego negatywu przedstawiającego go w półpostaci⁷³ (jeszcze jedna fotografia wizytowa w czarnej, żałobnej obwódce), a za nim (również w czarnej obwódce) rewelacyjne, niepełne popiersie botanika, uczestnika powstania listopadowego Józefa Warszawicza

⁷⁰ Na stronie internetowej związanej z Muzeum Sztuki Litewskiej w Wilnie (Lietuvos dailės muziejus), fotografia ta reprodukowana jest z opisem: „Portret gen. hr. Jana Skrzyneckiego (1787–1860), siedzącego w inwalidzkim wózku”, autor fotografii: nieznan, materiał: papier fotograficzny, wym. fotografii: 20 na 15,2 cm, wym. tekturki: 20,4 na 16,5 cm, datowanie: XIX w., nr inw. Fi-1668. Zob. *Lenkų generolas grafas Janas Skžineckis invalido vežimėlyje* [online]. ePaveldas [dostęp: 5 grudnia 2015 r.]. Dostępny w internecie: <http://www.epaveldas.lt/vbpsi/biRecord.do?biRecordId=17883>. Jak wiadomo, po powstaniu listopadowym gen. Jan Skrzynecki udał się na emigrację. Od 1839 r., wstąpiwszy do armii belgijskiej, w której służył w stopniu generała, mieszkał w Brukseli. Tam w październiku 1848 r. przeszedł na emeryturę. Do kraju wrócił dopiero w 1857 r., po ogłoszeniu amnestii dla emigrantów. Zamieszkał wtedy w Krakowie, gdzie od siedmiu lat przebywała już jego rodzina. W ostatnich latach życia, choć schorowany i poruszający się na wózku inwalidzkim, prowadził dom otwarty. Zmarł tamże 12 stycznia 1860 r.

⁷¹ Przybyszewski W.: *Album sapieżyński...*, s. 45–46, il. 10.

⁷² Nr inw. MHK-Fs17656/IX, napis właścicielski piórem na odwrocie tekturki: „Jan Skrzynecki dowódca (!) wojsk polskich w roku 1831. fotografowany podczas swego pobytu na kuracji w Cieplicach czeskich w r. 1859. przez Antoniego Weidla fotografa cieplickiego. – Kupiłem w sierpniu 1864” (fotografia zakupiona do zbiorów MHK w 2009 r. na 85. aukcji krakowskiego Domu Aukcyjnego Rara Avis); za zwrócenie mi uwagi na tą fotografię serdecznie dziękuję kustosz Działu Fotografii MHK pani Ewie Gaczol.

⁷³ Tak kadrowany portret Walerego Wielogłowskiego, wykonany w zakładzie fotograficznym Walerego Rzewuskiego, reprodukuje w swoim opracowaniu Ludwik Dębicki (Dębicki L.: *Portrety i sylwetki...*, s. 31); fotografia (w formacie pionowego owalu) przedstawiająca założyciela krakowskiego TPSP w półpostaci, w płaszczu i zaruconym na prawe ramię futrze, była publikowana w XIX-wiecznej prasie; za przesłanie skanu takiej reprodukcji, służącej tu za materiał porównawczy, autor wyraża serdeczne podziękowanie panu Przemysławowi Witkowi, dyrektorowi ds. marketingu i informacji TPSP w Krakowie.



Portret gen. Jana Zygmunta Skrzyneckiego u kresu życia (w inwalidzkim wózku), fotografia wizytowa – awers i rewers, 1859, atelier Antoniego Weidla w czeskich Cieplicach; w zbiorach MHK, nr inw. MHK-F517656/IX

(1812–1866) i kolejny portret w popiersiu (w porównaniu z dwoma ostatnimi znacznie pomniejszony) – Władysława Tomasza Ostrowskiego (1790–1869), w czasie powstania listopadowego marszałka Sejmu Królestwa Polskiego.

Grupę tę uzupełniają dwie fotografie. Na pierwszej przedstawiony został Ignacy Marceł Kruszewski (1799–1879), pułkownik wojsk polskich, generał armii belgijskiej, w powstaniu styczniowym dyrektor krakowskiego Wydziału Wojny, o którym wiadomo, że długo „przeciwny był powstaniu, uważał je za wielkie nieszczęście dla narodu. Wstrzymywał młodzież przed wyprawą miechowską, dopiero kilka zwycięstw odniesionych przez oddział Langiewicza przy końcu lutego zmieniło nieco

jego zapatrywania⁷⁴ – niezwykle efektowny portret w stroju polskim, więcej niż w półpostaci; na licu widoczne ślady długotrwałej ekspozycji na światło w innej oprawie zdjęcia⁷⁵. Na drugiej – znany z wielu kolekcji dawnej fotografii wizerunek Władysława Niegolewskiego (1819–1885), polityka z Wielkopolski, który w powstaniu styczniowym walczył w oddziale gen. Edmunda Taczanowskiego – refotografia wykonana około 1863 roku w nieokreślonym zakładzie fotograficznym (oryginał w zakładzie fotograficznym L. Haase & Comp. w Berlinie, Friedrichstrasse 178)⁷⁶.

Po nich idą redaktorzy, politycy, publicyści. Fotografia pierwsza to portret (w półpostaci, w fotelu)⁷⁷ Leona Woj-

⁷⁴ Kledzik M.: *Ignacy Marceł Kruszewski 1799–1879*. Warszawa 1989, s. 267.

⁷⁵ Por. Lejko K.: *Powstanie styczniowe...*, s. 113, poz. 179, il.

⁷⁶ Zob. m.in.: Machnik L.: *Fotografie powstańców...*, s. 142, poz. 235, il.; Lejko K.: *Powstanie styczniowe...*, s. 143, poz. 256, il.; Nowak E.: *Katalog...*, s. 88, poz. 102, il.

⁷⁷ Identyfikacja zakładu fotograficznego na podstawie porównania wyglądu fotela używanego przez Walerego Rzewuskiego w jego atelier przy ul. Krupniczej oraz w pierwszych latach funkcjonowania atelier przy ul. Kopernika (fotel z rzeźbionym górami zapleciem,

ujęty w spiralnie kręcone filarki z piramidką u szczytu, pokryty adamaszkowym obiciem w kwieciste i gładkie pasy, obszyty u dołu poręczy oraz siedziska długimi frędzlami) – por. Mossakowska W.: *Walery Rzewuski...*, il. 3, 5, 6, 62 (opis fotela – s. 14); taki fotel widoczny jest także na trzech innych fotografiach wizytowych w albumie sapieżyńskim: bp. Ludwika Łętowskiego, red. Maurycego Manna i konserwatora Józefa Aleksandra Łepkowskiego, a także na fotografii przedstawiającej gen. Władysława Bentkowskiego, w katalogu fotografii powstańców styczniowych ze zbiorów Ossolineum (Machnik L.: *Fotografie powstańców...*, s. 53–54, poz. 23, il.).



Gen. Jan Zygmunt Skrzynecki, 1863, atelier Walerego Rzewuskiego w Krakowie, według fotografii Antoniego Weidla w czeskich Cieplicach; w zbiorach MHK, nr inw. MHK-Fs20897/IX/26

ciecha Chrzanowskiego (1828–1899), polityka, historyka i publicysty, od 1853 roku redaktora krakowskiego „Czasu”, członka Komitetu Galicji Zachodniej, w powstaniu styczniowym związanego z ugrupowaniem „białych”. To on, uczestnicząc w delegacji, która udała się 12 marca 1863 roku do obozu w Sosnowcu pod Krakowem, wręczył gen. Marianowi Langiewiczowi wydrukowany dekret o powołaniu rządu cywilnego. Po powstaniu Chrzanowski był radnym miasta Krakowa, posłem na Sejm i do Rady Państwa w Wiedniu.

Na kolejnym portrecie widzimy Józefa Szujskiego (1835–1883), także siedzącego (z tym że nie w fotelu, lecz

na krześle). Profesor Uniwersytetu Jagiellońskiego i jeden z głównych twórców programu politycznego konserwatywnej grupy stańczyków został sportretowany w półpostaci, w stroju żałoby narodowej. Bardzo podobne zdjęcia, również wykonane w zakładzie fotograficznym Walerego Rzewuskiego, znajdują się w zbiorach Muzeum Historycznego Miasta Krakowa⁷⁸, Zakładu Narodowego im. Ossolińskich we Wrocławiu (wśród rękopisów), o czym wspomina w swoim katalogu Leszek Machnik⁷⁹, i w zbiorach Biblioteki Narodowej w Warszawie⁸⁰. Różnią się one jednak sposobem kadrowania i odbitki te wydają się nieco późniejsze od fotografii zachowanej w omawianym tu albumie.

Po nim – popiersie łatwo rozpoznawalnego Józefa Ignacego Kraszewskiego (1812–1887). Zdjęcie to, z wyraźnymi śladami na licu wskazującymi na jego długą ekspozycję na światło w innej oprawie, wykonane zostało podczas krótkiej (zapewne kilkudniowej) wizyty w Krakowie w połowie listopada 1863 roku, z reguły pomijanej w kalendarzach życia i działalności pisarza. Jak czytamy w poświęconym Kraszewskiemu dwunastym tomie *Nowego Korbuta*: „W końcu lipca [1863 roku] pojechał Kraszewski z Drezna do Genewy (...) następnie do Genui i do Paryża. We wrześniu był z powrotem w Dreźnie. Tu go doszła wiadomość o długach starszego syna, Jana, i o jego ucieczce z Gembloux do Chile. Postanowił wówczas odwiedzić młodszego syna w Krakowie. W początkach listopada udał się tam przez Pragę Czeską, gdzie na jego cześć odbyło się uroczyste zebranie w Resursie Miejskiej w dniu 11 listopada. Chociaż Kraszewski miał paszport już nieważny, podróż odbyła się pomyślnie [podkr. autora]; kiedy jednak w początkach grudnia pisarz chciał ponownie odwiedzić syna i »kilku przyjaciół« w Krakowie, brak paszportu naraził go na przykrości: musiał przy pomocy przemytnika tajnie przeprowadzić się z Mysłowic do Królewskiej Huty i Gliwic⁸¹. O listopadowej eskapadzie Kraszewskiego do Krakowa wiemy też od samego pisarza, który we wspomnieniu opisującym niedaną próbę dotarcia pociągiem do Krakowa w nocy z 3 na 4 grudnia 1863 roku, przemycił między wierszami na jej temat nieco informacji: „Dnia pierwszego Grudnia 1863 roku, po raz drugi w przeciągu bardzo krótkiego czasu [podkr. autora], zażądałem, a raczej zapotrzebowałem Kraków odwiedzić. Oprócz przyjemności widzenia syna i kilku dobrych przyjaciół, nie miałem innego celu podróży. Nie dla zabawy [podkr. autora] przedsięwzięłem tę wycieczkę (...) – podróż w porze słotnej i chłodnej, przedsięwzięta została z konieczności, nie dla rozrywki. Łatwo się tego

⁷⁸ Nr inw. MHK-Fs4649/IX/26.

⁷⁹ Nr inw. Ossolineum, rkps 15 715/III *Rodowody. Tablice genealogiczne i materiały do nich dotyczące rodzin spokrewnionych z Jaszczurowskimi. R–Z*. Zebrał i zestawiał T.A. Jaszczurowski, s. 113. Na tablicy (w środkowym rzędzie, po prawej) fotografia Józefa Szujskiego kadrowana do owalu, wykonana u Walerego Rzewuskiego z wcześniejszego negatywu, oznaczona na licu (z prawej, u dołu, skosem) suchą wgłębną pieczętką: „W. RZEWUSKI.”, zob. Machnik L.: *Fotografie powstańców...*, s. 11.

⁸⁰ Odbitka na papierze albuminowym, naklejona na firmową tekturkę (wym. 10,3 na 6,3 cm) z informacją na rewersie o adresie zakładu Walerego Rzewuskiego w Krakowie (atelier przy ul. Kopernika 29), na licu fotografii (u dołu, z prawej) sucha pieczęć z napisem: „W. RZEWUSKI.”, datowanie: [1869], Biblioteka Narodowa, nr inw. F.6733.

⁸¹ *Bibliografia literatury polskiej. Nowy Korbut. Józef Ignacy Kraszewski. Zarys bibliograficzny*. Oprac. S. Stupkiewicz, I. Śliwińska, W. Roszkowska-Sykałowa. Kraków 1966, s. 25–26.



Mikołaj Walery Wielogłowski, 1863, atelier Walerego Rzewuskiego w Krakowie; w zbiorach MHK, nr inw. MHK-Fs20897/IX/28

każdy domyśli z daty samej, bo któżby z nas w Grudniu 1863 śmiało pomyśleć o zabawie⁸². A więc nie tylko troska o studiującego w Krakowie ukochanego syna, ale i owiana tajemnicą misja „nie dla rozrywki”, która bez cienia wątpliwości musiała mieć związek z wydarzeniami powstania styczniowego, dobiegającymi wyraźnym echem do Dreżna. Późniejsze datowanie fotografii, np. na czas kolejnego pobytu Kraszewskiego w Krakowie (lato 1866 roku), nie jest możliwe ze względu na widoczny na zdjęciu zimowy ubiór pisarza (długi surdut z materiału o charakterystycznym desenie w drobne guzy lub kropki i narzucona na ramiona szuba z dużym futrzanym kołnierzem). W tym samym garniturze, ale już bez wierzchniego okrycia Kraszewski sfotografował się na początku 1864 roku w atelier C. Römlera w Dreźnie (zdjęcie wizytowe w zbliżonym ujęciu, ukazujące pisarza w całej postaci, siedzącego przy stole, na krześle; widoczne długie poły surduta i spodnie wykonane z tego samego materiału; poniżej dedykacja: „Bronisławowi Zaleskiemu | przyjacielska pamiątka | Dreżno J I Kraszewski | 1 Czerwca 1864”⁸³).

Zdjęcie Józefa Ignacego Kraszewskiego z albumu sapieżyńskiego nie jest notowane w innych zbiorach. Jego ujawnienie pozwala przynajmniej częściowo rozwiązać



Józef Warszewicz, 1863, atelier Walerego Rzewuskiego w Krakowie; w zbiorach MHK, nr inw. MHK-Fs20897/IX/29

zagadkę anonimowego portretu ołówkowego, przekazanego w 2012 roku za pośrednictwem redakcji „Spotkań z Zabytkami” z prywatnej kolekcji Grzegorza Dolińskiego do zbiorów Muzeum Józefa Ignacego Kraszewskiego w Romanowie⁸⁴. Teraz już bowiem wiemy, że nieznany nam w dalszym ciągu rysownik sporządził ten niewielki portrecik według niewiele różniącego się od fotografii z albumu sapieżyńskiego zdjęcia, wykonanego podczas tej samej sesji w atelier Walerego Rzewuskiego w Krakowie około 15 listopada 1863 roku.

Wśród pozostałych znajdujących się w albumie fotografii szczególnie cenne są trzy, wykonane w 1861 roku w pierwszym atelier Walerego Rzewuskiego przy ulicy Krupniczej w Krakowie. Są to portrety całopostaciowe. Na

⁸² Bolesławita B. [Kraszewski J.I.]: Z trzeciego na czwartego grudnia 1863. Urywek z pamiętnika B. Bolesławity. W: *Album Muzeum Narodowego w Rapperswyli*. Lwów 1876, s. 165.

⁸³ Zdjęcie w zbiorach Muzeum Literatury im. Adama Mickiewicza w Warszawie, nr inw. I. 4915.

⁸⁴ Nr inw. MK/M/1180; zob. „Spotkania z Zabytkami” 2012, nr 5–6, s. 72, il.



Józef Ignacy Kraszewski, 1863, atelier Walerego Rzewuskiego w Krakowie; w zbiorach MHK, nr inw. MHK-Fs20897/IX/35

pierwszym z nich widzimy biskupa Ludwika Łętowskiego (1786–1868), członka Senatu Rzeczypospolitej Krakowskiej, historyka i literata, który prowadził w Krakowie cieszący się dużym powodzeniem salon literacki przy ulicy Kanoniczej (bywali w nim m.in. Aleksander Fredro, Wincenty Pol, Lucjan Siemieński) – odbitka z negatywu z 1861 roku wykonana w 1863 roku⁸⁵. Na drugim (w albumie umieszczonym nieco dalej) Rzewuski utrwalił wizerunek Maurycyego Manna (1814–1876), redaktora „Czasu”, jednego z głównych twórców programu politycznego grupy stańczyków, członka Akademii Umiejętności, dyrektora Towarzystwa Przyjaciół Sztuk Pięknych w Krakowie. Trzeci

⁸⁵ W zbiorach Muzeum Historycznego Miasta Krakowa znajduje się oryginalna odbitka takiej fotografii, wykonanej w atelier Walerego Rzewuskiego przy ul. Krupniczej, z podpisem na licu tekturki: „FOT. W. RZEWUSKI” (l. d.) i „W KRAKOWIE” (p. d.), nr inw. MHK-Fs7197/IX. Takie samo zdjęcie reprodukuje w swoim opracowaniu Ludwik Dębicki (Dębicki L.: *Portrety i sylwetki...*, s. 116). Ponadto analogiczna odbitka, wykonana w atelier Rzewuskiego – do niedawna z błędnym opisem: „Portret Jana Charłampowicza”



Józef Ignacy Kraszewski, po 1863 r., rysunek ołówkiem nieustalonego artysty, według fotografii wykonanej w listopadzie 1863 r. w atelier Walerego Rzewuskiego w Krakowie; w zbiorach Muzeum Józefa Ignacego Kraszewskiego w Romanowie, nr inw. MK/M/1180

z portretów przedstawia Józefa Aleksandra Łepkowskiego (1826–1894), archeologa, filozofa, działacza społecznego i konserwatora zabytków, od 1876 roku rządowego konserwatora zabytków sztuki dla miasta Krakowa, profesora Uniwersytetu Jagiellońskiego, a w roku akademickim 1885/1886 rektora tej uczelni, członka wielu towarzystw naukowych – siedzącego przy charakterystycznym stoliku, znanym z innych fotografii wykonanych w tym atelier⁸⁶, na którym ustawiono stosowny rekwizyt: posążek księcia Józefa Poniatowskiego autorstwa Wojciecha Święckiego (odlew gipsowy z modelu sprzed 1858 roku)⁸⁷.

Kolekcję zdjęć w albumie wzbogacają fotografie przedstawiające Wincentego Pola (1807–1872), poetę i geografę (portret w popiersiu)⁸⁸, Lucjana Hipolita Siemieńskiego

i datowaniem „post 1862”, obecnie już z rozpoznaniem „Ludwik Łętowski” – znajduje się także w zbiorach Biblioteki Narodowej, nr inw. F.13947.

⁸⁶ Por. Mossakowska W.: *Walery Rzewuski...*, il. 5 (opis stolika s. 14).

⁸⁷ Zob. Dubrowska M., Sołtan A.: *Rzemiosło artystyczne Mintarów. 1828–1881*. Warszawa 1987, s. 127, poz. 66, il.

⁸⁸ Na podstawie takiej fotografii wykonany został drzeworyt z por-

(1807–1877), także poetę, ale i pisarza, krytyka literackiego i artystycznego, w latach 1848–1849 redaktora „Czasu”, następnie kierownika działu literackiego tego dziennika, a w latach 1856–1861 redaktora „Dodatku Miesięcznego”, później także redaktora „Przeglądu Polskiego”, członka Towarzystwa Naukowego Krakowskiego, współzałożyciela i członka Akademii Umiejętności (ujęcie w półpostaci), oraz Franciszka Tępy (1828–1889), znanego malarza scen rodzajowych i orientalnych, a także portrecistę (fotografia ujęta w popiersiu).

Wizerunki Siemieńskiego i Tępy – w kwestii identyfikacji przedstawionych na nich osób – nie powinny budzić żadnych kontrowersji. Inaczej jest z fotografią, którą tu uznajemy za portret Wincentego Pola. W zbiorach Biblioteki Narodowej znajduje się fotografia wizytowa przedstawiająca tego samego mężczyznę w ujęciu trzy czwarte w lewo, w półpostaci, ubranego identycznie jak na fotografii z albumu sapieżyńskiego⁸⁹. Zdjęcie pochodzi z albumu Górskich⁹⁰, stanowiącego niegdyś własność Heleny Górskiej z Melżyńskich, w którym umieszczone zostało na jednej karcie z fotografią przedstawiającą Teofila Lenartowicza. Na odbitce (u dołu, z prawej) znajduje się odcisk wgłębnej pieczętki firmowej: „W. RZEWUSKI”, a poniżej (piórem) wykonany przez kogoś z dawnych właścicieli albumu napis identyfikujący portretowaną osobę: „Wincenty Pol”. Na rewersie – informacja o adresie atelier stosowana przez Walerego Rzewuskiego na tekturkach firmowych w latach 1862–1867⁹¹ oraz sporządzona 22 października 1985 roku adnotacja ołówkiem: „Wg ustaleń Muzeum Pola w Lublinie jest to Seweryn Korzeliński!!!!”. Obecnie fotografia ta funkcjonuje w Bibliotece Narodowej z taką właśnie (Seweryn Korzeliński) identyfikacją portretowanej osoby⁹², a więc zgodnie ze wspomnianą adnotacją oraz argumentacją przedstawioną w części artykułu *Wincenty Pol czy Seweryn Korzeliński na rysunku Artura Grottgera?* autorstwa Stanisława Czarnieckiego⁹³, stanowiącego pokłosie wystawy *Wincenty Pol czy Seweryn Korzeliński? Historia pewnej pomyłki*, która odbyła się w 1986 roku w Muzeum Dworku Wincentego Pola w Lublinie. O ile jednak z przedstawionym przez Czarnieckiego najważniejszym jego ustaleniem, że osobą sportretowaną przez Grottgera na tytułowym rysunku jest uczestnik powstania listopadowego, podróżnik i pamiętnikarz Seweryn Korzeliński (1804–1876), a nie Wincenty Pol, jak to przedstawiono w podpisie pod ilustracją zamieszczoną w monografii *Grottger* pióra Jana Bołoz



Ludwik Łętowski (1786–1868), 1863 (negatyw z 1861 r.), atelier Walerego Rzewuskiego w Krakowie; w zbiorach MHK, nr inw. MHK-Fs20897/IX/36

toniewicz⁹⁴ można się zgodzić (choć nie wszystkie osoby zaangażowane w dyskusję na ten temat przyjęły to bez zastrzeżeń⁹⁵, o tyle w odniesieniu do fotografii ze zbiorów Biblioteki Narodowej taka zmiana identyfikacji osoby uwidocznionej na portrecie – a w konsekwencji także osoby przedstawionej na *carte de visite* z albumu sapieżyńskiego (w którym notabene na karcie z omawianą fotografią znajduje się sporządzony ręką kogoś z dawnych właścicieli albumu podpis niebieskim atramentem: „Wincenty Pol”)

tretem Wincentego Pola w owalu, jeden z siedmiu zestawionych na tablicy zatytułowanej *PANTEON POLSKI* (pozostałe portrety przedstawiają: Juliana Słowackiego, Adama Mickiewicza, Zygmunta Krasińskiego, Jana Kochanowskiego, Bohdana Zaleskiego i Władysława Syrokomłę), opublikowany w „Biesiadzie Literackiej” („Biesiada Literacka” 1878, t. 144, s. 217); rysunek sporządził Franciszek Tegazzo, rytował Bronisław Puc.

⁸⁹ Nr inw. 13953.

⁹⁰ Nr inw. AFFI-13.

⁹¹ Zob. Kudłacz K., Miskowicz M.: *Katalog winiet krakowskich zakładów fotograficznych w zbiorach Muzeum Historii Fotografii im.*

Walerego Rzewuskiego w Krakowie. Kraków 2008, s. 205, poz. 200.

⁹² *Portret Seweryna Korzelińskiego* [online]. Polona, Biblioteka Narodowa [dostęp: 5 grudnia 2015 r.]. Dostępny w internecie: <http://polona.pl/item/475552/0/> (awers); <http://polona.pl/item/475552/1/> (rewers).

⁹³ Czarniecki S.: *Wincenty Pol czy Seweryn Korzeliński na rysunku Artura Grottgera?*. „Studia i Materiały Lubelskie” 1987, t. 12, s. 45–55.

⁹⁴ Zob. Bołoz Antoniewicz J.: *Grottger...*, s. 461, il. 334.

⁹⁵ Zob. Zossel-Wojtysiak W.: *Wincenty Pol czy Seweryn Korzeliński na rysunku Artura Grottgera?*. „Studia i Materiały Lubelskie” 1987, t. 12, s. 55–59.



Wincenty Pol, 1863, atelier Walerego Rzewuskiego w Krakowie; w zbiorach MHK, nr inw. MHK-Fs20897/IX/37

– wydaje się nieuzasadniona. Oba omawiane tu zdjęcia wykonane zostały podczas tej samej sesji fotograficznej w 1863 roku w atelier Walerego Rzewuskiego w Krakowie przy ulicy Kopernika 29, przy czym mężczyzna przedstawiony na rysunku Artura Grottgera i mężczyzna na fotografiach – to bez wątpienia dwie różne osoby. Różnice w wyglądzie obu tych mężczyzn najłatwiej zauważyć, porównując ze sobą rysunek autorstwa Grottgera i fotografię z albumu księcia Adama Sapiehy (oba wizerunki w lewym profilu), która, zgodnie z umieszczonym poniżej podpisem, przedstawia Wincentego Pola. Konsekwencją przyjęcia takiego rozpoznania osoby na zdjęciu z albumu sapieżyńskiego jest propozycja przywrócenia fotografii z albumu Górskich dawnej identyfikacji (Wincenty Pol) oraz odrzucenie ostrożnie sformułowanej opinii na te-



Maurycy Mann, 1861, atelier Walerego Rzewuskiego w Krakowie; w zbiorach MHK, nr inw. MHK-Fs20897/IX/39

mat *carte de visite* z albumu sapieżyńskiego, wyrażonej na prośbę autora niniejszego artykułu przez pracowników Muzeum Dworek Wincentego Pola w Lublinie, że „(...) przesłane zdjęcie przedstawia raczej S. Korzelińskiego niż W. Pola”⁹⁶.

Na kolejnych zdjęciach w albumie widzimy dwa znakomite portrety wybitnych profesorów Uniwersytetu Jagiellońskiego (oba ujęte niemal w całej postaci) wykonane w latach 1862–1863. Na pierwszym – Józefa Dietla (1804–1878), w latach 1866–1874 prezydenta Krakowa, o którym (we wspomnieniu pośmiertnym) napisano, że „w Wiedniu zawiedziono się podobno [na jego postawie], gdy go wysyłano do Krakowa dla objęcia katedry profesorskiej. Sądząc po brzmieniu nazwiska i po długoletnim pobycie w stolicy Austrii, uważano go za Niemca; później dopiero, z niemalém zapewne zdziwieniem, przekonano się, że on nade wszystko umiłował kraj w którym się urodził i że nie tylko gotów był dla niego pracować, ale nawet w razie potrzeby śmiałym i wymownym słowem stawać w jego obronie”⁹⁷. W zbiorach Muzeum Historycznego Miasta Krakowa znajduje się analogiczna odbitka z portretem Dietla, z wglębną suchą pieczętką atelier Rzewuskiego na licu fotografii⁹⁸. Trzeba też zaznaczyć, że na podstawie rysunku sporządzonego według takiej właśnie fotografii przez Franciszka Tegazzo Aleksander Regulski wykonał drzeworyt z portretem Józefa Dietla, opublikowany

⁹⁶ Odpowiedź na kwerendę w sprawie identyfikacji osoby przedstawionej na fotografii nr 37 z albumu sapieżyńskiego. Muzeum Lubelskie w Lublinie, Oddział Dworek Wincentego Pola, pismo z 12 lipca 2013 r., w posiadaniu autora.

⁹⁷ Dr. B.: *Dr. Józef Dietl*. „Tygodnik Ilustrowany” 1878, nr 112, s. 99.

⁹⁸ Nr inw. MHW-Fs434/IX.



Józef Aleksander Lepkowski, 1861, atelier Walerego Rzewuskiego w Krakowie; w zbiorach MHK, nr inw. MHK-Fs20897/IX/40

w 1878 roku w „Biesiadzie Literackiej” i w „Tygodniku Ilustrowanym”, a pod koniec tego samego roku w „Józefa Ungra Kalendarzu Ilustrowanym na rok zwyczajny 1879”⁹⁹. Drugi z portretów przedstawia Józefa Majera (1808–1899), lekarza, przyrodnika, pierwszego prezesa Akademii Umiejętności w Krakowie. Także i ta fotografia posłużyła warszawskim artystom – Franciszkowi Tegazzo (rysunek) i Aleksandrowi Regulskiemu (drzeworyt) – do wykonania graficznego portretu krakowskiego profesora, który opublikowany został w tym samym 1878 roku zarówno w „Tygodniku Ilustrowanym”, jak i w „Biesiadzie Literackiej”¹⁰⁰.

Wreszcie ostatnia fotografia w albumie – wykonane około połowy 1864 roku we Lwowie w atelier Teodora Szajnoka popiersie (z profilu) Aleksandra Fredry (1793–1879), poety i komediopisarza. Fotografia ta posłużyła później artystom uprawiającym różne dziedziny sztuki jako wzór do utrwalenia wizerunku ojca polskiej komedii na wybitym na jego cześć medalu, na medalionie, w stalorycie, w drzeworycie i na niedokończonym, niestety, portrecie olejnym na płótnie. Na podstawie takiej bowiem fotografii w 1864 roku Jean Auguste Barre wykonał w Paryżu model medalu zamówionego u niego na cześć Aleksandra Fredry i ofiarowanego sędziwemu ojcu pol-



Józef Dietl, 1862–1863, atelier Walerego Rzewuskiego w Krakowie; w zbiorach MHK, nr inw. MHK-Fs20897/IX/42

skiej komedii 26 marca 1865 roku we Lwowie¹⁰¹. Około 1865 roku Leonard Marconi sporządził model medalionu z portretem komediopisarza, z którego odlewy wykonywała warszawska Fabryka Wytwarzania Metalowych i Emaliowanych Karola Mintera¹⁰². Ponadto w drugiej połowie XIX wieku nieznanemu ksylografowi wykonał drzeworyt sztorcowy według rysunku Franciszka Tegazza, sygnowany z prawej na dole: „Tega[z]zo”, pod

⁹⁹ „Biesiada Literacka” 1878, t. 110, s. 81, podpis pod ilustracją: „Dr. Józef Dietl. (Rys. F. Tegazzo podług fot. Rzewuskiego w Krakowie)”; „Tygodnik Ilustrowany” 1878, nr 111, s. 81, podpis pod ilustracją: „Dr. Józef Dietl. Podług fotografii Rzewuskiego w Krakowie”; „Józefa Ungra Kalendarz Ilustrowany na rok zwyczajny 1879”, 1878, s. 33, podpis pod ilustracją: „Dr. Józef Dietl.”

¹⁰⁰ „Tygodnik Ilustrowany” 1878, nr 110, s. 65, podpis pod ilustracją: „Józef Majer, prezes Akademii umiejętności w Krakowie. Podług fotografii Rzewuskiego w Krakowie”; „Biesiada Literacka” 1878, t. 124, s. 305, podpis pod ilustracją: „Dr. Józef Majer”.

¹⁰¹ Przybyszewski W.: *Zagadka medalu jubileuszowego dla Fredry*. „Spotkania z Zabytkami” 2013, nr 9–10, s. 50–54.

¹⁰² Dubrowska M., Sołtan A.: *Rzemiosło artystyczne...*, s. 159, poz. 108, il.



Aleksander Fredro, 1864, atelier Teodora Szajnoka we Lwowie; w zbiorach MHK, nr inw. MHK-Fs20897/IX/44

kompozycją faksymile podpisu Aleksandra Fredry¹⁰³, po 1877 roku Alfred Krausse sporządził staloryt według rysunku bliżej nam nieznanego H.S. Panasińskiego z 1878 roku¹⁰⁴, a Wilhelm Leopolski namalował obraz olejny na płótnie¹⁰⁵, przy

czym, co istotne w odniesieniu do portretu autorstwa Leopolskiego, ujawnienie tego fotograficznego wizerunku poety zamyka toczącą się od wielu lat dyskusję na temat wzoru, którym artysta posłużył się, pracując nad obrazem¹⁰⁶.

¹⁰³ *Katalog portretów osobistości polskich i obcych w Polsce działających* (dalej cyt. *Katalog portretów*): FREDRO Aleksander. Hasło oprac. A. Karwowska-Bajdor. T. 1. Warszawa 1990, s. 293, poz. 1193.

¹⁰⁴ *Ibidem*, s. 292, poz. 1186; *Katalog portretów*. T. 6. Warszawa 1997, s. 134, poz. 1186, il.

¹⁰⁵ W zbiorach Lwowskiej Galerii Sztuki (do 1998 r. Lwowska Galeria Obrazów) we Lwowie, wym. 81 na 68 cm (owal), nr inw. 3326.

¹⁰⁶ Por. argumenty przemawiające za skorzystaniem w tym celu przez malarza z medalu i medalionu, przedstawione w monografii Katarzyny Rutkowskiej (Rutkowska K.: *Malarstwo Wilhelma Leopolskiego*. Warszawa 2004, s. 147–148) oraz argumenty przedstawione w końcowym akapicie wzmiankowanego tu artykułu o medalu dla Aleksandra Fredry (Przybyszewski W.: *Zagadka medalu...*, s. 50).

Album sapieżyński *Rok 1863* – to bez wątpienia niezwykle interesujący i cenny nabytek Muzeum Historycznego Miasta Krakowa. O jego wartości świadczy nie tylko znakomita proveniencja zabytku, lecz także zachowany w nim zespół fotografii. Niektóre z nich – ponieważ wciąż jeszcze skrywają tajemnice – wymagają dalszych wnikliwych badań.

Wśród pozostałych, o których już coś wiemy, znalazło się kilka dotąd nieznanych (a ważnych) portretów uczestników powstania styczniowego oraz wizerunków przedstawicieli świata polityki, wojskowości, kultury i sztuki, obecnych w życiu społecznym Krakowa, Lwowa (i szerzej – Galicji) w kilku pierwszych latach szóstej dekady XIX wieku.

The Year 1863. The Sapieha Album with Photographs Portraying Participants in the January Uprising, Military Men, and Eminent Figures from the Worlds of Politics, Science, and Culture and Art

Celebrated in 2013, the 150th anniversary of the outbreak of the January Uprising gave rise to considerable interest in the memorabilia from that period and revealed many artefacts connected with the said Polish insurrection that had theretofore remained unknown to science and society. One of such newly discovered treasures is a small album with *carte de visite* photographs portraying participants in the January Uprising, eminent military men, politicians, and prominent figures from the academia and the world of culture and art. Originally property of Prince Adam Stanisław Sapieha (1828–1903), the album was offered for sale by a descendant of its first owner, Prince Michał Ksawery Sapieha (1930–2013), member of the noble clan of Lis descended from the Kodeń line and heir to the palace at Krasiczyn. Thanks to a grant from the fund of the Minister of Culture and National Heritage, in June 2014 the album was acquired by the Historical Museum of the City of Kraków (acc. no. MHK-Fs20897/IX/1-45) to become part of its collection comprising other similar artefacts from that period.

The dimensions of the Sapieha memento are 15.4 x 12 x 4.5 cm. The album is bound in dark red leather embellished with deep embossed decorations and contains 25 thick, gilded edge pages, each of which has windows for keeping photographs in. A metal ferrule (remnant of an old clasp) has been preserved on the front cover.

The surviving group of photographs in this album comprises 44 images of the *carte de visite* format. The photographs date from 1860–1866 and were taken in a number of studios, both in Poland and abroad. In several cases the photographers remain unknown. Of the pictures of known provenance, the largest group of 21 items comes from the studio of Walery Rzewuski in Kraków. Other photographs in the collection were taken in Lwów, in the studios of Rudolf Eder (three items), Franciszek Michał Wyspiański (four items, including three rephotographs), Teodor Szajnok (two items), and Ignacy Zygmunt Gołębiowski (one item); in Poznań, in the studio of August and Fryderyk Zeuschner (three rephotographs); in Prague, in the studio of Moritz Ludwig Winter (two items); in Stuttgart, in the studio of Friedrich Brandseph (two items); and in Berlin, in the studio of F. Sal & Co. (one item).

The collection opens with a group photograph titled *Carte nationale*, composed of 28 small images representing participants in the January Uprising (in oval frames) and one bigger picture (in a rectangular frame) featuring the portraits of four insurgents. Further on, there is a reproduction of a woodcut originally published in the French press, depicting *The Transport of Wounded Insurgents on the Road Passing by Michałowice near Kraków*. The remaining 42 items are portrait photographs depicting participants in the uprising, namely Ludwik Miętta-Mikołajewicz, Emanuel Moszyński, General François Rochebrune, Henryka Pustowojtówna (two different views), two unidentified men in insurgent uniforms captured in one photograph, a single unidentified man in insurgent uniform, Adolf Poniński (?), Narcyz Małuja (?) (or S. Małuja), Władysław Pacewicz, Władysław Jabłonowski, Juliusz Tarnowski (two different views), General Marian Langiewicz, Bolesław Kołyszko, Edmund Callier, Leszek Wiśniowski, Leon Frankowski, Kazimierz Straszewski, Władysław Majewski, Stefan Bobrowski, Wawrzyniec Okrajni, and General Józef Hauke (nom de guerre Bosak). Many of the above-mentioned persons died in the uprising, or lost their lives following the sentences passed by the Russian military tribunal. Particularly noteworthy in this group of photographs are the portraits of Juliusz Tarnowski (who perished in the Battle of Komorów on 20 June 1863); they have appeared in other collections before, but the location and name of the studio has not theretofore been included in the descriptions. Owing to a commercial vignette featuring on the cardboard back of one of the photographs, we now know that these artefacts originated in the studio of Friedrich Brandseph in Stuttgart.

Further on, the album contains the portraits of two generals, Jan Skrzynecki and Józef Bonawentura Załuski, commonly recognized by their contemporaries to be authorities in the field of military science. Particularly interesting is the portrait of General Józef Skrzynecki (a bust portrait in general's uniform). The photograph was taken in 1863 in the studio of Walery Rzewuski, and was based on a different photograph representing the general in his old age, sitting in a wheelchair during a therapeutic stay

in the Bohemian spa town of Teplice (this original photograph had been taken by Antoni Weidel in 1859, and it now belongs to Museum's collection).

The portraits in the subsequent group are *cartes the visite* of prominent representatives of the academic, cultural and political élite who had rendered great service to the city of Kraków, namely Mikołaj Walery Wielogłowski, Józef Warszawicz, Władysław Tomasz Ostrowski, Ignacy Marcei Kruszewski, Władysław Niegolewski, Leon Wojciech Chrzanowski, Józef Szujski, Józef Ignacy Kraszewski, Ludwik Łętowski, Wincenty Pol, Maurycy Mann, Józef Aleksander Łepkowski, Józef Dietl, Lucjan Hipolit Siemieński,

Franciszek Tępa, Józef Majer, and Aleksander Fredro. Particularly noteworthy in this group are the three early photographs taken in Walery Rzewuski's first studio, located on Krupnicza Street (the portraits of Ludwik Łętowski, Maurycy Mann, and Józef Aleksander Łepkowski). Another item that will probably make great contribution to further research is the heretofore unknown photograph of the writer Józef Ignacy Kraszewski, taken in the studio of Walery Rzewuski at 29 Kopernika Street about 15 November 1863, when the author sojourned in Kraków incognito for a few days – a fact that is rarely included in the accounts of his literary pursuits and community activism.