

KRZYSZTOFORY

Zeszyty Naukowe Muzeum Historycznego Miasta Krakowa

33



Muzeum Historyczne Miasta Krakowa

Kraków 2015

Krzysztofory. Zeszyty Naukowe Muzeum Historycznego Miasta Krakowa / Krzysztofory. Scientific Bulletin of the Historical Museum of the City of Kraków

Kolegium Wydawnicze Muzeum Historycznego Miasta Krakowa / Editorial Board of the Historical Museum of the City of Kraków:

Michał Niezabitowski (przewodniczący / President), Marcin Baran, Anna Biedrzycka, Elżbieta Firlet, Ewa Gaczoł, dr Grażyna Lichończak-Nurek, Waław Passowicz, Jacek Salwiński, Joanna Strzyżewska, Maria Zientara

Recenzenci / Reviewers:

Monika Bednarek, Elżbieta Firlet, Janusz Firlet, Ewa Gaczoł, Marta Marek, Janusz Tadeusz Nowak, dr Grażyna Lichończak-Nurek, Genowefa Zań-Ograbek, Irena Palca, Waław Passowicz, Jacek Salwiński, Joanna Strzyżewska, Maria Zientara

Redaktor / Editor:

Anna Biedrzycka

Współpraca redakcyjna / Co-editor:

Agata Drózdź

Projekt graficzny / Graphic Design:

Monika Wojtaszek-Dziadusz

Tłumaczenie streszczeń na język angielski / Translation summaries into English:

Michał Szymonik

Ilustracje / Illustrations:

Archiwum Narodowe w Krakowie (ANK), Muzeum Historyczne Miasta Krakowa (MHK), Muzeum Narodowe w Krakowie (MNK), Wikimedia Commons (zgodnie z regulaminem korzystania ze zbiorów), Wojewódzki Urząd Ochrony Zabytków w Krakowie (WUOZ),

archiwum rodzinne Wolnych i inne archiwa prywatne

oraz / and:

Joanna Abramów, Maria Sokół-Augustyńska, Marcin Bartoszek, Anna Bojęs-Białasik, Mariusz Bil, Katarzyna Bury, Paweł Cembrzyński, Aleksander Danecki, Błażej Dąbrowski, Elżbieta Dubis, Aleksandra Jaklińska-Duda, Paweł Gołyźniak, Magdalena Goras, Michał Grabowski, Piotr Guzik, Katarzyna Gwózdź, Piotr Gwózdź, Małgorzata Multarzyńska-Janikowska, Andrzej Janikowski, Małgorzata Kaczmarczyk, Tomasz Kalarus, Kamil Kopij, Anna Kowalska, Paweł Kubisztal, Elżbieta Lang, Marta Wardas-Lasoń, Dominik Lulewicz, Mikołaj Łyskowski, Łukasz Majchrzak, Ewelina Mazurek, Janusz Tadeusz Nowak, Irena Palca, Róża Pieczonka, Janusz Podlecki, Krzysztof Przygoda, Agnieszka Suder, Maria Bicz-Suknarowska, Tomasz Szpytma, Bartłomiej Tofel, Aleksandra Kępkowska-Wilczek, Teresa Uroda-Wolny, Andrzej Zalewski

Skład, przygotowanie do druku / Typesetting:

Firma Poligraficzno-Komputerowa Polycomp Jacek Łucki

ISSN 0137-3129

© Muzeum Historyczne Miasta Krakowa, Kraków, 2015

Wydawca / Publisher: Muzeum Historyczne Miasta Krakowa

Rynek Główny 35

31-011 Kraków

www.mhk.pl

Rocznik jest wpisany do wykazu czasopism naukowych prowadzonego przez Ministerstwo Nauki i Szkolnictwa Wyższego (część B, poz. 835). Pierwotną wersją czasopisma jest wersja drukowana / The annual is listed in the register of research periodicals kept by the Ministry of Science and Higher Education (Part B, item 835). The periodical originally comes out in print

Druk / Print:

Belcaro sp. z o.o.

Stratygrafia placu Szczepańskiego

Plac Szczepański jest jednym z najmłodszych placów starego Krakowa. Jako otwarta, niezabudowana przestrzeń istnieje dopiero od początku XIX wieku. Wcześniej, w średniowieczu i wczesnym okresie nowożytnym, był gęsto zabudowany; łączył przestrzeń sakralną związaną z funkcjonowaniem kościoła parafialnego św. Szczepana z regularną zabudową mieszczańską. Znajdowały się tam kościół św. Szczepana otoczony cmentarzem parafialnym, sąsiadujący z nimi kościółek (nazywany kaplicą) św. św. Macieja i Mateusza, zabudowania plebanii, szkoły przykościelnej i zabudowania kamienic mieszczańskich, a od XVII wieku zabudowania nowicjatu jezuitów.

W 2009 roku władze Krakowa podjęły decyzję o rewitalizacji placu Szczepańskiego i przekształceniu go w reprezentacyjny plac miejski, miejsce spotkań i koncertów. Wybrano projekt Pracowni Konserwacji Zabytków Arkona z Krakowa autorstwa mgr inż. arch. Bożeny Stachurskiej-Oremus i mgr inż. arch. Tomasza Szpytmy. Projekt nawiązywał do secesyjnej historii placu. Elementem centralnym miała stać się fontanna, dzieło rzeźbiarza prof. Stefana Dousy. Fontanna to nie tylko nadziemna część z wodotryskiem. To przede wszystkim duża przestrzeń podziemna, gdzie zlokalizowana jest maszynownia i cała infrastruktura zasilająca.

Maszynownia zaprojektowana do tej fontanny miała obejmować obszar około 150 m kw. o głębokości ponad 3,5 m od poziomu placu. Prowadziły do niej liczne przyłącza wody zasilające fontannę i przyłącza energii elektrycznej, związane z iluminacją obiektu. Realizacja takiego założenia wiązała się z wykonaniem robót ziemnych na bardzo dużej skalę. Roboty ziemne, *de facto* niszczące nawarstwienia ziemne, zaburzające sekwencję nawarstwień kulturowych, według ustawy o ochronie zabytków i opiece nad zabytkami winny być poprzedzone badaniami archeologicznymi. Badania zostały przeprowadzone przez firmę Archeo Badania Archeologiczne, prowadziła je Elżbieta Dubis¹.

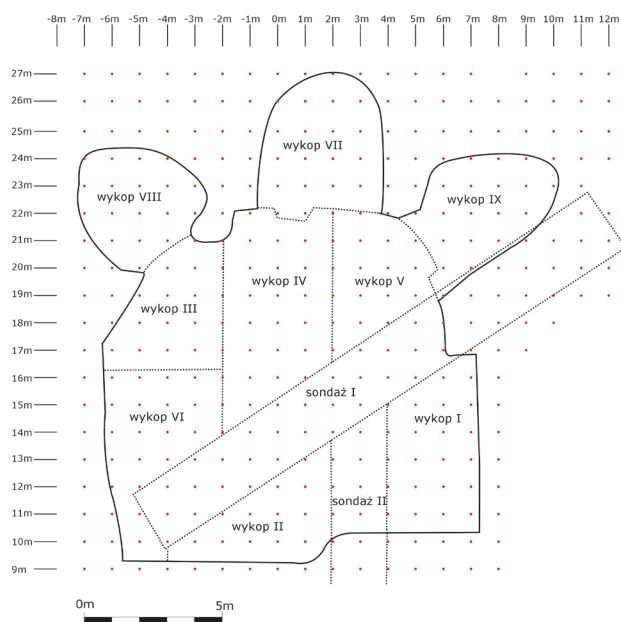
Badania prowadzone były w trzech etapach. Pierwszym było wykonanie sondażu w kierunku północ – południe, przecinającego miejsce, gdzie miała być zlokalizowana komora maszynowni fontanny. Był to sondaż o długości 19 m i szerokości 2 m. Gdy pojawiła się koncepcja prof. Witolda Cenckiewicza obniżenia placu Szczepańskiego w jego północno-zachodniej części, sąsiadującej z Pałacem Sztuki, dla



Ryc. 1. Plan rozmieszczenia wykopów archeologicznych z 2009 r. oraz kościoła św. Szczepana wraz z nowicjatem na placu Szczepańskim: kolorem zielonym zaznaczono wykopy archeologiczne z 2009 r., kolorem niebieskim – kościół św. Szczepana i nowicjat jezuitki, istniejące na placu Szczepańskim do końca XVIII w., rys. Tomasz Szpytma

wyeksponowania wejścia do podziemnej części wystawienniczej Pałacu, wykonano sondaż wiodący od sondażu I prostopadle do Pałacu Sztuki – sondaż II. W związku z rezultatami badań sondażowych Małopolski Wojewódzki Konserwator Zabytków nakazał rozszerzenie badań sondażowych do metodycznych wykopalisk szerokopłaszczyznowych oraz

¹ W badaniach brała udział duża grupa studentów, absolwentów i doktorantów z Instytutu Archeologii i innych jednostek Uniwersytetu Jagiellońskiego oraz Uniwersytetu Warszawskiego. Chciałabym podziękować wszystkim moim młodszym kolegom i współpracownikom za pomoc i zaangażowanie. Prezentowane w niniejszym artykule fakty i ustalenia są w dużej części również ich dziełem, ich przemyśleniami.



Ryc. 2. Kompleks wykopów pod fontannę – podział na sondáže i wykopy, rys. Błażej Dąbrowski, Paweł Cembrzyński, Kamil Kopij

zaprzestanie badań w tej części sondáže, które nie zostaną naruszone przez inwestycję, tj. zachodniej części sondażu II i południowej części sondażu I (ryc. 1, 2). Należało przebadać teren całej przyszej maszynowni oraz – w fazie późniejszej – teren trzech zbiorników przylegających do komory maszynowni. Obszar maszynowni przebadano do spągu warstw kulturowych, do calca, natomiast trzy zbiorniki do ich głębokości docelowej, czyli 1,5 m od poziomu placu Szczepańskiego (wykopy VII, VIII i IX; ryc. 2). Obszar przyszej maszynowni podzielony został na sześć wykopów, oddzielonych jeden od drugiego tymczasowymi świadcami ziemnymi (wykopy I–VI; ryc. 2). Cały kompleks wykopów eksplorowany był równocześnie, a świadki ziemne rozbiierane były na końcu, po dojściu do calca. W związku z tym jedna jednostka stratygraficzna mogła mieć kilka numerów roboczych. Na potrzeby dokumentacji konserwatorskiej i publikacji dla jednostek stratygraficznych i dla obiektów wybrano jeden numer, najniższy. Również z myślą o publikacji wyników dla określenia terenu obecnego placu Szczepańskiego, gdzie w średniowieczu istniał jeden z bloków zabudowy siedliskowej wraz z zabudowaniami kompleksu kościelnego, używane będzie określenie plac lub plac Szczepański.

² Zob. Dubis E.: *Cmentarz wczesnośredniowieczny na placu Szczepańskim*, w niniejszym tomie. Tam również zamieszczono plan rozmieszczenia grobów (ryc. 1).

³ Badaniu poddano próbki z czterech grobów I i II fazy cmentarzyska. Badania C14 prowadzone były przez prof. dr hab. Annę Pazdur z Politechniki Śląskiej. Wyniki badań podano również w: Dubis E.: *Cmentarz wczesnośredniowieczny...*

⁴ Wszystkie badania dendrochronologiczne były prowadzone przez prof. dr hab. Marka Krąpca i dr hab. Małgorzatę Danek z Akademii Górniczo-Hutniczej w Krakowie.

I faza antropogeniczna

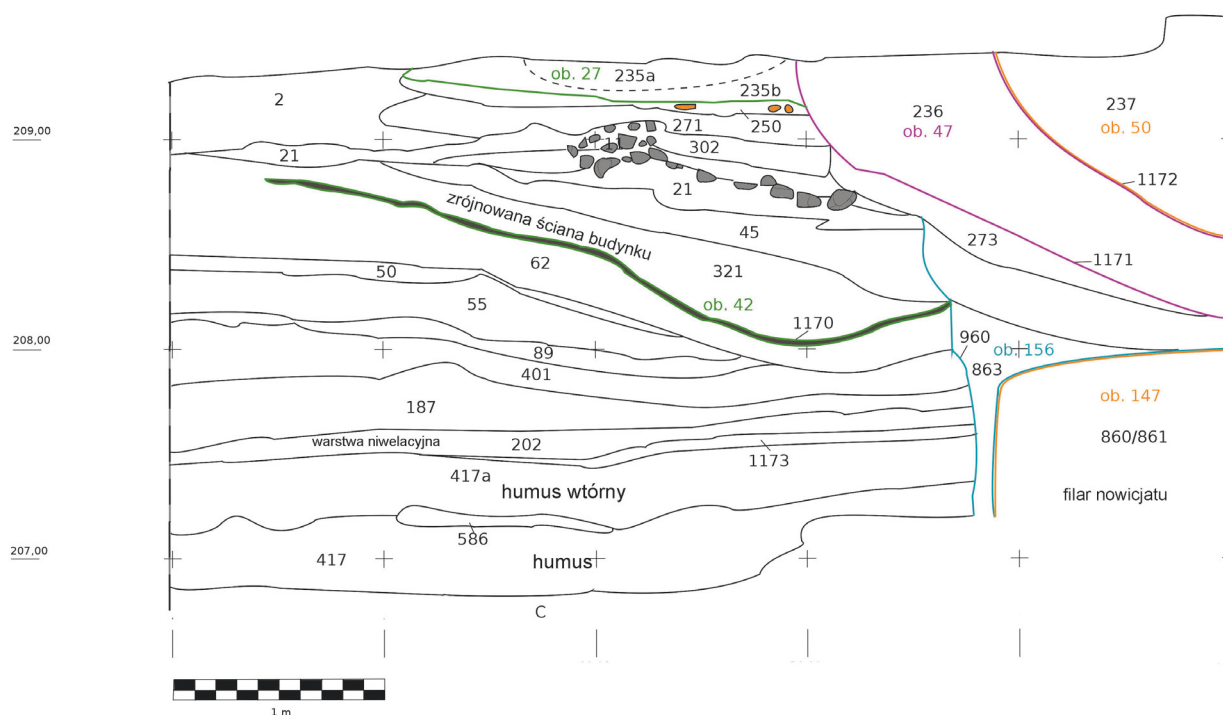
Najstarszą fazą związaną z funkcjonowaniem przestrzeni nazywanej obecnie placem Szczepańskim był cmentarz wczesnośredniowieczny². W trakcie badań odsłonięto 42 pochówki na terenie wykopu pod maszynownię oraz 16 pochówków w części południowej (na pierwszych sześciu metrach) wykopu sondażowego I, która nie weszła później w skład wykopu szerokopłaszczyznowego. Pochówki zachowane były fragmentarycznie lub w całości. Duża ich część uległa zniszczeniu w związku z późniejszą zabudową placu, zarówno tą średniowieczną, jak i nowożytną zabudową nowicjatu jezuitckiego. Pochówki nie ograniczały się jedynie do terenu późniejszego cmentarza przykościelnego otoczonego murem, lecz zajmowały całą badaną przestrzeń. Groby prawdopodobnie pochodzą z początku chrześcijaństwa w Małopolsce; datowano je metodą C14 na X–XII wiek³, stratygraficznie zostały przykryte przez warstwy osadnicze, określane m.in. na podstawie badań dendrochronologicznych na drugą połowę i koniec XIII wieku⁴. Wszystkie groby orientowane były w kierunku wschód – zachód, z odchyleniami orientacji na północny czy południowy wschód, południowy czy północny zachód. Odchylenia od kierunku kanonicznego wschód – zachód związane były prawdopodobnie z porą roku, w której dokonywano pochówku. Wszystkie szkielety leżały w pozycji na wznak, miały wyprostowane nogi, a w większości ręce ułożone były wzdłuż ciała. Większość pochówków, dla których udało ustalić się orientację zwłok, ma głowy skierowane na zachód, jedynie w dwóch przypadkach głowy skierowane były na wschód. Większość pochówków nie posiadała żadnego wyposażenia. W ośmiu grobach kobiecych jedyne wyposażenie, jakie występowało, to kabłączki skroniowe i zausznice. W jednym grobie męskim znaleziono w okolicy obojczyka metalowe kółko o średnicy 2 cm – być może fragment klamry lub zapinki stroju. Groby wkopane jeden w drugi oraz poziomy, z których były kopane jamy grobowe, wskazują na trzy fazy użytkowania cmentarza.

I faza osadnicza

Pod koniec XII lub na początku XIII wieku, miejsce, gdzie znajdował się cmentarz, zostało opuszczone. Narosła wtedy



Ryc. 3. I faza osadnicza – rozmieszczenie obiektów, rys. Błażej Dąbrowski



Ryc. 4. Profil północny w wykopie V: warstwa 417 i 417A – humus, warstwa 202 – warstwa niwelacyjna, rys. Aleksandra Kępkowska-Wilczek

kolejna warstwa humusu – warstwa 417 – szarego i ciemnoszarego piasku o miąższości do 40 cm, bez materiału zażytkowego (ryc. 4). Humus wykształcił się na terenie całego wykopu, nie istniała żadna część obszaru, przynajmniej na terenie przebadanym, która ciągle była użytkowana. Strop warstwy opadał nieznacznie w kierunku północno-zachodnim od rzędnej 207,90 m n.p.m. do rzędnej 207,14 m n.p.m.

Po pewnym czasie, gdy zanikła świadomość istnienia w tym miejscu cmentarza, prawdopodobnie w czasie zbliżonym do lokacji Krakowa w 1257 roku, miejsce to zmieniło swoje przeznaczenie. Trudno mówić jeszcze o regularnej zabudowie.

Z tym okresem wiążą się cztery jamy czy półziemianki, wyłożone drewnem, zlokalizowane w południowo-wschodniej części kompleksu wykopów (ryc. 3; obiekty 76, 65 i 141), ponadto w wykopie sondażowym I – obiekt S22. Nie wiadomo, jakie było ich przeznaczenie. Nie znaleziono żadnych narzędzi, które mogłyby świadczyć o jakiejś działalności produkcyjnej. Obiekty te roboczo nazwane zostały zbiornikami; używano też określenia półziemianka (jak na ryc. 3), chociaż mogłoby to sugerować ich funkcję mieszkalną. Wkopane były w całość; nie zachowała się ich część nadziemna. Bardzo interesującą instalacją był zbiornik odsłonięty w północno-wschodniej części wykopu – obiekt 141 (ryc. 7, 8). Konstrukcja miała co najmniej 1,5 m długości, 1,2 m szerokości, zaokrąglone narożniki i rodzaj kanału odprowadzającego na zewnątrz. Kolejny zbiornik – obiekt 76 – został odsłonięty w wykopie V (ryc. 9, 10). Miał 2,5 m długości, 2 m szerokości, zaokrąglone narożniki i ścianki boczne zwężające się ku dołowi. Płaskie, drewniane dno miało około 2 m długości. Zachowana głębokość dochodziła do 1 m.

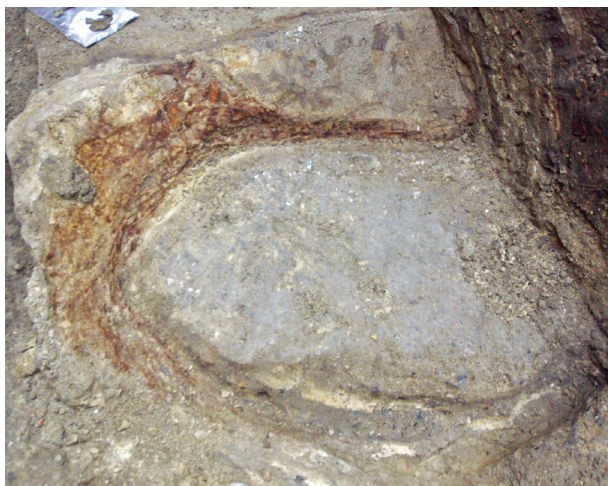
Pozostałe dwie konstrukcje (obiekt 65 – ryc. 11, 12 oraz S22 – ryc. 5, 6) miały kształt owalny. Być może były to jamy śmietniskowe, chociaż warstwa organiczna, rodzaj złusowanego drewna, osadzona na ściankach bocznych i dnie, świadczyć może o świadomym wzmocnieniu ścian jam. Niezbyt liczny materiał ceramiczny znaleziony wewnątrz należy w całości do VI grupy technologicznej według Kazimierza Radwańskiego⁵.

Południowo-wschodnią część kompleksu wykopów od północno-zachodniej części i mieszczących się na niej struktur oddzielał rów melioracyjny, orientowany na północny wschód – południowy zachód – obiekt 140 (ryc. 13, 14; por. ryc. 3). Założono, że był to rów odwadniający teren, mógł też służyć jako kolektor nieczystości. Na pewno został wykopany intencjonalnie, nie stanowił jedynie odwodnienia drogi z II fazy osadniczej. Zarówno rów, jak i przykrywająca go w kolejnej fazie osadniczej droga stanowią wyraźną cezurę pomiędzy jedną i drugą częścią działki – ciekawe zjawisko, które zaczęło się w II fazie zabudowy i trwało aż do końca istnienia zabudowań mieszczących (co najmniej faza IV). Dopiero gdy zabudowania przeszły w ręce jezuitów, zjawisko to uległo zmianie. Rów, a później droga stanowiły prawdopodobnie granicę działki, na wschód za nią musiał znajdować się już teren przykościelny, ponieważ we wschodniej części wykopu, na wschód od drogi, w późniejszych fazach brak było zabudowań, a jedynie warstwy zasypowe i niwelacyjne. Mógł ten teren należeć również do działki mieszczących, ale w związku z sąsiadującym cmentarzem i terenem sakralnym

⁵ Radwański K.: *Wczesnośredniowieczna ceramika krakowska i zagadnienia jej chronologii*. „Materiały Archeologiczne” 1968, t. 9, s. 17–33.



Ryc. 5. Zbiornik – obiekt S22, sondaż I



Ryc. 6. Zbiornik – obiekt S22 w trakcie eksploracji, sondaż I

nie prowadzono tam działalności gospodarczej. Wysypywano jedynie odpady z pieca, części organiczne, drobnoziarniste warstwy gruzowe. Nie wznoszono na wschód od rowu żadnych zabudowań gospodarczych ani innych konstrukcji.

W zachodniej części kompleksu wykopów znaleziono 22 dołki postępowe. Niestety, nie tworzyły one żadnej regularnej struktury. Prawdopodobnie związane były z jakąś nietrwałą konstrukcją lub konstrukcjami drewnianymi, których zarys trudno jest określić, a które w większej części znajdowały się poza terenem kompleksu wykopów. W południowej części kompleksu odsłonięto fragment drewnianych zabudowań – obiekt 82 (ryc. 3). Zbyt mały wycinek tego budynku nie pozwala na ustalenie jego konstrukcji i wielkości. W pobliżu budynku 82 znajdowała się szalowana drewnem studnia – obiekt 117⁶ (ryc. 16). Drewniana konstrukcja studni mieściła się w wykopie o średnicy około 1,7 m. Sama konstrukcja wykonana została z poziomo ułożonych desek o wymiarach 1,1 na 0,1 m, łączonych prawdopodobnie na zrąb. W związku z bardzo nietrwałym i niebezpiecznym dla

⁶ Por. Majchrzak Ł.: *Średniowieczne studnie odkryte w czasie badań archeologicznych na placu Szczepańskim w 2009 roku*, w niniejszym tomie.



Ryc. 7. Zbiornik – obiekt 141, rzut



Ryc. 8. Zbiornik – obiekt 141, profil

eksplorujących podłożem – suche piaski aluwialne o niedużej spoiwości, prowadzono eksplorację studni jedynie do głębokości około 2 m od poziomu odkrycia. Studnia nie była użytkowana zbyt długo. Ponieważ w odległości 2 m od niej znajdował się rów odprowadzający ścieki i deszczówkę z działki, a studnia nie posiadała warstwy filtracyjnej, woda musiała stać się w niedługim czasie zanieczyszczona. Wtedy wykopano drugą studnię – obiekt 144.

Ponadto w północnej części kompleksu wykopów znajdowały się dwie jamy zasobowe: obiekty 157 i 188. Ceramika związana z tymi strukturami, jak i stratygrafia kolejnych nawarstwień kulturowych pozwalają datować je na okres przedlokacyjny, natomiast układ i orientacja, w jakich pojawiały się kolejne obiekty oraz inne zabudowania polokacyjne, podobne do układu i orientacji obiektów I fazy osadniczej, wskazują na ich datowanie polokacyjne. Wydaje się, że bezpiecznie można I fazę osadniczą datować na okres okołolokacyjny.



Ryc. 9. Zbiornik – obiekt 76 po zakończeniu eksploracji plastycznej części zachodniej



Ryc. 10. Zbiornik – dwufazowy obiekt 76



Ryc. 11. Zbiornik – obiekt 65



Ryc. 12. Zbiornik – obiekt 65, widok od wschodu

Niewiele później musiały zmienić się stosunki własnościowe, być może działka została kupiona w ramach podziału lokacyjnego. Zagospodarowanie terenu rozpoczęto od niwelacji pozostałości I fazy osadniczej. Cały teren pokryła cienka, o zróżnicowanej miąższości warstwa niwelacyjna – jednostka stratygraficzna 202 (por. ryc. 4).

II faza osadnicza

Po podziałach związanych z lokacją Krakowa na terenie obecnego placu Szczepańskiego powstał kolejny blok zabudowy mieszczańskiej. Był on mniej typowy niż pozostałe bloki, ponieważ w momencie lokacji istniał tutaj kościół św. Szczepana. Wprawdzie kościół po raz pierwszy



Ryc. 13. Rów odwadniający – obiekt 140, profil



Ryc. 14. Rów odwadniający – obiekt 140 po zakończeniu eksploracji plastycznej



Ryc. 15. Studnia – obiekt 117

wzmiankowany był w źródłach dopiero w 1310 roku⁷, jednak zarówno jego niezgodna z siatką lokacyjną orientacja, jak i występowanie wątku wedyjskiego w relikwach murów świadczą o wcześniejszej, bo przedlokacyjnej metryce⁸. Wokół kościoła istniał cmentarz parafialny, użytkowany do końca XVIII wieku. Ponadto przy świątyni znajdowały się zabudowania plebanii. Całe założenie zajmowało ponad połowę obecnego placu Szczepańskiego. Dlatego też wytyczono tam mniej działek siedliskowych (ryc. 18).

Jedną z nich była działka granicząca z zabudowaniami kościelnymi. W części frontowej wzniesiono dom mieszkalny, ale pozostała część działki została podzielona podobnie jak inne działki w mieście. Za częścią mieszkalną zlokalizowana była strefa produkcyjna związana z wykonywanymi przez mieszkańców zawodami. Następnie znajdowało się podwórze gospodarcze, a z tyłu działki zabudowania gospodarcze, które przekształciły się z czasem w oficynę tylną⁹. Cezary Buśko¹⁰ w tylnej części działki lokalizuje studnie i kloaki, a zabudowanie gospodarcze i mieszkalne w przedostatniej. W związku z tym, że wykop znajdował się w środkowej części placu Szczepańskiego, to obejmował tylne części dwóch działek lokacyjnych stykających się ze sobą zabudowaniami. Ponadto działka mająca swoją frontową część od strony przedłużenia ulicy Szczepańskiej graniczyła z cmentarzem i działką kościelną. W tej części wykopu nie znaleziono żadnego ogrodzenia cmentarza czy działki lokacyjnej. Prawdopodobnie potężny wykop rabunkowy we wschodniej części działki był wkopem po murze otaczającym cmentarz i zabudowania kościoła (ryc. 40).

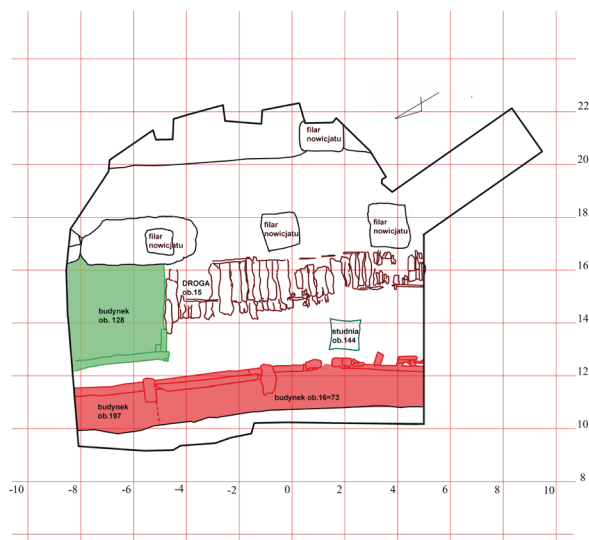
Po lokacji w przedniej części działki od strony ulicy św. Szczepana wzniesiono budynek mieszkalny, natomiast w tylnej jej części powstały zabudowania gospodarcze II fazy osadniczej. Rów melioracyjny, który ciągle funkcjonował, został przykryty drogą moszczoną drewnem (obiekt 15 – ryc. 19, 20; por. ryc. 16). Droga skonstruowana była z poziomych, ułożonych w poprzek desek, przytwierdzonych do dwóch rzędów potężnych dranic. Badania dendrochronologiczne datują dęby stanowiące elementy konstrukcyjne drogi na ścięte w większości w latach sześćdziesiątych

⁷ Najstarsze księgi i rachunki miasta Krakowa od r. 1300 do 1400. Wyd. F. Piekosiński, J. Szujski. Cz. 1–2. Monumenta Mediae Aevi Historica Res Gestas Poloniae Illustrantia, t. 4. Kraków 1877–1878, s. 14, nr 95; Tomkowicz S.: *Ulice i place Krakowa w ciągu dziejów. Ich nazwy i zmiany postaci*. Biblioteka Krakowska, nr 63–64. Kraków 1926, s. 98.

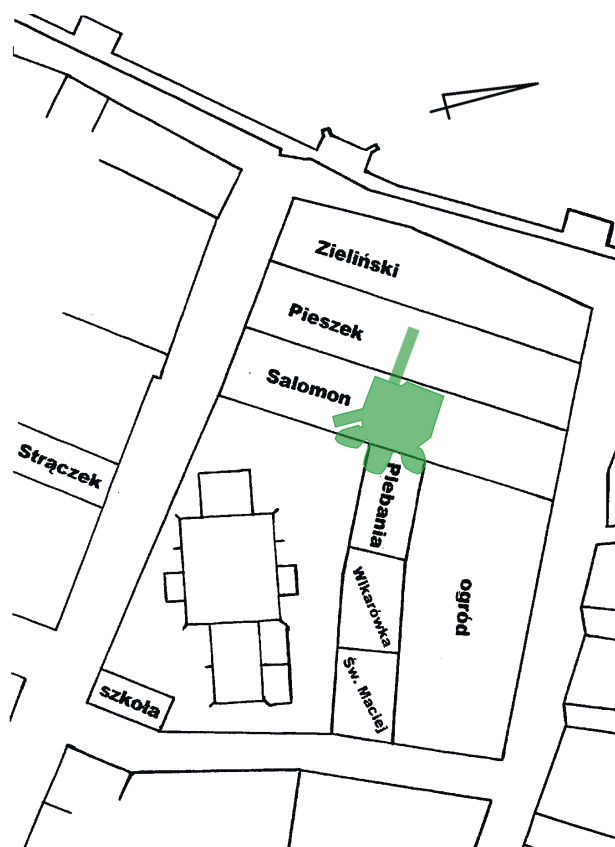
⁸ Por. Goras M.: *Historia kościoła św. Szczepana* oraz Bicz-Suknarowska M.: *Kościół św. Szczepana w świetle wyników architektonicznych nadzorów badawczych dokonanych podczas prac realizacyjnych nowej aranżacji placu Szczepańskiego w 2009 roku*, w niniejszym tomie.

⁹ Komorowski W.: *Zanim powstał plac Szczepański (XIII–XVIII w.)*, w niniejszym tomie.

¹⁰ Buśko C.: *Zaplecze gospodarcze kamienicy mieszczańskiej. Urządzenia wodno-kanalizacyjne*. W: *Architektura Wrocławia*. T. 1. *Dom*. Wrocław 1995, s. 89.



Ryc. 16. II faza osadnicza, rozmieszczenie obiektów, rys. Błażej Dąbrowski



Ryc. 17. Otoczenie kościoła św. Szczepana w Krakowie w XVI w., rekonstrukcja za: Paszenda J.: Budowle jezuickie w Polsce XVI–XVIII w. T. 3. Kraków 2006, il. 130 z wrysowanym kompleksem wykopów z badań z 2009 r., rys. Błażej Dąbrowski

XIII wieku (po 1267, 1184–1267, po 1178, po 1265, po 1257, po 1239, 1262, 1268), a najmłodszy pień po 1272 roku. Zachowana konstrukcja i badania dendrochronologiczne wskazują na to, że droga była długo użytkowana i wielokrotnie naprawiana, a jej konstrukcja była co najmniej dwufazowa (drewno z II fazy konstrukcji użyte do na-



Ryc. 18. Skrzynia na wapno



Ryc. 19. Droga – obiekt 15 i studnia – obiekt 144



Ryc. 20. Droga – obiekt 15 i zbiornik – obiekt 65

prawy zostało ścięte po 1313 roku). Droga mogła być czymś w rodzaju miedzucha, jak wspomniano już wyżej, oddzielającego teren przykościelny i teren cmentarza od zabudowy gospodarczej działki siedliskowej. We Wrocławiu wprawdzie



Ryc. 21. Budynek – obiekt 128



Ryc. 22. Budynek – obiekt 128, szczegół konstrukcji



Ryc. 23. Fragment budynku – obiektu 18

moszczono drewnem główne drogi komunikacyjne, np. ulice Drewniana czy Piaskowa były tak utwardzane¹¹, ale nie wyklucza to moszczenia miedzucha.

Droga prowadziła do budynku gospodarczego (obiekt 128 – ryc. 21, 22; por. ryc. 16), prawdopodobnie obory lub innego budynku, w którym chowano zwierzęta. Miał ściany wykonane głównie z jodły, o konstrukcji ramowo-dranicowej, a drzewa użyte do jego konstrukcji zostały ścięte po 1265 roku i po 1272 roku¹².

¹¹ Buśko C.: *Nawierzchnie ulic średniowiecznego Wrocławia*. „Archaeologia Historica Polona” 1997, t. 5, s. 117–121.

¹² Badania dendrochronologiczne wykonali prof. dr hab. Marek Krąpiec i dr hab. Małgorzata Danek.

¹³ Autorzy badań jak powyżej.



Ryc. 24. Budynek – obiekt 18



Ryc. 25. Budynek – obiekt 18, szczegół konstrukcji

W drugiej części II fazy osadniczej obok budynku 128 powstał kolejny budynek gospodarczy – obiekt 18. Był on użytkowany stosunkowo długo, należał do budynków dwufazowych o konstrukcji szkieletowej, a podłogę miał wyklejoną bardzo grubą warstwą tłustej, jasnej gliny (ryc. 23–25; por. ryc. 16). Był przebudowywany i naprawiany, a w II fazie użytkowania spłonął. W warstwie przepalanej gliny, która wylepiała ściany boczne, wykonane prawdopodobnie z plecionki, znaleziono przepalone witki opłotki i przepalone kołki konstrukcyjne. Badania dendrochronologiczne¹³ datują elementy tego obiektu na okres po 1258, po 1276, po 1286 roku. Budynek musiał powstać w latach dziewięćdziesiątych XIII wieku.

Na wschód od budynku, a na zachód od drogi znajdowała się studnia (obiekt 144 – ryc. 19, 26; por. ryc. 16). Konstrukcja drewniana studni mieściła się w wąskoprze-strzennym wykopie. Partia górna odsłonięta w trakcie badań zbudowana była z poziomych desek łączonych w narożach i pionowych narożnych słupów, do których deski te były przytwierdzone. Niestety, zbyt rozlasowane drewno studni



Ryc. 26. Studnia – obiekt 144

nie pozwoliło na określenie sposobu łączenia w narożnikach. Niemożliwa była również eksploracja do poziomu posadowienia obiektu, tak że nie udało się określić głębokości założenia.

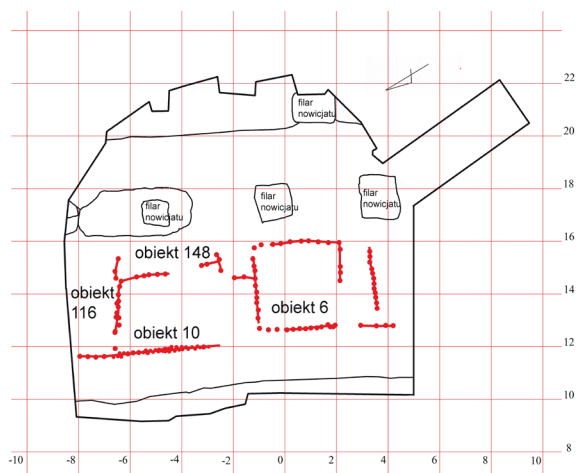
Faza ta zakończyła się pożarem obiektu 18.

III faza osadnicza

W tym okresie budynek 18 już nie istniał, ponieważ spłonął, a teren, który zajmował, został zniwelowany; rozebrany został również budynek 128, zlokalizowany w północnej części wykopu, a jego teren pokryła warstwa niwelacyjna – piaskowa i piaskowo-gruzowa. Być może stał jeszcze budynek 71 w południowej części wykopu, będący prawdopodobnie częścią kompleksu obiektu 18. Przestała również funkcjonować droga. Natomiast zarówno w części północnej, jak i południowej wykopu powstały zabudowania plecionkowe. Nie były one tym razem wyklejane gliną, jak wcześniejszy budynek 18, również nie posiadały polepy jako moszczenia podłogi. Były to niewielkie konstrukcje na planie prostokąta zbliżonego do kwadratu (obiekty 6, 10, 116 i 148, o bokach 2,5–3 m; nie wiadomo, jak były wysokie, zachowały się do wysokości około 20 cm – ryc. 28–32). Trudno określić, czy były to budynki zadaszone, czy też rodzaj zagród. Ich dno wyścielała warstwa mierzwy przemieszanej z witkami plecionki, ze słomą i z odchodami zwierząt itp. Instalacje plecionkowe były naprawiane wielokrotnie: w plecionce 10 można wyróżnić trzy fazy konstrukcyjne. Część z nich powstawała wcześniej, część odrobinę później – obiekt 10 jest starszy od obiektu 6. Obok zagrody – obiektu 116 – znaleziono naczynie drewniane o konstrukcji klepkowej (ryc. 32). Datowanie dendrochronologiczne to pierwsza połowa XIV wieku (obiekty 116 i 148 powstały po 1303 i po 1308 roku). Badania C14 datują faszynę z obiektu 10 na 590 ± 40 BP¹⁴.

IV faza osadnicza

IV poziom osadniczy składał się z trzech budynków drewnianych, wzniesionych na miejscu budynków istniejących na działce wcześniej. Całe założenie powtarzało układ wcześniejszy: w północnej części wykopu budynek 43 (ryc. 34),



Ryc. 27. III faza osadnicza, rozmieszczenie obiektów, rys. Błażej Dąbrowski



Ryc. 28. Sondaż I – fragment III poziomu osadniczego, widok ogólny

¹⁴ Badania wykonał prof. dr hab. Marek Krapiec.



Ryc. 29. Konstrukcja plecionkowa – obiekt 212



Ryc. 30. Konstrukcja plecionkowa – obiekt 10



Ryc. 31. Konstrukcja plecionkowa – detale

obok niego budynek 38 (ryc. 35), który prawdopodobnie był związany z budynkiem 8 (ryc. 36), zlokalizowanym wzdłuż zachodniej granicy wykopu. Trzeci budynek znajdował się w części południowej – obiekt 62 (ryc. 36; por. ryc. 33). Nie udało się odsłonić zbyt dużej części tego budynku, jedynie jego północną część. Nie wiadomo, jakich był rozmiarów, ani jaka była jego konstrukcja. Zachowany fragment wskazuje na konstrukcję szkieletowo-ramową.

Po stronie wschodniej, którą na poziomach wcześniejszych oddzielała od części zachodniej droga czy rów melioracyjny, znajdowały się jedynie warstwy zasypowe

¹⁵ Badania wykonali prof. dr hab. Marek Krąpiec i dr hab. Małgorzata Danek.

¹⁶ Autorzy badań jak powyżej.



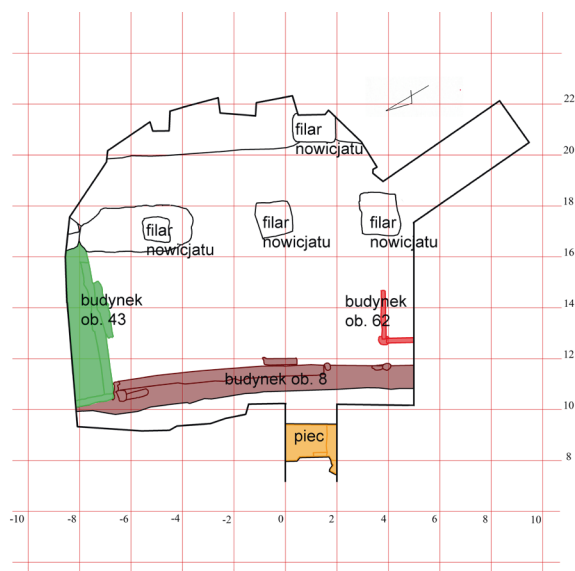
Ryc. 32. Fragment drewnianego naczynia z klepek

i niwelacyjne (w dalszym ciągu istnieje różnica pomiędzy warstwami położonymi na wschód i na zachód od miejsca, gdzie wcześniej przebiegała droga). Kilka z tych warstw miało charakter przepalonego materiału, popiołu, pozostałości po spalaniu drewna.

Budynek 43 miał konstrukcję ramowo-dranicową (ryc. 34; por. ryc. 33). Podłoga wyłożona była warstwą gliny o miąższości 20–30 cm. Pozostałości ścian bocznych wskazują na to, że były one również drewniane, wykonane z pionowych desek. Badania dendrochronologiczne elementów z budynku 43 datują je na okres po 1323 i po 1329 roku¹⁵. Wydaje się, że zabudowania te mogły powstać w drugiej połowie XIV wieku albo nawet później.

Budynek 8 wzniesiony został wzdłuż zachodniej ściany wykopu (por. ryc. 37; por. ryc. 34). Miał konstrukcję dranicowo-ramową, z podłogą wyłożoną gliną. Badania dendrochronologiczne datują elementy tego budynku na okres po 1312 i 1319 roku¹⁶.

Z budynkiem tym wiązać należy konstrukcję grzewczą – fragment pieca, a właściwie kanału przypieczowego służącego do rozprowadzania ciepłego powietrza – odsloniętą w wykopie



Ryc. 33. IV faza osadnicza – rozmieszczenie obiektów, rys. Błażej Dąbrowski



Ryc. 34. Budynek – obiekt 34



Ryc. 36. Budynek 62



Ryc. 35. Budynek – obiekt 38, fragment belki podwalinowej



Ryc. 37. Budynek – obiekt 8, fragment belki podwalinowej, nad którą widoczne są dwie warstwy glinianego moszczenia podłogi

sondazowym II (ryc. 38, 39; por. ryc. 33). Niestety, z powodu zbyt wąskiego zakresu badań odkopano jedynie dwumetrowej długości sklepiony kanał rozprowadzający ciepłe powietrze. Kanał zbudowany był z cegieł palcówek o wymiarach 8,5–9 na 12,5–13 na 26,5–27 cm, które można datować na XIII–XIV wiek¹⁷. Nie udało się odsłonić ani komory spalania, ani komina i komory głównej. W związku z tym nie wiadomo, jaką dokładnie piec miał budowę i jakemu celowi służył. Jeżeli byłby to piec grzewczy służący do ogrzewania pobliskiego domu mieszkalnego, to przede wszystkim znajdował się w zbyt dużej odległości od kamienicy mieszkalnej. Zbyt duża odległość ogrzewanego budynku od pieca powodowałaby duże straty ciepła, w związku z tym należy wykluczyć jego funkcję grzewczą dla kamienicy frontowej. Tego typu piece służące do ogrzewania pomieszczeń najczęściej występowały w dworach, klasztorach i siedzibach bardzo zamożnych

¹⁷ Informacja ustna przekazana przez Stanisława Sławińskiego i dr. Marka Łukacza.



Ryc. 38. Piec – widok z góry

właścicieli¹⁸. Piec związany był z budynkiem drewnianym – obiektem 8, pozostałości stropu bądź podłogi tego budynku odkryto na wierzchu kanału grzewczego. Trudno jednak identyfikować ten budynek jako budynek mieszkalny, był bowiem zlokalizowany w części gospodarczej dziedzińca. Znacznie bardziej prawdopodobne wydaje się, że był to piec o przeznaczeniu przemysłowym. Nie mógł służyć do wypału jakiegokolwiek materiału. Przede wszystkim kanał przypiecowy o znalezionej na placu Szczepańskim długości – co najmniej 2 m – nie był potrzebny w piecu przeznaczonym do wypału np. ceramiki. Ponadto musiałaby panować wewnątrz znacznie wyższa temperatura niż w odsłoniętym założeniu. Wyższa temperatura spowodowałaby wypał lub nawet witrifikację cegieł wewnątrz kanału i łączącej je gliny. Gdyby to był piec np. piekarniczy, to komora do wypieku chleba znajdowałaby się nad lub obok komory spalania. A co najmniej dwumetrowej długości kanał do rozprowadzania ciepłego powietrza nie byłby również potrzebny w piecu piekarniczym. Natomiast piec słodowniczy czy też piec służący do ogrzewania łaźni miałby jako element swojej konstrukcji kanał do rozprowadzania ciepłego powietrza. Można więc założyć, że był to piec słodowniczy lub piec typu *hypocaustum*¹⁹, służący do ogrzewania ciepłym powietrzem.

Jerzy Rajman na podstawie *Najstarszych ksiąg i rachunków miasta Krakowa od r. 1300 do 1400*²⁰ i innych materiałów źródłowych zrekonstruował dzieje mieszkańców m.in. ulicy



Ryc. 39. Piec – fragment sklepionego kanału

św. Szczepana do 1333 roku. W swojej publikacji dotyczącej zespołu osadniczego Krakowa do 1333 roku podaje m.in., że jedne z najstarszych transakcji prowadzonych przez mieszkańców ulicy św. Szczepana dotyczyły łaźni mieszczącej się nieopodal kościoła św. Szczepana:

- ławnik Gotfryd z Nysy, który oprócz domu przy Rynku miał w zaułku za kościołem [podkr. autorki] św. Szczepana posiadłość – „Ustał on w 1300 r. swój grunt z łaźnią, usytuowaną koło kościoła, Mikołajowi łaźniebnikowi i jego dzieciom w zamian za czynsz roczny w wysokości 6 grzywni”²¹,
- 1325 – Jan, syn Gotfryda z Nysy, „ustał Mikołajowi Wierzyńskowi 1/3 łaźni koło kościoła”; swoich praw zrzekł się brat Gotfryda z Nysy, Wawrzyniec, i siostra Jadwiga²²,
- 1325 – Wawrzyniec, brat Gotfryda z Nysy, „ustał Wolframowi Slosserowi (ślusarzowi?) 1/3 dworu przy Rynku, 1/3 łaźni koło kościoła św. Szczepana i 1/3 domu w zaułku przy kościele”²³,
- 1325 – Wolfram Slosser (ślusarz?) ustał 1/3 łaźni koło kościoła św. Szczepana i 1/3 domu w zaułku przy kościele Mikołajowi Wierzyńskowi²⁴,
- 1324 – Mikołaj łaźniebnik „zrzekł się swojej łaźni na rzecz swojego krewnego Mikołaja”²⁵,
- Walter Kapusta „poświadczony jako właściciel domu, słodowni i łaźni koło Zygryfda łaźniebnika”²⁶.

Gdzie dokładnie mieściła się łaźnia? Być może właśnie na działce przylegającej do zabudowań kościoła św. Szczepana i cmentarza wokół niego. Wtedy wszystkie te transakcje odnosiłyby się do łaźni znajdującej się na posesji, której fragment był obiektem badań w 2009 roku.

Łaźnia była na tyle charakterystycznym elementem, że granicę parafii określono, używając jej jako punktu orientacyjnego²⁷, gdy w 1327 roku biskup Jan Grot wyznaczył dokładne granice dla parafii św. Szczepana.

Kolejnym przedmiotem transakcji w rejonie kościoła św. Szczepana był browar. Piotr słodownik i jego brat ławnik Franczko w 1328 roku sprzedali browar za kościołem Konradowi²⁸. Nie ma żadnego potwierdzenia, że temu browarowi towarzyszyła słodownia.

Słodowni dotyczą inne transakcje:

- „Henko z Kietrza w 1322 r. ustał Hildebrandowi z Sącza, swojemu wujowi z placu i słodowni koło kościoła św. Szczepana”²⁹,

¹⁸ Bis W.: *Ze studiów nad piecami typu hypocaustum z terenu Polski*. „Architectus” 2003, nr 1–2, s. 11.

¹⁹ *Ibidem*, s. 14–15, por. zestawienie tabelaryczne pieców późnośredniowiecznych znalezionych na ziemiach polskich.

²⁰ *Najstarsze księgi i rachunki...*

²¹ Rajman J.: *Kraków. Zespół osadniczy, proces lokacji, mieszczanie do roku 1333*. Kraków 2004, s. 287.

²² *Ibidem*, s. 287.

²³ *Loc. cit.*

²⁴ *Ibidem*, s. 287–288.

²⁵ *Ibidem*, s. 293.

²⁶ *Ibidem*, s. 292.

²⁷ Wyrozumski J.: *Dzieje Krakowa. T. 1. Kraków do schyłku wieków średnich*. Kraków 1992, s. 119.

²⁸ Rajman J.: *Kraków. Zespół osadniczy...*, s. 289.

²⁹ *Ibidem*, s. 289.

- „Hilbrand zwany Fie (lub Fia), w 1329 r. ustąpił synom swego brata Dytryka Fie dwie słodownie za kościołem św. Szczepana”³⁰,
- „W 1324 r. wdowa po Walterze wraz z dziećmi Janem i Katarzyną ustąpiła z słodowni z gruntem za kościołem św. Szczepana”³¹.

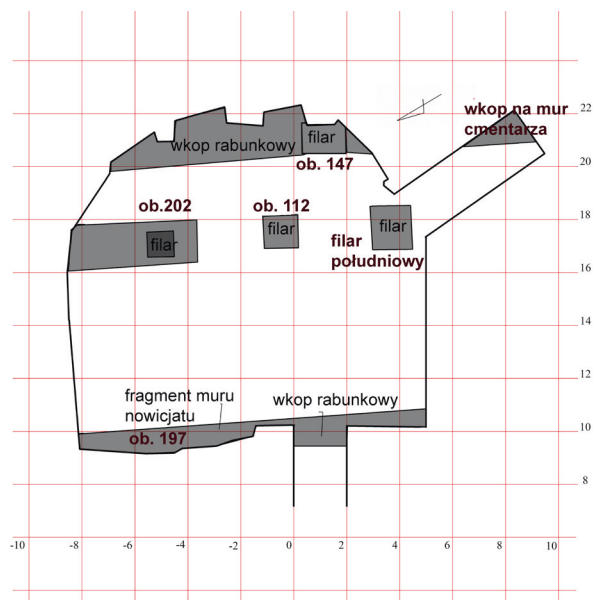
W rejonie kościoła św. Szczepana musiała istnieć co najmniej jedna słodownia, ale być może było ich więcej. Jerzy Rajman pisze o istnieniu kilku słodowni³². Jedna z nich została odsłonięta w trakcie wykopalisk prowadzonych przez dr. Sławomira Dryję na dziedzińcu kamienicy położonej przy ulicy św. Szczepana 5. Kolejną może być konstrukcja grzewcza odsłonięta w 2009 roku na placu Szczepańskim.

Należy pamiętać, że wydzielone powyżej fazy osadnicze są fazami przybliżonymi. Nie istniała żadna wyraźna cezura pomiędzy fazą II a III czy pomiędzy fazą III a IV. Zabudowania nie powstawały w jednym czasie i nie były w jednym czasie rozbiierane. Okres istnienia zabudowań gospodarczych, i to zarówno tych drewnianych, jak i plecionkowych, to około 20–50 lat. W tym czasie były wielokrotnie naprawiane, w związku z tym belka pobrana z takiego obiektu może pochodzić z okresu użytkowania, a nie budowy. Oczywiście, belki były użytkowane wielokrotnie. Gdy jedne zabudowania popadały w ruinę i były odbudowywane, inne ciągle użytkowano. W związku z tym fazy wydzielone przez nas są fazami orientacyjnymi, jedynie początek I fazy osadniczej jest łatwy do wyodrębnienia, bo całość zabudowy wtedy się rozpoczęła. Podobnie jest z początkiem II fazy osadniczej, ponieważ całą działkę pokrywała warstwa niwelacyjna i dopiero na niej wzniesiono zabudowania II fazy. Dla zabudowań z okresu późniejszego – z XV i XVI wieku – brak jest próbek datowanych metodą dendrochronologiczną. Być może faza IV była kontynuowana aż do końca XVI wieku.

Sekwencja ceramiczna obejmuje całe późne średniowiecze – do XV, a nawet początku XVI wieku. Z okresu, gdy domy i zabudowania mieszczkańskie przechodziły w ręce jezuitów, nie znajdujemy jakichkolwiek warstw użytkowych czy obiektów archeologicznych. Nie zachowały się również warstwy z okresu przebudowy kamienicy na nowicjat jezuicki³³. Prawdopodobnie teren został zniwelowany, może nawet ścięty w związku z dużym przyrostem warstw i dopiero tak przygotowany podlegał dalszej przebudowie.

Nowicjat jezuicki

Do 1583 roku jezuita mieli na terenie Polski jeden nowicjat w Braniewie. Jednak od 1583 roku zaczęli starać się o utworzenie kolejnego. Ponieważ na utrzymanie nowego nowicjatu otrzymali w darze od Anny Kormanickiej wieś Stępcowice z Lipówką i Przecławką w pobliżu Krakowa, zdecydowali wnieść nowicjat, a później i kolegium w Krakowie³⁴. Już wcześniej mieli związek z kościołem św. Szczepana. Ówczesny proboszcz parafii św. Szczepana Tomasz Płaza od dawna chciał tu sprowadzić jezuitów. W 1583 roku otrzymali oni od biskupa Piotra Myszkowskiego pozwolenie na całkowite przejęcie parafii i kościoła św. Szczepana³⁵. Pozwo-



Ryc. 40. Nowicjat jezuicki – rozmieszczenie obiektów, rys. Błażej Dąbrowski

lenie to zostało w 1585 roku potwierdzone nadaniem króla Stefana Batorego. W wyniku tego jezuita przejęli parafię św. Szczepana z kościołem św. Szczepana, otrzymali w zarząd pobliską kaplicę św. św. Macieja i Mateusza, przejęli budynki plebanii i wikarówki wraz z przylegającym doń ogrodem od strony ulicy Żydowskiej (obecnie ulica św. Tomasza).

W 1602 roku otoczono murem cmentarz przykościelny. Prawdopodobnie śladem tego muru, rozebranego już po zburzeniu zabudowań nowicjatu w 1809 roku, jest warstwa widoczna w południowej części sondażu I (ryc. 41; por. ryc. 40). Sam kościół nie był przedmiotem naszych badań wykopaliskowych. Jednak w trakcie nadzoru archeologicznego prowadzonego przy korytowaniu placu Szczepańskiego odsłonięto jego fragmenty³⁶.

Początkowo nowicjat mieścił się jedynie w zabudowaniach plebanii i wikarówki, Jerzy Paszenda zrekonstruował układ ówczesnego bloku zabudowy z kościołem św. Szczepana (por. ryc. 17). Gdy pomieszczenia te okazały się zbyt małe, w latach 1588–1610 jezuita zakupili i częściowo otrzymali trzy sąsiadujące kamienice położone pomiędzy kościołem św. Szczepana a murami miasta: Mikołaja Szalamona lub Szalamuna, Stanisława i Wawrzyńca Pieszka

³⁰ *Loc. cit.*

³¹ *Ibidem*, s. 292.

³² *Ibidem*, s. 293.

³³ Jak już wspomniano, we frontowej części działek siedliskowych, przy ulicy, zlokalizowane były kamienice mieszkalne. Ponieważ badania z 2009 r. obejmowały jedynie środkową część placu Szczepańskiego, nie odsłonięto żadnych kamienic, a jedynie drewniane zabudowania gospodarcze.

³⁴ Za: Paszenda J.: *Budowle jezuickie w Polsce XVI–XVIII w. T. 3.* Kraków 2006, s. 19.

³⁵ Fakty niniejsze podają za Jerzym Paszendą, zob. *loc. cit.*

³⁶ Wyniki nadzoru podane są w: Bicz-Suknarowska M.: *Kościół św. Szczepana...*



Ryc. 41. Wkop na mur cmentarza



Ryc. 42. Ściana zachodnia nowicjatu w wykopie VI



Ryc. 43. Filar nowicjatu jezuitów w wykopie III – obiekt 202



Ryc. 44. Filar nowicjatu w wykopie nr IV – obiekt 112



Ryc. 45. Południowy filar nowicjatu pomiędzy wykopem I a V

i Zielińskiego lub Zieleńskiego³⁷. Gdy w 1615 roku wyprowadził się ostatni lokator kamienicy Salomona, jezuiti rozpoczęli budowę budynków nowicjatu. Zburzono niestwale drewniane zabudowania gospodarcze i część kamienic, a teren zniwelowano. Budowę zakończono około 1637 roku³⁸. Trudno ustalić, czy nowicjat budowany był według planu z 1588 roku, przechowywanego w zbiorach Bibliothèque Nationale de France w Paryżu (sygn. VR. 1052)³⁹. Nie jest on identyczny z niewielkim fragmentem zabudowań nowicjatu, który został odsłonięty w wykopie

³⁷ *Księga wiertelnicza krakowska. Cz. 1. (1568–1577). Ze zbiorów Archiwum Państwowego w Krakowie.* Wyd. K. Jelonek-Litewka, A. Litewka, Ł. Walczy. Fontes Cracovienses, 5. Kraków 1997, s. 1571, 1575; *Księga wiertelnicza krakowska. Cz. 2. (1578–1591). Ze zbiorów Archiwum Państwowego w Krakowie.* Wyd. K. Jelonek-

-Litewka, A. Litewka, Ł. Walczy. Fontes Cracovienses, 6. Kraków 1998, s. 1579, 1590.

³⁸ Informacja ustna od ks. Jerzego Paszendy SJ.

³⁹ Plan nowicjatu z 1588 r. przechowywany w Bibliotece oo. Jezuitów, reprodukowany w: Paszenda J.: *Budowle jezuickie...*, il. 131.



Ryc. 46. Filary nowicjatu - obiekt 147



Ryc. 47. Bruk w sondażu II wraz z pozostałością rynsztoka

na placu Szczepańskim w 2009 roku (por. ryc. 1 – fragment nowicjatu⁴⁰). Odsłonięto fragment ściany otaczającej dziedziniec wewnętrzny nowicjatu (obiekt 197 – ryc. 42) i wykop rabunkowy po murze magistralnym nowicjatu od strony dawnej plebanii, zasypany w całości przemieszanym gruzem, bez śladów muru, oraz wkop rabunkowy na mur otaczający cmentarz na terenie sondażu I (por. ryc. 40, 41). Ponadto odsłonięto cztery filary kamienne o wymiarach 1,4 na 1,4 m, zachowane do różnej wysokości (por. ryc. 40 z rozmieszczeniem odsłoniętych obiektów związanych z nowicjatem – ryc. 43–46).

Trudno obecnie powiedzieć, jakiego typu struktury ziemne podtrzymywały filary – czy był to rodzaj podcieni wspartych również na kolumnach, czy też lita ściana – plan z Bibliothèque Nationale de France ukazuje w tym miejscu wnękę w zabudowaniach. Nie udało się odsłonić poziomów użytkowych związanych z funkcjonowaniem nowicjatu, być może fragmenty bruku odsłonięte w sondażu I i sondażu II (ryc. 47) były częścią bruku, jakim pokryto dziedziniec nowicjatu. Większość tych poziomów musiała zostać zniszczona w trakcie wyburzania zabudowań i niwelacji placu. Z tego okresu pochodzi jedynie beczka trójfazowa – rodzaj zbiornika wykonanego z drewna dębowego – datowana na koniec XVI wieku⁴¹ (powstała po 1609 roku⁴²) oraz fragment rurociągu drewnianego. Obydwa znaleziska są strukturami podziemnymi; mogą pochodzić z ostatniej fazy użytkowania tego terenu przez mieszczan lub z początkowej fazy istnienia na tym obszarze nowicjatu.



Ryc. 48. XIX-wieczna studnia

Po kasacie zakonu jezuitów planowano tu otworzyć szpital panien miłosierdzia, jednak inwestycja ta prawdopodobnie nie doszła do skutku. W 1776 roku Komisja Edukacji Narodowej oddała zabudowania nowicjatu miastu. Z 1792 roku pochodzi *Opis koszar żołnierskich*, przedstawiający zabudowania wokół kościoła św. Szczepana, gdy nie mieścił się tam już nowicjat⁴³. Budynki były w bardzo złym stanie, z odpadającym tynkiem, ze zrujnowanymi stropami – potrzebowały poważnych robót renowacyjnych. Miasto w 1796 roku umieściło tu koszary wojsk austriackich. Jednak wojska nie stacjonowały zbyt długo. Gdy koszary zostały przeniesione na Wawel, zdecydowano się na rozbiórkę początkowo kaplicy św. św. Macieja i Mateusza w roku 1801, w roku 1802 kościoła św. Szczepana, a w 1809 roku zabudowań nowicjatu. Wydaje się, że przez pewien czas miejsce to – ze zburzonymi budynkami, pełne gruzu – musiało być dostępne i użytkowane przez mieszkańców miasta w celu pozyskiwania budulca. W kilku miejscach wykopu z 2009 roku znalezione zostały wkopy rabunkowe dla pozyskania materiału budowlanego: kamienia i cegły (por. ryc. 42, gdzie na dnie wykopu widoczna

⁴⁰ Rysunek planu 1 został wykonany przez Tomasza Szpytmę po ukończeniu badań sondażowych na placu Szczepańskim w 2009 r., a na początku badań szerokopłaszczyznowych. Wykop zaznaczony kolorem zielonym należy przesunąć w kierunku południowo-zachodnim, tak aby zarówno ściana magistralna budynku nowicjatu od strony cmentarza, jak i ściana południowo-wschodnia dziedzińca wewnętrznego nowicjatu znalazły się wewnątrz wykopu.

⁴¹ Badania dendrochronologiczne dla dwóch den pojemnika na wodę, przeprowadzone przez prof. dr. hab. Marka Krąpca i dr. hab. Małgorzatę Danek, podają datowanie sekwencji 1542–1585, a datę po 1592 r. dla ścięcia pierwszego dna i 1471–1572 dla ścięcia drugiego dna.

⁴² Datowanie na podstawie badania dendrochronologicznego prof. dr. hab. Marek Krąpiec i dr. hab. Małgorzata Danek.

⁴³ *Opis koszar żołnierskich*. W: *Nieruchomości miasta Krakowa w czasach Sejmu Czteroletniego. Opis z 1792 roku*. Wyd. K. Follprecht. Kraków 2007, s. 65–82.

jest niewielki fragment muru nowicjatu jezuickiego, pozostała część wykopu zasypała jest gruzem budowlanym po wyrabowaniu pozostałych kamieni z muru).

W 1811 roku miasto urządziło tu duży plac bez jakiegokolwiek zabudowy, teren został zniwelowany, wyrównany i utwardzony, stał się placem do ćwiczeń nowo powstałej Gwardii Narodowej. Nadano mu nazwę placu Gwardii Narodowej. Nazwa ta jednak nie utrzymała się, gdyż mieszkańcy nadal posługiwali się terminem plac Szczepański.

Przede wszystkim jednak plac Szczepański zaczął pełnić funkcję handlową. Odbywały się tu jarmarki. W pobliżu obecnego Pałacu Sztuki, który powstał dopiero na początku XX wieku, znajdowały się od lat dwudziestych XIX wieku stałe kramy drewniane⁴⁴. W centrum placu zbudowano studnię (ryc. 48), odsłoniętą przez nas w wykopie VII.

W 1822 roku miasto zdecydowało wyłożyć plac Szczepański i otaczające go ulice brukiem pieńkowym z kamienia polnego⁴⁵. Po raz kolejny wybrukowano plac w latach osiemdziesiątych XIX wieku. Wtedy też położono chodniki porfirowe. Plac z taką nawierzchnią istniał do połowy XX wieku. Plac Szczepański pełnił funkcje targowe do lat sześćdziesiątych XX wieku. Wtedy zmieniono go na jeden z nielicznych w obrębie Plant parkingów dla samochodów.

Fotografie: Bartłomiej Tofel, ksiądz Piotr Guzik, Kamil Kopij, Krzysztof Przygoda, Aleksandra Kępkowska-Wilczek, Róża Pieczonka, Paweł Gołyźniak, Aleksander Danecki, Paweł Cembrzyński, Mariusz Bil, Agnieszka Suder, Marcin Bartoszek, Łukasz Majchrzak

The Stratigraphy of Szczepański Square

In 2009, archaeological research was conducted in Szczepański Square in connection with the site's revitalization. The earliest phase of use of the area presently known as Szczepański Square was an early mediaeval cemetery dated to the eleventh–twelfth centuries. In the course of further research, four mediaeval settlement phases associated with the outbuildings located in the back sections of the building plots were identified. The first phase began soon after the formal establishment of Kraków under Magdeburg Law in 1257. Outbuildings, both wooden and braided structures, were built on the site throughout the Middle Ages. At the beginning of the seventeenth century the entire area of Szczepański Square became the property of the Jesuit order. Initially, the Jesuits took over the

church and other buildings in the church grounds, and later on they also purchased or were granted the remaining houses in this block. As a result of redevelopment (carried out in several stages), the place was transformed into a Jesuit novitiate complex. Stratigraphic layers associated with Jesuit activity have not survived; they were probably levelled at the end of the eighteenth century, when the entire architectural complex was transformed into barracks, following the dissolution of the religious order. At the outset of the nineteenth century, all of the buildings in the area of today's Szczepański Square were demolished to create an open space – National Guard Square (plac Gwardii Narodowej), later renamed Szczepański Square (plac Szczepański).

⁴⁴ Kramy te można oglądać np. na zdjęciu reprodukowanym w: Mossakowska W., Zeńczak A.: *Kraków na starej fotografii*. Kraków 1984, s. 71. Ukazuje ono plac targowy na placu Szczepańskim w drugiej połowie XIX w. (zdjęcie w Archiwum Narodowym w Krakowie – dalej cyt. ANK, sygn. Zb. Ikon. A III/803).

⁴⁵ Taki bruk widoczny jest m.in. na fotografiach placu Szczepańskiego reprodukowanych w: Mossakowska W., Zeńczak A.:

Kraków..., s. 70. Ujęto na nim Stary Teatr w latach sześćdziesiątych XIX w. (zdjęcie w ANK, sygn. Zb. Ikon. A III 788); *ibidem*, s. 71 (zdjęcie w ANK, sygn. Zb. Ikon. A III/803) czy na zdjęciu reprodukowanym w *Albumie fotografii dawnego Krakowa z atelier Ignacego Kriegera* (Przedśłowie W. Bodnicki, oprac. hist. J. Andruszkiewicz. Kraków 1989) – fotografia z 1875 r. ukazująca południowo-wschodnie naroże z budynkiem Starego Teatru.